



КОМИТЕТ ПО ОБРАЗОВАНИЮ

САНКТ-ПЕТЕРБУРГСКИЙ ЦЕНТР
ОЦЕНКИ КАЧЕСТВА ОБРАЗОВАНИЯ
И ИНФОРМАЦИОННЫХ ТЕХНОЛОГИЙ

РЕЗУЛЬТАТЫ ЕДИНОГО ГОСУДАРСТВЕННОГО ЭКЗАМЕНА ПО АНГЛИЙСКОМУ ЯЗЫКУ В 2019 ГОДУ В САНКТ-ПЕТЕРБУРГЕ

АНАЛИТИЧЕСКИЙ ОТЧЕТ
ПРЕДМЕТНОЙ КОМИССИИ

ГИА
2019

Санкт-Петербург
2019

КОМИТЕТ ПО ОБРАЗОВАНИЮ

**Государственное бюджетное учреждение
дополнительного профессионального образования
«Санкт-Петербургский центр оценки качества образования
и информационных технологий»**

**РЕЗУЛЬТАТЫ
ЕДИНОГО ГОСУДАРСТВЕННОГО ЭКЗАМЕНА
ПО АНГЛИЙСКОМУ ЯЗЫКУ В 2019 ГОДУ
В САНКТ-ПЕТЕРБУРГЕ**

***АНАЛИТИЧЕСКИЙ ОТЧЕТ
ПРЕДМЕТНОЙ КОМИССИИ***

**Санкт-Петербург
2019**

Результаты единого государственного экзамена по английскому языку в 2019 году в Санкт-Петербурге: Аналитический отчет предметной комиссии. – СПб: ГБУ ДПО «СПбЦОКОиИТ», 2019. – 54 с.

Отчет подготовили:

И. Н. Баскакова, председатель региональной предметной комиссии ЕГЭ по английскому языку, старший преподаватель филологического факультета СПбГУ

В. В. Большакова, заместитель председателя региональной предметной комиссии ЕГЭ по английскому языку, заместитель директора ГБОУ школы № 169

А. О. Тананыхина, заместитель председателя региональной предметной комиссии ЕГЭ по английскому языку, доцент РГПУ им. А.И. Герцена

1. ХАРАКТЕРИСТИКА УЧАСТНИКОВ ЕГЭ

ЕГЭ по английскому языку является экзаменом по выбору обучающихся, поэтому большая часть выпускников, записавшихся на экзамен, – в будущем абитуриенты вузов, принимающих в качестве вступительных испытаний результат ЕГЭ по предмету. Многолетний опыт проведения экзамена позволяет считать его эффективной формой итоговой аттестации обучающихся и работающим инструментом отбора абитуриентов. Можно сказать, что количество экзаменуемых по предмету и его динамика за несколько лет являются качественными показателями, свидетельствующими как об отношении к предмету, так и об особенностях планов продолжения образования у выпускников.

В таблице 1 приведены данные о количестве участников экзамена за последние три года.

Таблица 1

Количество участников ЕГЭ по предмету (2017–2019 гг.)

Предмет	2017 г.		2018 г.		2019 г.	
	чел.	% от общего числа участников	чел.	% от общего числа участников	чел.	% от общего числа участников
Английский язык	4663	15,55	5437	16,97	5490	16,51

В таблице 2 приведены данные по процентному соотношению юношей и девушек, принимавших участие в ЕГЭ по английскому языку.

Таблица 2

Процентное соотношение юношей и девушек, участвовавших в ЕГЭ

Пол	2017 г.		2018 г.		2019 г.	
	чел.	% от общего числа участников	чел.	% от общего числа участников	чел.	% от общего числа участников
Женский	3072	65,8	3499	64,3	3573	65,1
Мужской	1591	34,2	1938	33,7	1917	34,9

Из приведенных данных ясно, что количество выпускников, выбравших в качестве экзаменационного предмета английский язык, из года в год остается стабильным (незначительно возрастает в абсолютных величинах – по количеству сдающих). Важно понимать, что ЕГЭ по английскому языку выбирают выпускники с определенными профессиональными планами и с достаточно высоким уровнем подготовки.

В таблице 3 приведены данные о количестве участников ЕГЭ по английскому языку по основным категориям экзаменуемых.

Таблица 3

Количество участников ЕГЭ в регионе по категориям

Всего участников ЕГЭ по предмету	5490
Из них:	
– выпускников текущего года, обучающихся по программе СОО	4817
– выпускников текущего года, обучающихся по программе СПО	151

– выпускников прошлых лет	520
– выпускников с ОВЗ	62
– иных	2

Данные свидетельствуют о том, что в основном ЕГЭ по предмету сдают выпускники текущего года. Выпускников прошлых лет среди экзаменующихся примерно в 9 раз меньше, количество сдающих экзамен выпускников учреждений СПО незначительно.

Характеристика участников экзамена по типам образовательных организаций приведена в таблице 4.

Таблица 4

Количество участников ЕГЭ по типам ОО

Тип ОУ	Вид ОУ	Количество участников, чел.
Общеобразовательное учреждение/организация	Средняя общеобразовательная школа	1509
	Средняя общеобразовательная школа с углубленным изучением отдельных предметов	1423
	Гимназия	1328
	Лицей	449
	Основная общеобразовательная школа	7
Общеобразовательная школа-интернат	Основная общеобразовательная школа-интернат	1
	Средняя общеобразовательная школа-интернат с углубленным изучением отдельных предметов	2
	Гимназия-интернат	6
Кадетская школа и кадетская школа-интернат	Кадетская школа	1
Специальное (коррекционное) учреждение для обучающихся, воспитанников с ограниченными возможностями здоровья	Специальная (коррекционная) общеобразовательная школа	7
Вечернее (сменное) общеобразовательное учреждение	Центр образования	44
Образовательное учреждение начального профессионального образования	Профессиональное училище	1
	Профессиональный лицей	2
Образовательное учреждение среднего профессионального образования	Техникум	25
	Колледж	95
Образовательное учреждение высшего профессионального образования	Институт	11
	Университет	17
	Академия	2

Иные	Иное	535
Образовательное учреждение, находящееся в ведении Министерства обороны Российской Федерации	Суворовское военное училище	4
	Нахимовское военно-морское училище	4
	Кадетский (морской кадетский) военный корпус	18

Очевидно, что ЕГЭ по английскому языку выбирают выпускники практически всех типов образовательных организаций, даже, казалось бы, тех, где предмет не является профильным (кадетские школы, учреждения СПО).

Распределение участников ЕГЭ по предмету по районам Санкт-Петербурга дано в таблице 5. Отметим, что этот критерий чисто статистический, так как связан с объективным показателем – количеством школ в районе.

Таблица 5

Район	Кол-во участников (явка)	% от общего кол-ва
Кадетские школы	29	0,39
ОУО Адмиралтейского района	153	2,77
ОУО Василеостровского района	219	3,99
ОУО Выборгского района	407	7,41
ОУО Калининского района	298	5,43
ОУО Кировского района	230	4,19
ОУО Колпинского района	78	1,42
ОУО Красногвардейского района	308	5,61
ОУО Красносельского района	270	4,91
ОУО Кронштадтского района	20	0,36
ОУО Курортного района	42	0,76
ОУО Московского района	287	5,23
ОУО Невского района	357	6,50
ОУО Петроградского района	149	2,71
ОУО Петродворцового района	95	1,73
ОУО Приморского района	511	9,31
ОУО Пушкинского района	156	2,84
ОУО Фрунзенского района	31	0,56
ОУО Центрального района	356	6,48
Центры образования	44	0,80
Частные школы	203	3,70
НПО и СПО	142	2,58
Выпускники прошлых лет	520	9,47
<i>Всего</i>	5490	100,00

В целом статистические данные говорят о некотором повышении процента выпускников, сдающих ЕГЭ по английскому языку, от общего количества выпускников в 2019 году. В то же время последние три года процентное соотношение юношей и девушек, количество участников ЕГЭ по отдельным категориям, видам образовательных организаций и административно-территориальным единицам остается практически неизменным.

2. КРАТКАЯ ХАРАКТЕРИСТИКА КИМ ПО ПРЕДМЕТУ

Для проведения ЕГЭ по английскому языку в 2019 году использовались контрольно-измерительные материалы (КИМ), представляющие собой стандартизованный тест, состоящий из письменной и устной частей. Письменная часть включала в себя четыре раздела: «Аудирование», «Чтение», «Грамматика и лексика», «Письмо». Продолжительность письменной части экзамена составляла 180 минут. Устная часть, где экзаменуемый должен продемонстрировать владение умениями и навыками устной речи и чтения текста вслух, выполняется в отдельный день. Продолжительность устной части с учетом времени на подготовку – 15 минут.

Для дифференциации экзаменуемых по уровням владения английским языком в пределах, сформированных в Федеральном компоненте государственного стандарта среднего (полного) общего образования по иностранным языкам, во все разделы экзаменационной работы наряду с заданиями базового уровня включены задания более высоких уровней сложности (табл. 6). Всего в экзаменационную работу по английскому языку включены 38 заданий с кратким ответом и 6 заданий открытого типа с развернутым ответом.

Таблица 6

Распределение заданий по уровням сложности

Уровень сложности	Количество заданий	Максимальный первичный балл (МПБ)	Процент МПБ за задания данного уровня сложности от МПБ, равного 100
Базовый	19	45	45
Повышенный	9	20	20
Высокий	16	35	35
<i>Итого</i>	44	100	100

Содержание всех заданий, независимо от уровня сложности, определяется Федеральным компонентом государственных стандартов основного общего и среднего (полного) общего образования, базовый и профильный уровни (приказ Минобрнауки России от 05.03.2004 № 1089) и соотносится с уровнями владения иностранными языками, определенными в документах Совета Европы, следующим образом:

- базовый уровень – А2
- повышенный уровень – В1
- высокий уровень – В2

2.1. Структура экзаменационной работы

В таблице 7 представлена информация о разделах экзамена, количестве заданий, уровне их сложности и рекомендуемых временных рамках выполнения.

Таблица 7

Структура экзаменационной работы

Часть экзамена	Раздел экзамена	Количество заданий	Максимальный первичный балл (МПБ)	% МПБ за задания данной части от МПБ за всю работу	Тип заданий	Рекомендованное время на выполнение
Письменная	Аудирование	9	20	20%	Задания с кратким ответом	30 мин
	Чтение	9	20	20%		30 мин
	Грамматика и лексика	20	20	20%		40 мин
	Письмо	2	20	20%	Задания с развернутым ответом	80 мин
Устная		4	20	20%		15 мин
	<i>Итого</i>	44	100	100%		195 мин

2.2. Содержательные разделы экзаменационной работы. Проверяемые виды деятельности и умения участников ЕГЭ

2.2.1. Раздел «Аудирование»

Задачей экзаменационной работы 2019 года в разделе «Аудирование» являлась проверка уровня сформированности умений в трёх видах деятельности:

- понимание основного содержания прослушанного текста;
- понимание в прослушанном тексте запрашиваемой информации или определения в нем ее отсутствия;
- полное понимание прослушанного текста.

С целью выполнения поставленной задачи экзаменуемым было предложено три составных задания, включающих 20 вопросов. Продолжительность звучания текста – 23–25 минут. Каждый аудиотекст звучал дважды. Аудиозапись инструкций к заданиям была дана на русском языке и предъявлялась в звукозаписи один раз. В экзаменационных материалах был дан печатный текст инструкций. Экзаменуемые имели возможность ознакомиться с вопросами к каждому заданию до прослушивания аудиотекста в отведенное для этого время. Вопросы в заданиях 1–9 были расположены в соответствии с порядком предъявления информации в аудиотексте. После первичного и повторного предъявления аудиотекста было дано время для внесения недостающих ответов или исправления ответов, данных экзаменуемыми.

Аудиотексты были подобраны из печатных изданий Великобритании и США и из Интернета. Запись текстов на пленку производилась носителями языка.

В таблице 8 представлена информация об уровне сложности проверяемых умений, типах текстов, типах заданий контрольных измерительных материалов в разделе «Аудирование».

Таблица 8

**Распределение заданий по уровню сложности и видам проверяемых умений
в разделе «Аудирование»**

Зада-ние	Уро-вень слож-ности	Кол-во вопро-сов	Проверяемые умения	Тип текста	Тип задания	МПБ	% МПБ за задания данного раздела от МПБ за всю работу
1	Базо-вый	6	Определять ос-новную мысль	Короткие монологиче-ские выска-зывания ин-формацион-но-прагмати-ческого ха-рактера	Установ-ление со-ответствия позиций, представ-ленных в двух мно-жествах	6	6%
2	Повы-шен-ный	7	Извлекать за-прашиваемую информацию	Диалог в стандартной ситуации по-вседневного общения	Задание альтерна-тивных ответов	7	7%
3–9	Высо-кий	7	Определять причинно-след-ственные связи. Делать выводы. Определять от-ношение гово-рящего к пред-мету разговора, понимать экс-плицитно выра-женную инфор-мацию	Интервью	Множест-венный выбор	7	7%
<i>Итого</i>		20				20	20%

Задания по аудированию оценивались следующим образом: за каждый правильный ответ экзаменуемый получал 1 балл. Максимальный первичный балл, который экзаменуемый мог набрать в данном разделе, равнялся 20, что составляло 20% от максимального балла за всю работу.

2.2.2. Раздел «Чтение»

Экзамнационные задания по чтению проверяли у экзаменуемых сфор-мированность умений в трех видах чтения:

- понимание основного содержания текста;
- понимание структурно-смысловых связей текста;

- полное и точное понимание информации в тексте.

С целью выполнения поставленной задачи экзаменуемым были предложены три составных задания, включающие 20 вопросов.

Каждое задание состояло из инструкции на русском языке, объясняющей, как выполнять задание, из текста и тестовых вопросов. Рекомендуемое время на выполнение этих заданий – 30 минут, включая время для переноса ответов в бланк.

Уровень сложности заданий ранжировался по сложности проверяемых умений, сложности языкового материала и тематике текста. Более детальная информация о проверяемых умениях, типах текста и типах заданий в разделе «Чтение» представлена в таблице 9.

Таблица 9

**Распределение заданий по уровню сложности,
проверяемым видам деятельности и умениям в разделе «Чтение»**

Задание	Уровень сложности	Кол-во вопросов	Проверяемые умения	Тип текста	Тип задания	МПБ	% МПБ за задания данного раздела от МПБ за всю работу
10	Базовый	7	Понять тему информационного текста	Журнальная статья	Установление соответствия позиций, представленных в двух множествах	7	7%
11	Повышенный	6	Понять структурно-смысловые связи текста	Статья информационного характера	Заполнение пропусков из предложенного перечня ответов	6	6%
12–18	Высокий	7	Полностью понять прочитанный текст	Публицистика	Множественный выбор (с выбором ответа из 4 предложенных)	7	7%
<i>Итого</i>		20				20	20%

Задания в разделе «Чтение» оценивались следующим образом: за каждый правильный ответ экзаменуемый получал 1 балл. Максимальный первичный балл, который экзаменуемый мог набрать в данном разделе, равнялся 20, что составляло 20% от максимального первичного балла за всю работу.

2.2.3. Раздел «Грамматика и лексика»

Задачей экзаменационной работы в разделе «Грамматика и лексика» являлась проверка уровня сформированности навыков экзаменуемых в области использования грамматического и лексического материала в текстах коммуникативной направленности. С целью выполнения поставленной задачи экзаменуемым было предложено три составных задания.

В таблице 10 представлена информация о проверяемых навыках и типах заданий.

Таблица 10

Распределение заданий по уровню сложности, проверяемым видам деятельности и умениям в разделе «Грамматика и лексика»

Задание	Уровень сложности	Кол-во вопросов	Проверяемые навыки	Тип задания	МПБ	% МПБ за задания данного раздела от МПБ за всю работу
19–25	Базовый	7	Использование личных и неличных форм глагола в действительном и страдательном залогах, степеней сравнения прилагательных и наречий, личных местоимений в объектном падеже	Заполнение пропусков в связном тексте путем преобразования предложенной начальной формы слова в нужную грамматическую форму	7	7%
26–31	Повышенный	6	Владение средствами словообразования	Заполнение пропусков в связном тексте путем образования родственного слова от предложенного опорного слова	6	6%
22–38	Повышенно-высокий	7	Использование лексических единиц в соответствии с сочетаемостью слов	Заполнение пропусков с выбором из 4-х предложенных вариантов	7	7%
Итого		20			20	20%

Задания базового и повышенного уровней сложности предполагали заполнение пропусков в связном тексте путем преобразования предложенной начальной формы слова в нужную грамматическую форму. Задание повышенно-высокого уровня предполагало выбор правильного ответа из 4-х предложенных вариантов.

Задания в разделе «Грамматика и лексика» оценивались следующим образом: за каждый правильный ответ экзаменуемый получал по 1 баллу. Ответы,

содержащие орфографические или грамматические ошибки, считались неверными. Максимальный первичный балл, который экзаменуемый мог набрать в данном разделе, равнялся 20, что составляло 20% от максимального первичного балла за всю работу.

2.2.4. Раздел «Письмо»

Экзаменационная работа в разделе «Письмо», так же, как и в 2018 году, состояла из двух заданий: 39 – письмо личного характера (базово-повышенный уровень) и 40 – развернутое письменное высказывание с элементами рассуждения (высокий уровень).

Стимулом для письменного высказывания в задании 39 был отрывок из письма друга, в котором сообщалось о жизненных событиях и задавались вопросы. От экзаменуемого требовалось ответить на заданные вопросы и сформулировать три вопроса по теме, определенной в задании.

Задание 40 состояло из утверждения и двух вопросов, в соответствии с которыми и следовало строить письменное высказывание, представляющее собой выражение своего мнения с соответствующими аргументами и объяснение своего несогласия с другой точкой зрения. В 2019 г. участникам экзамена были предложены на выбор два утверждения (две темы) для развернутого письменного высказывания с элементами рассуждения «Мое мнение».

Продолжительность теста по письму – 80 минут.

В таблице 11 представлена информация о типах заданий, уровне сложности, объеме, продолжительности и тематике контрольных измерительных материалов в разделе «Письмо».

Таблица 11

Распределение заданий по уровню сложности, проверяемым видам деятельности и умениям в разделе «Письмо»

Задание	Уровень сложности	Тип задания / проверяемые умения	Требуемый объем	МПБ	% МПБ за задания данного раздела от МПБ за всю работу
39	Базово-повышенный	Личное письмо	100-140 слов	6	6%
40	Высокий	Письменное высказывание с элементами рассуждения	200-250 слов	14	14%
<i>Итого</i>				20	20%

Технология оценивания

Задания 39 и 40 – это задания с развернутым ответом. Оценивание их выполнения проводилось экспертами, прошедшими специальную подготовку для проверки заданий ЕГЭ 2019 г. в соответствии с методическими рекомендациями по оцениванию выполнения заданий с развернутым ответом, подготовленными специалистами ФБГНУ «ФИПИ» на основе критериев и дополнительных схем оценивания конкретных заданий. В 2019 г. в критерии оценивания задания

40 по письму были внесены уточнения для достижения большей согласованности в работе экспертов.

Задание 39 оценивалось по трём критериям: «Решение коммуникативной задачи», «Организация текста» и «Языковое оформление текста». По каждому критерию экзаменуемый мог получить от 0 до 2 баллов. Таким образом, за задание 39 максимальный первичный балл – 6.

Задание 40 оценивалось по пяти критериям: «Решение коммуникативной задачи», «Организация текста», «Лексика», «Грамматика», «Орфография и пунктуация». По каждому из первых четырёх критериев экзаменуемый мог получить от 0 до 3 баллов, критерий «Орфография и пунктуация» оценивался в 2 балла. Таким образом, за задание 40 максимальный первичный балл – 14.

Максимальный первичный балл в разделе «Письмо» – 20, что составляло 20% от максимального первичного балла за всю работу.

С целью обеспечения большей объективности оценивания работы проверялись двумя независимыми экспертами, а в случае расхождения баллов по двум проверкам более допустимого работа проверялась экспертом третьей проверки.

2.2.5. Раздел «Говорение»

Экзамен по иностранным языкам включает в себя устную часть, которая проводится в отдельный день.

Содержательно устная часть включает 4 задания:

1) задание 1 базового уровня сложности – чтение фрагмента информационного или научно-популярного стилистически нейтрального текста;

2) задание 2 базового уровня сложности – условный диалог-расспрос с опорой на вербальную ситуацию и фотографию (картинку);

3) задание 3 базового уровня сложности – создание монологического тематического высказывания с опорой на вербальную ситуацию и фотографию (картинку);

4) задание 4 базового уровня сложности – создание монологического тематического высказывания с элементами сопоставления и сравнения, с опорой на вербальную ситуацию и фотографию (картинку).

Структура и содержание устной части ЕГЭ по иностранным языкам представлены в таблице 12.

Таблица 12

Задания устной части ЕГЭ по иностранным языкам в 2019 году

Задание	Содержание	Уровень сложности	Макс. балл	Время на подготовку	Время ответа
1	Чтение вслух: прочитать вслух отрывок из информационного стилистически нейтрального текста о музыке.	Базовый	1	1,5 мин.	1,5 мин.
2	Условный диалог-расспрос: задать 5 вопросов на определенную тему (посещение нового ма-	Базовый	5	1,5 мин.	1,5 мин.

	газина одежды). Экзаменуемому предлагается визуальный стимул и ключевые слова (о чем надо спросить).				
3	Тематическое монологическое высказывание: описать другу фотографию из своего семейного альбома, объяснить, почему ты хранишь ее в альбоме и почему хочешь показать другу (одна фотография на выбор экзаменуемого из трех).	Базовый	7	1,5 мин.	2 мин.
4	Тематическое монологическое высказывание с элементами рассуждения: сравнить 2 предложенные фотографии (подготовка к занятиям в классе/библиотеке по книгам/записям лекций или на улице с ноутбуком), выявить сходства, различия и рассказать о своих предпочтениях	Высокий	7	1,5 мин.	2 мин.

Согласно концепции устной части ЕГЭ по иностранным языкам, устная часть экзамена проводится в компьютеризированной форме, без участия экзаменатора-собеседника, на основе особого программного обеспечения. Технический специалист-организатор следит за соблюдением процедуры и работой технических средств. Задания предъявляются экзаменуемому на дисплее компьютера, в компьютерную программу заложен точный хронометраж времени на подготовку и на ответ. Все время ответа ведется аудиозапись. Аудиозаписи ответов экзаменуемых в установленном порядке предъявляются для оценивания экспертам, прошедшим специальную подготовку для проверки заданий ЕГЭ 2019 г. в соответствии с методическими рекомендациями по оцениванию выполнения заданий с развернутым ответом, подготовленными специалистами ФГБНУ «ФИПИ», на основе критериев и дополнительных схем оценивания конкретных заданий.

Задания 1 и 2 оцениваются холистически, задания 3 и 4 оцениваются аналитически по критериям «Решение коммуникативной задачи (содержание)», «Организация высказывания», «Языковое оформление высказывания». Минимальный первичный балл за устную часть – 20, что составляет 20% от максимального первичного балла за всю работу. С целью обеспечения объективности оценивания работы проверялись двумя независимыми экспертами, а в случае расхождения баллов по двум проверкам более допустимого работы проверялись экспертом третьей проверки.

2.3. Анализ уровня сложности качественных характеристик КИМ

Для определения уровня сложности КИМ был проанализирован средний балл выполнения экзаменационной работы.

В таблице 13 представлены сравнительные показатели среднего балла выполнения экзаменационной работы в Санкт-Петербурге и по регионам России в 2011–2019 годах.

Таблица 13

Средний балл выполнения теста ЕГЭ по английскому языку в Санкт-Петербурге и регионах Российской Федерации за 2011–2019 гг.

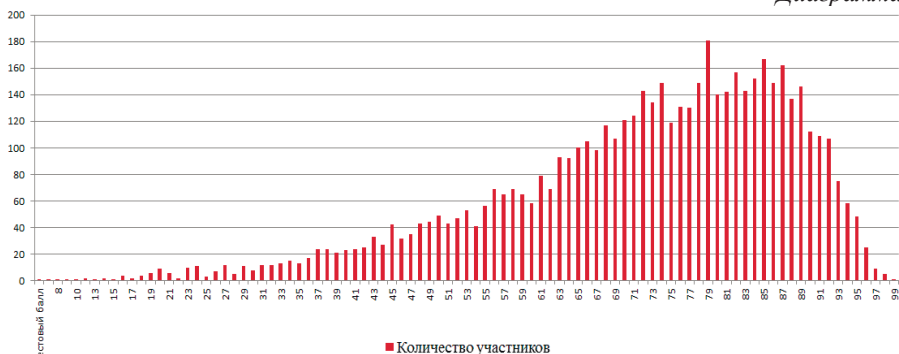
	2011 г.	2012 г.	2013 г.	2014 г.	2015 г.	2016 г.	2017 г.	2018 г.	2019 г.
Санкт-Петербург	64,57	65,05	75,34	67,19	68,22	71,19	72,48	70,78	72,62
Регионы РФ	61,2	Нет данных	Нет данных	61,25	Нет данных	Нет данных	Нет данных	Нет данных	Нет данных

Из показателей, приведённых в таблице 13, видно, что средний балл выполнения экзаменационной работы в 2019 году в Санкт-Петербурге составляет 72,62, что означает, что КИМы, представленные в ЕГЭ по английскому языку, были сравнительно легкого уровня сложности. Кроме того, следует отметить, что за последние четыре года средний балл выполнения теста ЕГЭ по английскому языку в Санкт-Петербурге остается стабильно высоким.

3. ОСНОВНЫЕ РЕЗУЛЬТАТЫ ЕГЭ ПО ПРЕДМЕТУ В 2019 ГОДУ

На диаграмме показано распределение участников ЕГЭ по предмету по тестовым баллам.

Диаграмма



Распределения участников ЕГЭ по предмету по тестовым баллам

Динамика результатов ЕГЭ по предмету за последние 5 лет приведена в таблице 14.

Таблица 14

Динамика результатов ЕГЭ по английскому языку (2015–2019 гг.)

Группы участников по результатам	2015 г.	2016 г.	2017 г.	2018 г.	2019 г.
Не преодолели минимальной границы	73	48	68	38	36
Средний балл	68,22	71,19	72,48	70,78	72,62
Набрали от 81 до 100 баллов	1372	1593	1933	1868	2043
Получили 100 баллов	1	0	4	0	1

Результаты ЕГЭ по группам участников экзамена с учетом категории участников ЕГЭ представлены в таблице 15.

Таблица 15

Результаты ЕГЭ по английскому языку 2019 года по категориям участников

Группы участников по результатам	Выпускники текущего года, обучающиеся по программам СОО	Выпускники текущего года, обучающиеся по программам СПО	Выпускники прошлых лет	Выпускники с ОВЗ
Доля участников, набравших балл ниже минимального, в %	0,30	0,16	0,18	0,02
Доля участников, получивших тестовый балл от минимального до 60 баллов, в %	15,73	1,26	3,22	0,23
Доля участников, получивших от 61 до 80 баллов, в %	37,04	1,02	3,79	0,43
Доля участников, получивших от 81 до 100 баллов, в %	34,62	0,31	2,28	0,43
Количество выпускников, получивших 100 баллов, чел.	1	0	0	0

Результаты ЕГЭ по группам участников ЕГЭ с различным уровнем подготовки по кластерам ОО (таблица 16).

Таблица 16

Результаты ЕГЭ по английскому языку 2019 года по кластерам образовательных организаций

Тип ОУ	Вид ОУ	Ниже порога	до 60	60–80	80–100	100, чел.
Общеобразовательное учреждение / организация	Средняя общеобразовательная школа	0,20%	8,60%	11,99%	6,70%	0
	Средняя общеобразовательная школа с углубленным изучением отдельных предметов	0,07%	3,18%	10,75%	11,89%	1
	Гимназия	0,00%	2,09%	9,85%	12,24%	0
	Лицей	0,01%	1,20%	3,57%	3,39%	0
	Основная общеобразовательная школа	0,00%	0,02%	0,07%	0,04%	0

Общеобразовательная школа-интернат	Основная общеобразовательная школа-интернат	0,00%	0,02%	0,00%	0,00%	0
	Средняя общеобразовательная школа-интернат с углубленным изучением отдельных предметов	0,00%	0,00%	0,00%	0,02%	0
	Гимназия-интернат	0,00%	0,02%	0,04%	0,05%	0
Кадетская школа	Кадетская школа	0,00%	0,02%	0,00%	0,02%	0
Специальное (коррекционное) учреждение для обучающихся, воспитанников с ограниченными возможностями здоровья	Специальная (коррекционная) школа-интернат	0,00%	0,02%	0,07%	0,04%	0
Вечернее (сменное) общеобразовательное учреждение	Центр образования	0,02%	0,40%	0,27%	0,11%	0
Образовательное учреждение начального профессионального образования	Профессиональное училище	0,02%	0,00%	0,00%	0,00%	0
	Профессиональный лицей	0,02%	0,00%	0,00%	0,02%	0
Образовательное учреждение среднего профессионального образования	Техникум	0,02%	0,22%	0,16%	0,05%	0
	Колледж	0,09%	0,89%	0,62%	0,13%	0
Образовательное учреждение высшего профессионального образования	Университет	0,00%	0,05%	0,01%	0,11%	0
	Институт	0,11%	0,09%	0,00%	0,00%	0
	Академия	0,00%	0,00%	0,00%	0,00%	0
Иные	Иное	0,20%	3,99%	3,91%	2,30%	0
Образовательное учреждение, находящееся в ведении Министерства обороны Российской Федерации	Суворовское военное училище	0,00%	0,02%	0,02%	0,04%	0
	Нахимовское военноморское училище	0,00%	0,00%	0,05%	0,02%	0
	Кадетский (морской кадетский) военный корпус	0,00%	0,04%	0,22%	0,07%	0

Основные результаты ЕГЭ по английскому языку в сравнении по АТЕ (таблица 17).

Таблица 17

**Основные результаты ЕГЭ по английскому языку в 2019 году
по районам Санкт-Петербурга**

Наименование АТЕ	Доля участников, получивших балл ниже минимального значения	Доля участников, получивших тестовый балл от минимального до 60 баллов	Доля участников, получивших от 61 до 80 баллов	Доля участников, получивших от 81 до 100 баллов	Количество выпускников, получивших 100 баллов, чел.
Адмиралтейский район	0,00%	23,52%	44,44%	32,02%	0
Василеостровский район	0,04%	18,26%	32,88%	48,40%	0
Выборгский район	0,02%	17,93%	47,67%	34,15%	0
Калининский район	1,00%	16,44%	44,97%	37,58%	0
Кировский район	0,00%	14,35%	42,17%	43,48%	1
Колпинский район	1,28%	26,92%	35,90%	35,90%	0
Красногвардейский район	0,03%	22,40%	41,88%	35,39%	0
Красносельский район	0,74%	26,30%	40,00%	32,96%	0
Кронштадтский район	0,00%	25,00%	60,00%	15,00%	0
Курортный район	0,00%	21,43%	45,24%	33,33%	0
Московский район	0,00%	14,29%	37,28%	48,43%	0
Невский район	0,28%	18,77%	45,38%	35,57%	0
Петроградский район	0,67%	18,12%	40,27%	40,94%	0
Петродворцовый район	0,00%	18,95%	44,21%	36,84%	0
Приморский район	0,39%	19,57%	40,90%	39,14%	0
Пушкинский район	0,00%	17,95%	45,51%	36,54%	0
Фрунзенский район	0,65%	18,06%	46,45%	34,84%	0
Центральный район	0,00%	13,76%	40,45%	45,70%	0
ОУ городского и федерального подчинения	0,00%	2,94%	35,29%	61,76%	0
Центры образования	2,27%	50,00%	34,09%	13,64%	0
Кадетские школы	0,00%	20,69%	55,17%	24,14%	0
Частные школы	0,49%	19,21%	48,77%	31,53%	0
СПО	6,34%	47,18%	37,32%	9,16%	0
ВПЛ	1,92%	34,04%	40,00%	24,04%	0

В таблицах 18 и 19 перечислены ОО продемонстрировавшие наиболее высокие и наиболее низкие результаты ЕГЭ по английскому языку, соответственно.

Таблица 18

**Перечень ОО, продемонстрировавших наиболее высокие результаты ЕГЭ
по английскому языку (не менее 10 участников экзамена в ОО)**

Название ОО	Количество участников	Доля участников, получивших от 81 до 100 баллов	Доля участников, получивших от 61 до 80 баллов	Доля участников, не набравших минимального балла	Средний балл по школе
ГБОУ гимназия №610 Петроградского р-на	21	85,71%	14,29%	0,00%	89,05
ГБОУ гимназия №525 Московского р-на	36	88,89%	11,11%	0,00%	88,05
ГБОУ гимназия №526 Московского р-на	15	86,67%	13,33%	0,00%	87,53
ГБОУ гимназия №524 Московского р-на	30	83,33%	16,67%	0,00%	86,33
ГБОУ гимназия №209 Центрального р-на	29	75,86%	24,14%	0,00%	85,79
ГБОУ гимназия №157 Центрального р-на	38	71,05%	28,95%	0,00%	85,60

Таблица 19

**Перечень ОО, продемонстрировавших низкие результаты ЕГЭ
по английскому языку (не менее 10 участников экзамена в ОО)**

Название ОО	Количество участников	Доля участников, не набравших минимального балла	Доля участников, получивших от 61 до 80 баллов	Доля участников, получивших от 81 до 100 баллов	Средний балл по школе
ГБОУ гимназия №587 Фрунзенского р-на	11	0,00%	54,55%	9,09%	64,18
ГБОУ школа №345 Невского р-на	11	0,00%	27,27%	27,27%	65,00
ГБОУ лицей № 126 Калининского р-на	12	0,00%	41,67%	25,00%	65,25
ГБОУ школа № 600 Фрунзенского р-на	11	0,00%	18,18%	27,27%	65,27
ГБОУ школа № 547 Красносельского р-на	14	0,00%	37,50%	28,57%	66,07

Вывод о характере изменения результатов ЕГЭ по предмету. По сравнению с 2018 годом наблюдается как небольшое уменьшение количества экзаменуемых, не преодолевших минимальной границы, и повышение среднего балла на 2%.

4. РЕЗУЛЬТАТЫ ВЫПОЛНЕНИЯ ЗАДАНИЙ ЕГЭ ПО СОДЕРЖАТЕЛЬНЫМ РАЗДЕЛАМ. АНАЛИЗ РЕЗУЛЬТАТОВ

4.1. Раздел «Аудирование»

Проверяемые умения по аудированию можно условно разделить на три блока:

- умение понять основное содержание аудиотекста – определять основную мысль;
- умение извлекать запрашиваемую информацию из аутентичного аудиотекста;
- умение полностью понять содержание аутентичного текста:
 - делать выводы из прослушанного;
 - определять причинно-следственные связи в прослушанном тексте;
 - понимать эксплицитно выраженную информацию.

В таблице 20 представлены сравнительные результаты ЕГЭ по английскому языку в разделе «Аудирование» за 2011–2019 годы.

Таблица 20

**Процент выполнения заданий в разделе «Аудирование» ЕГЭ
по английскому языку (2011–2019 гг.)**

Проверяемые умения	2011 г.	2012 г.	2013 г.	2014 г.	2015 г.	2016 г.	2017 г.	2018 г.	2019 г.
Понимание основной мысли аудиотекста (задание В1)	97,82%	97,54%	98,00%	96,37%	98,12%	99,33%	98,90%	99,53%	99,24%
Извлечение запрашиваемой информации (задание В2)	59,71%	82,43%	74,78%	86,74%	99,35%	99,33%	99,40%	99,81%	99,72%
Полное понимание аудиотекста (задания В3–В9)	54,96%	60,29%	83,21%	59,89%	72,95%	91,45%	77,63%	73,85%	72,61%

Как видно из таблицы 20, почти все экзаменуемые нынешнего года справились с заданиями на проверку понимания основной мысли аудиотекста (задание В1) и на извлечение запрашиваемой информации (задание В2), что говорит о сформированности данных умений у выпускников. Но при этом можно предположить, что задания были слишком простыми для участников экзамена. В 2019 г. экзаменуемые несколько хуже, чем в прошлом году, выполнили задание

на полное понимание аудиотекста (задания В3–В9). Полученные результаты свидетельствуют о том, что уровень сложности заданий был сравнительно верно определен разработчиками тестов, однако задания В1 и В2 теста по аудированию оказались излишне простыми.

Анализ типичных ошибок экзаменуемых позволяет сделать более детальные выводы об уровне сформированности умений выпускников и дать рекомендации по подготовке обучающихся к сдаче ЕГЭ по английскому языку.

4.1.1. Анализ типичных ошибок

Анализ результатов экзамена показал, что при выполнении заданий по аудированию чаще всего встречались следующие ошибки.

- Технические ошибки при заполнении бланков: экзаменуемые указывали большее/меньшее количество цифр, использовали одну и ту же цифру дважды.

- В задании В1 некоторые экзаменуемые ориентировались не на смысл высказывания, а на наличие слов из аудиотекста. Экзаменуемые выбирали утверждение, в котором есть слова или выражения из аудиотекста, а не утверждение, которое передает основную мысль текста. Например, те немногие участники экзамена, которые допустили ошибки при выполнении этого задания, как правило, допускали следующую неточность. К высказыванию *Well, I know you have to think green and live green and taking baths isn't supposed to be environmentally-friendly, but I just can't help it – I love taking baths. It really helps me to distress. You see, I have dozens of bottles with bath foam, essential bath oils, and salts and things like that. I also have candles in my bathroom and I can switch on some instrumental music. All these things combined help me to have a perfect rest from anything* – они ошибочно выбирали утверждение-дистрактор *Taking baths is not environmentally-friendly*, тогда как основную мысль высказывания передает утверждение *Taking a bath is a perfect way to relax*.

- Ошибки при определении основной мысли аудиотекста. Не все экзаменуемые достаточно полно поняли содержание аудиотекста, чтобы правильно определить основную мысль. Так, к высказыванию *As for me, I'm 100% a bath person. I don't think that a shower helps you save water. In fact, if it takes you long to have a shower, you may spend even more water as every minute spent in the shower wastes 10 liters of water. So, I don't think that taking a bath is so much worse. Of course, I take showers too, but I usually do it at school after PE lessons or at the gym or when I travel. When at home, I would certainly prefer a hot bath!* – некоторые экзаменуемые, не поняв его содержание, ошибочно выбирали утверждение *There are both pluses and minuses about baths and showers*. вместо правильного *Taking a bath isn't as wasteful as you may think*.

- Неразличение отсутствующей в тексте и неверной/верной информации: при извлечении запрашиваемой информации из аудиотекста (задание В2) экзаменуемые не видят различия между информацией, о которой в аудиотексте не говорится (*Not stated*), и неверной информацией (*True* или *False*). Например, прослушав следующий фрагмент аудиотекста: **Shop assistant:** *We also have an entertainment agency where they will help you to organize an unforgettable party or*

a ride on a hot air balloon. Your girlfriend will be very pleased plus she will have great photos to show in Instagram or any other social media profile. **The young man:** It's a perfect solution! Thank you so much! I'm going to that agency straightaway! – некоторые экзаменуемые определяют утверждение *The young man's girlfriend has a profile in Instagram* как верное, тогда как это предположение продавца, а молодой человек об этом ничего не говорит.

• Непонимание информации, эксплицитно выраженной в аудиотексте. Например, прослушав соответствующий фрагмент аудиотекста *It was never part of my plan to write an epistolary novel. When I started writing the novel, it was just Jessica's voice in my head, and she was confiding to someone. I hadn't made a concrete decision about the form I was going to use. The idea to structure the story as private e-mail communication came later. But it seemed to fit the intimate tone perfectly* – около 30% участников экзамена, выполняя задание множественного выбора

What is unusual about the format of Alice's novel?

It's narrated by the voice in the character's head

It's an exchange of private letters

It's a number of e-mail messages

– выбрали первый вариант ответа, тогда как правильным является третий вариант ответа, который напрямую соответствует содержанию аудиотекста.

• Неправильное распределение внимания при прослушивании тестового вопроса: в задании множественного выбора (задания В3–В9) тестовый вопрос состоит из основной части и трех вариантов ответа, и при прослушивании аудиотекста экзаменуемые часто сосредоточивают внимание на содержании вариантов ответов, не соотнося их с основной частью вопроса. Наиболее трудными в третьем задании по аудированию этого года явились вопросы В3 и В4, возможно, потому что факты в аудиотексте, позволяющие выбрать правильные варианты ответов на оба задания, звучат практически друг за другом.

Presenter: Good afternoon, everyone, and here we are in the studio talking to Alice Black, a young writer who has just published her first novel "Stars" and it has already become an international bestseller. Hello, Alice! Before we start to discuss your novel, will you please tell the listeners a bit about yourself?

Alice Black: Of course. I grew up in Michigan and received my BA in creative writing from the University of Michigan. In my freshman year I won a Hopwood Award for my fiction. Then my short fiction appeared in various publications. I live in Washington DC and I work for the National Geographic Society library.

B3 Which of the following is NOT true about Alice's novel "Stars"?

1) It's published all over the world.

2) It's her debut book.

3) It's quite popular with readers.

B4 What do we learn about Alice at the beginning of the interview?

1) Writing is not her only occupation.

2) She became famous when still at home.

3) She won numerous prizes for her writing.

Всего 31% участников экзамена успешно справились с заданием В3. Если словосочетание *international bestseller* исключало варианты ответа №1 и 3, то верному соотнесению словосочетания *her first novel с her debut book* для выбора правильного ответа №2 многим помешало звучащее в последующем тексте *my short fiction appeared in various publications*, причем сразу за этой информацией идет информация о работе девушки в библиотеке, которая определяет выбор правильного ответа №1 в В4.

4.1.2. Рекомендации для обучающихся

При подготовке к выполнению заданий по аудированию в ЕГЭ по английскому языку могут быть полезны следующие рекомендации.

Задание на установление соответствия (задание В1)

✓ Прежде чем прослушать текст, необходимо внимательно прочитать и понять суть каждого утверждения.

✓ Постарайтесь запомнить утверждения, определив ключевые слова.

✓ Постарайтесь запомнить расположение каждого утверждения (1–7), чтобы не тратить время на поиск ответа при прослушивании аудиотекстов.

✓ Подумайте о синонимах к ключевым словам утверждений. Помните, что в аудиотекстах часто используются синонимичные выражения.

✓ При первичном прослушивании аудиотекстов постарайтесь уловить их основную мысль, соотнося ее с ключевыми словами утверждений.

✓ При первом прослушивании может оказаться, что вы не уверены в выбранном вами утверждении. Отметьте его и проверьте при повторном прослушивании.

✓ В конце задания обязательно проверьте, не использована ли какая-нибудь цифра дважды.

✓ Не стоит теряться, если встречаются незнакомые слова, так как главная задача – понять основное содержание услышанного.

✓ Помните, что одно утверждение лишнее.

Задание альтернативных ответов – True/False/Not stated (задание В2)

✓ Прочитайте утверждения, они помогут сориентироваться в тематике аудиотекста и порядке поступления информации.

✓ Постарайтесь запомнить основную информацию утверждений, определяя ключевые слова в каждом из них.

✓ Подумайте, какими синонимами можно заменить ключевые слова.

✓ Помните, что лексика аудиотекста не всегда совпадает с ключевыми словами утверждений, так как в аудиотексте часто используются синонимичные выражения. Поэтому при прослушивании необходимо сосредоточить внимание на синонимичных выражениях или словах, близких по смыслу к лексике, используемой в утверждениях.

✓ Выбор ответа делайте с учетом той информации, которая звучит в аудиотексте, а не на основе того, что вы знаете по предложенному вопросу.

✓ Если информация в утверждении полностью совпадает с информацией в аудиотексте, то выбирайте вариант ответа «верно»; если утверждение хотя бы частично не совпадает с информацией в аудиотексте, то выбирайте вариант от-

вета «неверно», если в аудиотексте эта информация\конкретный факт не упоминается, то выбирайте ответ «не сказано».

✓ Утверждения расположены по мере поступления информации в аудиотексте. Постарайтесь ответить на часть вопросов при первичном предъявлении аудиотекста. Если вы затрудняетесь при выборе ответа при первичном прослушивании, оставьте его и продолжайте выполнять задание дальше. При повторном прослушивании сосредоточьте свое внимание на тех утверждениях, где вы затруднились дать ответ.

✓ По окончании выполнения задания обязательно проверьте свои ответы.

Задание «Множественный выбор» (задания В3–В9)

✓ Внимательно прочитайте вопросы задания, они помогут сориентироваться в тематике аудиотекста и порядке поступления информации. Вопросы расположены по мере поступления информации.

✓ Помните, что в этом задании тестовый вопрос состоит из двух частей: основная часть и три варианта ответа. При прослушивании аудиотекста постарайтесь удерживать в памяти обе части вопроса.

✓ Не выбирайте варианты ответов только потому, что их формулировка и лексика, звучащая в аудиотексте, совпадают. Как правило, такой ответ будет неверным.

✓ Помните, что в аудиотексте используются синонимичные выражения, поэтому при прослушивании необходимо сосредоточить внимание на синонимичных выражениях или словах, близких по смыслу к лексике, которая используется в формулировке вопросов.

✓ Если при первичном прослушивании аудиотекста вы затрудняетесь ответить на какой-нибудь вопрос, оставьте его и продолжайте выполнять задание дальше. При повторном прослушивании сосредоточьте внимание на пропущенном вопросе.

✓ Выбор ответа должен быть сделан с учетом той информации, которая звучит в аудиотексте, а не на основе того, что вы знаете или думаете по предложенному вопросу.

✓ Обращайте внимание на союзы: *but, however, although, though, because, so that, so, as if, as though*; на слова: *the worst, the best, the most, the least, one could think, what's more* и т.д.

✓ Помните, что в этих заданиях ваш ответ должен строиться на основе анализа, сопоставления полученной информации и вывода. Не путайте причину и следствие, так как от этого также может зависеть правильность ответа.

4.2. Раздел «Чтение»

Проверяемые умения по чтению можно разделить на три блока:

- умение понять основное содержание аутентичного текста – понять тему прочитанного текста;
- умение определять структурно-смысловые связи в аутентичном тексте – понять логические связи внутри и между частями текста;

- умение полностью понять содержание аутентичного текста, в том числе:
 - понимать информацию, эксплицитно и имплицитно выраженную в тексте;
 - делать выводы из прочитанного;
 - определять причинно-следственные связи в прочитанном тексте;
 - догадываться о значении выражения из контекста.

В таблице 21 представлены сравнительные результаты ЕГЭ в разделе «Чтение» за 2011–2019 годы.

Таблица 21

**Процент выполнения заданий в разделе «Чтение»
ЕГЭ по английскому языку (2011–2019 гг.)**

Проверяемые умения	2011 г.	2012 г.	2013 г.	2014 г.	2015 г.	2016 г.	2017 г.	2018 г.	2019 г.
Понимание темы прочитанного (задание B10)	99%	97,58%	97,26%	98,88%	99,55%	99,49 %	99,03%	99,72%	100%
Восстановление структурно-смысловых связей текста (задание B11)	95,05%	96,88%	94,24%	94,92%	97,72%	98,79%	99,42%	99,44%	99,81%
Полное понимание прочитанного (задания B12–18)	70,94%	60,93%	69,85%	74,55%	62,23%	57,99%	68,12%	60,63%	63,44%

Как видно из таблицы 21, все 100% экзаменуемых справились с заданием на проверку понимания прочитанного (задание B10) и почти все – с заданием на восстановление структурно-смысловых связей текста (задание B11), что говорит о достаточно устойчивой сформированности соответствующих умений, а также о том, что уровень сложности заданий был, очевидно, занижен. Процент выполнения задания высокого уровня сложности (задания B12–18), проверяющего умение точно и полно понимать прочитанное, несколько выше, чем в 2018 г. Данные таблицы 21 позволяют сделать вывод о том, что тест по чтению был в целом среднего уровня сложности, при этом задание высокого уровня сложности действительно дифференцировало участников экзамена, а задания B10 и B11 были излишне простыми.

Анализ типичных ошибок экзаменуемых позволяет сделать более детальные выводы об уровне сформированности умений выпускников и дать рекомендации по подготовке обучающихся к сдаче ЕГЭ по английскому языку.

4.2.1. Анализ типичных ошибок

Анализ результатов выполнения экзаменационных заданий показал, что экзаменуемые чаще всего допускают следующие ошибки.

- Допускают ошибки при занесении ответов в бланк:
 - указывают в ответе большее\меньшее количество цифр в заданиях B10 и B11;

- используют одну и ту же цифру дважды.

- При восстановлении структурно-смысловых связей (задание B11) экзаменуемые не вдумываются в смысл контекста, а ориентируются только на фразы, которые соответствуют грамматической структуре предложения с пропуском. Можно предположить, что не все экзаменуемые рассматривают предлагаемую информацию как связный текст и иногда работают с каждым отдельно взятым предложением.

- В ряде случаев экзаменуемые выбирают вариант ответа не только без учета смысла контекста, но и явно вопреки грамматическому строю предложения.

- Есть случаи, когда экзаменуемые выбирают вариант ответа, не обращая внимания на слова, предшествующие пропуску или стоящие непосредственно за ним, хотя, как правило, такие слова являются своего рода подсказкой.

- Некоторые экзаменуемые затрудняются с выбором правильного ответа в заданиях B12–B18, так как не знают значения слов, являющихся ключевыми для выполнения данного задания. Например, можно предположить, что 40% экзаменуемых не справились с вопросом B17:

B17 *The word “profound” in “volunteer work can have such a profound impact...” means*

- 1) *significant*
- 2) *severe*
- 3) *visual*
- 4) *instant*

- так как не знали значения слов в вариантах 1,2 и 4 и понимали только слово *visual*, являющееся неправильным ответом.

- Значительное число участников экзамена затруднялось понять эксплицитно выраженную информацию. Одним из наиболее трудных вопросов в заданиях B12–B18 был следующий вопрос:

12 *The author was chosen for her current position because of...*

- 1) *her passion for volunteering.*
- 2) *her readership skills.*
- 3) *the advice she gave others .*
- 4) *her volunteering backgrounds.*

Правильный ответ №4 был явно выражен в следующем фрагменте текста:

Today I am member of the UN Global Education First Youth Advocacy Group. Many people have come to me to ask how I got to be in such an initiative. It has always been a pleasure for me to share my volunteer experiences, and it is because of these experiences that I was selected out of 500 applications to serve in this group.

- Тем не менее, очень популярен был неверный ответ №1.

Для 38% экзаменуемых оказалось трудным понять информацию, имплицитно выраженную в тексте. Так, чтобы дать верный ответ на вопрос B16:

16 *The pronoun “this” in “I was happy to hear this” refers to the...*

- 1) *surprising information*
- 2) *advice on how to change her life*
- 3) *young men's gratitude*
- 4) *offer to study together*

– следовало внимательно прочесть и проанализировать следующий фрагмент текста:

One day a group of young people came to me and said that they had something to say. I was very surprised. They said they were all grateful for the changes I brought into their lives through peer education. I was so happy to hear this that it aroused joy in my heart – на основании которого следовало выбрать правильный ответ №3, тогда как многие экзаменуемые выбирали неверные ответы №1 и №4.

4.2.2. Рекомендации для обучающихся

При подготовке к выполнению заданий по чтению в ЕГЭ по английскому языку могут быть полезны следующие рекомендации.

Задание на установление соответствия (задание B10).

- ✓ Быстро прочитайте (микро)тексты, чтобы понять, о чем они.
- ✓ Внимательно прочитайте заголовки и выделите в них ключевые слова.
- ✓ После этого вернитесь к (микро)текстам и внимательно прочитайте в каждом из них первое или последнее предложение, где обычно авторы дают тему/основную мысль текста.

✓ Выделите в тексте ключевые слова или фразы, выражающие тему, основную мысль, и соотнесите их с ключевыми словами в заголовке. Подберите заголовок, соответствующий, с вашей точки зрения, тому или иному тексту.

✓ Не обращайте внимания на незнакомые слова, если они не мешают понимать основную мысль.

✓ Помните, что в задании есть лишний заголовок, который не соотносится ни с одним из текстов.

Задание на заполнение пропусков для восстановления структурно-смысловых связей текста (задание B11)

- ✓ Быстро прочитайте текст, чтобы понять, о чем он.
- ✓ Внимательно прочитайте части предложения, которыми вам следует заполнить пропуски.

✓ Старайтесь заполнять пропуски частями предложений последовательно. Для этого внимательно прочитайте предложения до и после пропуска.

✓ Выделите слова/словосочетания в частях предложений и проанализируйте слова/словосочетания, к которым они могут относиться в тексте.

✓ Помните, что первым критерием выбора части предложения для заполнения пропуска должно быть соответствие грамматической структуры вставляемой части предложения грамматической структуре всего предложения. Иногда бывает, что этому критерию отвечают несколько частей предложения. Тогда для выбора правильного ответа следует руководствоваться общим смыслом и логикой контекста.

✓ Решите, какими частями предложений вы заполните пропуск. Если у вас появится желание вставить какую-то часть предложения еще раз, тогда вернитесь к тексту.

✓ Чтобы видеть, какие части предложения вы еще не использовали, по ходу выполнения задания вычеркивайте использованные цифры.

✓ Если вы затрудняетесь в выборе части предложения, поставьте цифру наугад, но не оставляйте в бланке ответов соответствующую клетку незаполненной.

✓ Обратите внимание, что одна часть предложения лишняя. Её не нужно использовать.

✓ Выполнив задание, прочитайте текст с заполненными частями предложения и убедитесь, что повествование логично.

Задание множественного выбора (задания B12–18)

✓ Быстро просмотрите текст, чтобы понять, о чем он.

✓ Затем прочитайте текст внимательнее, чтобы полностью понять содержание.

✓ Прочитайте вопросы к тексту, продумайте ответы, не читая предложенных вариантов.

✓ Найдите отрывок в тексте, который подтвердит ваш ответ.

✓ Вернитесь к вопросам и выберите один из четырех предложенных вариантов ответа, который, с вашей точки зрения, является правильным.

✓ Почитайте оставшиеся три варианта ответа и проанализируйте, почему они не могут быть правильными.

✓ Обратите внимание на то, что во всех предложенных вариантах ответа могут использоваться слова и словосочетания, встречающиеся в тексте, – поэтому тщательно прочитайте сам вопрос и проанализируйте соответствующий отрывок текста.

✓ Помните, что выбранный вами ответ должен основываться только на тексте. Вариант ответа может быть правильным и логичным, но не отвечать на вопрос.

✓ Никогда не оставляйте ни одного вопроса без ответа. Если вы затрудняетесь в выборе ответа, отклоните те варианты, которые, с вашей точки зрения, не соответствуют содержанию текста, а из оставшихся вариантов выберите один наугад.

✓ По окончании выполнения задания просмотрите все вопросы и ответы еще раз.

4.3. Раздел «Грамматика и лексика»

Анализ результатов выполнения экзаменуемыми заданий разного уровня сложности позволяет сделать выводы об уровне сформированности различных лексико-грамматических навыков (таблица 22).

**Процент выполнения заданий в разделе «Грамматика и лексика»
ЕГЭ по английскому языку (2011–2019 гг.)**

Проверяемые умения	2011 г.	2012 г.	2013 г.	2014 г.	2015 г.	2016 г.	2017 г.	2018 г.	2019 г.
Базовый (задания В19–25)	61,44%	67,02%	81,59%	61,84%	67,64%	68,85%	70,36%	77,36%	79,92%
Повышенный (задания В26–31)	55,92%	67,66%	81,30%	65,60%	60,88%	76,28%	73,41%	75,58%	83,58%
Повышенно-высокий (задания В32–38)	57,47%	51,60%	69,40%	64,72%	66,43%	62,49%	73,28%	65,94%	68,00%

Из таблицы 22 следует, что выпускники 2019 года несколько лучше, чем в предыдущем году, справились с заданиями базового уровня (В19–25), что свидетельствует о высоком уровне сформированности у них умения использовать грамматические конструкции в коммуникативно-ориентированном контексте. Выпускники нынешнего года также значительно лучше выполнили задания повышенного уровня (В26–31), что говорит о высокой степени сформированности у них навыка словообразования. В то же время сравнительно высокий процент выполнения заданий В19–25 и В26–31 позволяет предположить, что эти задания оказались слишком простыми для выпускников 2019 года.

Несколько лучше, чем в 2018 г., участники экзамена 2019 г. справились с заданиями В32–38. Эти результаты свидетельствуют о том, что разработчиками теста были сравнительно верно выбраны уровни сложности заданий, так как при достаточно высоком проценте выполнения двух первых заданий самым сложным оказалось задание повышенно-высокого уровня, предназначенное для дифференциации участников экзамена.

4.3.1. Анализ типичных ошибок

Наиболее трудными для участников экзамена в этом разделе, судя по сравнительно низкому проценту выполнения, явились задания В 23 и В 25, проверяющие навык использования личных форм глагола, задание В30, проверяющее навык словообразования, и задания В33, 36, 37, проверяющие навык использования лексических единиц.

Задание В23

However, during the summer the sun _____ in Antarctica. *NOT SET*

Почти 40% экзаменуемых затруднились верно построить отрицательную форму глагола в *Present Simple*.

Задание В25

Another interesting fact about Antarctica is that 90% of the world's fresh water _____ there. *CONCENTRATE*

Около половины участников экзамена не справились с данным заданием. Следует отметить, что неумение образовывать формы страдательного залога является типичной ошибкой на протяжении многих лет.

Задание B30

_____ to the area can enjoy watching gorgeous nature.

VISIT

Почти треть экзаменуемых ошибочно использовали форму единственного числа образованного существительного или образовывали *-ing*-форму. Кроме того, отмечались орфографические ошибки при написании суффикса образованного существительного.

Задание B34

During his marriage he had been the regular morning chef, but he had got _____ of the habit when his family left.

- 1) *up* 2) *down* 3) *over* 4) *out*

Многие участники экзамена сделали неверный выбор 3) *over*, тогда как правильный ответ достаточно очевиден: 4) *out*, – вероятно, не чувствуя разницы между лексическими единицами *get over the habit* – перебороть привычку и *get out of the habit* – изменить свои привычки.

Задание B36

Gordon _____ an elderly woman settle on a bench.

- 1) *viewed* 2) *watched* 3) *looked* 4) *glanced*

Более половины (55%) экзаменуемых продемонстрировали незнание инфинитивной конструкции *Complex Object* после глагола чувственного восприятия to watch, употребление которой требовал данный контекст.

Задание B37

The _____ agent had prepared a list of cruise ships with empty first-class space.

- 1) *trip* 2) *tour* 3) *travel* 4) *voyage*

Около трети участников экзамена выбрали неверный ответ 2) *tour*, вероятно, по аналогии с русским словом «турагент», тогда как правильный ответ 3) *travel*.

4.3.2. Рекомендации для учителей

При подготовке обучающихся к ЕГЭ по английскому языку будут полезны следующие рекомендации по технологии обучения грамматике и лексике.

Г р а м м а т и к а

✓ При обучении грамматическим знаниям необходимо использовать связные аутентичные тексты.

✓ Уже с этапа ознакомления с текстом важно добиваться от обучающихся понимания того, для чего используется то или иное грамматическое явление.

✓ Нужно приучать обучающихся предварительно прочитывать весь текст и анализировать контекст, чтобы правильно определить время повествования, последовательность и характер обозначенных в нем действий.

✓ Рекомендуется требовать от обучающихся анализировать структуру и смысл предложения, соблюдать необходимый порядок слов.

- ✓ Желательно предлагать обучающимся задания в виде текстов с теми глагольными формами, которые они часто путают.
- ✓ Обязательно требовать от обучающихся выполнения задания по определенной технологии.

Технология выполнения задания – заполнение пропусков
грамматическими формами, образованными от опорных слов

1. Прочитайте заголовок и весь текст, чтобы понять его общее содержание, так как это поможет правильно употребить пропущенные формы.
2. Прочитайте текст по предложениям, старайтесь вписать в пропуски подходящие слова. При этом нужно определить, какая именно требуется грамматическая форма опорного слова в соответствии со смыслом текста и предложения. Заполните сначала те пропуски, где вы уверены в ответе.
3. Заполните оставшиеся пропуски. Если вы не уверены, все равно впишите слова, которые кажутся вам наиболее приемлемыми.
4. Перечитайте текст со вставленными словами и убедитесь, что они подходят грамматически и правильно написаны.

С л о в о о б р а з о в а н и е

✓ Необходимо приучать обучающихся анализировать смысл всего текста и каждого предложения, а также структуру предложения, для того чтобы определить следующие моменты:

- какая часть речи необходима для заполнения пропуска;
- число, в котором должно быть образованное существительное;
- необходимость использования слова с отрицательным значением.

✓ Нужно требовать от обучающихся знания того, какую часть речи образуют наиболее употребительные суффиксы, а также знания значения префиксов и суффиксов.

✓ Важно добиваться от обучающихся запоминания того, с какими основами сочетаются конкретные суффиксы и префиксы.

✓ Желательно требовать от обучающихся выполнения заданий по соответствующей технологии.

Технология выполнения задания – заполнение пропусков
(словообразование)

Данная технология совпадает по последовательности этапов с технологией выполнения задания на заполнение пропусков грамматическими формами. Однако, выполняя пункт 2, нужно определить, какая часть речи необходима для заполнения пропуска, какой суффикс добавляется к корню опорного слова для образования нужной части речи и какой префикс или суффикс придают образованному слову необходимое по смыслу значение.

Л е к с и к а

✓ При формировании навыка употребления лексических единиц в соответствии с сочетаемостью слов важно обеспечивать эффективную работу над лексическим материалом на всех основных этапах обучения лексике (ознакомление, закрепление в тренировочных занятиях и продуктивное использование в речи).

Выполнение заданий, позволяющих употребить изучаемую лексику для решения коммуникативных задач, имеет принципиально важное значение, так как использование лексических единиц в различных контекстах способствует лучшему запоминанию их значений и формирует навыки активного употребления в речи.

✓ Необходимо приучать обучающихся обращать внимание на сочетаемость слов на всех этапах обучения лексике. Особое внимание следует обратить на запоминание и тренировку в употреблении устойчивых словосочетаний, а также фразовых глаголов.

✓ Рекомендуется добиваться от обучающихся выполнения лексических заданий по определенной технологии.

Технология выполнения задания – выбор ответа
из четырех предложенных вариантов

1. Прочитайте заголовок и весь текст, чтобы понять его общее содержание.

2. Прочитайте текст по предложениям, стараясь выбрать варианты ответов, соответствующие пропускам в тексте. Мысленно подставляя каждый вариант ответа в пропуск, выберите слово, соответствующее смыслу текста и предложения и сочетающееся со словами, стоящими до и после пропуска. Подумайте, не является ли пропущенное слово частью устойчивого словосочетания. Обведите сначала номера ответов, где вы уверены в правильности выбора.

3. Выберите варианты ответов для оставшихся пропусков. Если вы не уверены, все равно обведите номера ответов, которые кажутся вам наиболее приемлемыми.

4. Перечитайте текст, мысленно подставляя в пропуски выбранные вами ответы. Убедитесь, что они соответствуют смыслу текста и сочетаются с остальными словами в предложении.

*4.3.3. Общие рекомендации для обучающихся
по выполнению заданий раздела «Грамматика и лексика»*

- Прочитайте заголовок и весь текст, чтобы понять его общее содержание, так как это поможет правильно употребить пропущенные формы.

- Прочитайте текст по предложениям, стараясь правильно определить пропущенное слово. Сначала зафиксируйте ответы, в которых вы уверены.

- Если вы не уверены в правильности ответа, все равно зафиксируйте ответ, который кажется наиболее приемлемым.

- Прочитайте текст со вставленными словами и убедитесь, что они соответствуют тексту грамматически / лексически и правильно написаны. Помните, что ошибки в написании слов в этом разделе ведут к потере баллов.

- Используйте описанную выше последовательность действий при выполнении каждого задания данного раздела, учитывая его специфику.

Рекомендации по выполнению заданий В19–25
«Заполнение пропусков грамматической формой,
образованной от опорных слов»

- В соответствии со смыслом текста и структурой предложения определите, какую именно грамматическую форму требуется образовать от опорного слова, предложенного в задании:

- от глагола – личная форма (время глагола) или неличная (инфинитив, ing-форма), в активном залоге или пассивном;
- от существительного – существительное в множественном числе или в притяжательном падеже;
- от прилагательного – сравнительная или превосходная степень;
- от личного местоимения – соответствующее притяжательное местоимение или местоимение в объектном падеже;
- от количественного числительного – порядковое и т. д.
- Для определения времени глагола учтите
 - время, к которому относится описанное каждым глаголом действие;
 - общий смысл текста, показывающий, когда происходят описываемые события (в прошлом, настоящем или будущем);
 - последовательность и взаимосвязь действия (если действия перечисляются в прошлом – употребляется *Past Simple*, если одно действие является в настоящем результатом другого – употребляется *Present Perfect* и т. д.);
 - характер действия (длительное, повторяющееся или законченное);
 - указатель времени, употребляемый в предложении (например, в большинстве случаев ‘*usually*’ указывает на необходимость употребления *Present* или *Past Simple*, ‘*already*’ – *Present* или *Past Simple* и т. д.);
 - лицо и число подлежащего, к которому относится сказуемое, выраженное личным глаголом, так как от этого зависит форма вспомогательного глагола (например, *he has done it*: вспомогательный глагол в форме ‘*has*’, так как подлежащее ‘*he*’ – 3-е лицо единственного числа);
 - структуру всего предложения, так как в сложноподчиненных предложениях нужно употреблять форму глагола с учетом правила согласования времен.

Рекомендации по выполнению заданий В26–31 «Заполнение пропусков (словообразование)»

- Помните, что в этом задании необходимо заполнить пропуски однокоренными словами, образованными от опорного слова, предложенного в задании, с помощью приставки или суффикса, а возможно, того и другого одновременно.
- Для того чтобы образованные слова соответствовали тексту, нужно определить следующее:
 - по структуре предложения – какая часть речи необходима для заполнения пропуска, какой суффикс добавляется к корню опорного слова для образования этой части речи;
 - какая приставка или суффикс данной части речи придает образованному слову нужное по смыслу текста значение;
 - используется ли вписываемое слово в положительном или отрицательном значении в данном тексте (если в предложении заложен отрицательный смысл, вспомните, какая именно отрицательная приставка употребляется с данным корнем).

Рекомендации по выполнению заданий В32–38 «Заполнение пропусков на основе множественного выбора»

- Помните, что в этом задании проверяется навык правильно использовать в речи слова и словосочетания.

- Выполняя это задание, необходимо выбирать из 4 предложенных вариантов ответов, обводя номер выбранного ответа.
- Для правильного выбора ответа, мысленно подставляя каждый вариант ответа в соответствующий пропуск в тексте, попытайтесь определить по смыслу текста и предложения, какое слово точно соответствует его содержанию.
- Убедитесь в том, что выбранное слово сочетается со словами, стоящими до и после пропуска.
- Подумайте, не является ли пропущенное слово частью словосочетания, а если это так, вспомните, какое именно слово в нем употребляется.
- Подумайте, не является ли пропущенное слово фразовым глаголом, а если является, попробуйте понять, в каком значении он употреблен и какой поселег нужно в данном случае использовать.
- Перечитайте текст еще раз, мысленно подставляя в пропуски выбранные ответы. Убедитесь, что они соответствуют тексту лексически и сочетаются с остальными словами в предложении.

4.4. Раздел «Письмо»

Результаты ЕГЭ по разделу «Письмо» представлены в таблице 23.

Таблица 23

Процент выполнения заданий по критериям оценивания в разделе «Письмо» ЕГЭ по английскому языку (2014–2019 гг.)

Критерии оценки задания	Баллы	Процент выпускников, получивших соответствующие баллы, в %					
		2014 г.	2015 г.	2016 г.	2017 г.	2018 г.	2019 г.
С1 Решение комму- никативной задачи	0	3,70	2,47	2,20	1,60	3,85	4,56
	1	32,97	37,07	30,19	28,85	38,59	50,21
	2	63,33	60,46	67,61	69,55	57,56	45,23
С2 Организация текста	0	4,66	3,82	3,36	2,24	7,04	7,09
	1	32,97	37,07	24,65	22,12	27,89	24,23
	2	63,89	69,50	71,99	75,64	65,07	68,68
С3 Языковое оформ- ление текста	0	22,47	23,55	23,42	28,21	31,92	30,28
	1	36,27	33,96	35,91	38,14	29,11	29,47
	2	41,26	42,49	40,67	33,65	38,97	40,24
С4 Решение комму- никативной задачи	0	23,38	21,06	19,08	21,15	25,92	18,52
	1	20,62	16,06	19,75	23,40	17,00	19,58
	2	29,48	32,03	32,09	37,69	33,24	34,86
	3	26,52	30,85	29,07	22,76	23,85	27,03
С5 Организация текста	0	23,64	21,27	19,27	21,47	26,38	19,31
	1	11,96	9,96	12,10	11,86	11,36	11,51
	2	29,52	30,85	30,56	33,01	33,43	43,33
	3	35,47	37,92	38,07	33,65	28,83	25,85
С6 Лексика	0	23,71	21,17	19,24	22,44	29,20	22,56
	1	10,92	12,13	12,31	14,42	12,96	15,42
	2	32,59	34,93	36,33	35,26	35,12	37,23
	3	32,78	31,77	32,11	27,88	22,72	24,79

С7 Грамматика	0	35,29	33,98	32,48	41,67	38,40	35,81
	1	20,52	20,63	18,50	21,79	21,60	23,16
	2	26,08	26,19	26,29	23,40	23,60	24,86
	3	18,11	19,19	22,72	13,14	16,34	16,17
С8 Орфография и пунктуация	0	26,29	25,93	24,95	28,53	30,42	24,25
	1	20,03	23,95	22,42	21,47	21,78	24,56
	2	53,68	50,12	52,63	50,00	47,79	51,19

Анализ представленных результатов позволяет сделать вывод о том, что в целом у выпускников 2019 года умения в написании и оформлении личного письма и в составлении письменного высказывания с элементами рассуждения сформированы приблизительно на том же уровне, что и у выпускников предыдущего года. Обращает на себя внимание тот факт, что увеличилось количество выпускников, получивших 0 баллов по критерию С1 «Решение коммуникативной задачи» в задании 39 и уменьшилось количество выпускников, получивших максимальный балл по этому критерию, что, возможно, связано с некоторой некорректностью формулировки первого вопроса в письме-стимуле, о чем будет сказано ниже. Следует также отметить, что уменьшилось количество участников экзамена, получивших 0 баллов по всем критериям С4–С8 задания 40 и несколько увеличилось количество экзаменуемых, получивших максимальные баллы по критериям С4, С6, С7 и С8, что свидетельствует об устойчиво сформированных у участников экзамена 2019 г. умений, необходимых для выполнения задания 40. Более детально анализ уровня сформированности умений по разделу «Письмо» у экзаменуемых 2019 г. можно провести на основе анализа допущенных ими ошибок.

4.4.1. Анализ типичных ошибок

Задание «Письмо личного характера» (задание 39)

Необходимо отметить, что жесткие требования к объему письменного высказывания влекут за собой случаи снижения баллов и по критерию «Решение коммуникативной задачи», и по критерию «Организация текста», так как некоторое количество экзаменуемых превысило допустимый объем. Как правило, в количество слов, превышающее допустимое, попадали вопросы или часть вопросов, а также заключительная фраза и подпись автора, что неминуемо приводило к снижению баллов по обоим критериям.

Критерий С1: Решение коммуникативной задачи

Подавляющее большинство экзаменуемых справились с решением поставленной коммуникативной задачи и правильно использовали неофициальный стиль речи.

Они успешно отвечали на вопросы о том, почему следует готовить пищу дома, где автор письма предпочитает есть и почему, готовит ли он когда-нибудь для себя и / или для своей семьи. Однако для некоторого количества участников экзамена формулировка вопросов в письме-стимуле представляла определенные трудности. Первый вопрос (*There are so many cafes around, why*

should one cook at home?) многие восприняли как риторический – вероятно, из-за использования в нём местоимения *one*, характерного для более официально-го стиля речи – и не посчитали нужным на него отвечать. Во втором вопросе (*What about you – what are your preferences and why?*) слово *preferences* многие не соотнесли с содержанием первого вопроса, а, увидев глагол *cook*, рассказывали о своих предпочтениях в еде, а не о том, где предпочитают есть – дома или в кафе и ресторанах. Далее, если экзаменуемый правильно понимал второй вопрос и в ответе писал, что он предпочитает есть дома, то в раскрытии причин (*why?*) он фактически часто повторял аргументацию, использованную в ответе на первый вопрос. Ответ на третий вопрос (*Do you ever cook for yourself or for the family?*), как правило, трудностей не вызывал.

Что касается трех вопросов о книге на русском языке, которую друг по переписке начал читать, что должны были задать участники экзамена, то некоторые из них, вероятно, не дочитав до конца задание, задавали вопросы, касающиеся изучения автором письма русского языка, что не соответствовало теме. Те же экзаменуемые, которые внимательно прочитали задание, использовали широкий содержательный спектр вопросов о книге и употребляли разные грамматические структуры.

Как и в предыдущие годы, имели место нарушения норм вежливости, хотя они встречались гораздо реже. В начале своего письма экзаменуемые забывали выразить благодарность за полученное от друга письмо, сделать ссылку на предыдущие контакты – и сразу начинали отвечать на заданные вопросы. В конце письма не всегда использовалась фраза о желательности дальнейших контактов. Экзаменуемые употребляли кальку с русского «*Goodbye*» вместо соответствующих ситуации английских фраз *Best wishes / All the best*.

Критерий С2: Организация текста

В целом экзаменуемые 2019 г. продемонстрировали несколько худшее знание формата письма, чем выпускники предыдущего года, однако, возможно, это объясняется введенными в 2019 г. уточнениями в критерии, которые упорядочили подходы к оцениванию. По-прежнему встречается отсутствие адреса пишущего в правом верхнем углу и даты под этим адресом, а также есть работы, где текст не разделен на абзацы или деление текста на абзацы недостаточно логично. Анализируя употребление средств логической связи, следует отметить, что, как и ранее, часто встречаются ошибки в употреблении местоимений, особенно указательных (*this-these*). Есть случаи неуместного употребления большого количества средств логической связи, характерных для более официального стиля речи (отчета, рассуждения) – таких, как *according to, nevertheless, firstly, secondly* и др. Встречаются случаи написания каждого вопроса и даже каждого отдельного предложения с новой строки. Некоторые экзаменуемые забывали о необходимости использовать логические переходы, «мостики», при написании разных частей письма. Неоднократно была отмечена логическая ошибка в ссылке на предыдущие контакты: *Thanks a lot for your letter. I am always happy to get it*. Использование местоимения *it* вместо *one* приводит к тому, что получается, что автор письма неоднократно получает одно и то же письмо от друга по переписке.

Критерий С3: Языковое оформление текста

Типология лексико-грамматических и орфографических ошибок не отличается от типологии ошибок в задании 40 по критериям С6, С7, С8, однако необходимо обратить внимание на значительное количество грамматических ошибок, допущенных экзаменуемыми при формулировке вопросов, что свидетельствует о недостаточной сформированности навыка построения экзаменуемыми вопросительных форм. Также типичной ошибкой было отсутствие структуры *there is/are* при написании вопросов, например, *How many pages in the book?*

Из типичных грамматических ошибок этого года следует также отметить неверное употребление глагола *prefer*. Сравнительно часто участники экзамена использовали ошибочную конструкцию *I prefer cook*. Еще одной типичной ошибкой является незнание случаев употребления наречия *ever*. В ответах на вопрос *Do you ever cook for yourself or for the family?* можно было часто встретить *I ever cook for myself*, вероятно, в значении *sometimes*.

Из типичных лексических ошибок можно упомянуть *eating outside* вместо *eating out*, *chief* вместо *chef*. Интересно отметить, что немногие участники экзамена владеют лексической единицей *title (of the book)*, подавляющее большинство использовали *name of the book*. Что касается типичных орфографических ошибок, то здесь лидирует неверное написание глагола *prepare – prepair*.

Задание «Письменное высказывание с элементами рассуждения» (задание 40)

Критерий С4: Решение коммуникативной задачи

В задании 40 экзаменуемые должны были составить письменное высказывание с элементами рассуждения. В 2019 г. им впервые были предложены две темы на выбор. Участникам экзамена предлагалось выбрать утверждение и связанные с ним два вопроса, на которые нужно было аргументированно ответить, высказав свою точку зрения. Они должны были оценить справедливость утверждений о том, что университетское образование необходимо для молодежи или о том, что невозможно завести настоящих друзей онлайн/в интернете.

Что касается первой темы (*University education is essential for young people*), то встречались работы, в которых авторы не соглашались с разными частями этого утверждения. Если большинство экзаменуемых, выбравших первую тему, развивали в своих работах аспект *essential/not essential*, то встречались работы, в которых авторы противопоставляли *university education* и *school education*, *university education* и *sport/music*, а также *young people* и *old people*. Все эти варианты рассуждения по предложенной теме вполне допустимы.

Большинство из тех, кто выбрал второе утверждение (*One cannot make real friends online*), логично рассматривали аспект возможности/невозможности завести настоящих друзей через интернет. Однако в большинстве работ пропала градация «настоящие друзья» и «просто друзья». Следует признать, что до некоторой степени это проблема задания, так как противопоставление «настоящие друзья» и «просто друзья» имеет философский характер, и, возможно, жизненный опыт экзаменуемых не позволяет им сформировать полноценное понимание понятия «настоящий друг».

Обращает на себя внимание тот факт, что многие выпускники завершают первый абзац-вступление риторическим вопросом (например, *Who is right?, Why not make real friends online?*), что является стилистической ошибкой. Еще одной распространенной ошибкой, снижающей балл по критерию «Решение коммуникативной задачи», является написание заключения, практически никак не связанного с содержанием всей работы.

В 2019 г. по-прежнему встречаются работы, выполненные в неверном формате «за» и «против» или в смешанном формате.

К р и т е р и й С 5 : О р г а н и з а ц и я т е к с т а

Еще в 2012 году был несколько изменен и уточнен план, в соответствии с которым экзаменуемым предлагалось строить свое письменное высказывание. В плане стало 5 пунктов: отдельным пунктом плана предлагалось пояснить несогласие с противоположным мнением. Однако не все экзаменуемые обратили на это внимание, встречаются работы, написанные по четырем пунктам плана.

Типичными ошибками в организации развернутого высказывания с элементами рассуждения были следующие:

- неумение строить высказывание в соответствии с планом или отклонение от плана в структуре высказывания;
- нарушение логики высказывания, когда автор перескакивает с одной мысли на другую, а потом снова возвращается к первой;
- ограниченный запас средств логической связи, их неверное или избыточное употребление (например, *However, on the other hand, I cannot agree with this opinion*);
- ошибки в употреблении таких средств логической связи, как местоимения (особенно часто встречается *this people*);
- неверное выстраивание причинно-следственных связей;
- отсутствие деления текста на абзацы или логические ошибки в делении текста на абзацы.

К р и т е р и й С 6 : Л е к с и к а

Словарный запас в большинстве работ соответствовал поставленной задаче, тем более, что темы эссе в целом соответствовали жизненному опыту экзаменуемых, и их раскрытие не требовало использования специфических тематических лексических единиц. Однако внесенные в критерии оценивания уточнения в разделе «Лексика» помимо точного числа ошибок на каждое количество баллов нацеливают на качественный аспект использованной экзаменуемым лексики, а именно на соответствие ее высокому уровню сложности. Вероятно, использование уточненных критериев привело к увеличению числа участников экзамена, получивших «0» по критерию «Лексика», и к уменьшению количества экзаменуемых, получивших максимальный балл по этому критерию, по сравнению с предыдущим годом. Среди типичных ошибок этого года можно отметить неверное употребление существительных *number* и *amount*. Наблюдались также случаи неверного употребления прилагательного *available* (например, *Making real friends online is available u Young people are always available to get University education*).

К р и т е р и й С 7 : Г р а м м а т и к а

Правильное употребление изученных грамматических правил по-прежнему представляет самую большую трудность для экзаменуемых.

Чаще всего допускались ошибки на следующие правила:

- 1) употребление инфинитива и *-ing* формы глагола;
- 2) употребление артиклей: а) отсутствие неопределенного артикля перед существительным в единственном числе; б) употребление неопределенного артикля с существительным во множественном числе; в) употребление неопределенного артикля с неисчисляемыми существительными; г) употребление определенного артикля вместо неопределенного;
- 3) употребление предлогов: *to discuss about, most of people, on my opinion, to influence on smth*;
- 4) несоблюдение порядка слов;
- 5) образование степеней сравнения прилагательных: *much more better, more good*;
- 6) использование местоимения после подлежащего (двойное подлежащее): *University education it is important for absolutely all people*;
- 7) употребление инфинитива с частицей *to* после глаголов *make/let, can*: *Let me to explain my point of view*;
- 8) употребление видовременных форм глаголов (типичная ошибка последних лет – использование *Present Progressive* вместо *Present Simple*): например, *People are going to university to have better job opportunities*;
- 9) употребление слов *other, another, one another, each other, each, every*;
- 10) употребление модальных глаголов (типичная ошибка – использование *may not* вместо *needn't*);
- 11) использование двойных отрицаний: *Nobody cannot deny the fact that university education is important for young people*;
- 12) использование прилагательного *good* и наречия *well*.

К р и т е р и й К 8 : О р ф о г р а ф и я и п у н к т у а ц и я

Большинство участников экзамена правильно делили текст на предложения и пользовались необходимыми знаками препинания.

В экзаменационных работах постоянно встречаются следующие орфографические ошибки:

- 1) ошибки в написании суффиксов *-ful-al* (*beautifull, personaly*);
- 2) смешение написания слов *advise(v)/advice(n), than/then, than/that*;
- 3) пропуск немой буквы “e” – “*unfortunatly*”;
- 4) ошибки в словах *believe, receive*;
- 5) написание с прописной буквы слов *if* и *it* в середине предложения;
- 6) написание в местоимении *I* строчной буквы вместо прописной.

4.4.2. Рекомендации для учителей и обучающихся

Исходя из перечисленных выше ошибок, допущенных при выполнении тестовых заданий в разделе «Письмо», при подготовке обучающихся к экзаменационному тесту учителям рекомендуется следующее:

- формировать у обучающихся умение внимательно читать задание и выделять существенную информацию, которая должна быть отражена в работе;
- знакомить обучающихся с разными видами заданий по письму и их форматом;
- формировать умение писать работы заданного объема;
- формировать умение следить за логикой высказывания, отбирать аргументы и факты в поддержку своих мыслей;
- формировать умение употреблять средства логической связи между частями текста;
- формировать умение планировать работу в соответствии с поставленной задачей и подбирать нужные слова и выражения, чтобы сделать высказывание более выразительным;
- предупреждать обучающихся, чтобы не списывали готовые предложения и части текста из задания, а находили возможности их перефразирования;
- формировать навыки самоконтроля, обращая внимание обучающихся на необходимость при проверке работы сосредоточить своё внимание в первую очередь на тех проблемных областях, где обычно допускается больше всего ошибок: порядок слов, видовременные формы глаголов, наличие глагола-связки, местоимения, предлоги, артикли, пунктуационное завершение каждого предложения;
- формировать орфографические навыки обучающихся, обращая внимание на те правила орфографии, где допускается особенно много ошибок.

Могут быть полезны следующие **рекомендации для обучающихся** по технологии выполнения заданий по письму.

Общие рекомендации по выполнению заданий в разделе «Письмо»

- Помните, что рекомендованное время выполнения заданий данного раздела – 80 минут. Здесь не предусмотрена работа в черновике и последующий перенос в бланк ответов.
- Чтобы успешно справиться с заданиями в разделе «Письмо», постарайтесь правильно организовать свою работу.
- Внимательно прочитайте задание и подумайте, о чем будете писать, кто ваш воображаемый/предполагаемый читатель.
- Продумайте план своего высказывания, сделайте пометки, подобрав необходимые факты, слова и выражения, которые собираетесь использовать.
- Напишите работу, следуя намеченному плану, следите, чтобы работа соответствовала указанному объему, и чтобы в ней было написано обо всем, что требуется в задании. Объем работы для задания 39 должен быть 100–140 слов, для задания 40 – 200–250 слов. Если по объему работа меньше допустимого отклонения (10% от минимального количества слов), то она не будет проверяться, и за это задание будет выставлено «0» баллов. Превышение требуемого объема более чем на 10% займет время, но не только не повысит, а скорее понизит балл, т.к. часть работы, выходящая за рамки допустимого объема, не будет проверяться и учитываться при выставлении баллов за задание (допустимое превышение объема – 10% от максимального количества слов в задании).

- Обязательно оставьте время для проверки работы.
- Нужно запомнить этот план действий по-английски: READ–THINK–WRITE–CHECK.

- Важно точно и полно ответить на вопросы, поставленные в задании. Если содержание написанного письма или сочинения не соответствует аспектам / вопросам задания или содержит части текста опубликованного источника, например, учебника или другой экзаменационной работы, то вероятнее всего получить «0» баллов по критерию «Решение коммуникативной задачи» и, соответственно, за все задание тоже будет выставлено «0» баллов.

- Необходимо правильно оформить письменное высказывание. Текст должен быть разделен на абзацы, структура текста должна соответствовать плану, предложенному в задании (задание 40) или соответствовать правилам оформления письма личного характера, принятым в стране изучаемого языка (задание 39).

- Желательно продемонстрировать хороший запас лексики. Старайтесь использовать разнообразные грамматические конструкции, не только простые предложения. Соблюдайте правильный порядок слов. Правильно употребляйте видовременные формы глаголов, артикли и т.д.

- Нужно соблюдать нормы орфографии и пунктуации. Текст должен быть разделен на предложения, каждое из которых должно быть оформлено соответствующими пунктуационными знаками (.,!?).

Общие рекомендации по выполнению задания 39

«Письмо личного характера»

- Соблюдайте нормы оформления письма личного характера, которые приняты в стране изучаемого языка.

- В правом углу следует написать свой адрес (можно краткий: населенный пункт и страна), например, *Vladivostok, Russia*. Лучше адрес писать на двух строчках, но тогда запятая не используется:

Moscow
Russia

- Под адресом необходимо указать дату написания письма. Помните, что есть британский вариант (дата/месяц/год) – 28th June, 2015, June 28, 2015, 28/06/15, 28/06/2015, 28.06.15, 28.06.2015 или американский вариант (месяц/дата/год): June 28, 2015, 06/28/15, 06/28/2015, 06.28.15, 06.28.2015.

- Обращение нужно писать на отдельной строке.

- Личное письмо начинается словами *Dear+имя адресата*. После обращения ставится запятая или знак препинания отсутствует:

Dear John,

Dear Ann

- После обращения должен идти абзац следующего содержания:

а) благодарность за полученное письмо и ссылка на предыдущие контакты

Thanks for your letter. I am always happy to read your letters.

Many thanks for your letter. How nice of you to write back so soon.

I was awfully glad to get your letter again. Thanks a lot for it.

б) извинение за то, что автор давно не писал:

I must apologise for not writing...

I really should have written sooner...

– Основная часть-сообщение: ответы на вопросы зарубежного друга.

– Запрос информации: постановка трех вопросов в соответствии с заданием в отдельном абзаце.

• Основная часть письма может составлять один или несколько абзацев в зависимости от содержания.

• Все аспекты, указанные в задании, должны быть отражены в письме, то есть должны быть даны ответы на все заданные вопросы.

• При переходе к основной части письма, содержащей ответы на заданные в письме-стимуле вопросы, необходим «мостик», т. е. логический переход к ответам, например: “*You want to know my opinion about...*” или “*In your letter you ask me about...*” и т. д.

• Внимательно прочитайте в задании, про что именно вы должны задать три вопроса другу. Вопросы рекомендуется выделить в отдельный абзац, при этом необходим «мостик», логическая связь, уместным может быть некий эмоциональный отклик на информацию в письме друга, по которой следует задать вопросы, например, *How nice that you have a dog now*. Не следует нумеровать вопросы и писать каждый новый вопрос с отдельной строки.

– После основной части следует написать фразу о желательности дальнейших контактов:

Write back soon.

Hope to hear from you soon.

– Завершающая фраза должна быть на отдельной строке и сопровождаться запятой:

Best wishes,

All the best,

Love,

– Подпись располагается также на отдельной строке. В личном письме это только имя автора: *Alexandra, Ivan*. Точку после подписи не ставят.

Общие рекомендации по выполнению задания 40

«Письменное высказывание с элементами рассуждения»

• Помните, что в задании 40 всегда предлагается план, следуя которому вы правильно постройте свое высказывание:

– в первом абзаце нужно правильно поставить проблему, которая будет обсуждаться в работе, и отразить наличие двух противоположных точек зрения на нее;

– во втором абзаце необходимо выразить свою точку зрения и подтвердить ее соответствующими аргументами;

– в третьем абзаце важно сформулировать противоположную точку зрения и пояснить, почему некоторые люди так думают;

– в четвертом абзаце рекомендуется объяснить, почему вы не согласны с противоположной точкой зрения;

– в заключительной части следует сделать вывод, основанный на приведенных ранее аргументах, и еще раз сформулировать свою точку зрения.

• Старайтесь последовательно излагать свои мысли, не перескакивая с одной на другую, и правильно использовать союзы, союзные слова и вводные слова для передачи логической связи между фрагментами содержания и абзацами (*to begin with, what is more, besides, moreover, however, in conclusion, to sum up* и др.)

4.5. Раздел «Говорение»

Результаты ЕГЭ по разделу «Говорение» представлены в таблице 24.

Таблица 24

Процент выполнения заданий по критериям оценивания в разделе «Говорение» ЕГЭ по английскому языку в 2015–2019 гг.

Критерии оценки задания	Баллы	Процент выпускников, получивших соответствующие баллы				
		2015 г.	2016 г.	2017 г.	2018 г.	2019 г.
D1 Фонетическая сторона речи	0	32,66%	25,57%	28,85%	18,61%	22,02%
	1	67,34%	74,43%	71,05%	81,39%	77,98%
D2 Вопросы 1–5	0	2,42%	2,11%	2,24%	1,94%	2,41%
	1	5,06%	4,97%	5,01%	5,27%	4,18%
	2	10,20%	9,09%	10,02%	11,13%	9,15%
	3	19,84%	15,14%	16,28%	16,18%	18,60%
	4	28,03%	26,91%	25,42%	26,21%	29,90%
D3 Решение коммуникативной задачи	5	34,44%	47,78%	41,03%	39,28%	34,43%
	0	6,11%	2,11%	2,52%	2,75%	2,42%
	1	19,08%	18,21%	25,69%	30,72%	16,71%
	2	36,02%	40,61%	38,14%	30,01%	39,83%
D4 Организация высказывания	3	38,79%	39,07%	33,65%	36,52%	39,71%
	0	7,71%	3,72%	2,93%	2,97%	4,85%
	1	48,59%	48,64%	47,60%	46,10%	31,63%
D5 Языковое оформление высказывания	2	43,70%	47,64%	49,47%	50,93%	62,20%
	0	22,36%	22,43%	22,86%	25,86%	23,77%
	1	42,13%	42,96%	41,01%	36,74%	39,97%
D6 Решение коммуникативной задачи	2	35,51%	34,61%	36,13%	37,40%	34,93%
	0	4,15%	3,96%	2,44%	3,05%	5,94%
	1	22,26%	23,17%	24,42%	24,14%	30,50%
	2	40,04%	44,16%	45,26%	43,67%	44,73%
D7 Организация высказывания	3	33,35%	28,71%	27,88%	29,14%	17,50%
	0	6,44%	6,26%	6,67%	6,99%	8,54%
	1	53,24%	42,65%	41,79%	40,94%	31,77%
D8 Языковое оформление высказывания	2	40,32%	51,09%	51,54%	52,07%	58,36%
	0	33,68%	32,89%	28,53%	30,05%	48,32%
	1	44,72%	44,40%	41,47%	22,74%	36,22%
	2	21,60%	22,72%	30,00%	47,21%	14,13%

Анализ представленных результатов позволяет сделать вывод о том, что выпускники 2019 года показали в целом такой же уровень сформированности умений в области говорения, как и выпускники прошлого года, при этом несколько увеличилось количество экзаменуемых, получивших минимальное количество баллов («0» баллов) практически по всем критериям. Особенно обращает на себя внимание значительное увеличение количества выпускников, получивших 0 баллов по критериям D1и D8, при том, что текст для чтения вслух в 2019 г. не содержал ни имен собственных, ни географических названий, ни дат, в чтении которых многие экзаменуемые обычно совершают ошибки. Более детально анализ уровня сформированности умений по разделу «Говорение» у экзаменуемых 2019 г. можно провести на основе анализа допущенных ими ошибок.

4.5.1. Анализ типичных ошибок

Задание 1 «Чтение фрагмента текста». Задание базового уровня сложности, проверяет технику чтения, а именно правильное оформление фонетической стороны устной речи (звуки в потоке речи, интонация, ударение, беглость речи), что отражает понимание экзаменуемым содержания прочитанного. К типичным ошибкам участников ЕГЭ 2019 г. при выполнении задания 1 можно отнести следующее:

- фонематические (искажающие смысл) ошибки в словах *ant*, которые многие экзаменуемые произносили как *aunt*, *live* в значении глагола «живут» произносилось как прилагательное, *pests* многие читали как *pets*;
- грубые ошибки в произнесении таких слов как *cupboards*, *weight*, *anthills*, *considered*;
- неправильная постановка ударения в сложных словах, имеющих два корня: *cupboard*, *hardworking*;
- пропуск слов, окончаний или добавление слов, слогов или окончаний;
- неверная расстановка фразового ударения;
- неумение делить простые и сложные предложения на смысловые синтагмы;
- неумение читать синтагмы с перечислением;
- неправильное интонационное оформление разных коммуникативных типов предложений.

Задание 2 «Условный диалог-расспрос с опорой на вербальную ситуацию и картинку». Задание базового уровня сложности, проверяет следующие умения диалогической речи: осуществлять запрос информации, обращаться за разъяснениями, точно и правильно употреблять языковые средства оформления высказывания. Экзаменуемый должен был задать 5 прямых вопросов по указанным содержательным аспектам в условной коммуникативной ситуации, при этом этикетный диалог не включается в задание. В 2019 году участники экзамена должны были запросить информацию по поводу посещения нового магазина одежды по нескольким содержательным аспектам.

– *Opening hours*. Типичной ошибкой являлось отсутствие в вопросе указания на то, про чьи часы работы задается вопрос: “*What are your opening*

hours?” Такие вопросы не засчитывались, так как непонятно, о чем идет речь в вопросе. Последующие вопросы могли содержать необходимые местоимения, если вопросы относились к тому же магазину одежды.

– *Available sizes*. Типичной ошибкой являлось задавание бессмысленных вопросов типа “*Do you have available sizes?*”, “*What available sizes do you have?*” и пр. Можно предположить, что такие лишённые смысла вопросы задавались экзаменуемыми, не знавшими значения слова *available*.

– *Discounts*. В принципе этот вопрос не вызвал затруднений у участников экзамена, однако некоторые из них неоправданно сужали тему вопроса, интересуясь “*discounts for students*” или “*discounts for me*”.

– *Free parking*. В целом это вопрос не составлял трудности для экзаменуемых, однако встречались бессмысленные вопросы типа “*Where is free parking?*”

– *How to get to the shop by public transport*. Этот вопрос составил наибольшую трудность для участников экзамена. Многие из них затруднялись в выборе правильной грамматической формы прямого вопроса и задавали неверный вопрос: “*How to get to the shop by public transport?*” Ряд экзаменуемых не обратили внимание на уточнение *by public transport* и задавали вопрос “*How do I get to your shop?*” Подобные вопросы не засчитывались как несоответствующие коммуникативной установке, данной в задании.

В целом наиболее типичными ошибками при выполнении этого задания явились несоблюдение порядка слов в прямом вопросе, неверное восприятие коммуникативного задания и несоответствие интонации выбранному типу вопроса. Следует также отметить, что некоторые участники экзамена в отведенные для ответа 20 секунд произносили один и тот же вопрос с разными грамматическими структурами. Необходимо напомнить, что оценивается только последний вариант ответа экзаменуемого, независимо от того, является он правильным или нет.

Задание 3 «Создание монологического тематического высказывания с опорой на вербальную ситуацию и визуальную информацию» (одну, выбранную из трех предложенных, фотографию). Задание базового уровня сложности, проверяет умение строить высказывание в заданном объеме в контексте коммуникативной задачи в различных стандартных ситуациях социально-бытовой, социально-культурной и социально-трудовой сфер общения, используя стратегии описания и сообщения и точно и правильно употребляя языковые средства для оформления монологического высказывания. К типичным ошибкам при выполнении этого задания можно отнести следующее:

- отсутствие вступительной и заключительной фраз;
- стремление ответить на пункты плана, не связывая отдельные предложения в завершённый логический текст;
- отсутствие ответа или неполные ответы на пункты плана (это особенно касается первого пункта плана, при ответе на который многие экзаменуемые забывали сказать либо где, либо когда была сделана фотография);
- неоправданный отход от темы и переход от жанра описания к жанру рассказа (например, при описании фото №1, на котором изображена семья с

двумя маленькими детьми в парке зимой, экзаменуемые начинают рассказывать о том, как они проводили в парке время, в какие игры играли и т.д. в ущерб описанию фотографии);

- отсутствие адресности, свидетельствующее о непонимании коммуникативной ситуации (в начале и конце монолога от отвечающего ожидается прямое обращение к другу, а не фразы типа «Я хочу/должен описать эту фотографию»);

- нарушение логики, например, в начале высказывания экзаменуемая говорит, что на фотографии №3 изображена ее сестра, а через некоторое время говорит, что на фотографии она сама.

Хотелось бы отметить, что в этом году участники экзамена не отдавали предпочтение какой-то одной фотографии, и их выбор достаточно равномерно распределился между тремя фотографиями. Обращает также на себя внимание тот факт, что при раскрытии четвертого и пятого пунктов плана (*why you keep the photo in your album; why you decided to show the picture to your friend*) встречаются все более многочисленные ответы участников экзамена с заранее подготовленным универсальным развернутым ответом, фактически подходящим к любой фотографии, что противоречит цели экзамена по говорению – проверить владение экзаменуемыми умениями неподготовленной спонтанной речи в рамках предложенных тем и ситуаций.

Задание 4 «Создание монологического тематического высказывания с элементами сопоставления и сравнения, с опорой на вербальную ситуацию и визуальную информацию» (сравнение двух фотографий). Задание высокого уровня сложности, проверяет умение логично и связно строить высказывание в заданном объеме в контексте коммуникативно-когнитивной задачи (описание и сравнение двух фотографий) в различных стандартных ситуациях социально-бытовой, социально-культурной и социально-трудовой сфер общения, точно и правильно употребляя языковые средства оформления монологического высказывания. К типичным ошибкам при выполнении данного задания следует отнести

- неупоминание *location* при кратком описании фотографий;
- отдельное описание двух картинок вместо их сравнения;
- неумение найти и сформулировать общее и различное;
- неумение высказать свои предпочтения и обосновать их;
- отсутствие вступительной и/или заключительной фраз;
- неумение строить высказывать в требуемом временном режиме, т.е. неумение распределить время, необходимое для ответа по каждому пункту плана (например, слишком подробное описание картинок не оставляет времени для обоснования своих предпочтений, т.е. для ответа по последнему пункту плана);

- неверная формулировка своего предпочтения (вопрос о предпочтении предполагает выход в свободную речь, отталкиваясь от содержания картинок, а вместо этого экзаменуемый говорит, «*I prefer the first picture*», что не соответствует предлагаемому плану);

- ограниченный репертуар лексических единиц, грамматических форм и синтаксических структур.

Следует отметить, что предложенные в этом году фотографии позволяли по-разному толковать то, что на них изображено. Так, относительно первой фотографии, встречались разные варианты (на фото изображены преподаватель со студенткой, репетитор с ученицей, папа с дочкой, друзья, которые могли находиться в классе, в библиотеке, в жилой комнате). Все эти варианты были допустимы и не препятствовали успешному выполнению задания, но требовалось обратить внимание экспертов на возможность любого разумного толкования содержания фотографий. Кроме того, в ответах экзаменуемых неоднократно встречалась подмена указанного в задании *say which way of preparing for classes presented in the pictures you prefer* на *preparing for exams*, вероятно, как более соответствующее сиюминутной жизненной ситуации участников экзамена. Среди типичных ошибок этого года необходимо отметить и тот факт, что некоторые экзаменуемые не обращали внимание на модальность глагола в задании *you prefer* и в ответе использовали форму *I'd prefer*, вероятно, по аналогии с заданиями, использовавшимися для подготовки к ЕГЭ.

Языковое оформление заданий 39 и 40.

Массовой типичной ошибкой при выполнении заданий 3 и 4 по-прежнему является неверное употребление артикля в структурах *the photo № 1, the picture № 2, the both pictures*. Участники экзамена также допускали многочисленные ошибки при употреблении форм *Present Progressive*.

4.5.2. Рекомендации по выполнению тестовых заданий раздела «Устная часть»

Чтение отрывка из информационного или научно-популярного стилистически нейтрального текста:

- внимательно прочитайте текст задания про себя;
- выделите синтагмы в длинных предложениях, трудные для произношения слова;
- разметьте интонацию различных типов коммуникативных предложений;
- прочитайте текст шепотом, а потом вслух, обращая внимание на слитность и беглость речи.

Условный диалог-расспрос:

- внимательно прочитайте текст задания, обращая особое внимание на условия предлагаемой ситуации общения, ограничители (пункты плана) и объем диалога (время);
- задавайте требуемые по содержанию вопросы, т.е. опирайтесь на ключевые слова, данные в задании;
- задавайте прямые вопросы, как требуется в задании;
- используйте лексику и грамматику, соответствующие коммуникативной задаче и сложности задания;
- используйте интонацию, соответствующую выбранному типу вопроса.

Тематическое монологическое высказывание:

- внимательно прочитайте текст задания, обращая особое внимание на выделяемые элементы содержания и ограничители (пункты плана) и объем монолога (время, количество фраз в ответе);

- раскрывайте содержание всех пунктов;
- стройте высказывание в соответствии с данным планом;
- при планировании монологического высказывания сначала продумайте ключевые фразы каждого пункта;
- начинайте с общего представления темы;
- продумайте уместные вступительную и заключительную фразы;
- давайте развернутую аргументацию, если в пункте есть “Why?”
- избегайте давать развернутую информацию, не обозначенную в пунктах.

ВЫВОДЫ

Участники экзамена 2019 года продемонстрировали достаточно устойчиво сформированные умения по всем разделам экзамена: аудированию (средний балл 90,52), чтению (средний балл 87,75), грамматике и лексике (средний балл 77,17), говорению (средний балл 86,07) и письму (средний балл 83,24). Следует отметить значительное увеличение среднего балла в разделе «Письмо» по сравнению с прошлым годом – 83,24 против 75,82.

5. ОСНОВНЫЕ УМК ПО ПРЕДМЕТУ, КОТОРЫЕ ИСПОЛЬЗОВАЛИСЬ В ОО В 2015-2019 ГОДАХ

К основным наиболее широко используемым УМК по английскому языку следует отнести:

- Звездный английский, К. Баранова и др. 2–11 классы. Издательство «Просвещение», 2012.
- Enjoy English, М. З. Биболетова М. З. Биболетова, О. А. Денисенко, Н. Н. Трубанева – М.: – «ЛадКом». – 2012.
- English 10, 11. Учеб. для общеобразоват. учреждений / [В.П. Кузовлев, Н.М. Лапа, Э.Ш. Перегудова и др.]. – 12-е изд. – М.: Просвещение, 2010».
- «Английский в фокусе» (10, 11 кл.), О. В. Афанасьева, С online предложением (ФГОС), «Просвещение», 2015.
- Forward 10–11 кл., М.В. Вербицкая и др., Москва, Вентана-Граф, 2014.
- Happy English, 10,11 кл., К. И. Кауфман, М. Ю. Кауфман, Москва, «Титул», 2012.

6. РАБОТА РЕГИОНАЛЬНОЙ ПРЕДМЕТНОЙ КОМИССИИ

Руководители ПК

И. Н. Баскакова, председатель региональной предметной комиссии ЕГЭ по английскому языку, старший преподаватель филологического факультета СПбГУ;

В. В. Большакова, заместитель председателя региональной предметной комиссии ЕГЭ по английскому языку, заместитель директора ГБОУ СОШ № 169;

А. О. Тананыхина, заместитель председателя региональной предметной комиссии ЕГЭ по английскому языку, доцент РГПУ им. А.И. Герцена.

Распределение экспертов по возрасту с использованием новой квалификации ВОЗ показано в таблице 25.

Таблица 25

**Распределение экспертов по возрасту
с использованием новой квалификации ВОЗ**

	Возраст								Всего
	молодой – 25–43 лет (1992–1974 г.р.)		средний – 44–59 лет (1973–1958 г.р.)		пожилой – 60–74 лет (1957–1943 г.р.)		старческий – 75–90 лет (1942–1927 г.р.)		
	Кол-во	%	Кол-во	%	Кол-во	%	Кол-во	%	
Эксперты по английскому языку (письмо + говорение)	78	27,3	143	50	64	22,4	1	0,3	286

Общая характеристика квалификационного уровня экспертов дана в таблице 26.

Таблица 26

Характеристика региональной предметной комиссии (ПК)

Эксперты	Допущено к проверке	Принимали участие	Ведущий эксперт		Старший эксперт		Основной эксперт		Неявка
			допуск	участие	допуск	участие	допуск	участие	
Раздел «Говорение»	286	269	3	3	84	81	199	185	17
Раздел «Письмо»	285	280	3	3	58	56	221	280	5

В таблицах 27 (говорение) и 28 (письмо) показано распределение экспертов по английскому языку по квалификационным уровням по районам города.

Таблица 27

Район	Английский язык (часть «Говорение»)										
	Всего	Допущены к проверке				Принимали участие				% явки	Не-явка
		Статус основного эксперта	Статус старшего эксперта	Статус ведущего эксперта	Всего	Статус основного эксперта	Статус старшего эксперта	Статус ведущего эксперта	Всего		
Адмиралтейский	31	13	6		19	11	6		17	89%	2

Василеостровский	25	13	5		18	12	5		17	94%	1
Временно не работает / пенсионер	8		2		2		1		1	50%	1
ВУЗ	74	30	16	2	48	29	15	2	46	96%	2
Выборгский	14	6	3		9	6	3		9	100%	0
Другое подчинение	2	1			1	1			1	100%	0
Калининский	33	19	3		22	18	3		21	95%	1
Кировский	23	11	6		17	11	6		17	100%	0
Колпинский	7	2			2	2			2	100%	0
Красногвардейский	28	12	1		13	11	1		12	92%	1
Красносельский	13	6	4		10	6	4		10	100%	0
Кронштадтский					0				0	0%	0
Курортный	5	1			1	1			1	100%	0
Московский	18	10	5		15	10	5		15	100%	0
Невский	26	13	6		19	11	6		17	89%	2
Петроградский	33	14	8		22	12	7		19	86%	3
Петродворцовый	14	7	3		10	6	3		9	90%	1
Приморский	15	6	4		10	6	4		10	100%	0
Пушкинский	13	3	4		7	3	4		7	100%	0
Фрунзенский	14	7	5		12	6	5		11	92%	1
Центральный	41	25	3	1	29	23	3	1	27	93%	0
<i>Итого</i>	437	199	84	3	286	185	81	3	269	19	17

Таблица 28

Район	Английский язык (часть «Письмо»)										
	Всего	Допущены к проверке				Принимали участие				% явки	Не-явка
		Статус основного эксперта	Статус старшего эксперта	Статус ведущего эксперта	Всего	Статус основного эксперта	Статус старшего эксперта	Статус ведущего эксперта	Всего		
Адмирал-тейский	31	16	3		19	16	3		19	100%	0

Василеост- ровский	25	12	6		18	12	6		18	100%	0
Временно не работает / пенсионер	8	1	1		2	1			1	50%	1
ВУЗ	73	32	13	2	47	31	13	2	46	98%	1
Выборгский	14	8	1		9	8	1		9	100%	0
Другое под- чинение	2	1			1	1			1	100%	0
Калинин- ский	33	17	5		22	17	5		22	100%	0
Кировский	23	14	3		17	14	3		17	100%	0
Колпинский	7	2			2	2			2	100%	0
Красногар- дейский	28	12	1		13	12	1		13	100%	0
Красносель- ский	28	12	1		13	12	1		13	100%	0
Кронштадт- ский					0				0	0%	0
Курортный	5	1			1	1			1	100%	1
Московский	18	10	5		15	10	5		15	100%	0
Невский	26	12	7		19	11	6		17	99%	2
Петроград- ский	33	18	4		22	17	4		21	95%	1
Петродвор- цовый	14	5	5		10	5	5		10	100%	1
Приморский	15	10			10	10			10	100%	0
Пушкин- ский	13	7			7	7			7	100%	0
Фрунзен- ский	14	10	2		12	10	2		12	100%	0
Централь- ный	41	26	12	1	29	26	12	1	29	100%	0
<i>Итого</i>	436	224	58	3	285	221	56	3	280	98%	5

Таким образом, из таблиц 27 и 28 видно, что по сравнению с 2018 г. количество допущенных к проверке членов ПК сократилось почти на 35% с целью оптимизации работы ПК. К участию в семинарах не были приглашены эксперты, продемонстрировавшие низкое качество проверки экзаменационных работ в 2108 году. Кроме того, для проведения квалификационных испытаний для определения статуса экспертов по письму и говорению руководителями ПК были подобраны работы, позволяющие эффективно дифференцировать качество работы экспертов.

Таблица 29 дает информацию о некоторых параметрах работы экспертов.

Процент работ, вышедших на третью проверку

Английский язык	Всего экспертов	Допущено к проверке	Принимали участие (все волны)	Среднее количество проверок на одного эксперта	Минимальное количество проверок на одного эксперта	Максимальное количество проверок на одного эксперта	Количество дней проверки	Среднее количество проверок на одного эксперта за один день (без третьей проверки)
Раздел «Говорение»	437	286	269	37	5	89	3	13
Раздел «Письмо»	436	285	280	39	10	180	4	9

Для обеспечения единства оценивания экзаменационных работ ЕГЭ ПК следовала предложенной трехуровневой системе согласования подходов к оцениванию. Для согласования на федеральном уровне руководители ПК приняли участие в семинаре, проводимом ФИПИ в Москве, в рамках которого участвовали в обсуждении подходов к оцениванию и обычных затруднений экспертов при оценивании. Согласование на региональном уровне обеспечивалось применением согласованных на федеральном уровне подходов к оцениванию в процессе подготовки экспертов по письму и говорению, осуществленной ведущими экспертами – руководителями ПК. Подготовка экспертов строилась на основе практических занятий по оцениванию развернутых ответов экзаменуемых. Оперативное согласование подходов к оцениванию между экспертами ПК осуществлялось непосредственно перед проверкой работ. Руководителями ПК были проведены квалификационные испытания для определения статуса экспертов по письму и говорению. Для присвоения экспертам статусов были разработаны значения показателя – процента расхождения оценок эксперта с эталонными оценками по каждой работе.

Процент работ, вышедших на третью проверку по годам видно из таблицы 30

Таблица 30

Процент работ, вышедших на третью проверку

	2015 г.	2016 г.	2017 г.	2018 г.	2019 г.
Английский язык (часть «Письмо»)	10,46%	13,43%	9,81%	32,79%	30,15%
Английский язык (часть «Говорение»)	13,02%	8,76%	9,90%	19,40%	18,94%

По-прежнему значительное количество работ по письму, вышедших на третью проверку, можно, с большой степенью вероятности, объяснить трудностями работы с уточнениями в критериях оценивания по письму, предъявляющими более жесткие подходы к оцениванию, которые не стали нормой работы для всех экспертов. Руководителями ПК был проведен анализ работы экспертов

и выделены педагоги, нуждающиеся в дополнительном обучении, а также эксперты, результаты работы которых не позволяют в дальнейшем принимать участие в работе ПК. Тем не менее, следует отметить, что процент работ, вышедших на третью проверку, несколько снизился по сравнению с 2018 г. и по разделу «Письмо», и по разделу «Говорение».

Сведения о работе конфликтной комиссии по результатам ЕГЭ по английскому языку даны в таблице 31.

Таблица 31

Данные о работе конфликтной комиссии

Год	Количество апелляций							
	Всего		По процедуре			О несогласии с выставленными баллами		
	количество	% от числа участников	всего	удовлетворено	% от числа участников	всего	отклонено	% от числа участников
2011	99	2,25%	3	0	0	96	67	69,8%
2012	92	1,95%	1	1	100%	91	70	76,9%
2013	53	1,18%	0	0	—	53	44	83,0%
2014	62	1,45 %	2	0	0	60	34	56,7 %
2015	49	1,15 %	0	0		49	21	42,9 %
2016	41	0,95%	2	2	100%	39	28	71,79%
2017	57	1,22%	0	0	0	57	39	68,4%
2018	62	1,10%	0	0	0	62	46	74,2%
2019	66	1,18%	0	0	0	66	55	83,33%

В 80% удовлетворенных апелляций изменения в количестве баллов были внесены только в связи с техническими ошибками.

7. РЕКОМЕНДАЦИИ

Необходимо обязать всех учителей английского языка, преподающих в 10–11 классах, проходить курсы по технологии подготовки обучающихся к ЕГЭ. В этом случае, возможно, исчезнут, например, работы экзаменуемых по письму с заданием 40 в формате «за» и «против», которого уже много лет нет в спецификации ЕГЭ.

Что касается совершенствование КИМ ЕГЭ по английскому языку, представляется разумным в разделе «Говорение» сократить время на выполнение задания 3 базового уровня с 2 до 1,5 минут, при этом увеличив время на задание 4 с 2 до 2,5 минут, учитывая тот факт, что задание 4 является заданием высокого уровня сложности и многие экзаменуемые не смогли уложиться в отведенные на его выполнение временные рамки, стараясь как можно более полно раскрыть сходство и различие двух фотографий.

8. ПРЕДЛОЖЕНИЯ В ДОРОЖНУЮ КАРТУ ПО РАЗВИТИЮ РЕГИОНАЛЬНОЙ СИСТЕМЫ ОБРАЗОВАНИЯ

Работа с ОО с аномально низкими результатами ЕГЭ 2019 г.

В целом статистические данные по итогам ЕГЭ по английскому языку в 2019 году в Санкт-Петербурге говорят о достаточно высоком уровне подготовки выпускников к сдаче ЕГЭ по предмету, что свидетельствует о стабильности результатов участников экзамена. Доля участников экзамена, не набравших минимального балла, является достаточно низкой, она мало меняется на протяжении последних лет (табл. 32).

Таблица 32

	2015 г.	2016 г.	2017 г.	2018 г.	2019 г.
Процент участников экзамена, не набравших минимальный балл	1,15%	1,11%	1,46%	0,69%	0,66%

Как видно из таблицы 32, процент участников экзамена, не набравших пороговый балл в 2019 г., несколько меньше, чем в 2018.

Наиболее низкие результаты, как и в прошлые годы, продемонстрировали выпускники прошлых лет и выпускники СПО, вследствие чего оптимальным является проведение курса повышения квалификации для преподавателей СПО.

Повышение квалификации учителей (табл. 33).

Таблица 33

Тема программы ДПО (повышения квалификации)	Перечень ОО, учителя которых рекомендуются для обучения по данной программе
«ГИА выпускников: технологии подготовки (английский язык)»	Преподаватели СПО

Планируемые корректировки в выборе УМК и учебно-методической литературы.

Рекомендовать преподавателям школ и СПО Санкт-Петербурга использовать методические рекомендации для учителей ФИПИ по английскому языку, издания ФИПИ для подготовки выпускников по английскому языку и методические рекомендации для учителей, ежегодно публикуемые в аналитическом отчете ПК по результатам ЕГЭ по английскому языку в Санкт-Петербурге.

Планируемые меры методической поддержки изучения учебных предметов в 2019-2020 учебном году на региональном уровне (табл. 34).

Таблица 34

Дата (месяц)	Мероприятие (указать тему и организацию, которая планирует проведение мероприятия)
Октябрь-ноябрь 2019 г.	Семинар в Институте иностранных языков РГПУ им. А.И. Герцена по теме «Современное состояние ЕГЭ, проблемы и решения»

Планируемые корректирующие диагностические работы по результатам ЕГЭ 2019 г. Данные работы проводятся по районам города.

Планируется проведение семинаров для экспертов ЕГЭ и преподавателей школ и СПО Санкт-Петербурга по итогам ЕГЭ-2019 по английскому языку, проводится работа над написанием методических рекомендаций по подготовке к ЕГЭ-2020. Намечается проведение индивидуальных собеседований с экспертами ЕГЭ, чьи оценки существенно расходятся с оценками экспертов предметной комиссии. Будут проводиться ежегодные семинары для экспертов ЕГЭ. Запланировано проведение семинара для методистов ИМЦ районов «Особенности ЕГЭ-2020».

**РЕЗУЛЬТАТЫ
ЕДИНОГО ГОСУДАРСТВЕННОГО ЭКЗАМЕНА
ПО АНГЛИЙСКОМУ ЯЗЫКУ В 2019 ГОДУ
В САНКТ-ПЕТЕРБУРГЕ
Аналитический отчет предметной комиссии**

Технический редактор – Смирнова З.Ю..

Компьютерная верстка – Маркова С.А.

Материалы сборника публикуются в авторской редакции.

Подписано в печать 30.09.2019. Формат 60х90/16

Гарнитура Times, Arial. Усл.печ.л. 3,38. Тираж 100 экз. Зак. 22 /14

Издано в ГБУ ДПО «Санкт-Петербургский центр оценки качества образования
и информационных технологий»

190068 Санкт-Петербург, Вознесенский пр., 34, лит. А

