



КОМИТЕТ ПО ОБРАЗОВАНИЮ

САНКТ-ПЕТЕРБУРГСКИЙ ЦЕНТР
ОЦЕНКИ КАЧЕСТВА ОБРАЗОВАНИЯ
И ИНФОРМАЦИОННЫХ ТЕХНОЛОГИЙ

РЕЗУЛЬТАТЫ ЕДИНОГО ГОСУДАРСТВЕННОГО ЭКЗАМЕНА ПО РУССКОМУ ЯЗЫКУ В 2018 ГОДУ В САНКТ-ПЕТЕРБУРГЕ

Аналитический отчет
предметной комиссии

Санкт-Петербург
2018

ГИА
2018

КОМИТЕТ ПО ОБРАЗОВАНИЮ

**Государственное бюджетное учреждение
дополнительного профессионального образования
«Санкт-Петербургский центр оценки качества образования
и информационных технологий»**

**РЕЗУЛЬТАТЫ
ЕДИНОГО ГОСУДАРСТВЕННОГО ЭКЗАМЕНА
ПО РУССКОМУ ЯЗЫКУ В 2018 ГОДУ
В САНКТ-ПЕТЕРБУРГЕ**

*АНАЛИТИЧЕСКИЙ ОТЧЕТ
ПРЕДМЕТНОЙ КОМИССИИ*

**Санкт-Петербург
2018**

УДК 004.9

Р 34

Результаты единого государственного экзамена по русскому языку в 2018 году в Санкт-Петербурге: Аналитический отчет предметной комиссии. – СПб: ГБУ ДПО «СПбЦОКОиИТ», 2018. – 57 с.

Отчет подготовили:

Л. Н. Каминская, председатель региональной предметной комиссии по русскому языку, кандидат филологических наук, доцент кафедры ЮНЕСКО «Образование в поликультурном обществе», РГПУ им. А.И. Герцена.

С. П. Белокурова, заместитель председателя региональной предметной комиссии по русскому языку, учитель русского языка и литературы гимназии № 405 Красногвардейского района, методист ИМЦ Красногвардейского района, Заслуженный учитель РФ.

ВВЕДЕНИЕ

Единый государственный экзамен по русскому языку проводится в Санкт-Петербурге 15 лет. Ежегодный анализ результатов экзамена позволяет рассматривать ЕГЭ по русскому языку как универсальную форму итогового контроля знаний учащихся и эффективный инструмент проверки обученности по предмету.

Анализ изменения количества участников ЕГЭ по русскому языку в 2018 году в Санкт-Петербурге показывает существенное по сравнению с 2017 годом увеличение числа экзаменуемых (более чем на 2 тыс. участников по сравнению с 2017 годом и примерно на 3 тыс. по сравнению с 2016 годом). Можно отметить существенное увеличение количества сдающих ЕГЭ по русскому языку выпускников прошлых лет (в четыре раза: с 683 до 2387), а также увеличение количества участников с ограниченными возможностями здоровья – 320 человек. В процентном отношении количество экзаменуемых, сдающих ЕГЭ в основной период, увеличилось более чем на один процент: с 87,60% от общего количества участников в 2017 году до 88,86% в 2018 году.

Основной контингент участников ЕГЭ по русскому языку по-прежнему – выпускники СОО текущего года: 24131 человек (84,86% от общего количества участников ЕГЭ по предмету). Число выпускников прошлых лет увеличилось и составило в 2018 году 2387 человек (8,39% от общего числа участников), выпускники СПО – 1881 человек (6,61%), что коррелирует с количеством участников в предшествующем году, количество иных участников существенно сократилось и составило 37 человек (0,13% от общего числа писавших по сравнению с 0,9% в 2017 году).

Среди участников экзамена представлены выпускники широкого спектра образовательных организаций Санкт-Петербурга, в том числе выпускники разных типов и видов СОО и СПО: средние общеобразовательные школы, средние общеобразовательные школы с углублённым изучением отдельных предметов, гимназии, лицеи, общеобразовательные школы-интернаты, школы-интернаты с углублённым изучением отдельных предметов, гимназия-интернат, кадетская школа, специальная (коррекционная) общеобразовательная школа, специальная (коррекционная) школа-интернат, Центр лечебной педагогики и дифференцированного обучения, центры образования, профессиональные лицеи, техникумы, колледжи, Суворовское и Нахимовское военные училища, а также Кадетский (морской кадетский) военный корпус, ОУ городского и федерального подчинения.

Количество участников экзамена по русскому языку по АТЕ отражает численный состав учащихся во всех районах Санкт-Петербурга и специфику учебных заведений данных АТЕ, так как ЕГЭ по русскому языку является обязательным.

Средний балл ЕГЭ в 2018 году в Санкт-Петербурге по всем этапам составил **72,41**, что на 1,5 балла выше, чем в 2017 году (**70,91**). Как и в 2017 году, средний балл в Санкт-Петербурге оказался выше, чем по РФ, где средний балл

составил в 2018 году **70,93** балла (в 2017 году – 69,0 баллов). Количество участников, не преодолевших пороговый балл, по РФ составило 0,42%, в Санкт-Петербурге по всем этапам – 0,204%. При этом из числа выпускников текущего года, обучающиеся по программам среднего общего образования, – 0,05%, СПО – 0,12%, ВПЛ – 0,04%.

Результаты ЕГЭ 2018 года в Санкт-Петербурге свидетельствуют о стабильно высоком уровне подготовки участников экзамена. Главной задачей будущего года комиссия, как и в предыдущие годы, считает сокращение числа экзаменуемых, набравших балл ниже минимального, а также увеличение числа участников, набравших от 61 до 100 баллов.

1. ХАРАКТЕРИСТИКА КОНТРОЛЬНЫХ-ИЗМЕРИТЕЛЬНЫХ МАТЕРИАЛОВ (ДАЛЕЕ КИМ) ЕГЭ 2018 ГОДА¹. СРАВНЕНИЕ С КИМ 2017 ГОДА

По сравнению с КИМ 2017 года все основные параметры экзаменационной работы в КИМ 2018 года сохранены. Изменения коснулись следующих аспектов КИМ:

- увеличено с 24 до 25 количество заданий в части 1;
- в экзаменационную работу включено задание 20 базового уровня сложности, проверяющее знание лексических норм современного русского литературного языка;
- увеличен первичный балл за выполнение всей экзаменационной работы с 57 до 58.

Каждый вариант экзаменационной работы состоит из двух частей и включает 26 заданий, различающихся формой предъявления языкового материала и уровнем сложности.

Часть 1 содержит 25 заданий с кратким ответом в словесной или цифровой форме. В экзаменационной работе предложены следующие типы заданий с кратким ответом:

- задания открытого типа на запись самостоятельно сформулированного правильного ответа;
- задания на выбор и запись одного или нескольких правильных ответов из предложенного перечня ответов.

Ответ на задания части 1 даётся соответствующей записью в виде слова, словосочетания, числа или последовательности слов, чисел, записанных без пробелов, запятых и других дополнительных символов.

Часть 2 содержит 1 задание открытого типа с развёрнутым ответом (сочинение), проверяющее умения в области информационной переработки пред-

¹ *Примечание.* Содержательные особенности КИМ 2018 года здесь и далее представлены на основе открытого варианта КИМ (согласно письму ФИПИ это вариант 301).

ложенного текста (формулировка одной из проблем текста, комментариев к сформулированной проблеме, формулировка авторской позиции по проблеме), а также умение создавать собственное высказывание на основе прочитанного текста.

Задания экзаменационной работы по русскому языку различны по способам предъявления языкового материала. Экзаменуемый работает с отобранным языковым материалом, представленным в виде отдельных слов, словосочетаний или предложений, с языковыми явлениями, представленными в тексте, создаёт собственное письменное монологическое высказывание.

Часть 1 проверяет усвоение выпускниками учебного материала как на базовом, так и на высоком уровнях сложности (задания 7, 24–25).

Часть 2 – сочинение (задание 26, предлагающее осуществить информационную переработку текста, отобрать и использовать различные языковые средства в зависимости от речевой ситуации) – это задание повышенного уровня сложности.

Варианты экзаменационного теста равноценны по трудности, одинаковы по структуре, параллельны по расположению заданий: под одним и тем же порядковым номером во всех без исключения вариантах КИМ находятся задания, проверяющие одни и те же элементы содержания. На выполнение экзаменационной работы отводится 3,5 часа (210 минут).

Среди заданий открытого варианта КИМ 2018 года (*вариант КИМ 301*) по сравнению с теми же заданиями КИМ 2017 года содержатся такие, которые могут вызывать затруднения у участников экзамена в силу специфики языкового материала:

Примеры заданий:

8 Определите слово, в котором пропущена безударная проверяемая гласная корня. Выпишите это слово, вставив пропущенную букву.

д..ликатес

абстр..гироваться

п..лисадник

дел..гированный

г..ризонт

Ответ: _____.

Содержательную особенность задания определяет неясность для некоторых участников экзамена происхождения и состава слов *п..лисадник* (оно может восприниматься как сложное, состоящее из двух частей с первой частью *поли-*), *г..ризонт* (ошибочный подбор проверочного слова, например, *горы*), а также то обстоятельство, что все предложенные лексемы имеют иноязычное происхождение, иногда с неясным для экзаменуемого значением, что может вызывать трудности при подборе проверочных слов, о чем свидетельствуют ошибки типа *абстрогироваться, абстагировать*.

20 Отредактируйте предложение: исправьте лексическую ошибку, **исключив лишнее слово**. Выпишите это слово.

Каждому работающему человеку необходимо знать, как правильно составлять свою автобиографию и какую информацию необходимо указать в ней.

Ответ: _____.

Содержательной особенностью нового задания КИМ 2018 года является формат замены или исключения языковой единицы, то есть требует актуализации знаний о лексическом строе языка, нормах культуры речи.

Остальные задания части 1 в КИМ 2018 года в основном коррелируют с заданиями КИМ 2017 года.

Задание 26 с развернутым ответом полностью соответствует заданию предыдущего года. Экзаменуемому предлагается написать сочинение по прочитанному тексту, сформулировав одну из проблем, **поставленных** автором текста, прокомментировать сформулированную проблему, включив в комментарий два примера-иллюстрации из прочитанного текста, которые, по мнению экзаменуемого, важны для понимания проблемы исходного текста (при этом следует избегать чрезмерного цитирования); сформулировать позицию автора (рассказчика); выразить своё мнение по проблеме, написать, согласен или нет экзаменуемый с точкой зрения автора прочитанного текста; аргументировать свою мнение, опираясь в первую очередь на читательский опыт, а также на знания и жизненные наблюдения. Объем сочинения должен составлять не менее 150 слов. Работа, написанная без опоры на прочитанный текст (не по данному тексту), не оценивается. Если сочинение представляет собой пересказанный или полностью переписанный исходный текст без каких бы то ни было комментариев, то такая работа оценивается 0 баллов. Сочинение должно быть написано аккуратно, разборчивым почерком.

1.1. Структура экзаменационной работы (табл. 1)

Таблица 1

Распределение заданий по частям экзаменационной работы

Часть работы	Количество и перечень заданий	Максимальный первичный балл (МПБ)	Процент МПБ за выполнение заданий данной части от МПБ за всю работу, равного 58 баллам	Тип заданий	Рекомендованное время на выполнение
Часть 1	25 (1–25)	34	59%	Задания с кратким ответом	90 мин
Часть 2	1	24	41%	Задание с развернутым ответом	120 мин
<i>Итого</i>	26	58	100%		210 мин

**1.2. Содержательные разделы экзаменационной работы.
Распределение заданий КИМ ЕГЭ по содержанию и видам деятельности.
Распределение заданий по основным содержательным разделам
учебного предмета «Русский язык» (табл. 2)**

Таблица 2

**Распределение заданий по основным содержательным разделам
учебного предмета «Русский язык»**

Содержательный раздел	Количество заданий	Максимальный первичный балл (МПБ)	Процент МПБ за выполнение заданий данного раздела содержания от МПБ за всю работу, равного 58 баллам
Речь. Текст	5	6	11%
Лексика и фразеология	2	2	3%
Речь. Нормы орфографии	7	7	12%
Речь. Нормы пунктуации	5	6	11%
Речь. Языковые нормы	5	9	15%
Речь. Выразительность русской речи	1	4	7%
Развитие речи. Сочинение	1	24	41%
<i>Итого</i>	26	58	100%

Варианты КИМ равноценны по трудности, одинаковы по структуре, параллельны по расположению заданий: под одним и тем же порядковым номером во всех вариантах работы находятся задания, проверяющие одни и те же элементы содержания.

При этом задания КИМ по русскому языку различны **по способам предъявления языкового материала** (табл. 3). Экзаменуемый работает с отобранным языковым материалом, представленным в виде отдельных слов, словосочетаний или предложений; с языковыми явлениями, предъявленными в тексте, создаёт собственное письменное монологическое высказывание.

Таблица 3

Распределение заданий по проверяемым видам работы с языковым материалом

Виды работы с языковым материалом	Количество заданий	Максимальный первичный балл (МПБ)	Процент МПБ за выполнение заданий, предусматривающих различные виды работы с языковым материалом, от МПБ за всю работу
Работа с отобранным языковым материалом, представленным в виде отдельных слов, словосочетаний или предложений	17 (4–20)	22	38%
Работа с языковыми явлениями, предъявленными в тексте	8 (1–3, 21–25)	12	21%
Работа над письменным монологическим высказыванием	1 (26)	24	41%
<i>Итого</i>	26	58	100 %

1.3. Распределение заданий по уровню сложности

Распределение заданий экзаменационной работы по уровню сложности представлено в таблице 4.

Часть 1 проверяет усвоение выпускниками учебного материала как на базовом, так и на высоком уровнях сложности (7, 24 – 25).

Часть 2 (задание 26 – сочинение) может быть выполнена экзаменуемым на любом уровне сложности (базовом, высоком, повышенном).

Таблица 4

Распределение заданий КИМ ЕГЭ по уровню сложности

Уровень сложности	Число заданий	Максимальный первичный балл (МПБ)	Процент МПБ за выполнение заданий данного уровня сложности от МПБ за всю работу, равного 58 баллам
Базовый	22	24	41%
Высокий	3	10	18%
Повышенный	1	24	41%
<i>Итого</i>	26	58	100%

1.4. Система оценивания отдельных заданий и экзаменационной работы в целом

За верное выполнение каждого задания части 1 (кроме заданий 1, 7, 15 и 25) экзаменуемый получает по 1 баллу. За неверный ответ или отсутствие ответа выставляется 0 баллов. За выполнение заданий 1 и 15 может быть выставлено от 0 до 2 баллов. Верным считается ответ, в котором есть все цифры из эталона и отсутствуют другие цифры. 1 балл ставится, если одна из цифр, указанных в ответе, не соответствует эталону либо отсутствует одна из цифр, указанных в эталоне ответа. Во всех других случаях выставляется 0 баллов. **Порядок записи цифр в ответе не имеет значения.**

За выполнение задания 7 может быть выставлено от 0 до 5 баллов. За каждую верно указанную цифру, соответствующую номеру из списка, экзаменуемый получает по 1 баллу: 5 баллов – нет ошибок, 4 балла – допущена одна ошибка, 3 балла – допущено две ошибки, 2 балла – верно указаны две цифры, 1 балл – верно указана только одна цифра, 0 баллов – полностью неверный ответ, т.е. неверная последовательность цифр или её отсутствие. **Порядок записи цифр в ответе имеет значение.**

За выполнение задания 25 может быть выставлено от 0 до 4 баллов. Верным считается ответ, в котором есть все цифры из эталона и отсутствуют другие цифры. За каждую верно указанную цифру, соответствующую номеру термина из списка, экзаменуемый получает по 1 баллу: 4 балла – нет ошибок, 3 балла – допущена одна ошибка, 2 балла – допущено две ошибки, 1 балл – верно указана только одна цифра, 0 баллов – полностью неверный ответ, то есть неверная последовательность цифр или её отсутствие. **Порядок записи цифр в ответе имеет значение.**

Максимальное количество баллов, которое может получить экзаменуемый, правильно выполнивший задание части 2, составляет 24 балла.

За верное выполнение всех заданий экзаменационной работы можно получить максимально 58 первичных баллов.

В соответствии с Порядком проведения государственной итоговой аттестации по образовательным программам среднего общего образования, «по результатам первой и второй проверок эксперты независимо друг от друга выставляют баллы за каждый ответ на задание 26 экзаменационной работы ЕГЭ – задания с развёрнутым ответом. В случае существенного расхождения в баллах, выставленных двумя экспертами, назначается третья проверка. Существенное расхождение в баллах определено в критериях оценивания по соответствующему учебному предмету».

На основе результатов выполнения всех заданий работы определяются тестовые баллы по 100-балльной шкале, которые используются для государственной (итоговой) аттестации.

Шкала перевода первичных баллов в тестовые размещается на Официальном информационном портале Государственной итоговой аттестации выпускников 9 и 11 классов в Санкт-Петербурге².

1.5. План экзаменационной работы

Для формирования вариантов экзаменационной работы по русскому языку разработан обобщённый план экзаменационной работы, представленный в Приложении к Спецификации контрольных измерительных материалов для проведения в 2018 году единого государственного экзамена по русскому языку³. В Обобщённый план варианта КИМ ЕГЭ 2018 года по русскому языку включена информация об уровнях сложности заданий: Б – базовый, П – повышенный, В – высокий в соответствии с номерами заданий, а также информация о каждом задании. Ознакомление с этими материалами поможет педагогам и учащимся снять целый ряд вопросов о структуре и системе оценивания ЕГЭ по русскому языку.

2. ОСНОВНЫЕ РЕЗУЛЬТАТЫ ЕГЭ ПО РУССКОМУ ЯЗЫКУ В 2018 ГОДУ

Опираясь на успешный и продуктивный опыт анализа результатов ЕГЭ по русскому языку в Санкт-Петербурге в 2017 году, в нынешнем году анализ,

² <http://www.ege.spb.ru>

³ Спецификация контрольных измерительных материалов для проведения в 2018 году единого государственного экзамена по русскому языку: <http://fipi.ru/ege-i-gve-11/demoversii-specifikacii-kodifikatory>

представленный в отчёте, также проводился на основе процента выполнения заданий **группами участников** ЕГЭ с разным уровнем подготовки: *первая группа* – не достигшие минимального балла, *вторая группа* – участники с результатами от 61 до 80 баллов, *третья группа* – с результатом от 81 до 100 тестовых баллов. Для каждой из групп выделяются успешно/недостаточно усвоенные элементы содержания; освоенные/неосвоенные умения, навыки, виды деятельности, поводится анализ ответов обучающихся на задания с развёрнутым ответом, анализируются типичные ошибки.

Распределение по вышеуказанным группам и анализ выполнения заданий этими группами участников проводится в соответствии с рекомендациями ФИПИ (см. И.П. Цыбулько. Методические рекомендации для учителей, подготовленные на основании анализа типичных ошибок ЕГЭ 2017 года по русскому языку. – М., 2018) и Статистико-аналитического отчёта о результатах ЕГЭ в субъекте Российской Федерации (СПб, 2018). Эти группы отмечают границы достижений экзаменуемых, имеющих разный уровень подготовки по предмету.

Статистика результатов по группам баллов и типам ОО, а также статистика результатов выпускников прошлых лет представлена в таблице 5 и на диаграмме 1.

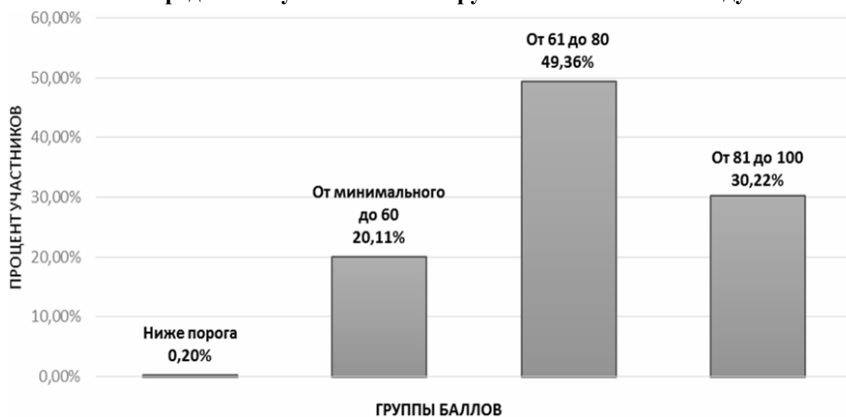
Таблица 5

Распределение участников по группам баллов в 2018 году

Категории участников	СОО	СПО	ВПЛ
Доля участников, набравших балл ниже минимального, в %	0,05%	0,12%	0,04%
Доля участников, получивших тестовый балл от минимального до 60 баллов, в %	14,56%	3,08%	2,47%
Доля участников, получивших от 61 до 80 баллов, в %	42,57%	2,76%	4,02%
Доля участников, получивших от 81 до 100 баллов, в %	27,70%	0,65%	1,86%
Количество выпускников, получивших 100 баллов, чел.	206	1	8

Диаграмма 1

Распределение участников по группам баллов в 2018 году

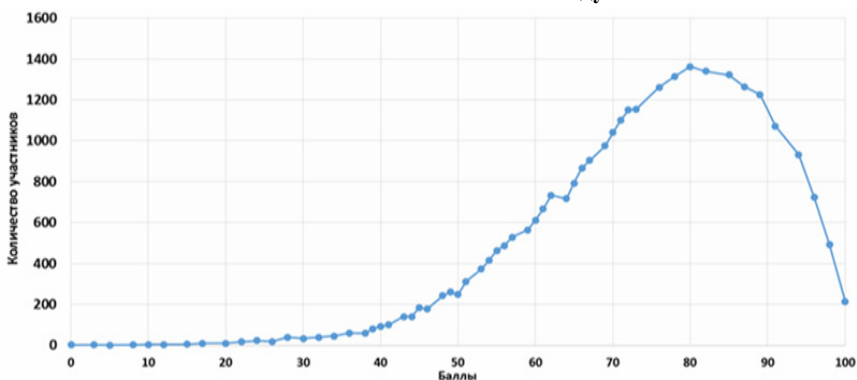


Количество участников, получивших на ЕГЭ 2018 года 100 баллов, составляет 215 человек (в 2017 году – 184 человека). Прирост числа стобалльных результатов ЕГЭ свидетельствует о том, что качество подготовки экзаменуемых остаётся стабильно высоким. Следует отметить увеличение количества участников экзамена, набравших от 81 до 100 баллов: 8592 человека, или 30,22% от общего числа участников при 28,99% годом ранее. Улучшился результат и в группе набравших от 61 до 80 баллов: он составил в 2018 году 49,36%. При этом, к сожалению, увеличилось и количество участников экзамена, набравших баллы ниже минимального (58 участников в 2018 году против 49 участников в 2017 году), хотя в процентном отношении этот показатель несколько снизился: 0,20% против 0,21% в 2017 году.

Гребень баллов в 2018 году, как показано на диаграмме распределения участников по тестовым баллам (диаграмма 2), приходится на показатели от **78** до **87** (тах гребня = 80 баллов, этот результат имеют 1363 участника), что также свидетельствует о высоком уровне подготовки участников ЕГЭ.

Диаграмма 2

Диаграмма распределения участников ЕГЭ по русскому языку по тестовым баллам в 2018 году



В таблице 6 показана динамика результатов за три года: с 2016 по 2018 год. Сравнение данных позволяет оценить тренд результативности как положительный, демонстрирующий увеличение количества высокобалльных результатов в целом по региону.

Таблица 6

Динамика результатов ЕГЭ по предмету за последние 3 года

	Санкт-Петербург		
	2016 год	2017 год	2018 год
Не преодолели минимального балла	51	48	58
Средний балл	71,39	70,52	72,41
Получили от 81 до 100 баллов	7898	7374	8592
Получили 100 баллов	149	184	215

Результаты по группам участников экзамена с различным уровнем подготовки с учётом категории участников ЕГЭ представлены в таблице 7 и типам ОО – в таблице 8.

Таблица 7

**Результаты по группам участников экзамена
с различным уровнем подготовки с учётом категории участников ЕГЭ**

	Категории участников			
	Выпускники текущего года, обучающиеся по программам СОО	Выпускники текущего года, обучающиеся по программам СПО	Выпускники прошлых лет	Участники ЕГЭ с ОВЗ
Доля участников, набравших балл ниже минимального, в %	0,05%	0,12%	0,04%	3,52%
Доля участников, получивших тестовый балл от минимального балла до 60 баллов, в %	14,56%	3,08%	2,47%	0,28%
Доля участников, получивших от 61 до 80 баллов, в %	42,57%	2,76%	4,02%	0,55%
Доля участников, получивших от 81 до 100 баллов, в %	27,70%	0,65%	1,86%	0,29%
Количество выпускников, получивших 100 баллов, чел.	206	1	8	4

Сравнение данных разных категорий участников свидетельствует о том, что высокие результаты, как и в предыдущие годы, показывают выпускники текущего года, для которых достижение высоких результатов экзамена мотивировано необходимостью поступления в выбранные ими вузы. При этом в 2018 году существенно увеличилось число ВПЛ, показавших результат выше среднего (от 61 до 80 баллов – 4,02% против 1,2% в 2017 году), а также экзаменуемых, показавших высокие результаты (до 1,86% от числа участников, набравших от 61 до 80 баллов против 0,73% в 2017 году, 8 стобалльников результатов против 3 в 2017 году). В то же время участники экзамена – выпускники учреждений СПО по позициям «Доля участников, получивших от 61 до 80 баллов», «Доля участников, получивших от 81 до 100 баллов», а также по количеству стобалльников вновь показывают стабильно слабые результаты. Обучающиеся с ОВЗ по критерию «Доля участников, набравших балл ниже минимального» показали результат 3,32%, что свидетельствует о низком уровне подготовки выпускников этой категории в сравнении с другими категориями участников. При этом низкие результаты СОО и других типов ОО по позиции «Доля участников, набравших балл ниже минимального» в целом коррелируют (от 0,04% у ВПЛ до 0,12% у участников из системы СПО).

Таблица 8

**Результаты по группам участников экзамена
с различным уровнем подготовки по типам ОО**

	Типы ОО				
	СОШ	СОШ с углублённым изучением отдельных предметов	Гимназии	Лицеи	Другие типы ОО
Доля участников, набравших балл ниже минимального, в %	0,025%	0%	0%	0,004%	1,76%
Доля участников, получивших тестовый балл от минимального балла до 60 баллов, в %	9,122%	1,927%	0,981%	0,816%	7,36%
Доля участников, получивших от 61 до 80 баллов, в %	20,998%	8,563%	6,594%	4,160%	9,07%
Доля участников, получивших от 81 до 100 баллов, в %	8,739%	6,302%	7,160%	4,470%	3,54%
Количество выпускников, получивших 100 баллов, чел.	48	47	64	41	15

Сравнение данных разных типов ОО Санкт-Петербурга свидетельствует о том, что стабильно высокие результаты показывают выпускники лицеев, гимназий и СОШ с углублённым изучением предметов, тогда как участники из других типов ОО региона, таких как основная общеобразовательная школа, основная общеобразовательная школа-интернат, средняя общеобразовательная школа-интернат, средняя общеобразовательная школа-интернат с углублённым изучением отдельных предметов, гимназия-интернат, кадетская школа, специальная (коррекционная) общеобразовательная школа, специальная (коррекционная) школа-интернат, центр образования, профессиональное училище, профессиональный лицей, техникум, колледж, а также университет, академия, институт по позициям «Доля участников, получивших от 61 до 80 баллов», «Доля участников, получивших от 81 до 100 баллов», а также по количеству стобалльников показывают существенно более низкие результаты, чем участники первых четырёх категорий ОО. При этом «Доля участников, набравших балл ниже минимального» в СОШ с углублённым изучением отдельных предметов и в гимназиях оставляет 0%, что значительно ниже результатов и других типов ОО в целом коррелируют (около 0,6% не преодолевших пороговых значений).

Распределение результатов участников ЕГЭ 2018 года по административно-территориальным единицам (АТЕ) (табл. 9).

Таблица 9

Распределение результатов участников ЕГЭ 2018 года по АТЕ

Наименование АТЕ	Доля участников, набравших балл ниже минимального	Доля участников, получивших тестовый балл от минимального балла до 60 баллов	Доля участников, получивших от 61 до 80 баллов	Доля участников, получивших от 81 до 100 баллов	Количество выпускников, получивших 100 баллов
Адмиралтейский	0%	18,52%	50,25%	31,23%	6
Василеостровский	0,11%	18,38%	52,46%	29,06%	9
Выборгский	0%	15,59%	50,46%	33,95%	16
Приморский	0,04%	19,57%	46,70%	33,70%	17
Калининский	0%	14,45%	50,80%	34,76%	22
Кировский	0%	16,47%	50,82%	32,71%	13
Колпинский	0%	17,83%	57,52%	24,65%	0
Красногвардейский	0%	17,12%	51,43%	31,46%	12
Красносельский	0%	15,36%	52,24%	32,40%	5
Кронштадтский	0%	22,16%	56,29%	21,56%	1
Курортный	0%	21,29%	51,81%	26,91%	3
Московский	0%	17,05%	51,38%	31,57%	9
Невский	0%	14,70%	53,53%	31,76%	14
Петроградский	0,34%	17,65%	49,92%	32,10%	5
Петродворцовый	0%	15,23%	55,05%	29,72%	7
Пушкинский	0%	13,70%	55,96%	30,33%	5
Фрунзенский	0%	21,00%	51,54%	27,46%	10
Центральный	0%	13,41%	45,29%	41,30%	20
ОУ городского и федерального подчинения	0%	1,85%	33,57%	64,58%	25
Центры образования	0,63%	51,89%	38,66%	8,82%	0
Кадетские школы	0%	19,12%	58,57%	22,31%	2
Частные школы	0%	21,97%	55,90%	22,13%	5
СПО	1,85%	46,85%	41,85%	9,44%	1
ВПЛ	0,46%	29,34%	47,99%	22,21%	8

Далее на диаграммах 3–7 показаны результаты ЕГЭ по русскому языку в Санкт-Петербурге, распределённые по АТЕ и типам ОО, позволяющие наглядно продемонстрировать как стабильность высоких показателей ряда АТЕ, так и недостатки в подготовке в определённых типах ОО.

Диаграмма 3

Доля участников, получивших тестовый балл от минимального балла до 60 баллов

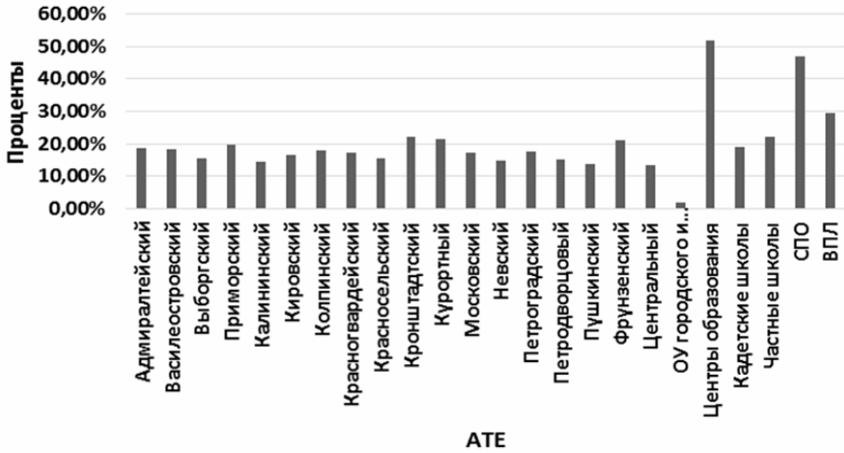


Диаграмма 4

Доля участников, набравших балл ниже минимального

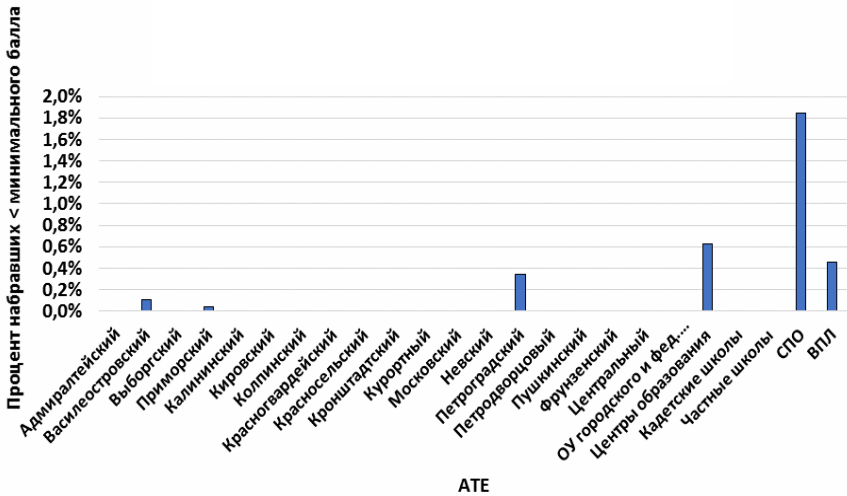


Диаграмма 5

Доля участников, получивших от 61 до 80 баллов

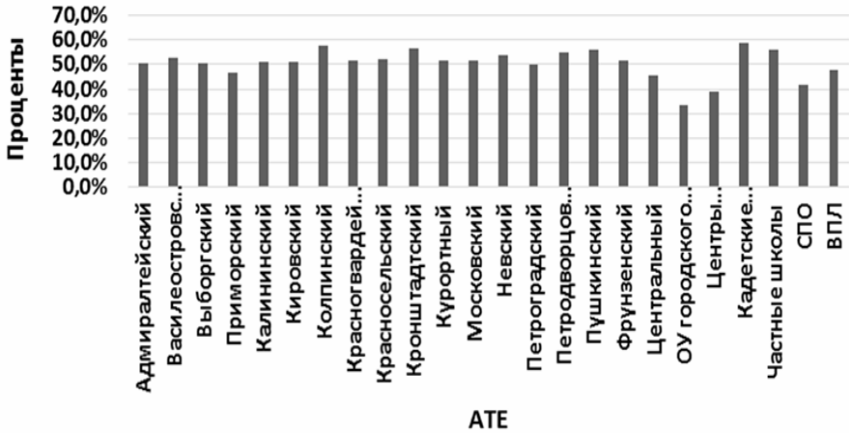
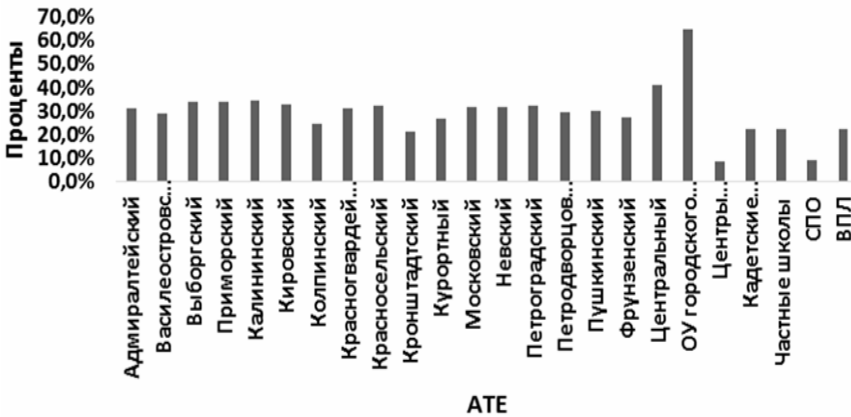
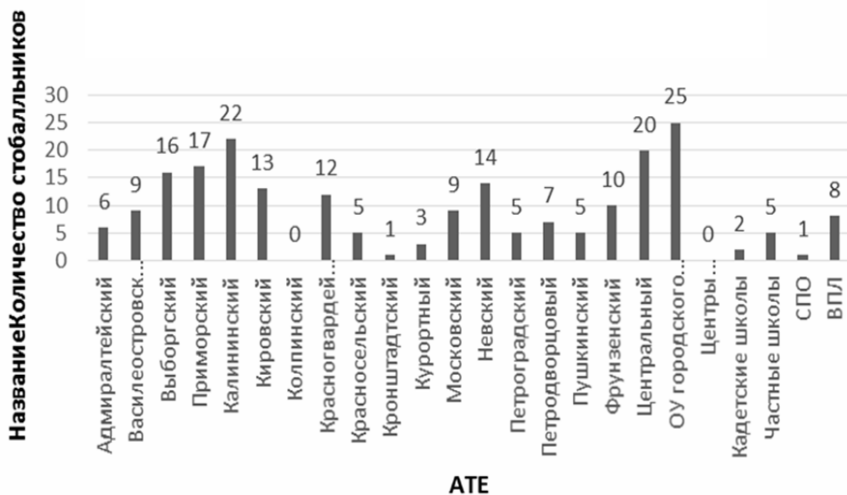


Диаграмма 6

Доля участников, получивших от 81 до 100 баллов



Количество выпускников, получивших 100 баллов



Полученные статистические данные свидетельствуют о том, что ОУ многих АТЕ Санкт-Петербурга показывают положительную динамику результатов по предмету. Необходимо отметить высокий уровень подготовки выпускников к ЕГЭ по русскому языку в ряде районов Санкт-Петербурга: Выборгском, Красногвардейском, Московском, Центральном, уже традиционно – в Калининском, Кировском, Невском районах, а также из года в год – в ОУ городского и федерального подчинения, результаты которых можно считать очень высокими: ниже порога – 0,00%, от минимального балла до 60 – 1,85%, от 61 до 80 баллов – 33,57%, от 81 до 100 – 64,58%. ОО названных районов при отсутствии не преодолевших порог участников показали результат по параметру от 81 до 100 баллов свыше 31%, при этом количество участников, показавших результат в диапазоне от порога до 60 баллов, в ОО этих районов менее 17,5%.

Наиболее высокие результаты ЕГЭ по русскому языку, показанные ОО, представлены в таблице 10.

Таблица 10

Название ОО	Доля участников, получивших от 81 до 100 баллов	Доля участников, получивших от 61 до 80 баллов	Доля участников, не достигших минимального балла
1. Государственное бюджетное общеобразовательное учреждение Гимназия №261 Кировского района Санкт-Петербурга	68,97%	31,03%	0%

2. Государственное бюджетное общеобразовательное учреждение «Санкт-Петербургский губернаторский физико-математический лицей №30»	67,42%	31,46%	0%
3. Государственное бюджетное общеобразовательное учреждение школа №616 Адмиралтейского района Санкт-Петербурга «Центр абилитации с индивидуальными формами обучения «Динамика»	66,67%	33,33%	0%
4. Частное общеобразовательное учреждение «Школа Народного Искусства Императрицы Александры Фёдоровны»	66,67%	33,33%	0%
5. Государственное бюджетное общеобразовательное учреждение средняя общеобразовательная школа №213 с углублённым изучением английского языка Фрунзенского района Санкт-Петербурга	66,67%	31,67%	0%
6. Государственное бюджетное общеобразовательное учреждение гимназия №628 Красногвардейского района Санкт-Петербурга «Александринская гимназия»	66,67%	33,33%	0%
7. Государственное бюджетное общеобразовательное учреждение средняя общеобразовательная школа №548 с углублённым изучением английского языка Красносельского района Санкт-Петербурга	66,00%	32,00%	0%
8. Государственное бюджетное общеобразовательное учреждение средняя общеобразовательная школа №127 с углублённым изучением английского языка Красногвардейского района Санкт-Петербурга	65,63%	31,25%	0%
9. Государственное бюджетное общеобразовательное учреждение «Академическая гимназия №56» Санкт-Петербурга	64,94%	33,95%	0%
10. Государственное бюджетное общеобразовательное учреждение Гимназия №248 Кировского района Санкт-Петербурга	64,58%	35,42%	0%
11. Государственное бюджетное общеобразовательное учреждение лицей №64 Приморского района Санкт-Петербурга	64,35%	31,30%	0%
12. Государственное бюджетное общеобразовательное учреждение гимназия №168 Центрального района Санкт-Петербурга	64,15%	33,96%	0%
13. Государственное бюджетное общеобразовательное учреждение средняя общеобразовательная школа №606 с углублённым изучением английского языка Пушкинского района Санкт-Петербурга	61,90%	36,51%	0%

14. Государственное бюджетное общеобразовательное учреждение Вторая Санкт-Петербургская Гимназия	61,72%	37,50%	0%
15. Государственное бюджетное общеобразовательное учреждение средняя общеобразовательная школа №197 с углублённым изучением предметов естественнонаучного цикла (физика, химия, биология) Центрального района Санкт-Петербурга	60,81%	39,19%	0%

Наиболее низкие результаты ЕГЭ по русскому языку, показанные ОО, представлены в таблице 11.

Таблица 11

Название ОО	Доля участников, получивших от 81 до 100 баллов	Доля участников, получивших от 61 до 80 баллов	Доля участников, не достигших минимального балла
1. Военный институт физической культуры	33,33%	0%	0%
2. Санкт-Петербургское государственное бюджетное профессиональное образовательное учреждение «Индустриально-судостроительный лицей»	8,33%	8,33%	0%
3. Санкт-Петербургское государственное бюджетное профессиональное образовательное учреждение «Колледж Пищевых технологий»	11,11%	22,22%	0%
4. Санкт-Петербургское государственное бюджетное профессиональное образовательное учреждение «Колледж «ПетроСтройСервис»	11,11%	22,22%	0%
5. Санкт-Петербургское государственное бюджетное профессиональное образовательное учреждение «Колледж метрополитена»	10,71%	10,71%	0%
6. Санкт-Петербургское государственное бюджетное профессиональное образовательное учреждение «Автомеханический лицей»	25,00%	16,67%	0%
7. Санкт-Петербургское государственное бюджетное профессиональное образовательное учреждение «Петродворцовый колледж»	8,33%	8,33%	0%
8. Федеральное государственное казённое военное образовательное учреждение высшего профессионального обра-	4,55%	22,73%	0%

зования «Военно-космическая академия имени А.Ф. Можайского» министерства обороны Российской Федерации			
9. Санкт-Петербургское Государственное бюджетное профессиональное образовательное учреждение «Колледж судостроения и прикладных технологий»	6,67%	3,33%	0%
10. Санкт-Петербургское государственное бюджетное профессиональное образовательное учреждение «Колледж Водных ресурсов»	8,00%	16,00%	0%
11. Санкт-Петербургское государственное бюджетное профессиональное образовательное учреждение «Техникум «Автосервис» (Многофункциональный центр прикладных квалификаций)	6,45%	12,90%	0%
12. Санкт-Петербургское государственное бюджетное профессиональное образовательное учреждение «Колледж кулинарного мастерства»	5,56%	11,11%	0%
13. Санкт-Петербургское государственное бюджетное профессиональное образовательное учреждение «Колледж метростроя»	30,00%	50,00%	0%
14. Государственное бюджетное профессиональное образовательное учреждение «Санкт-Петербургский технический колледж»	8,33%	25,00%	8,33%
15. Санкт-Петербургское государственное бюджетное профессиональное образовательное учреждение «Радиотехнический колледж»	6,25%	34,38%	3,13%

Таким образом, анализ результатов ЕГЭ по русскому языку за последние три года (2016, 2017 и 2018 гг.) позволяет сделать вывод о том, что качество подготовки экзаменуемых средних общеобразовательных школ, средних общеобразовательных школ с углублённым изучением отдельных предметов, гимназий, лицеев Санкт-Петербурга остаётся стабильно высоким или даже несколько повышается. Экзаменуемые этих типов ОО устойчиво показывают результаты выше среднего и в большинстве случаев – высокие (от 81 до 100 баллов в 2018 году получили 8592 экзаменуемых, что более чем на тысячу участников превышает результат 2017 года (ср. 7374 участника экзамена по русскому языку в 2017 году – 30,08%, в 2018 году – 30,51%). При этом увеличилось количество стобалльных результатов (215 в 2018 году против 184 в 2017 году) и стабильно низким остаётся количество не преодолевших порогового балла (этот показатель остаётся низким на протяжении 3-х последних лет: в 2016 – 57 человек, в 2017 – 49, в 2018 году – 58). Также значение среднего балла устойчиво корре-

лирует с результатами двух предшествующих лет: 2016 г. – 71,39; 2017 г. – 70,91, в 2018 г. – 72,41.

Данные по различным категориям участников экзамена дают возможность сделать вывод о том, что результаты ЕГЭ по русскому языку выпускников средних общеобразовательных школ, лицеев и гимназий Санкт-Петербурга отличаются от результатов выпускников ОО других типов: средний балл выпускников этих ОО традиционно выше, чем средний общегородской балл по предмету. При этом выпускники военных и военно-спортивных учебных заведений и СПО так же, как и в предшествующие годы, показали по сравнению с другими категориями выпускников существенно более низкие результаты.

3. РЕЗУЛЬТАТЫ ВЫПОЛНЕНИЯ ЗАДАНИЙ ЕГЭ ПО РУССКОМУ ЯЗЫКУ В 2018 ГОДУ ПО ЧАСТЯМ 1, 2 И ИХ АНАЛИЗ

3.1. Проверяемые элементы содержания и результаты их выполнения в 2018 году в процентах от числа участников ЕГЭ (табл. 12)

Таблица 12

Проверяемые элементы содержания и результаты их выполнения в 2018 году в процентах от числа участников ЕГЭ

№ задания в работе	Проверяемые элементы содержания / умения	Процент выполнения по региону			
		Средний	В группе не преодолевших минимальный балл	В группе 61-80 баллов	В группе 81-100 баллов
1	Информационная обработка письменных текстов различных стилей и жанров	99,11%	55,17%	99,64%	99,94%
2	Средства связи предложений в тексте	91,76%	27,59%	93,54%	97,99%
3	Лексическое значение слова	95,41%	37,93%	96,75%	99,20%
4	Орфоэпические нормы (постановка ударения)	75,53%	27,59%	74,74%	90,89%
5	Лексические нормы (употребление слова в соответствии с точным лексическим значением и требованием лексической сочетаемости)	76,45%	15,52%	76,19%	92,89%
6	Морфологические нормы (образование форм слова)	73,86%	24,14%	73,63%	89,84%

7	Синтаксические нормы. Нормы согласования Нормы управления	93,59%	22,41%	98,16%	99,95%
8	Правописание корней	79,31%	8,62%	82,70%	95,01%
9	Правописание приставок	80,72%	20,69%	81,89%	95,20%
10	Правописание суффиксов различных частей речи (кроме -Н/-НН-)	95,47%	32,76%	97,27%	99,43%
11	Правописание личных окончаний глаголов и суффиксов причастий	91,90%	37,93%	92,32%	97,95%
12	Правописание НЕ и НИ	86,61%	24,14%	88,69%	98,56%
13	Слитное, дефисное, раздельное написание слов	76,18%	17,24%	76,25%	93,90%
14	Правописание -Н- и -НН- в различных частях речи	68,50%	27,59%	67,22%	86,85%
15	Знаки препинания в простом осложнённом предложении (с однородными членами). Пунктуация в сложносочинённом предложении и простом предложении с однородными членами	96,69%	58,62%	98,38%	99,95%
16	Знаки препинания в предложениях с обособленными членами (определениями, обстоятельствами, приложениями, дополнениями)	81,08%	8,62%	83,00%	97,71%
17	Знаки препинания в предложениях со словами и конструкциями, грамматически не связанными с членами предложения	76,59%	10,34%	78,30%	96,18%
18	Знаки препинания в сложноподчинённом предложении	85,66%	24,14%	90,06%	99,37%
19	Знаки препинания в сложном предложении с разными видами связи	64,12%	15,52%	61,78%	87,05%
20	Лексические нормы	70,47%	13,79%	71,09%	87,09%
21	Текст как речевое произведение. Смысловая и композиционная целостность текста	74,14%	6,90%	74,49%	89,92%
22	Функционально-смысловые типы речи	62,98%	5,17%	60,99%	84,82%
23	Лексическое значение слова. Синонимы. Антонимы. Омонимы. Группы слов по происхождению и употреблению. Фразеологические обороты	77,59%	10,34%	78,92%	92,94%
24	Средства связи предложений в тексте	50,00%	1,72%	45,84%	75,85%
25	Речь. Языковые средства выразительности	94,53%	37,93%	95,98%	99,50%

26 1	Формулировка проблемы исходно текста	96,56%	5,17%	98,92%	99,99%
2	Комментарий к проблеме исходного текста	92,47%	1,72%	95,77%	99,70%
3	Отражение позиции автора исходного текста	92,52%	1,72%	95,62%	99,70%
4	Аргументация экзаменуемым собственного мнения по проблеме	89,03%	0,00%	92,67%	99,49%
5	Смысловая цельность, речевая связность и последовательность изложения	94,46%	5,17%	97,32%	99,78%
6	Точность и выразительность речи	97,70%	5,17%	99,81%	100%
7	Соблюдение орфографических норм	89,12%	1,72%	92,70%	99,74%
8	Соблюдение пунктуационных норм	77,57%	0,00%	79,93%	98,86%
9	Соблюдение языковых норм	87,32%	1,72%	90,21%	99,21%
10	Соблюдение речевых норм	88,27%	1,72%	89,84%	98,65%
11	Соблюдение этических норм	97,93%	10,34%	99,85%	99,99%
12	Соблюдение фактологической точности в фоновом материале	87,85%	8,62%	88,00%	95,44%

Процент выполнения заданий части 1 (тестовой) в 2018 году существенно повысился и составил 84,3% (в 2017 году – 79,7%), что позволяет говорить об улучшении подготовки выпускников по целому ряду тем школьной программы и углублении понимания специфики заданий.

При выполнении большинства заданий процент правильных ответов остался высоким, в ряде заданий повысился или снизился в границах от десятых до сотых долей процента.

Это следующие задания **части 1**:

- задание 1 «Информационная обработка письменных текстов различных стилей и жанров» (99,11% в 2018 году против 99,18% в 2017 году);
- задание 3 «Лексическое значение слова» (95,41% в 2018 году против 95,25% в 2017 году);
- задание 7 «Синтаксические нормы. Нормы согласования. Нормы управления» (93,59% в 2018 году по сравнению с 94,33% в 2017 году);
- задание 17 «Знаки препинания в предложениях со словами и конструкциями, грамматически не связанными с членами предложения» (76,59% против 77,61% годом ранее);
- задание 21 «Текст как речевое произведение. Смысловая и композиционная целостность текста» (74,14% против 73,33%);
- задание 25 «Речь. Языковые средства выразительности» (94,53% в 2018 году по сравнению с 95,03% в 2017 году).

Также стабильно высок процент выполнения заданий **части 2** (задания повышенной сложности):

– К6 «Точность и выразительность речи» (97,70% в 2018 году против в 97,43% в 2017 году);

– К9 «Соблюдение грамматических норм» (87,32% в 2018 году против 86,36% в 2017 году);

– К10 «Соблюдение речевых норм» (88,27% в 2018 году против 88,71% в 2017 году);

– К11 «Соблюдение этических норм» (97,73% в 2018 году против в 98,01% в 2017 году);

– К12 «Соблюдение фактологической точности в фоновом материале» (87,85% в 2018 году против в 87,86% в 2017 году).

Такая корреляция подтверждает, что элементы содержания, проверяемые в данных заданиях, освоены на высоком уровне: участники последние несколько лет хорошо справляются с этими заданиями.

При этом результаты выполнения целого ряда заданий показали существенный рост. Лучшее по сравнению с 2017 годом усвоены следующие элементы содержания **части 1**:

– задание 5 «Лексические нормы (употребление слова в соответствии с точным лексическим значением и требованием лексической сочетаемости)» (76,45% против 74,12% годом ранее);

– задание 8 «Правописание корней» (79,31% против 73,70%);

– задание 10 «Правописание суффиксов различных частей речи (кроме -Н-/-НН-)» – рост составил более 10% (95,47% против 85,10% годом ранее);

– задание 11 «Правописание личных окончаний глаголов и суффиксов причастий» (91,90% против 88,38% в 2017 году);

– задание 12 «Правописание НЕ и НИ» (86,61% в 2018 году по сравнению с 78,07% в 2017 году);

– задание 13 «Слитное, дефисное, раздельное написание слов» (76,18% против 74,59%);

– задание 14 «Правописание -Н- и -НН- в различных частях речи» (68,50% в 2018 году против 64,87% в 2017 году);

– задание 15 «Знаки препинания в простом осложнённом предложении (с однородными членами). Пунктуация в сложносочинённом предложении и простом предложении с однородными членами» (96,69% против 94,80%);

– задание 16 «Знаки препинания в предложениях с обособленными членами (определениями, обстоятельствами, приложениями, дополнениями)» (81,08% в 2018 году по сравнению с 76,20% в 2017);

– задание 18 «Знаки препинания в сложноподчинённом предложении» – повышение на 10,17% (85,66% против 75,49% годом ранее);

– задание 19 «Знаки препинания в сложном предложении с разными видами связи» – при невысоком результате в целом результативность выполнения задания повысилась более чем на 10% (64,12% по сравнению 53,07% в 2017 году);

– задание 22 «Функционально-смысловые типы речи» – при невысоком результате в целом процент выполнения этого задания вырос более чем на 15% (62,98% по сравнению с 47,66% годом ранее);

В заданиях **части 2** повышенной сложности следует отметить улучшение результатов по следующим позициям:

- К1 «Формулировка проблемы исходно текста» (96,56% против 95,23%);
- К2 «Комментарий к проблеме исходного текста» – традиционно сложное для участников задание в 2018 году выполнили 92,47% (в 2017 году – 89,74%);
- К3 «Отражение позиции автора исходного текста» (92,52% по сравнению с 90,76% в 2017 году);
- К4 «Аргументация экзаменуемым собственного мнения по проблеме» (89,03% против 87,87%);
- К5 «Смысловая цельность, речевая связность и последовательность изложения» (результат 2018 года – 94,46%, 2017 года – 93,46%).

Таким образом, сохранение или существенное повышение результатов в большинстве заданий свидетельствует о том, что большинство участников экзамена освоили основные содержательные разделы учебного предмета «Русский язык» как на базовом, так и на высоком и повышенном уровнях.

В то же время по некоторым заданиям результат выполнения снизился по сравнению с 2017 годом. Эти задания, как показывает анализ, остаются проблемными, с ними экзаменуемые справились менее успешно, чем в 2017 году. Эти задания КИМ 2018 в частях 1 и 2 и результаты их выполнения представлены в таблице 13.

Таблица 13

Номер задания	Проверяемые элементы содержания	2018 год	2017 год
<i>В части 1</i>			
2	Средства связи предложений в тексте	91,76%	94,41%
4	Орфоэпические нормы (постановка ударения)	75,53%	82,71%
6	Морфологические нормы (образование форм слова)	73,86%	83,11%
9	Правописание приставок	80,72%	90,08%
23	Лексическое значение слова. Синонимы. Антонимы. Омонимы. Фразеологические обороты. Группы слов по происхождению и употреблению	77,59%	82,77%
24	Средства связи предложений в тексте	50,00%	60,10%
<i>В части 2 (сочинение)</i>			
К7	Соблюдение орфографических норм	89,12%	90,60%
К8	Соблюдение пунктуационных норм	77,57%	79,06%

3.2. Анализ неуспешных заданий части 1 КИМ 2018 года (открытый вариант КИМ 301) на основе сопоставления результатов трёх групп баллов

На примере анализа выполнения неуспешных заданий (табл. 14), которые в целом отражают картину распределения участников по указанным группам баллов, можно рассмотреть общие для результатов ЕГЭ по русскому языку в Санкт-Петербурге в 2018 году тенденции и выявить гипотетические причины

успешности или, напротив, неуспешности сдачи экзамена участниками, условно отнесёнными к трём статистическим группам:

первая – не преодолевшие пороговый балл;

вторая – набравшие от 61 до 80 баллов за всю работу;

третья – набравшие от 81 до 100 баллов за всю работу.

Таблица 14

№ задания в работе	Проверяемые элементы содержания / умения	Процент выполнения по региону			
		Средний	В группе не преодолевших минимальный балл	В группе 61-80 баллов	В группе 81-100 баллы
<i>В части 1</i>					
2	Средства связи предложений в тексте	91,76%	27,59%	93,54%	97,99%
4	Орфоэпические нормы (постановка ударения)	75,53%	27,59%	74,74%	90,89%
6	Морфологические нормы (образование форм слова)	73,86%	24,14%	73,63%	89,84%
9	Правописание приставок	80,72%	20,69%	81,89%	95,20%
23	Лексическое значение слова. Синонимы. Антонимы. Омонимы. Фразеологические обороты. Группы слов по происхождению и употреблению	77,59%	10,34%	78,92%	92,94%
24	Средства связи предложений в тексте	50,00%	1,72%	45,84%	75,85%
<i>В части 2</i>					
26-К7	Соблюдение орфографических норм	89,12%	1,72%	92,70%	99,74%
26-К8	Соблюдение пунктуационных норм	77,57%	0,00%	79,93%	98,86%

Задание 2 (Средства связи предложений в тексте)

Какое из приведённых ниже слов (сочетаний слов) должно стоять на месте пропуска в третьем (3) предложении текста? Выпишите это слово (сочетание слов).

(1) *Ощущение отражает какое-либо одно свойство предмета или явления, а восприятие – предметы и явления в целом.* (2) *Слушая музыку, мы воспринимаем не отдельные звуки, а мелодию; она остаётся той же самой, если её исполняет симфонический оркестр, или один рояль, или человеческий голос.* (3) *<...> целостность музыкального образа в нашем сознании выступает ярче, чем отдельные слуховые ощущения.*

Во-вторых,

Если

Зачем

Для этого

При этом

Ответ: _____.

Наблюдения над выполнением этого задания на протяжении нескольких лет свидетельствуют о неравномерности результатов участников экзамена в разные годы.

Низкие показатели в первой группе участников, выполнявших задание 2 (27,59%), при среднем показателе 91,76%, свидетельствуют прежде всего об отказе от выполнения задания: в бланке №1 ответ отсутствует. Среди записанных в бланк №1 ошибочных ответов наиболее частотным для данной группы участников является вариант *для этого*, отмечены и единичные случаи ответа *во-вторых*, таким образом, затруднения могут быть связаны с неумением устанавливать смысловые связи между предложениями и находить их адекватное словесное выражение среди предложенных вариантов ответа. Результаты этой группы свидетельствуют о низком уровне языковой компетенции.

Во второй группе (процент правильных ответов выше среднего – 93,54%) верный ответ обнаруживается у подавляющего большинства участников. Среди ошибок наиболее частотный случай – также ошибочно выбранный вариант *для этого*, что, по всей видимости, вызвано аналогичными – указанными для первой группы – причинами.

В третьей группе (процент правильных ответов также выше среднего – 97,99%) также встречаются единичные случаи ошибочного ответа *для этого*. Ошибки в задании могут объясняться указанными выше причинами.

Задание 4 (Орфоэпические нормы (постановка ударения))

В одном из приведённых ниже слов допущена ошибка в постановке ударения: **НЕВЕРНО** выделена буква, обозначающая ударный гласный звук. Выпишите это слово.

новостЕй
пОняв
вероисповЕдание
тОрты
дОверху

Ответ: _____.

Овладение орфоэпическими нормами (нормами произношения звуков в разных позициях и нормами ударения и интонации) – одно из базовых требований школьной программы по русскому языку, тесно связанное с освоением культуры речи. Обращает на себя внимание существенное снижение результатов выполнения этого задания по сравнению с 2017 годом: средний балл снизился на 10%: 75,53% против 82,71% годом ранее. Столь же значительное снижение отмечается у участников, результаты которых относятся к первой группе баллов: 27,59% по сравнению с 37,70% годом ранее. В группе участников, получивших от 61 до 80 баллов, результат составил 74,74% (в 2017 году – 83,92%). Чуть более четырёх процентов по сравнению с прошлогодним результатом потеряла группа участников, получившая от 81 до 100 баллов: 90,89% против 94,93% в 2017 году. В предлагаемом языковом материале задания 4 от-

крытого варианта КИМ нужно было найти слово, в котором допущена ошибка в постановке ударения. Удобство формы задания очевидно: необходимо выбрать ошибочный вариант среди правильных. Языковой материал (за исключением, пожалуй, слова *вероисповедание*) должен быть знаком участникам экзамена и входить в их повседневный речевой обиход. Однако участники первой группы (не преодолевшие пороговый балл) продемонстрировали весь спектр ошибочных вариантов ответа: *новостЕй, вероисповЕдание, тОрты, дОверху*. Наиболее частотной ошибкой в этой группе стал выбор слова *вероисповЕдание*, очевидно, незнакомого участникам. Кроме того, экзаменуемые вносили в бланк №1 ответ в виде цифры «2», а не слова или вообще не давали ответа на вопрос задания.

Типичные ошибки, допущенные участниками первой группы, в целом характерны и для второй (от 61 до 80 баллов). Участники второй группы, давшие неправильные ответы, чаще всего выбирали вариант *вероисповЕдание* (возможно, под влиянием слова *предание*), а также *новостЕй* (что, вероятно, связано с разноместностью ударения: разными ударными позициям в грамматических формах. При этом правильным участники сочли ударение по аналогии с формой именительного падежа: *нОвость*). И совсем неожиданным был ответ дождливым – ошибка, связанная с небрежностью оформления бланка.

Для третьей группы участников, набравших от 81 до 100 баллов и выполнивших задание с результатом 90,89%, характерна та же ошибка: около 10% участников этой группы считают ошибочным ударение в слове *вероисповЕдание*.

Всех участников, допустивших ошибки в этом задании, объединяет также неумение сопоставлять варианты ответа и выбирать между предполагаемыми наиболее очевидный: *пОняв*.

Уровень владения орфоэпическими нормами и, следовательно, результативность выполнения задания 4 может быть повышена при систематическом обращении к орфоэпическому словнику, размещённому на сайте ФИПИ (<http://fipi.ru/ege-i-gve-11/demoversii-specifikacii-kodifikatory>). Кроме того, поскольку орфоэпические нормы включены в «Спецификацию» итогового собеседования в 9 классе, следует уже на этом этапе обучения обращать особое внимание на усвоение обучающимися норм ударения в русском языке.

Задание 6 (Морфологические нормы (образование форм слова))

В одном из выделенных ниже слов допущена ошибка в образовании формы слова. Исправьте ошибку и запишите слово правильно.

ИСПЕКИ пирог
нет СПЛЕТЕН
КЛАДИ в сумку
ПРИБРЁВ мебель
ПОЛОЖИ на полку

Ответ: _____.

Устойчиво низкие показатели первой группы участников, выполнявших задание 6 (результат снизился до 24,14% по сравнению результатом

2017 года – 32,79%), могут свидетельствовать как о незнании терминологии (форма слова), так и о неразличении грамматических и орфографических ошибок (участник пытается найти в языковом материале орфографическую ошибку вместо грамматической), а также о нечётком представлении о нормах образования форм деепричастий и наклонений глаголов т.п. Кроме того, участники затрудняются в выборе падежной формы множественного числа существительных типа *сплетни, ясли, мясли* и т. п. Так, ошибочные ответы *ложки, сплетней*, а также правильные формы, воспринятые участниками этой группы как ошибочные: *положи (положил, положили), кладь* – могут считаться наиболее частотным у первой группы участников. Также затруднительным для первой группы являются особые случаи глагольного формообразования: среди ответов, указанных как правильные, наиболее часто встречается слово *приобрёл* (вместо *приобретя*), что указывает на непонимание участниками и специфики задания, и самого языкового явления, подлежащего анализу. Довольно частотным является пропуск задания, что свидетельствует как о недостаточном уровне языковой компетенции, так и о низкой общей культуре выпускников этой группы.

Во второй группе участников (процент правильных ответов – 73,63%) ошибочно образованы формы *спеки, испечи, испеч, сплетней, приобряв*, а также указаны как ошибки нормативные формы *положи*, (вероятно, участник считает нормативной форму *ложь* или *ложу*), *приобретая* (в данном случае при формообразовании не учитывается вид деепричастия). Ответ *положил* – наиболее частотная ошибка для участников данной группы (очевидно, не учитывается форма исходного слова и коммуникативный аспект, а также гипотетическая речевая ситуация). Особого внимания заслуживает ответ *купив*, свидетельствующий о непонимании специфики задания, и ответ *сплетений*, указывающий на непонимание значения слова участником. Причины ошибочного образования форм слова подобны тем, которые указаны для первой группы, однако именно во второй группе наибольшее количество ошибок связано с образованием форм деепричастий, что свидетельствует о недостаточном владении морфологической нормой применительно к деепричастиям.

В третьей группе процент правильных ответов также снизился по сравнению с прошлым годом – с 93,88% до 89,84%. Здесь встречаются единичные случаи ошибочных ответов: *сплетней* (ошибочное формообразование существительного), а также примеры смысловых ошибок: *складывай, положи* (вероятно, форма *кладь* воспринимается как ошибка без учёта смысла словосочетания), *купив, получив* (вместо ошибочно образованного деепричастия *приобрёв*). Ошибки в задании 6 в третьей группе не показали чёткой тенденции, поэтому определить их природу более чётко затруднительно. В целом же владение морфологическими нормами (средний процент правильных ответов в регионе – 73,86%) демонстрирует в целом довольно высокий уровень освоения участниками ЕГЭ данного элемента содержания КИМ.

Задание 9 (Правописание приставок)

Определите ряд, в котором в обоих словах пропущена одна и та же буква. Выпишите эти слова, вставив пропущенную букву.

пр..милый, пр..клеить

п..дкоп, н..дстроить

пр..успел, пр..града

об..грел, поз..бросил

пр..уныл, пр..чистый

Ответ: _____.

Наблюдения над результатами выполнения этого задания обнаруживают затруднения участников экзамена. Следует отметить, что эти затруднения связаны со словами на одно правило: правописание приставок пре-/при-. Правописание других приставок (приставки на согласную или приставки типа обо-/поза-/по-за) в словах *п..дкоп, н..дстроить, об..грел, поз..бросил* в задании трудностей не представляли: с ними в анализируемых материалах экзамена не связано ни одной ошибки.

Существенно снизившиеся по сравнению с 2017 годом показатели в первой группе участников, выполнявших задание 9 (20,69% против 52,46%), могут свидетельствовать как о неразличении значения приставок, так и об отсутствии устойчивого навыка идентификации слов на то или иное правило правописания приставок. Так, среди ошибочных наиболее часто встречаются ответы *приуныл, причистый* или *преуныл, пречистый; примилый, приклеить; приуспел, приграда* (неразличение значения приставок или «подгонка» слова с неизвестным написанием под известное). Затруднения в этой группе могут быть связаны также с отбором языкового материала: для многих участников экзамена этой группы затруднительно идентифицировать слово с пропуском буквы и понять его лексическое значение, например, слово *преуспел*. Результаты этой группы свидетельствуют о низком уровне языковой компетенции в соответствующей области.

Во второй группе (процент правильных ответов – 81,89%) верный ответ дали три четверти участников. Среди ошибок наиболее частотные случаи – ошибочно выбранные пары слов *приуныл, причистый* (вариант *преуныл, пречистый*) или *примилый, приклеить* (вариант *премилый, преклеить*), что свидетельствует о неразличении значения приставок пре-/при-, а зачастую и о непонимании смысла слова.

В третьей группе (процент правильных ответов – 95,20%) встречаются единичные случаи ошибочного ответа *премилый, преклеить*. Ошибки в задании могут объясняться как большим разнообразием предъявляемого орфографического материала (в том числе исключений из правил), так и невниманием экзаменуемых к лексическому значению слов, включённых в задание. Результативность этой группы можно считать очень высокой (средний процент правильных ответов в регионе – 80,72%), её участники продемонстрировали высокий уровень владения орфографическими нормами.

Задание 20

Отредактируйте предложение: исправьте лексическую ошибку, исключив лишнее слово. Выпишите это слово.

Каждому работающему человеку необходимо знать, как правильно составлять свою автобиографию и какую информацию необходимо указать в ней.

Ответ: _____.

Это новое для учащихся задание. В ряде случаев, как показывает анализ результатов, участники экзамена не понимают смысла предложения и вследствие этого затрудняются в нахождении языковой единицы, подлежащей замене или исключению. В открытом варианте КИМ как участники, не перешедшие пороговый балл (первая группа экзаменуемых), так и участники из группы от 61 до 80 баллов и даже немногочисленные участники из высокобалльной группы давали следующие ошибочные ответы: *работающему, человеку, необходимо, информацию, биографию, правильно* вместо *свою*. Средний процент выполнения задания 20 по региону составил 70,47%, в группе ниже порогового балла – 13,79%, в группе от 61 до 80 баллов – 71,09%, в группе от 81 до 10 баллов – 87,09%. Таким образом, результаты всех групп при выполнении нового типа задания в целом коррелируют с результатами каждой из групп участников по остальным заданиям КИМ ЕГЭ по русскому языку 2018 года.

Задание 23 (Лексическое значение слова. Синонимы. Антонимы. Омонимы. Фразеологические обороты. Группы слов по происхождению и употреблению).

Из предложений 27–28 выпишите один фразеологизм.

Ответ: _____.

[(27)Грибоедов точно подметил ахиллесову пяту всякого большого ума: необходимость отклика, а в особенности потребность в любви. (28)Не даётся ум холодным и самодостаточным существам.]

Первая группа участников (не преодолевшие пороговый балл) показала при выполнении этого задания очень низкий результат: 10,34% при среднем по Санкт-Петербургу 77,59%. Результат выполнения этого задания в прошлом году в группе участников, не преодолевших пороговый балл, был выше: 14,75%, однако задание 2017 года предлагало найти языковую единицу на основе указанного значения, задание же КИМ 2018 года нацеливало на поиск и идентификацию языкового явления в тексте – «выпишите фразеологизм». Тема «Лексика и фразеология» изучается в основной школе, как правило, в обиходной речи учащиеся фразеологические сочетания не используют. Сама формулировка задания («выпишите **один** фразеологизм») также могла стать причиной затруднения для участников данной группы: вероятно, некоторые участники этой группы поняли, что нужно выписать одно слово. Непонимание самой природы фразеологизмов как устойчивых по составу словосочетаний (выражений), смысл которых принципиально невыводим из значений составляющих их слов, привёл

к тому, что ответы давались произвольно и в их спектр вошли практически все слова из предложений 27–28. Наиболее частотные ошибки: *существам (самый частотный вариант), самодостаточным, точно, ума, всякого ума, точно подметил.*

Вторая и третья группы участников продемонстрировали результат выше среднего по региону: вторая группа – 78,92% (в 2017 году – 85,51%), третья – 92,94% (при 94,33% в 2017 году), однако и здесь обнаруживается некоторое снижение количества правильных ответов. Во второй и третьей группах обнаружены такие варианты ошибок: *ахиллесову* (непонимание структуры фразеологизма), *ахиллесева пята, ахиллесову пяту, ахиллесева пята* (ошибки, связанная, очевидно, либо с невнимательностью, либо с общим уровнем культуры).

Незначительное ухудшение показателей результативности выполнения задания в высокобалльных группах – признак того, что экзаменуемые испытывают определённые трудности при идентификации языковых явлений в тексте, в частности фразеологизмов, слов в переносном значении, незнакомых им лексических единиц (*пята*), а также в различении фразеологических сочетаний и метафор. При этом распределение баллов в описываемых группах в целом отражает общую тенденцию результативности выполнения заданий группами учащихся.

Задание 24 (Средства связи предложений в тексте)

Среди предложений 25–30 найдите такое(-ие), которое(-ые) связано(-ы) с предыдущим при помощи противительного союза, лексического повтора и контекстных антонимов. Напишите номер(-а) этого(-их) предложения(-ий).

Ответ: _____.

[(25)Это признак совсем другой души – расчётливой, опытной, пусть даже и тонкой, но Грибоедова интересует ум философский, чаадаевский, самоцельный, занятый вечными вопросами. (26)Такому мудрецу и правда не понять, что у него под носом делается.

(27)Грибоедов точно подметил ахиллесову пяту всякого большого ума: необходимость отклика, а в особенности потребность в любви. (28)Не даётся ум холодным и самодостаточным существам. (29)И это – один из фундаментальнейших законов, на котором держится мир: если бы злодеи были умны, о, в какой ад они превратили бы захваченный ими мир! (30)Но злодеи недалёки, как правило: способности к пониманию и здравому анализу съедены тщеславием, мнительностью, заботой об имидже, карьере.]

Распределение баллов в описываемых группах (первая – 1,72%, вторая – 45,84%; третья – 75,85%) в целом отражает общую тенденцию результативности выполнения задания 24 части 1 ЕГЭ по русскому языку, так как это задание входит в число наиболее трудных для участников уже на протяжении нескольких лет. Даже в третьей – высокобалльной – группе процент выполнения этого задания существенно ниже процента выполнения остальных тестовых заданий части 1, а средний балл в регионе всего 50,00%, что позволяет отнести задание к сложным для экзаменуемых.

Задание, с которым участники ЕГЭ справились несколько хуже, чем в прошлом году (средний балл в 2017 году – 60,10%), традиционно нацелено на выявление средств связи предложений в тексте – как формальных, так и смысловых. Выявление средств связи предложений затрудняет некоторых экзаменуемых именно потому, что зачастую они не владеют знаниями о морфологических признаках частей речи, например, не различают личные, указательные и притяжательные местоимения, участвующие в организации синтаксических связей предложений в тексте, не отличают союзы от частиц, соединительные и противительные союзы друг от друга и т.д. Причиной ошибок становится также поверхностное представление о лексических средствах языка (синонимах и антонимах, в том числе контекстных) и грамматических категориях (неразличение однокоренных слов и форм слова, а также неумение вычленить в тексте лексический повтор). Ошибки могут быть вызваны как недостаточным усвоением теоретической части курса русского языка, так и неумением вычленить требуемую языковую единицу в контексте.

Беспрецедентно низкий результат первой группы участников (не набравшие пороговый балл) объясняется либо отсутствием ответа (наиболее частотный вариант), либо выбором в качестве средств связи в данном контексте элементов, не отвечающих условиям задания: [27, 28]; [28, 29]; [26, 28]. Кроме того, в этой группе в качестве ошибочных присутствуют практически все предложения данного фрагмента текста.

Участники, относящиеся ко второй и третьей группам по количеству набранных баллов, кроме предложения 30, зачастую ошибочно включали в ответ другие предложения, например: [26, 30]; [29, 30] и др., что свидетельствует о тех же причинах ошибок, что и у участников первой группы. Ещё один тип ошибки – ориентация на одно из условий выбора ответа. Так, многие участники указывали в качестве правильного ответа предложение 25: *Это признак совсем другой души – расчётливой, опытной, пусть даже и тонкой, но Грибоедова интересует ум философский, чаадаевский, самоцельный, занятый вечными вопросами*. Вероятно, выбравшие такой ответ увидели противительный союз и при этом не учли, что он относится не к средствам связи предложений в тексте, а к средствам организации связи между частям данного предложения.

Таким образом, несмотря на исключение из экзаменационных материалов заданий, непосредственно связанных с морфологией, косвенно знания в этой области языка нужны для выполнения целого ряда заданий, в частности задания 24.

3.3. Анализ выполнения задания 26 с развёрнутым ответом.

Содержание заданий и требования к их выполнению.

Критерии оценки сочинения. Результаты выполнения

Задание 26 с развёрнутым ответом экзаменационной работы (сочинение) определяет уровень сформированности лингвистической, языковой и коммуникативной компетенций учащихся. Как показывают результаты выполнения это-

го задания, экзаменуемые, выполняя требования, предъявляемые к сочинению, на разном уровне, в целом с заданием справляются и показывают стабильные результаты.

При выполнении задания 26 с развёрнутым ответом экзаменуемые должны показать умения выявить одну из проблем исходного текста и сформулировать ее, не допустив при этом фактической ошибки в понимании проблемы, прокомментировать сформулированную проблему с опорой на исходный текст, избежав простого пересказа и фактических ошибок в понимании содержания текста, сформулировать позицию автора по проблеме, высказать собственную точку зрения, аргументировать ее, приведя не менее двух аргументов, один из которых должен быть взят из художественной, публицистической или научной литературы. Аргументы учащегося должны быть точны, в них не должно быть фактических ошибок.

Сочинение должно быть написано грамотно с точки зрения орфографии, пунктуации, соблюдения языковых и речевых норм. Экзаменуемый должен соблюдать этические нормы в сочинении, не допускать пренебрежения, высокомерия по отношению к иной точке зрения.

Задание с развёрнутым ответом проверяется членами предметной комиссии по русскому языку из числа специально подготовленных учителей школ и преподавателей вузов. Проверка осуществляется по двенадцати критериям, разработанным авторами-составителями контрольных измерительных материалов.

Так, по критерию К1 оценивается формулировка проблемы исходного текста, по критерию К2 – комментарий к сформулированной проблеме исходного текста, по критерию К3 – отражение позиции автора исходного текста, по критерию К4 – аргументация экзаменуемым собственного мнения по проблеме, по критерию К5 – смысловая цельность, речевая связность и последовательность изложения, по критерию К6 – точность и выразительность речи, по критерию К7 – соблюдение орфографических норм, по критерию К8 – соблюдение пунктуационных норм, по критерию К9 – соблюдение языковых норм, по критерию К10 – соблюдение речевых норм, по критерию К11 – соблюдение этических норм, по критерию К12 – соблюдение фактологической точности в фоновом материале.

При оценке грамотности, как и в прошлые годы, учитывался объем сочинения. Если сочинение содержит частично или полностью переписанный экзаменуемым текст рецензии задания В8 и/или информации об авторе текста, то объем такой работы определяется без учёта указанных фрагментов. Кроме того, если в работе, представляющей собой переписанный или пересказанный исходный текст, содержатся фрагменты текста экзаменуемого, то при проверке учитывается только то количество слов, которое принадлежит экзаменуемому. В 2018 году критерии оценивания задания 26 соответствуют критериям прошлого (2017) года.

Задание 26 открытого варианта КИМ (301 вариант) представляет собой текст по публицистическому очерку Д.Л. Быкова. Задание по тексту соответствует формулировке задания прошлого (2017) года. Приведём текст варианта 301 полностью:

(1) Главная претензия к пьесе Грибоедова «Горе от ума», высказываемая в разное время независимо друг от друга Пушкиным и Белинским, заключается в психологической несообразности конфликта. «(2) Всё, что говорит он, очень умно. (3) Но кому говорит он всё это? (4) Фамусову? (5) Скалозубу? (6) На бале московским бабушкам? (7) Молчалину? (8) Это непростительно. (9) Первый признак умного человека – с первого взгляду знать, с кем имеешь дело, и не метать бисера перед Репетиловыми», – пишет Пушкин, сам всю жизнь глубоко страдавший от непонимания людей, цену которым знал отлично.

(10) В.Г. Белинского смущает сама пружина действия: в Софью влюблён, надо же! (11) Какой после этого ум?! (12) «И что он нашёл в Софье? (13) Меркою достоинства женщины может быть мужчина, которого она любит, а Софья любит ограниченного человека без души, без сердца, без всяких человеческих потребностей, мерзавца, низкопоклонника, ползающую тварь, одним словом, Молчалина».

(14) Грибоедов попал в нерв: черта умного человека – изначально и неизбежно присущая уму, – увы, именно в этом. (15) Высказываться перед теми, кто не может тебя понять; домогаться уважения тех, кого сам ты не можешь уважать ни при какой погоде; любить ту, которая способна полюбить кого угодно, кроме тебя, и в сущности мизинца твоего не стоит. (16) Может ли быть иначе? (17) Вряд ли. (18) Потому что иное положение дел свидетельствовало бы о высокомерии, а оно весьма редко уживается в истинном смысле слова. (20) Чаше он демонстрирует репетиловские черты: нахватался фраз да и позиционирует себя, не особо слыша, что ему отвечают.

(21) Горькая и странная, эта пьеса – именно о том, как ум взыскивает диалога. (22) Он не живёт в вакууме, по-щеничьи горячо набрасывается на собеседника, надеясь разогитировать, перевербовать его, хоть что-то доказать. (23) Пушкина и Белинского смущает, что Чацкий не разобрался в Софье. (24) Скажите на милость, естественно ли для умного человека разбираться в предмете страсти? (25) Это признак совсем другой души – расчётливой, опытной, пусть даже и тонкой, но Грибоедова интересует ум философский, чаадаевский, самоцельный, занятый вечными вопросами. (26) Такому мудрецу и правда не понять, что у него под носом делается.

(27) Грибоедов точно подметил ахиллесову пяту всякого большого ума: необходимость отклика, а в особенности потребность в любви. (28) Не даётся ум холодным и самодостаточным существам. (29) И это – один из фундаментальнейших законов, на котором держится мир: если бы злодеи были умны, о, в какой ад они превратили бы захваченный ими мир! (30) Но злодеи недалёки, как правило: способности к пониманию и здравому анализу съедены тщеславием, мнительностью, заботой об имидже, карьере. (31) А ум даётся таким, как Чацкий: лирическим, пылким, рассеянным, инфантильным, небрежно одетым. (32) Высчитывать, кому и что можно сказать, – молчалинская черта. (33) Это Молчалин у нас знает, в какое время открывать рот, а в какое тебя всё равно неправильно поймут.

(34) Горе ума – в том, что он не может априори признать людей идиотами. (35) В нём нет холодного презрения к тем, кто много ниже, и температура его мира не около ноля, а много выше. (36) Горе ума – в вечном и обречённом поиске понимания, в искреннем неумении и нежелании вести себя так, чтобы «блаженствовать на свете». (37) Горе ума – в любви к Софье, потому что трезво оцени-

вать возлюбленную – прерогатива буфетчика Петруши. (38)Горе ума, наконец, – в трезвом осознании того, что представляет собой общество. (39)Но ничего не поделаешь: все эти бессмыслицы – неперменная черта умного человека, этой немногочисленной, но, к счастью, неистребимой породы людей.

(По Д.Л. Быкову*)

(*Дмитрий Львович Быков (род. в 1967 г.) – современный российский писатель, журналист, критик.)

Примерный круг проблем	Авторская позиция
1. Проблема трагедии умного человека. (В чём состоит трагедия умного человека?)	1. На примере образа Чацкого автор текста убеждает нас в том, что в умном человеке нет холодного презрения к окружающим его людям, умный человек не считает их ниже себя и ищет понимания с их стороны. В невозможности найти это понимание и заключается его трагедия.
2. Проблема непонимания гениального произведения современниками. (Как воспринимается выдающееся художественное произведение современниками автора?)	2. На примере пьесы «Горе от ума» Д.Л. Быков показывает, что современники писателя, среди которых есть великие поэты, литературные критики, не всегда могут объективно оценить выдающееся художественное произведение. Писатель может оставаться не понятым современниками.
3. Проблема реализации умного человека в любви. (Как умный человек реализуется в любви? Может ли его любовь быть расчётливой?)	3. Любовь не поддаётся рациональному объяснению. Трезво оценивать возлюбленную умному человеку не дано. Для него важно найти отклик в душе любимой
4. Проблема уязвимости большого ума. (В чём уязвимость большого ума?)	4. Необходимость в отклике, потребность в любви являются уязвимыми местами большого ума.
5. Проблема выявления характеристик, присущих умному человеку. (Какие черты характеризуют умного человека?)	5. По-настоящему умный человек нерасчётлив в любви, невысокомерен.
6. Проблема большого ума. (Кому даётся по-настоящему большой ум?)	6. По-настоящему большой ум не даётся холодным и самодостаточным людям. Способность мыслить у них замещена тщеславием, мнительностью, заботой об имидже, карьере. Ум даётся таким, как Чацкий: пылким, ищущим людям.

Критерии оценки задания 26 с развёрнутым ответом и сравнение средних процентов выполнения задания по критериям в 2018 и 2017 годах приведены в таблице 15.

Таблица 15

**Критерии оценки задания 26 с развёрнутым ответом
и средний процент выполнения задания по критериям в 2018 и 2017 годах**

Критерий оценки задания	Средний процент выполнения задания	
	2017 год	2018 год
K1	96,56	95,23
K2	92,47	89,74
K3	92,52	90,76
K4	89,03	87,87
K5	94,46	93,46
K6	97,70	97,43
K7	89,12	90,60
K8	77,57	79,06
K9	87,32	86,36
K10	88,27	88,71
K11	97,93	98,01
K12	87,85	87,86

Анализ результатов выполнения задания с развёрнутым ответом ЕГЭ по русскому языку в 2018 году и их сравнение с соответствующими показателями 2017 года и предыдущих лет даёт основание говорить о стабильности в овладении учащимися лингвистической, языковой и коммуникативной компетенциями. Следует отметить, что по большинству критериев количественные показатели выполнения задания несколько повысились по сравнению с соответствующими показателями прошлого года.

Значение задания 26 в структуре экзаменационной работы велико, так как именно это задание позволяет в достаточно полном объёме проверить и объективно оценить речевую подготовку и практическую грамотность участников экзамена.

Средний процент выполнения задания 26 части 2 (задание с развёрнутым ответом) в 2018 году повысился на десятые доли процента и составил 90,9% (в 2017 году – 90,4%), что позволяет говорить о стабильности уровня подготовки выпускников и о четком понимании ими специфики задания.

Важным представляется тот факт, что по основным критериям, определяющим успешность выполнения всего задания 26, средний процент выполнения задания повысился. Повышение на один-два процента можно отметить по критериям K1 «Формулировка проблемы исходного текста» (в 2018 году 96,56%, в 2017 – 95,23%), K2 «Комментарий к сформулированной проблеме исходного текста» (в 92,47%, в 2017 – 89,74%), K3 «Отражение позиции автора исходного текста» (92,52%, в 2017 – 90,76%), K4 «Аргументация экзаменуемым собственного мнения по проблеме» (89,03%, в 2017 – 87,87%), K5 «Смысловая цельность, речевая связность и последовательность изложения» (94,46%, в 2017 – 93,46%), K6 «Точность и выразительность речи» (97,70%, в 2017 – 97,43%), K9 «Соблюдение языковых норм» (87,32%, в 2017 – 86,36%). Следует отметить,

что средний процент выполнения задания по критерию «Соблюдение языковых норм» повысился впервые за последние пять лет.

Средние значения по критериям К10 «Соблюдение речевых норм», К11 «Соблюдение этических норм» и К12 «Соблюдение фактологической точности в фоновом материале» сопоставимы с соответствующими показателями прошлого года: К10 – 88,27% (в 2017 – 88,71%), К11 – 97,93% (в 2017 – 98,01%), К12 – 87,85% (в 2017 – 87,86%).

В то же время по ряду критериев, как показывает анализ, по сравнению с предыдущим годом произошло снижение результатов. Это касается критериев К7 «Соблюдение орфографических норм» и К8 «Соблюдение пунктуационных норм»: К7 – 89,12% (в 2017 – 90,60%), К8 – 77,57% (в 2017 – 90,60%).

Важно отметить, что с заданиями первой, тестовой части, проверяющими знания пунктуационных норм русского языка (15, 16, 18, 19), участники экзамена справились лучше, показав результаты выше, чем в 2017 году. Этот факт может свидетельствовать о том, что в определённой степени формальное освоение пунктуационных норм не приводит к их практической реализации в письменной речи.

Следует отметить, что тенденция снижения среднего процента выполнения задания 26 по критериям «Соблюдение орфографических норм» и «Соблюдение пунктуационных норм» вызывает беспокойство на протяжении ряда лет.

В то же время анализ результатов выполнения задания 26 с развёрнутым ответом и его сопоставление с соответствующими показателями предыдущего года показали, что в целом учащиеся демонстрируют стабильность результатов в области сформированности лингвистической, языковой и коммуникативной компетенций.

3.4. Критериальный анализ выполнения задания 26 с развёрнутым ответом части 2 КИМ 2018 года (открытый вариант КИМ 301) на основе сопоставления результатов трех групп баллов (ниже порога, от 60 до 80 и от 81 до 100)⁴

Для того чтобы наглядно представить и проанализировать результаты выполнения участниками экзамена задания с развёрнутым ответом, представляется целесообразным рассмотреть такой показатель, как процент выполнения задания по критериям группами участников ЕГЭ с разным уровнем подготовки:

первая группа – не преодолевшие минимальный балл;

вторая группа – набравшие от 60 до 80 баллов за всю работу;

третья группа – набравшие от 81 до 100 баллов за всю работу (табл. 16).

Для каждой из групп выделены успешно и недостаточно усвоенные элементы содержания и на базе работ обучающихся описаны типичные ошибки и успешные ответы.

⁴ В цитатах из сочинений сохранены ошибки экзаменуемых.

Таблица 16

**Средний процент выполнения задания 26 по критериям
в трёх группах участников**

№ задания в работе	Проверяемые элементы содержания / умения*	Процент выполнения по региону			
		Средний	В группе не преодолевших минимальный балл	В группе 61-80 баллов	В группе 81-100 баллоы
1	Формулировка проблемы исходного текста	96,56	5,17	98,92	99,99
2	Комментарий к проблеме исходного текста	92,47	1,72	95,77	99,70
3	Отражение позиции автора исходного текста	92,52	1,72	95,62	99,70
4	Аргументация экзаменуемым собственного мнения по проблеме	89,03	0,00	92,67	99,49
5	Смысловая цельность, речевая связность и последовательность изложения	94,46	5,17	97,32	99,78
6	Точность и выразительность речи	97,70	5,17	99,81	100
7	Соблюдение орфографических норм	89,12	1,72	92,70	99,74
8	Соблюдение пунктуационных норм	77,57	0,00	79,93	98,86
9	Соблюдение языковых норм	87,32	1,72	90,21	99,21
10	Соблюдение речевых норм	88,27	1,72	89,84	98,65
11	Соблюдение этических норм	97,93	10,34	99,85	99,99
12	Соблюдение фактологической точности в фоновом материале	87,85	8,62	88,00	95,44
*Коды проверяемых умений (см. п.2 кодификатора)					

Первую группу составляют экзаменуемые, не набравшие минимальный балл. Средний процент выполнения задания по всем критериям участниками экзамена, входящими в первую группу и набравшими меньше минимального порогового балла, за всю работу составляет 3,59%, что свидетельствует о том, что экзаменуемые, включённые в данную группу, не владеют основными коммуникативными и лингвистическими компетенциями. При этом можно отметить, что средний балл повысился на 1 процент по сравнению с прошлым годом.

В данной группе по сравнению с предыдущим годом существенно увеличилось количество участников, которые смогли сформулировать проблему исходного текста, которое составило К1 – 5,17% (в 2017 К1 – 1,64%). Этот фактор определил и возможность оценивания таких сочинений по ряду критериев, а именно по критериям К2 – 1,72%, К3 – 1,72%, К5 – 5,17%, К6 – 5, 17%.

Все участники экзамена, входящие в данную группу ,не справились с заданием по критериям К4 (аргументация собственного мнения) и К8 (владение

нормами пунктуации), что свидетельствует о неспособности формулировать и аргументировать собственную точку зрения, а также об отсутствии навыков практической грамотности.

94,83% участников экзамена из числа не набравших минимальный балл проблему исходного текста либо не сформулировали вообще, либо сформулировали неверно. В соответствии с правилами оценивания такая работа оценивается 0 баллов по первым четырём критериям (К1 – К4): если проблема не сформулирована или сформулирована неправильно, то, естественно, не могут оцениваться и комментарии к проблеме, и понимание авторской позиции, и аргументация своего мнения по поводу авторской позиции.

Отдельные экзаменуемые получили 0 баллов по всем критериям, поскольку не выполнили задание: в сочинении было менее 70 слов либо работа представляла собой пересказанный или полностью переписанный исходный текст без каких бы то ни было комментариев. В качестве примеров можно рассмотреть следующие два текста, написанных экзаменуемыми.

«В данном тексте автор рассматривает проблему умного человека, окружённого лживыми людьми с низкими ценностями. Не смотря на развитый ум, Чацкий окружён людьми и Софьей, девушкой, которой по сути нет значения, будь то Чацкий или кто другой на его месте. Автор книги, «Духовный воин» описывает в одной из частей, что ум это сосуд и чем его наполнить тем оно и будет занято».

«Главная претензия к пьесе Грибоедова «Горе от ума» высказывается в разное время независимо друг от друга Пушкиным и Белинским, заключается в психологической несообразности конфликта. Всё что говорит он, очень умно. Но кому он говорит всё это?»

Приведём другие примеры работ экзаменуемых, не справившихся с заданием 26 и получивших минимальные баллы за развёрнутый ответ (сочинения, которые были оценены от 4 до 6 баллов).

«Главная претензия в этом тексте, что в Пьесе «Горе от ума», что люди влюбляются в совершенно бесчувственных людей, которые недостойны даже слова. Что ум даётся простым людям как Чатский. Люди в нашем мире далеки от ума, они заботятся о том, как выглядят, имедж для них всё, так же пытаются строить свою карьеру, а не саморазвитием заниматься.

Собственно даже в нашем современном мире, люди гонятся за славой, делают себе пластические операции, делают карьеру. В современном мире ни кто не знает, что такое любовь и влюбляются в таких же, как и Софья в Молчалина.

Так же автор выделяет, что люди высокомерны и это не делает человека умнее, а лишь глупее, так же к этому относится хваставство. Автор правильно выделил фразу: «Первый признак умного человека – с первого взгляда знать, с кем имеешь дело». Я считаю, что в этом автор прав, люди всегда были жестокими, хвастунами, высокомерными и по сей день так же».

«Автор ставит нам проблему, «Не понимание умных людей». Мы живём в новом поколении, где люди не всегда понимают друг друга, а особенно «умных

людей». Ум не даёт холодным и самодостаточным существом. А ум даёт таким, как Чадский: лирическим, пылким, рассеянным, инфальтильным, небрежно одетым.

Автор считает, что люди не понимают «умных людей». Я согласен с мнением автора потому, что если ты не будешь понимать людей, то ты не сможешь с ними грамотно общаться и вообще не сможешь их понять.

В моей жизни был один случай, как то раз мы с другом пошли на конференцию на которой было много экспериментов, химических и физических. Нам рассказывали вещи, которые мы не могли понять, потому, что развевается новое поколение, где есть слова, оборудования, вещества, которые мы ещё не знаем и был так обидно не понимать тех людей, которые нам объясняют.

В заключение, я хочу сказать, что у каждого человека есть недопонимания и непонимания людей, ведь мы живём в новом поколении, где развиваются новые технологии и возможности. И надо больше читать, что бы знать историю и изучать науку, что бы развиваться в будущее».

«В данном тексте Д.Л. Быкова автор поднимает важную проблему высокомерия.

Позиция автора этого текста высказана словами Грибоедова. Грибоедов попал в нерв: черта умного человека – изначально и неизбежно присущая уму, – увы именно в этом. Высказываются перед теми, кто не может тебя понять, добивается уважения тех, кого ты сам не можешь уважать ни при какой погоде. Можед ли быть иначе?. В ряд ли. Потому что иное положение дел свидетельствовало бы о высокомерии.

Согласен ли я с позицией автора, да согласен но потому что сам сталкивался с высокомерием. Однажды мы с другом пошли гулять. Мой друг как потом оказалось ставил себя выше всех и проплатился за это увальнением с работы. Моё мнение нацот этого нечего ставить себя выше когото это низко, ведь высокомерие весьма редко уживается с настоящим-то умом. Что я скажу в заключение что я не когдв не ставил себя выше кого либо. Но не чего не поделаеш все эти бессмыслеци непрменная черта человека, этой немногочисленной, но к счастью, неустребимой породы людей».

Анализ работ показал, что у участников экзамена, отнесённых к первой группе, лишь частично сформированы элементы коммуникативной, языковой и лингвистической компетентностей. В ряде случаев можно говорить о признаках отсутствия функциональной грамотности.

Приведённые выше сочинения участников экзамена свидетельствуют о неудовлетворительном уровне подготовки. Экзаменуемые не усвоили основные коммуникативные умения и навыки: они не умеют формулировать проблему, поставленную автором текста, определять позицию автора по отношению к этой проблеме, комментировать поставленную проблему, а также аргументированно выражать свою точку зрения. Эти экзаменуемые не владеют навыками практической грамотности. Кроме того, ограниченность кругозора и отсутствие эрудиции не дали возможности участникам экзамена адекватно выразить своё отношение к фактам и явлениям окружающей действительности, что свидетельствует о низкой культуроведческой компетенции.

Средний процент выполнения задания по всем критериям участниками, входящими во вторую группу и набравшими соответственно от 60 до 80 баллов за всю работу, составляет 93,39%, что практически соответствует значению прошлого года (2017 – 93,29).

Критерии, по которым вторая группа выполнила задание менее успешно по сравнению с третьей группой экзаменуемых, набравших от 80 до 100 баллов (менее 90% выполнения), это К8 «Соблюдение пунктуационных норм» – 79,93% (в 2017 году – 83,53%), К10 «Соблюдение речевых норм» – 89,84% (в 2017 году – 89,74%) и К12 «Соблюдение фактологической точности в фоновом материале» – 88,00 (в 2017 году – 88,05%).

Существенное снижение результатов по критерию К8 в сочинениях анализируемой группы участников экзамена говорит о поверхностном усвоении пунктуационных норм русского языка и неумении применять их в письменной речи. У ряда экзаменуемых фиксируется незнание основных правил пунктуации, изучаемых в школе: правил постановки знаков препинания в предложениях с однородными членами, с обособленными членами (обособление определения, приложений, обстоятельств, дополнений), правил обособления вводных слов и конструкций, сравнительных оборотов, правил постановки знаков препинания в сложносочинённом и сложноподчинённом предложениях, знаков препинания при прямой речи, цитатах, правил употребления кавычек.

Приведём примеры.

Здесь допущены ошибки на обособления вводных слов и конструкций и сравнительных оборотов: *«Такой приём как лексический повтор помогает понять позицию автора»*; *«Я согласен с позицией автора и так же как и Д.Л. Быков считаю...»*; *«В данном тексте автор поднимает важную на мой взгляд проблему высокомерия»*; *«Открытые люди не боятся задавать казалось бы банальные и очевидные вопросы»*; *«К примеру на пикнике, когда я поправил человека называющего Млечный путь «молочным» на меня смотрели как на дурака, потому что меня мало кто понял»*.

Эти примеры фиксируют ошибки при обособлении причастных и деепричастных оборотов: *«Аргументируя свою точку зрения хочу вспомнить «Письма о добром» Д.С. Лихачёва»*; *«Ещё одним аргументом подтверждающим мою позицию является мой жизненный опыт»*.

В этих примерах есть ошибочная постановка запятых: *«В письме «Как говорить», филолог рассуждал о тесной связи речи человека и его внутреннего мира»*; *«Именно поэтому, отсутствие высокомерия в словах человека, говорит о том, что он умён»*; *«В заключение, хочется сказать, что умный человек обязательно последует зову сердца и не станет его стыдиться»*; *«Ещё одним аргументом, является мой жизненный опыт»*; *«Но, по-настоящему умный человек, не может быть таким рационалистичным, он всегда импульсивен и прямолинеен»*; *«Я согласен с позицией автора, и тоже считаю...»*; *«Ведь, это те люди, которые помогут »*; *«Вообще, в жизни, в последнее время, очень много таких ситуаций»*.

Пунктуационные ошибки в сложносочинённых и сложноподчинённых предложениях мы видим в этих примерах из работ экзаменуемых: *«Я считаю*

что проблема на которой хотел заострить внимание автор, это несчастье умного человека»; «Другим примером того что ум заключается в откровенность может послужить наблюдение из моей жизни»; «Быков старается показать нам что в мире не бывает злых и умных людей»; «Очень часто умные люди встречаются с недопониманием и в этом я соглашусь с автором но в том что они обречены на одиночество я согласится не могу»; «В наше время есть много людей которые совершают бессовесные поступки, и не несут ответственности».

Эти примеры демонстрируют неправильную постановку знаков препинания при прямой речи, в цитатах, ошибки в употреблении кавычек: *«Умный человек не смотрит на всех «свысока», относится ко всему «с пониманием», «трезво» анализируя ситуацию»; «Наша речь – важнейшая часть не только нашего поведения, но и нашей души, ума...» – писал Д.С. Лихачёв»; «Писатель упоминает слова А.С. Пушкина, который писал, что: «Первый признак умного человека – с первого взгляда знать, с кем имеешь дело».*

В качестве типичных речевых ошибок (критерий К10), характерных для данной группы экзаменуемых, следует выделить употребление слов в не собственном им значении, нарушение лексической сочетаемости, неудачное употребление местоимений.

Приведём примеры: *«Умный человек не будет обладать презрением»; «Я и сам достаточно часто сталкиваюсь с недопониманием в свой адрес»; «Моя шутка вызвала волну недопонимания»; «опыт сыграл большое значение», «Базаров подходит под описание умного человека», «...из этого не вышло бы ничего благоприятного»; «Для того чтобы прибавить знания я каждый день читаю книжки»; «В заключении, я хочу сказать, что не надо раньше времени выпендриваться».*

Можно также отметить особенно часто встречающееся в последнее время неуместное употребление притяжательных, указательных и личных местоимений: *«Автор нам повествует...», «Публицист нам говорит о...», «И вот наш герой...»; «Рассуждение автор начинает именно с этих слов. Многие считают это признаком хорошего тона. Высказывая своё мнение по этому поводу, автор приводит свои размышления»; «Главная проблема этого текста в том что люди не могут разобраться в своих чувствах. В этом тексте показывается что даже умным людям не подвластны чувства любви. Во многих произведениях и статьях была эта проблема и этот текст не стал исключением. В этом тексте использован хороший пример – пьеса «Горе от ума».*

Речевые ошибки, характерные для данной группы участников экзамена, свидетельствуют о недостаточном усвоении речевых норм русского языка.

Ошибки по критерию К12 (соблюдение фактологической точности в фоновом материале) связаны в основном с незнанием авторов и названий художественных произведений, с неверной интерпретацией фактов и авторской позиции в произведениях, входящих в школьную программу.

Вот один из многочисленных примеров: *«В качестве первого аргумента хочу привести пример из романа-эпопеи Льва Николаевича Толстого «Война и*

Мир». Князь Андрей Балконский женится на Наташе Ростовой, но при этом не до конца осознаёт свои чувства к ней. Он постоянно на войне, а Наташа одна ждёт его дома. Разве это любовь? В конечном итоге Андрей осознаёт, что любит её, но это случилось уже поздно, когда Андрей был смертельно ранен. Таким образом понятно и видно, что далеко не только умные сталкиваются с этой проблемой».

Анализ сочинений с развёрнутым ответом экзаменуемых, входящих во вторую группу, показал высокий уровень владения основными лингвистическими компетенциями. Следует отметить сформированную коммуникативную компетенцию, умение излагать свои мысли в письменной форме, соблюдая нормы построения текста (логичность, последовательность, связность, соответствие проблеме). При этом недостаточно усвоенными оказались речевые и пунктуационные нормы русского языка.

Средний процент выполнения задания по всем критериям участниками экзамена, входящими в третью группу и набравшими соответственно от 81 до 100 баллов за всю работу, составляет 99,21% (99,12% в 2017 году). Участники, входящие в группу с отличным уровнем подготовки, продемонстрировали высокий уровень сформированности коммуникативной, лингвистической, языковой и культуроведческой компетенций.

Для данной группы характерно практически стопроцентное выполнение задания по критерию К1 (99,99%), что определяет успешность выполнения задания с развёрнутым ответом по остальным содержательным критериям. Экзаменуемые третьей группы верно формулируют проблему, дают комментарий с опорой на прочитанный текст, приводят два аргумента, один из которых, как правило, является литературным.

По критерию К11 (соблюдение этических норм) процент выполнения задания участниками третьей группы составил 99,99%, что свидетельствует об усвоении, по крайней мере формальном, этических норм русского языка.

Чуть хуже данная группа экзаменуемых справилась с заданием по критериям К8 (соблюдение пунктуационных норм) – 98,86 (в 2017 году – 98,87%) и К10 (соблюдение речевых норм) – 98,65% (в 2017 году – 98,62%).

По-прежнему наименее успешным для данной группы экзаменуемых оказалось выполнение задания по критерию К12 (соблюдение фактологической точности в фоновом материале) – 95,44% (в 2017 году – 95,13%).

Приведём пример успешного выполнения задания с развёрнутым ответом по критериям К1–К3.

«Какие черты свойственны умным людям? В чём заключается проблема «большого ума»? Именно эти вопросы ставит в своём тексте Дмитрий Львович Быков.

Чтобы привлечь читателя к данной проблеме, писатель приводит в пример главного героя пьесы Грибоедова «Горе от ума», который, как известно, отличался взглядами на жизнь от окружающего общества. Автор текста отмечает, что уязвимое место умных людей – необходимость отклика, а в особенности потребность в настоящей любви. Поэтому они стараются не

замечать отрицательных качеств других, ведь с настоящим умом не сочетается презрение к людям.

На этом аргументы Д.Л. Быкова не заканчиваются. Автор подчёркивает, что ум не даёт холодным и расчётливым «существам» и что злодеи, как правило, не отличаются высоким интеллектом. Корысть и тщеславие съедают в них способность к «здоровому анализу».

Позиция автора выражена чётко. Д.Л. Быков считает, что для людей с философским умом неестественно «разбираться в предмете страсти», им трудно найти спутника жизни».

Ещё один образец успешного выполнения заданий по критериям К1–К3.

«Какие черты и качества присущи умному человеку? К чему стремится такой человек? На эти вопросы отвечает писатель Д.Л. Быков в предложенном для анализа тексте.

Белинский и Пушкин критиковали пьесу Грибоедова «Горе от ума» за то, каким был представлен главный герой, Чацкий. По их мнению, «первый признак умного человека – с первого взгляду знать, с кем имеешь дело». В противовес этому мнению Д.Л. Быков считает, что именно Чацкий Грибоедова есть эталон человека умного: он ищет любви, признания, пытается образумить, «первербовать» собеседника (даже такого, который «мизинца не стоит»), а иначе он был бы высокомерным. Критик подчёркивает: у умных людей есть слабое место – «необходимость отклика, а в особенности в любви».

Д.Л. Быков убеждён: умный человек никогда не будет презирать людей, он ищет признания общества и порой кажется неловким и странным, потому что честен и не может производить холодный расчёт».

В приведённых отрывках из сочинений экзаменуемые абсолютно верно сформулировали одну из проблем, поставленных автором текста, прокомментировали ее, включив в комментарий два примера-иллюстрации из прочитанного текста, важных для понимания проблемы. В комментариях нет фактических ошибок, связанных с пониманием исходного текста, отсутствует чрезмерное цитирование. Сформулирована позиция автора (рассказчика) по проблеме.

Экзаменуемые третьей группы отличаются умением аргументированно и логично выстраивать и излагать собственные суждения, что отражается в практически максимальных баллах по критериям К4 – 99,49% (в 2017 – 99,32%), К5 – 99,78% (в 2017 – 99,55%) и К6 – 100% (99,97% в 2017 году).

Приведём примеры успешного выполнения задания по критериям К4–К6.

«Невозможно не согласиться с мнением автора. Действительно, умные, пылки, занятые вечными вопросами люди ошибаются в других.

Многие русские писатели размышляли об этом в своих произведениях. Так, в романе Л.Н. Толстого «Война и мир» Пьер Безухов был очень умным молодым человеком. Его мысли глубоки и не оставляют равнодушным читателя. Главный герой был влюблён в красавицу Элен Курагину и сначала видел в ней только положительные черты. Девушку привлекало лишь богатое наследство Пьера. Расчётливая Элен причинила много душевной боли главному герою. Вот он, пример, чётко показывающий, что умные люди часто подвергаются обману со стороны окружающих.

В качестве второго аргумента хочется взять роман И.С. Тургенева «Отцы и дети». Евгений Базаров является нигилистом, отрицает красоту природы и существование настоящей любви. В то же время главный герой – образованный молодой человек. Он всегда отстаивает свою точку зрения, подкрепляя её различными аргументами. Однако теория Базарова рушится, когда герой встречает Анну Одинцову. Она сумела пробудить в нём чувства. И.С. Тургенев показал, что на искреннюю любовь способны только люди с большим умом.

Так образом, проблема, поставленная Дмитриев Львовичем Быковым, актуальна всегда. По-настоящему любить способны только умные и образованные люди, так как эта черта изначально присуща им. Однако важно уметь отличать искренних людей от корыстных и расчётливых. Аргументы из литературы только доказывают это».

«Я согласен с позицией автора и считаю, что в сердце такого человека нет места высокомерию, что он нуждается в уважении и любви, но пытается достичь их. Следуя по пути правды.

Главный герой романа Ф.М. Достоевского «Идиот» является примером такого человека. С первого взгляда на князя Мышкина у людей складывается впечатление, будто князь идиот: небрежный вид, рассеянность. Но все, кто узнавал его ближе, отмечали в нём ум, тонкость чувств и великодушие. Он не позволял себе оскорблять обидчиков и прощал их, искал во всех положительных качествах. Отметим, что, будучи богатым, князь был так же добр и мил со всеми, как и тогда, когда был в жалких «штиблетниках».

В произведении «Палата №6» главный герой, врач, находит в одном из больных психиатрической лечебницы натуру интересную и трагичную. Будучи человеком образованным и честным, главный герой не стесняется положения больного и часто беседует с ним. Окружающие, люди достаточно посредственные, объявляют его сумасшедшим. Врач, пытаясь доказать свою вменяемость и образумить окружающих, остаётся непонятым.

Таким образом, писатели убеждают нас: умный человек не склонен к высокомерию, он, в надежде на признание, остаётся честным и правдивым. Умный человек, не способный на холодный расчёт, часто не вписывается в рамки общества».

Статистические данные свидетельствуют о том, что экзаменуемые данной группы демонстрируют умение интерпретировать и анализировать текст, создавать собственное письменное высказывание, развивать высказанную мысль, аргументировать свою точку зрения. При этом экзаменуемые свободно оперируют аргументами, используя свой читательский опыт, знания художественной литературы, произведений отечественной и зарубежной классики. Значительно расширилась база аргументов – диапазон произведений, привлекаемых выпускниками для подтверждения своей точки зрения. Если в предыдущие годы список произведений, привлекаемых экзаменуемыми для аргументации своей точки зрения, ограничивался десятком художественных произведений из школьной программы и текстами, рекомендованными в некоторых «пособиях по подготовке к ЕГЭ», то сейчас он значительно расширился.

Участники экзамена, включённые в третью группу, максимально успешно справились с заданием повышенного уровня сложности, что свидетельствует о высоком уровне сформированности целого комплекса разнообразных речевых умений и навыков, об усвоении основных лингвистических, языковедческих и коммуникативных компетенций.

Таким образом, проведённый критериальный анализ задания с развёрнутым ответом на основе сопоставления результатов трёх групп баллов (ниже порога, от 60 до 80 и от 81 до 100), наглядно демонстрирует уровень подготовки участников экзамена, позволяет выделить успешно и недостаточно усвоенные элементы содержания, выявить и описать на основании ответов обучающихся типичные ошибки и успешные ответы.

Участники экзамена, не преодолевшие минимальный порог, в основном не справились с заданием повышенного уровня сложности. Анализ результатов выявил серьёзные дефекты в овладении основными коммуникативными, лингвистическими, языковедческими, а также культурологическими компетенциями. Экзаменуемые показали низкий уровень умений и навыков, связанных с практической грамотностью, отсутствие должной эрудиции и мировоззренческой зрелости.

Выпускники, набравшие от 60 до 80 и от 81 до 100 баллов за всю работу, с разной степенью успешности справляются с заданием повышенного уровня сложности, при этом проявляя сформированность основных коммуникативных умений и навыков. Недостаточно усвоенными остаются умения и навыки, связанные с практической грамотностью, умение самостоятельно в письменной форме речи реализовывать нормы орфографии, пунктуации и грамматики.

3.5. Анализ результатов выполнения заданий, диагностирующих владение нормами орфографии и пунктуации

Особое внимание в процессе анализа работ участников экзамена всех трёх групп было уделено наблюдениям над практической грамотностью.

Анализ результатов выполнения заданий, диагностирующих владение нормами **орфографии и пунктуации**, выявил тревожную тенденцию, связанную с существенным разрывом между практической грамотностью, продемонстрированной участниками экзамена в сочинении части 2, и формальным усвоением норм орфографии и пунктуации, которые проверяются в тестовых заданиях части 1. При этом с заданиями части 1, проверяющими усвоение орфографических и пунктуационных норм русского языка, участники экзамена 2018 года справились в целом успешнее, чем экзаменуемые прошлого 2017 года.

В таблице 17 представлен средний процент выполнения заданий части 1, проверяющих владение пунктуационными нормами, показанный тремя группами участников (не набравшие пороговый балл, набравшие от 60 до 80 баллов, набравшие от 81 до 100 баллов) в 2018 году в сравнении с результатами 2017 года. Полужирным шрифтом выделены результаты, превышающие значения

2017 года. Курсивом выделены те значения, которые оказались ниже, чем в прошлом году.

Таблица 17

Средний процент выполнения заданий части 1, проверяющих владение пунктуационными нормами, показанный тремя группами участников

№ задания в работе	Тип задания	Средний процент выполнения, %		Не набравшие минимальный балл, %		В группе 61–80 баллов, %		В группе 81–100 баллов, %	
		2018 г.	2017 г.	2018 г.	2017 г.	2018 г.	2017 г.	2018 г.	2017 г.
15	Знаки препинания в простом осложнённом предложении (с однородными членами) Пунктуация в сложносочинённом предложении и простом предложении с однородными членами	96,69	94,80	58,62	62,30	98,38	96,82	99,95	99,77
16	Знаки препинания в предложениях с обособленными членами (определениями, обстоятельствами, приложениями, дополнениями)	81,08	76,20	8,62	14,75	83,00	78,27	97,71	96,58
17	Знаки препинания в предложениях со словами и конструкциями, грамматически не связанными с членами предложения	76,59	96,58	10,34	8,20	78,30	80,93	96,18	95,73
18	Знаки препинания в сложноподчинённом предложении	85,66	75,49	24,14	16,39	90,06	79,74	99,37	98,14
19	Знаки препинания в сложном предложении с разными видами связи	64,12	53,07	15,52	9,84	61,78	49,81	87,05	80,38

Практически по всем типам заданий, проверяющих пунктуационные навыки, средний процент выполнения задания вырос по сравнению с 2017 годом. Исключение составило задание 17 («Знаки препинания в предложениях со словами и конструкциями, грамматически не связанными с членами предложения»), средний процент выполнения которого снизился за счёт существенного

понижения процента выполнения задания в группе участников, набравших от 60 до 80 баллов.

Следует обратить внимание на тот факт, что в определённых типах заданий, а именно в заданиях 15 («Знаки препинания в простом осложнённом предложении (с однородными членами). Пунктуация в сложносочинённом предложении и простом предложении с однородными членами») и 16 («Знаки препинания в предложениях с обособленными членами (определениями, обстоятельствами, приложениями, дополнениями»), несмотря на выросший более чем на 2% средний процент выполнения (**96,69%**), разрыв в баллах между результатами группы участников, набравших от 60 до 80 баллов, и группы не преодолевших минимальный балл увеличился, то есть снизилось количество выполнивших задания 15 и 16 в группе не преодолевших порог участников, что свидетельствует о недостаточном внимании к этому типу заданий при подготовке «группы риска».

Если объединить все типы заданий, проверяющие пунктуационные навыки, в некий «тематический блок», то представляется возможным сопоставить результаты выполнения этих заданий с соответствующими показателями части 2 (владение навыками практической пунктуационной грамотности в связном тексте – критерий К8) (табл. 18).

Таблица 18

Номера заданий	Средний процент выполнения, %	Не набравшие минимальный балл, %	В группе 61–80 баллов, %	В группе 81–100 баллов, %
15–19	80,82	23,44	82,30	96,05
26 (критерий К8)	77,57 (79,06 в 2017 году)	0	79,93	98,86

Задания 15–19 проверяют освоение пунктуационных норм русского языка, а критерий К8 задания 26 – их использование на практике. Отметим, что тестовые задания 15–19 предполагают формализованный подход к проверке знаний по пунктуации, в то время как критерий К8 проверяет состояние практических навыков письменного оформления спонтанной речи. И если, как свидетельствует статистика, средний процент выполнения заданий, проверяющих пунктуационные навыки на уровне алгоритмизации, повысился по сравнению с 2017 годом, то средний процент выполнения задания К8 («Соблюдение пунктуационных норм») понизился.

Таблица 19 представляет средний процент выполнения заданий части 1, проверяющих владение орфографическими нормами, в 2018 и в 2017 годах. Полукурсивным шрифтом выделены результаты, превышающие значения 2017 года. Курсивом выделены те значения, которые оказались ниже по сравнению с прошлым годом

Таблица 19

№ задания в работе	Тип задания	Средний процент выполнения, %		Не набравшие минимальный балл, %		В группе 61–80 баллов, %		В группе 81–100 баллов, %	
		2018 г.	2017 г.	2018 г.	2017 г.	2018 г.	2017 г.	2018 г.	2017 г.
8	Правописание корней	79,31	73,70	8,62	14,75	82,70	75,15	95,01	94,70
9	Правописание приставок	80,72	90,08	20,69	52,46	81,89	91,78	95,20	98,47
10	Правописание суффиксов различных частей речи (кроме -Н/-НН-)	95,47	85,10	32,76	39,34	97,27	85,51	99,43	94,33
11	Правописание личных окончаний глаголов и суффиксов причастий	91,90	88,38	37,93	49,18	92,32	89,56	97,95	97,98
12	Правописание НЕ и НИ	86,61	78,07	24,14	27,87	88,69	79,50	98,56	92,82
13	Слитное, дефисное, раздельное написание слов	76,18	74,59	17,24	19,67	76,25	75,03	93,90	94,00
14	Правописание -Н- и -НН- в различных частях речи	68,50	64,87	27,59	11,48	67,22	63,24	86,85	86,58

По всем типам заданий, за исключением задания 9 («Правописание приставок»), наблюдается существенное повышение среднего процента выполнения задания по сравнению с 2017 годом. В то же время средний процент выполнения задания 26 по критерию К7 понизился по сравнению с 2017 годом (табл. 20).

Таблица 20

Номера заданий	2018 год	2017 год
8 – 14	82,67%	79,25%
26 – К7	89,12%	90,60%

При этом следует отметить, что в группе не набравших минимальный балл средний процент выполнения заданий по орфографии понизился. То есть, как и в случае усвоения пунктуационных норм, увеличился разрыв между группой не преодолевших минимальный порог и остальными группами участников.

Сопоставляя результаты выполнения блока заданий по орфографии части 1 (заданий 8–14) с соответствующими показателями части 2 (соблюдение норм орфографии в письменной речи – критерий К7) (табл. 21), необходимо обратить внимание на следующую закономерность: только в группе не преодолевших

минимальный пороговый балл средний процент выполнения заданий на знание норм орфографии на формализованном уровне превышает средний процент выполнения аналогичного задания в письменной речи. В то же время в двух других группах участников ситуация обратная. Это ещё раз подтверждает тот факт, что к разным категориям обучающихся на этапе подготовки к ЕГЭ необходимо осуществлять дифференцированный подход.

Таблица 21

Номера заданий	Средний процент выполнения, %	Не набравшие минимальный балл, %	В группе 61–80 баллов, %	В группе 81–100 баллов, %
8–14	82,67	24,13	83,76	95,27
26 (критерий К7)	89,12 (90,60 в 2017 году)	1,72	92,70	99,74

Таким образом, если сравнивать средние проценты выполнения заданий, проверяющих знания орфографии и пунктуации в целом, а также по группам участников, можно отметить корреляцию между результатами тестовых заданий и функциональной грамотностью выпускников, получивших высокие баллы ЕГЭ по орфографии, и при этом нельзя не обратить внимание на выявленную диспропорцию, связанную с усвоением норм пунктуации: состояние практических пунктуационных навыков ухудшается, в то время как показатели механического, формального усвоения пунктуационных норм возрастают.

В сложившейся ситуации при подготовке к ЕГЭ следует отказаться от формального алгоритмизированного подхода к выполнению заданий, связанных с пунктуационными нормами русского языка в пользу практического, аналитического подхода, основанного на принципах осознанности и саморефлексии. Также на этапе подготовки к ЕГЭ необходимо осуществлять дифференцированный подход к разным категориям обучающихся.

4. ОСНОВНЫЕ ВЫВОДЫ ПО РЕЗУЛЬТАТАМ ЕГЭ В 2018 ГОДУ

Результаты ЕГЭ по русскому языку в Санкт-Петербурге в 2018 году показали, что основные компоненты содержания обучения русскому языку на базовом уровне сложности большинство выпускников Санкт-Петербурга успешно освоило, и это даёт основание считать подготовку по русскому языку в регионе в целом удовлетворительной. Участники экзамена (в той или иной степени) показали владение языковой компетенцией – орфоэпическими, лексическими, морфологическими, синтаксическими, орфографическими, пунктуационными нормами русского литературного языка, владение лингвистической компетенцией, т.е. знаниями о языке и умениями применять эти знания при анализе языкового материала, владение коммуникативной компетенцией – речеведческими

знаниями и умениями интерпретировать и анализировать текст и создавать собственное письменное высказывание, владение культуроведческой компетенцией – осознанием языка как формы выражения национальной культуры.

При этом анализ результатов выполнения экзаменационной работы в 2018 году позволил также выявить недостатки в подготовке участников с низким и средним уровнем баллов: недостаточно высокий уровень лингвистической компетенции учащихся в области орфографии и пунктуации, орфоэпии, зачастую неумение чётко сформулировать мысль, использование в сочинении штампов и клише, недостаточно высокий уровень общей эрудиции, связанный с незнанием фатов, дат, событий, явлений, неумение устанавливать логические связи между явлениями и использовать знания из смежных учебных дисциплин, слабое владение лексическими нормами языка. При общей тенденции улучшения подготовки учащихся к ЕГЭ по русскому языку, о чем говорит статистика результатов, предметной комиссии предстоит осмыслить снижение некоторых показателей результативности в 2018 году по отдельным заданиям в сравнении с 2017 годом. Как показывает анализ выполнения заданий группами участников с разными баллами, снижение связано прежде всего с заданиями на понимание смысловых отношений в тексте и с заданиями на выполнение орфографических и пунктуационных норм. Следовательно, при подготовке обучающихся к ЕГЭ 2019 года, как и в предыдущий период, необходимо проводить комплексное систематическое повторение разделов программы «Орфография» и «Пунктуация», а также раздела «Текст» (признаки текста, средства связи предложений в тексте, типы текста (типы речи), средства художественной и языковой выразительности и др.), а также раздела «Лексические нормы языка».

При этом нужно исключить алгоритмизацию действий учащихся при подготовке к выполнению заданий части I: практика выполнения тематических тестов, зачастую применяемая в школе, приводит к тому, что даже незначительные изменения в формате задания (выбор не одного, а нескольких правильных ответов) не позволяют некоторым экзаменуемым успешно справиться с заданием.

Отмечая высокий уровень подготовки большого числа учащихся в 2018 году, следует сказать, что многими педагогами использовались не только традиционные методики подготовки к ЕГЭ, но и материалы целевых курсов на базе РЦОКОиИТ и СПб АППО для педагогов и учащихся, материалы методических пособий нового типа, подготовленных ФИПИ: «Я сдам ЕГЭ!» Русский язык. Модульный курс. Методика подготовки. Цыбулько И.П., Васильевых И.П., Александров В.Н. Под ред. И.П. Цыбулько. – М.: Просвещение, 2017; «Я сдам ЕГЭ!» Цыбулько И.П., Васильевых И.П., Александров В.Н., Р.А. Дошинский, Г.Р. Дякина. Русский язык. Практикум и диагностика. Под ред. И.П. Цыбулько. – М.: Просвещение, 2017. В этих пособиях представлены не только задания и ответы к ним, но и уроки или занятия для повторения ключевых разделов школьной программы и практические задания по различным темам.

5. ОБЩИЕ РЕКОМЕНДАЦИИ ПО ИТОГАМ ЕГЭ ПО РУССКОМУ ЯЗЫКУ 2018 ГОДА

Конкретизируя вышесказанное, можно дать рекомендации по освоению учебного предмета «русский язык» и подготовке к ЕГЭ 2019 года, а также предложить меры методической поддержки педагогов на региональном уровне.

5.1. Рекомендации по освоению учебного предмета и подготовке к ЕГЭ 2019 года

1. Необходимо осуществлять системное освоение материалов сайта ФИПИ, проводить регулярный тренинг на обширном текстовом материале, предлагаемом ФИПИ (интерактивный «Открытый банк заданий ЕГЭ»)⁵.

2. Важно строго следовать рекомендациям Государственного образовательного стандарта и Примерной образовательной программы по русскому языку.

3. Нужно учитывать предложения по возможным направлениям диагностики учебных достижений по предмету в субъекте РФ: проводить диагностику учебных достижений по предмету только по материалам, разработанным РЦО-КОиИТ и СПб АППО, Информационно-методическими центрами Санкт-Петербурга, по изданиям ФИПИ и материалам сайта ФИПИ. Не стоит использовать многочисленные издания без грифа ФИПИ.

4. Полезно включать в материалы уроков задания на примере целостного текста. Эта рекомендация обусловлена тем, что большинство заданий, предъявляемых в форме текста и микротекста, тесно связаны с культурой речи экзаменуемых. Комплексная работа с текстом позволит углубить и расширить представления учащихся о различных языковых явлениях, увидеть содержательное, стиливое и структурное единство текста и тем самым снизить риск ошибок. Анализ завершённого в смысловом отношении текста позволит совершенствовать логическое мышление, умение видеть не только формальную, но и смысловую связь между частями текста.

5. Желательно углубить работу с содержательными аспектами текста, в частности особое внимание уделять определению главной информации в тексте, выявлению лексического (прямого или переносного) значения слова в тексте, осмыслению языковых средств достижения целостности и связности текста.

6. Рекомендуется при подготовке выпускников к ЕГЭ пользоваться Спецификацией контрольных измерительных материалов для проведения в 2019 году единого государственного экзамена по русскому языку, а также Обобщённым планом варианта КИМ ЕГЭ 2019 года. Ознакомление с этими материалами поможет педагогам и учащимся снять целый ряд вопросов о структуре и системе оценивания ЕГЭ по русскому языку.

⁵ <http://www.fipi.ru/content/otkrytyy-bank-zadaniy-ege>

7. Важно проводить подготовку учащихся к ЕГЭ по русскому языку с учётом корреляции заданий частей 1 и 2: следует сделать повторение разделов курса, вызвавших особые затруднения, системным, то есть последовательно выстраивать подготовку не «по заданиям» или «частям» ЕГЭ, а по темам и разделам школьной программы.

8. Рекомендуется также последовательно работать над формированием аналитических умений учащихся: умением формулировать главную мысль текста, авторскую позицию, выделять главную информацию в тексте, аргументировать своё мнение и т.д.

9. Следует уделить особое внимание различным видам информационной переработки текстов разных типов и стилей. При этом необходимо строго соблюдать нормы письменных работ по русскому языку и литературе в старших классах.

10. Важно осуществлять на базе районных ИМЦ постоянный контроль уровня преподавания предмета и результатов промежуточного контроля в ОО района с аномально низкими результатами ЕГЭ.

11. Следует систематически посещать уроки русского языка учителей с низкими результатами ЕГЭ с целью оказания методической помощи.

12. Полезно организовать на базе районных ИМЦ трансляцию опыта лучших практик учителей ОО, показывающих устойчиво высокие результаты ЕГЭ.

13. Необходимо провести совещание председателей методических объединений учителей русского языка ОО, ознакомить их с материалами аналитического отчёта, выводами и рекомендациями предметной комиссии.

5.2. Меры методической поддержки педагогов на региональном уровне

С целью улучшения системы подготовки кадров нужно направить учителей ОО, показывающих устойчиво низкие образовательные результаты по ВПР и ЕГЭ, на курсы повышения квалификации по следующим образовательным программам:

- «Теория и методика преподавания русского языка и литературы в 5 – 11 классах в контексте ФГОС» (СПб АППО);
- «Развитие профессиональных компетенций учителя русского языка и литературы в контексте требований ФГОС» (СПб АППО);
- «Государственная итоговая аттестация (ГИА) как элемент системы обучения в контексте ФГОС: технологии подготовки» (русский язык и литература) (СПб АППО);
- «Формирование речевых умений в системе подготовки к ГИА» (СПб АППО);
- «Единый государственный экзамен по русскому языку: технологии подготовки» (РЦОКОиИТ, 80 часов).

6. РЕКОМЕНДАЦИИ ДЛЯ МЕТОДИСТОВ ИМЦ

Анализ результатов единого государственного экзамена по русскому языку в Санкт-Петербурге в 2018 году позволяет дать следующие рекомендации по совершенствованию процесса преподавания русского языка.

1. Следует целенаправленно информировать учителей через районные и школьные методические объединения о выявленных недостатках при подготовке к ЕГЭ по русскому языку и определять пути для их устранения.

2. Необходимо обеспечить контроль методистов за выполнением нормы письменных работ в выпускном классе в образовательных учреждениях района.

3. Рекомендуется дважды в учебном году проводить в образовательных учреждениях диагностические работы по русскому языку в формате ЕГЭ с целью раннего предупреждения ошибок у выпускников и дополнительные консультации для словесников по вопросам подготовки к ЕГЭ и требований к работам.

4. Важно осуществлять постоянный контроль выполнения рекомендаций государственного образовательного стандарта и школьных программ по русскому языку.

5. Желательно провести совещание председателей методических объединений учителей русского языка, ознакомить их с материалами аналитического доклада, выводами и рекомендациями предметной комиссии.

6. Полезно направлять учителей русского языка на курсы повышения квалификации по образовательной программе «Методика подготовки учащихся к ЕГЭ по русскому языку», независимо от того, работает ли учитель в выпускных классах.

7. Нужно целенаправленно информировать учителей через районные и школьные методические объединения о выявленных недостатках при подготовке к ЕГЭ по русскому языку и определять пути для их устранения.

8. Важно посетить семинар для председателей методических объединений учителей русского языка ОО Санкт-Петербурга «Итоги и перспективы ЕГЭ в Санкт-Петербурге в 2018-2019 гг.» (Цель семинара – ознакомить участников с материалами аналитического отчёта, выводами и рекомендациями предметной комиссии, наметить пути подготовки к ЕГЭ 2019 года).

7. МЕТОДИЧЕСКИЕ РЕКОМЕНДАЦИИ ДЛЯ УЧИТЕЛЕЙ

Анализ результатов выполнения задания с развёрнутым ответом позволил выявить следующие недостатки в подготовке экзаменуемых: неумение сформу-

лизовать и грамотно выразить свою мысль, что проявляется в бедности словарного запаса, использовании лексики разговорного стиля речи, однообразии грамматических форм и синтаксических конструкций, логических ошибках в построении текста. Также приходится говорить о недостаточно высоком уровне общей эрудиции, связанном с незнанием фатов, дат, событий, явлений, неумением устанавливать логические связи между явлениями и использовать знания из смежных учебных дисциплин.

Для устранения выявленных недостатков предлагается

1) систематизировать работу МО учителей русского языка, добиваться единых подходов к преподаванию, ежегодно изучать документы, регламентирующие работу ОУ;

2) точно следовать рекомендациям государственного образовательного стандарта и школьных программ по русскому языку;

3) Последовательно контролировать усвоение теоретической части курса русского языка, в частности, умения вычлнить требуемую часть речи в контексте, классификации типов речи (текста), средств связи предложений в тексте;

4) углубить работу с содержательными аспектами текста, в частности особое внимание уделять определению главной информации в тексте, выявлению лексического значения слова в тексте (прямого или переносного), осмыслению языковых средств достижения целостности и связности текста;

5) соблюдать нормы письменных работ по русскому языку и литературе в старших классах;

6) обращать более серьезное внимание на аналитические умения учащихся, в том числе на формулирование главной мысли текста, выделение главной информации в тексте, различным видам информационной переработки текстов различных типов и стилей;

7) развивать письменную форму речи учащихся, умение логически выстраивать суждения, аргументировать их, делать выводы;

8) рекомендовать учащимся постоянно работать с материалами Открытого сегмента Федерального банка тестовых заданий по русскому языку, размещённого на сайте www.fipi.ru;

9) следить за качеством речи учащихся, не допускать смешения стилей, использования разговорных и просторечных форм в письменной форме речи;

10) при усвоении орфографических и пунктуационных норм русского языка обращать особое внимание на знаки препинания в предложениях с прямой речью, способы передачи чужой речи.

8. СВЕДЕНИЯ О РАБОТЕ КОНФЛИКТНОЙ КОМИССИИ

Количество поданных и удовлетворенных апелляций по результатам ЕГЭ по русскому языку в 2018 году

Количество участников основного ЕГЭ	28620
Количество поданных апелляций всего	209
из них: по процедуре	0
по результатам	209
Удовлетворено апелляций всего	70
из них: по процедуре	0
по результатам	79
с повышением баллов	25
с понижением баллов	9
без изменения баллов	18
с изменением только в связи с техническими ошибками	17
всего технических ошибок	22
Отклонено апелляций всего	139
из них: по процедуре	0
по результатам	139

В 2018 году количество поданных апелляций составило 0,7% от общего количества экзаменуемых.

Анализ причин удовлетворения апелляций

В 2018 году было удовлетворено 70 апелляций (что составляет 33,07% от поданных).

Следует отметить, что часть поданных апелляций была связана с ошибками технического характера в первой части работы.

Понижение баллов (на один балл) по результатам апелляции вызвано расхождением экспертов в подсчёте количества ошибок по критериям К7 (нормы орфографии) и К8 (нормы пунктуации), что обусловлено в первую очередь техническими сложностями: плохой почерк, некачественная печать.

Изменение баллов по результатам рассмотрения апелляций по русскому языку (на 1 балл) продиктовано следующими факторами:

1) расхождением в оценивании работ двумя экспертами, проверяющими работу экзаменуемого с точки зрения смысловой цельности, речевой связности и последовательности изложения (критерий К5);

2) расхождением в оценивании по критерию К7 (соблюдение орфографических норм) – выявлен ошибочный подсчёт одним из экспертов орфографических ошибок, а также случаи неточной классификации грубых и негрубых орфографических ошибок;

3) отдельными ошибками экспертов при классификации ошибок экзаменуемых (прежде всего при разграничении речевых и грамматических ошибок).

**РЕЗУЛЬТАТЫ
ЕДИНОГО ГОСУДАРСТВЕННОГО ЭКЗАМЕНА
ПО РУССКОМУ ЯЗЫКУ В 2018 ГОДУ
В САНКТ-ПЕТЕРБУРГЕ
Аналитический отчет предметной комиссии**

Технический редактор – Смирнова З.Ю.

Компьютерная верстка – Маркова С.А.

Материалы сборника публикуются в авторской редакции.

Подписано в печать 04.09.2018. Формат 60x90/16

Гарнитура Times, Arial. Усл.печ.л. 3,56. Тираж 100 экз. Зак. 4 /4

Издано в ГБУ ДПО «Санкт-Петербургский центр оценки качества образования
и информационных технологий»

190068 Санкт-Петербург, Вознесенский пр., 34, лит. А

