

КОМИТЕТ ПО ОБРАЗОВАНИЮ

**Государственное бюджетное учреждение
дополнительного профессионального образования
«Санкт-Петербургский центр оценки качества образования
и информационных технологий»**

**РЕЗУЛЬТАТЫ
ЕДИНОГО ГОСУДАРСТВЕННОГО ЭКЗАМЕНА
ПО ОБЩЕСТВОЗНАНИЮ В 2017 ГОДУ
В САНКТ-ПЕТЕРБУРГЕ**

*АНАЛИТИЧЕСКИЙ ОТЧЕТ
ПРЕДМЕТНОЙ КОМИССИИ*

**Санкт-Петербург
2017**

УДК 004.9
Р 34

Результаты единого государственного экзамена по обществознанию в 2017 году в Санкт-Петербурге: Аналитический отчет предметной комиссии. – СПб: ГБУ ДПО «СПбЦОКОиИТ», 2017. – 55 с.

Отчет подготовили:

И. Б. Микиртумов, зав. кафедрой логики СПбГУ, доктор философских наук, доцент, председатель предметной комиссии по обществознанию;

М. И. Бровкина, методист по истории и обществознанию ГБОУ ДПО ЦПКС «Информационно-методический центр» Приморского района Санкт-Петербурга, учитель обществознания и истории ГБОУ школы № 46, заместитель председателя предметной комиссии по обществознанию;

О. Б. Соболева, доцент кафедры методики обучения истории и обществознанию факультета социальных наук РГПУ им. А. И. Герцена, кандидат педагогических наук, заместитель председателя предметной комиссии по обществознанию.

ВВЕДЕНИЕ

Проведение ЕГЭ по обществознанию в Санкт-Петербурге в 2017 году продемонстрировало, что экзамен по этому предмету остаётся одним из самых востребованных из предоставленных учащимся для выбора: его сдавали 11 750 человек, что составляет 39,45 % от общего количества участников ЕГЭ.

По результатам сдачи экзамена следует отметить в целом стабильный и хороший уровень обществоведческой подготовки в образовательных организациях Санкт-Петербурга. Средний балл по всем категориям участников составил 57,85.

Полученные результаты могут служить репрезентативными данными, отражающими общий уровень обществоведческой подготовки выпускников школ Санкт-Петербурга.

В отчете предметной комиссии по обществознанию представлен анализ результатов выполнения ЕГЭ в 2017 году по некоторым аспектам в сравнении с 2015-м и 2016-м годами и намечены пути совершенствования подготовки к ЕГЭ по этому предмету в школе.

1. ХАРАКТЕРИСТИКА УЧАСТНИКОВ ЕГЭ

Количество участников ЕГЭ за последние три года, их распределение по категориям, отражающим характер образовательной организации и принадлежность к административно-территориальными единицам (АТЕ), отражены в таблицах 1–4.

Таблица 1

Количество участников ЕГЭ по предмету (за последние 3 года)

2015 г.		2016 г.		2017 г.	
чел.	Доля от общего числа участников	чел.	Доля от общего числа участников	чел.	Доля от общего числа участников
11987	44,73 %	11789	41,76 %	11750	39,18 %

Таблица 2

Количество участников ЕГЭ в регионе по категориям

Всего участников ЕГЭ по предмету (явившиеся на экзамен)	11750
Из них:	
выпускников текущего года, обучающихся по программам СОО	9648
выпускников текущего года, обучающихся по программам СПО	558
выпускников прошлых лет	1533
иные	11

Таблица 3

**Количество участников по типам ОО
(в соответствии с кластеризацией, принятой в регионе)**

Всего участников ЕГЭ по предмету	11750
Из них:	
выпускники лицеев и гимназий	2500 (727+1773)
выпускники СОШ	4617
выпускники СОШ с углубленным изучением отдельных предметов	2055

Таблица 4

**Количество участников ЕГЭ по предмету
по административным образованиям Санкт-Петербурга**

АТЕ	Количество участников ЕГЭ по предмету	Процент от общего числа участников в регионе
ОУ Приморского района	983	8,42
ОУ Выборгского района	848	7,28
ОУ Фрунзенского района	731	6,28
ОУ Калининского района	720	6,17
ОУ Невского района	695	5,95
ОУ Кировского района	629	5,36
ОУ Красносельского района	606	5,20
ОУ Московского района	579	4,97
ОУ Красногвардейского района	559	4,79
ОУ Центрального района	524	4,51
ОУ Василеостровского района	391	3,35
ОУ Пушкинского района	360	3,08
ОУ Адмиралтейского района	287	2,45
ОУ Колпинского района	271	2,32
ОУ Петроградского района	214	1,84
ОУ Петродворцового района	199	1,70
Кадетские школы	194	1,66
ОУ Курортного района	106	0,90
ОУ Кронштадтского района	68	0,58
ВПЛ	1533	12,44
СПО	514	4,42
Частные школы	264	2,27
ОУ городского и федерального подчинения	243	2,08
Центры образования	232	1,99

ВЫВОДЫ о характере изменения количества участников ЕГЭ по предмету:

1. Число участников экзамена по обществознанию по сравнению с 2016 годом сократилось на 2,31 % от общего количества. Причины сложившейся ситуации могут оставаться прежними: усложнение экзамена, осмысление выпуск-

никами сложности этого учебного предмета, переориентирование профессиональных интересов в пользу естественнонаучных и технических дисциплин.

2. Следует отметить, что увеличивается число участников, которые регистрируются, но не приходят на экзамен. В 2017 году неявка составила 3875 человек (в прошлом году — 3105), то есть 24,8 %. При этом те, кто «перестраховывается», чтобы увеличить свои шансы поступления в вузы разной направленности, есть среди всех категорий участников экзамена.

3. Наблюдается незначительное увеличение выпускников прошлых лет, сдающих экзамен (на 2,90 %). Следовательно, сохраняется позитивная тенденция в отношении к ЕГЭ учащейся молодежи.

4. Анализируя состав участников по видам ОУ, нужно отметить, что лидирующие позиции занимают выпускники СОШ, СОШ с углубленным изучением отдельных предметов и выпускники лицеев и гимназий.

5. Наметилась тенденция увеличения количества выпускников, участников экзамена, обучающихся по программам СПО. В чем причины? Согласно ст. 70 Федерального закона «Об образовании в Российской Федерации» прием на обучение по программам бакалавриата и программам специалитета лиц, имеющих среднее профессиональное или высшее образование, проводится по результатам вступительных испытаний, форма и перечень которых определяются образовательной организацией высшего образования. Право поступать в вуз после СПО без сдачи ЕГЭ после 2015 года предоставляется только тем, кто закончил СПО до 2009 года, и тем, кто продолжит учиться по той же специальности (это последний год). Результаты ЕГЭ выпускник может подать в три вуза на пять специальностей, а физически сдать экзамены за короткий период можно успеть лишь в одно-два места. Таким образом, возможные причины роста числа выпускников СПО, сдающих ЕГЭ, состоят в следующем: вузы все больше предпочитают ЕГЭ внутренним экзаменам; выпускники СПО хотят иметь возможность подать документы в большее число мест, а также «перестраховываются», так как не все уверены в сдаче вузовского экзамена; кроме того, с каждым годом сокращается число выпускников, закончивших СПО ранее 2009 года.

6. Существенно уменьшилось количество участников экзамена, обучающихся в центрах образования (с 326 до 232). Это связано с закрытием ряда ЦО и переходом учащихся в другие ОУ.

7. Незначительно изменилось количество выпускников текущего года по АТЕ. Наибольшее количество участников экзамена составляют выпускники, обучающиеся в Приморском, Выборгском, Фрунзенском и Калининском районах, которые представлены большим количеством ОУ.

Таким образом, формально мы видим незначительное изменение структуры участников экзамена в 2017 году.

2. КРАТКАЯ ХАРАКТЕРИСТИКА КОНТРОЛЬНЫХ ИЗМЕРИТЕЛЬНЫХ МАТЕРИАЛОВ (КИМ) ПО ПРЕДМЕТУ

2.1. Назначение и структура КИМ ЕГЭ

Единый государственный экзамен (ЕГЭ) представляет собой форму объективной оценки качества подготовки лиц, освоивших образовательные программы среднего общего образования, с использованием заданий стандартизированной формы (контрольных измерительных материалов).

В 2017 году в модели экзаменационной работы произошли следующие изменения.

Структура блока заданий части 1, проверяющего содержание раздела «Право», унифицирована по образцу структуры блоков, проверяющих содержание других разделов курса: добавлено задание № 17 на выбор верных суждений, изменена нумерация заданий: № 18 (бывшее 17), 19 (бывшее 18). Задание № 19 в том виде, как оно существовало в КИМ предыдущих лет, исключено из работы.

Общее количество заданий и максимальный первичный балл за выполнение всей работы не изменились.

Каждый вариант экзаменационной работы состоит из двух частей и включает в себя 29 заданий, которые различаются формой и уровнем сложности.

Часть 1 содержит 20 заданий с кратким ответом.

В экзаменационной работе предложены следующие разновидности заданий с кратким ответом:

- задания на выбор и запись нескольких правильных ответов из предложенного перечня;
- задание на выявление структурных элементов понятий с помощью таблиц;
- задание на установление соответствия позиций, представленных в двух множествах;
- задание на определение терминов и понятий, соответствующих предлагаемому контексту.

Часть 2 не изменилась по сравнению с 2016 годом, она содержит девять заданий с развернутым ответом. Задания этой части работы нацелены на выявление выпускников, имеющих наиболее высокий уровень обществоведческой подготовки.

Распределение заданий экзаменационной работы по ее частям с учетом максимального первичного балла за выполнение каждой части не изменилось по сравнению с 2016 годом и представлено в таблице 5.

Распределение заданий по частям экзаменационной работы

Часть работы	Количество заданий	Максимальный первичный балл (МПБ)	Процент МПБ за задания данной части от МПБ за всю работу (= 62)	Тип заданий
Часть 1	20	35	56,5	Задания с кратким ответом
Часть 2	9	27	43,5	Задание с развернутым ответом
<i>Итого</i>	29*	62	100	

*Последнее (29-е) задание работы состоит из пяти альтернативных заданий.

2.2. Распределение заданий КИМ по содержанию, видам умений и способам действий

Задания **части 1** представлены следующими группами.

Задания 1–3 — понятийные задания базового уровня — нацелены на проверку знания и понимания биосоциальной сущности человека, основных этапов и факторов социализации личности, закономерностей и тенденций развития общества, основных социальных институтов и процессов и т. п. На одной и той же позиции в различных вариантах КИМ находятся задания одного уровня сложности, которые позволяют проверить одни и те же умения на различных элементах содержания.

Задания 4–19 базового и повышенного уровней направлены на проверку сформированности следующих умений:

- характеризовать с научных позиций основные социальные объекты (факты, явления, процессы, институты), их место и значение в жизни общества как целостной системы;
- осуществлять поиск социальной информации, представленной в различных знаковых системах (текст, схема, таблица, диаграмма);
- применять социально-экономические и гуманитарные знания в процессе решения познавательных задач по актуальным социальным проблемам.

Задания этой группы представляют традиционные пять тематических модулей обществоведческого курса: «Человек и общество», включая познание и духовную культуру (задания 4–6); «Экономика» (задания 7–10); «Социальные отношения» (задания 11, 12); «Политика» (задания 13–15); «Право» (задания 16–19). Во всех вариантах КИМ задания этой части, проверяющие элементы содержания одного и того же блока-модуля, находятся под одинаковыми номерами. Отметим, что задание № 14 во всех вариантах проверяет позиции 4.14 и 4.15 кодификатора элементов содержания, проверяемых на Едином государственном экзамене по обществознанию, а задание № 16 — знание основ конституционного строя Российской Федерации, прав и свобод человека и гражданина (позиция 5.4 кодификатора элементов содержания, проверяемых на ЕГЭ по обществознанию).

Задание № 20 проверяет умение систематизировать, анализировать и обобщать неупорядоченную социальную информацию. На одной и

той же позиции в различных вариантах КИМ находятся задания одного уровня сложности, которые позволяют проверять одни и те же умения на различных элементах содержания.

Задания **части 2** (№ 21–29) в совокупности представляют базовые общественные науки, формирующие обществоведческий курс средней школы (*социальную философию, экономику, социологию, политологию, социальную психологию, правоведение*).

Задания № 21–24 объединены в составное задание с фрагментом научно-популярного текста. Задания № 21 и 22 направлены преимущественно на выявление умения находить, осознанно воспринимать и точно воспроизводить информацию, содержащуюся в тексте в явном виде (задание № 21), а также применять ее в заданном контексте (задание № 22). Задание № 23 нацелено на характеристику (или объяснение, или конкретизацию) текста либо его отдельных положений на основе изученного курса, с опорой на контекстные обществоведческие знания. Задание № 24 предполагает использование информации текста в другой познавательной ситуации, самостоятельное формулирование и аргументацию оценочных, прогностических и иных суждений, связанных с проблематикой текста.

Задание № 25 проверяет умение самостоятельно раскрывать смысл ключевых обществоведческих понятий и применять их в заданном контексте.

Задание № 26 проверяет умение конкретизировать примерами изученные теоретические положения и понятия общественных наук, формирующих обществоведческий курс.

Задание-задача № 27 требует:

- анализа представленной информации, в том числе статистической и графической;
- объяснения связи социальных объектов, процессов;
- формулирования и аргументации самостоятельных оценочных, прогностических и иных суждений, объяснений, выводов.

При выполнении этого задания проверяется умение применять обществоведческие знания в процессе решения познавательных задач по актуальным социальным проблемам.

В **задании № 28** требуется составить план развернутого ответа по конкретной теме обществоведческого курса. При выполнении заданий этого типа выявляются следующие умения: систематизировать и обобщать социальную информацию; устанавливать и отражать в структуре плана структурные, функциональные, иерархические и иные связи социальных объектов, явлений, процессов.

В каждом варианте работы в заданиях № 21–28 в совокупности представлены пять тематических блоков-модулей.

Завершает работу **альтернативное задание № 29**, которое нацеливает экзаменуемого на написание мини-сочинения по одной из пяти предлагаемых тем. Темы задаются в виде кратких высказываний представителей общественной мысли, политических деятелей, деятелей науки и культуры. В отдельных случаях высказывания имеют афористический характер. Каждая тема

высказывание условно соотносится с одной из базовых наук обществоведческого курса (темы по социологии и социальной психологии объединены в общий блок), однако выпускники вправе раскрывать ее в контексте любой общественной науки или нескольких наук. Это задание проверяет широкий комплекс умений, в частности, раскрывать смысл авторского суждения, привлекать изученные теоретические положения общественных наук, самостоятельно формулировать и конкретизировать примерами свои рассуждения, делать выводы.

Распределение заданий экзаменационной работы по содержательным разделам курса обществознания не изменилось по сравнению с 2016 годом и представлено в таблице 6.

Таблица 6

Распределение заданий экзаменационной работы по содержательным разделам курса

Содержательные разделы	Количество заданий		
	Вся работа	Часть 1	Часть 2
Человек и общество	5 (8)*	4	1 (4)**
Экономика	6 (9)	5	1 (4)
Социальные отношения	4 (7)	3	1 (4)
Политика	5 (8)	4	1 (4)
Право	5 (8)	4	1 (4)
<i>Итого</i>	28 + задание на выбор из пяти альтернатив	20	9 (29-е задание предполагает выбор одной из пяти альтернатив)
* В зависимости от тематики составного задания 21–24			
**В зависимости от тематики составного задания 21–24			

2.3. Распределение заданий КИМ по уровню сложности

Часть 1 содержит задания двух уровней сложности: 10 заданий базового и 10 заданий повышенного уровня.

В части 2 представлены два задания базового уровня (21 и 22) и семь заданий высокого уровня сложности (23–29). Распределение заданий экзаменационной работы по уровням сложности за последние три года представлено в таблице 7.

Таблица 7

Распределение заданий по уровню сложности за последние 3 года

Уровень сложности	Число заданий			Максимальный первичный балл (МПБ)			Процент МПБ за задания данного раздела от МПБ за всю работу		
	2015 г.	2016 г.	2017 г.	2015 г.	2016 г.	2017 г.	2015 г.	2016 г.	2017 г.
Базовый	17	12	12	20	19	19	32,3	30,6	30,6
Повышенный	12	10	10	19	20	20	30,6	32,3	32,3
Высокий	7	7	7	23	23	23	37,1	37,1	37,1
<i>Итого</i>	36	29	29	62	62	62	100	100	100

Таким образом, на основании приведенных данных можно сделать следующие выводы:

1. За последние три года произошло сокращение заданий (в целом по экзаменационной работе на семь) при сохранении количества заданий и МПБ за последние два года.

2. Следствием дальнейшей оптимизации структуры работы стало её усложнение, которое проявилось в сокращении заданий базового уровня, как по количеству, так и по проценту МПБ (5 заданий и 1,7 % соответственно).

3. Количество заданий повышенного уровня сократилось на два, но на 1,7 увеличился процент МПБ за выполнение заданий, что связано с их усложнением.

4. Задания высокого уровня сложности на протяжении трех лет не менялись как количественно, так и по проценту МПБ.

Ещё раз подчеркнем, что обществознание сегодня является одним из наиболее востребованных среди выпускников экзаменом для поступления в вузы. Следовательно, уровень конкуренции среди учащихся высок. Усложнение экзамена в этих условиях становится закономерным этапом в системе усовершенствования итоговой аттестации и справедливо позволяет поступать в вузы самым подготовленным выпускникам.

В таблице 8 приведены особенности варианта КИМ, который использовался в регионе в 2016–2017 учебном году.

Таблица 8

Особенности варианта № 301 КИМ

№ задания	Тематический модуль, позиции кодификатора	Содержательные особенности, виды умений и способы деятельности
Часть I		
1	Человек и общество. Позиция кодификатора 1.4	Понятийное задание базового уровня . Нацелено на проверку знания и понимания особенностей социально-гуманитарного познания (выявление структурных элементов с помощью схем и таблиц)
2	Человек и общество. Позиция кодификатора 1.2	Понятийное задание базового уровня . Направлено на проверку знания и понимания сущности мировоззрения
3	Политика. Позиция кодификатора 4.2	Понятийное задание базового уровня . Нацелено на проверку знания и понимания признаков любого государства. Из предложенных характеристик государства учащийся должен увидеть, что два признака являются характерными для правового государства
4	Человек и общество. Позиции кодификатора 1.1, 1.6	Задание повышенного уровня на анализ пяти суждений, содержащих характеристики человека. Учащийся должен выбрать и записать несколько правильных ответов из предложенного перечня (3). Направлено на проверку умения характеризовать с научных позиций человека, его потребности и интересы

5	Человек и общество. В кодификаторе 2017 года отсутствует данный элемент содержания	Задание базового уровня на установление соответствия позиций, представленных в двух множествах. Нацелено на проверку умения анализировать актуальную информацию о формах и этапах (степенях) познания, выявляя их общие черты и различия; устанавливать соответствия между представленными позициями
6	Человек и общество. Позиция кодификатора 1.17	Задание повышенного уровня направлено на проверку умения применять гуманитарные знания в процессе решения познавательных задач по актуальным социальным проблемам. В данной познавательной задаче учащиеся должны были найти признаки постиндустриального общества из предложенного перечня (3)
7	Экономика. Позиция кодификатора 2.13	Задание повышенного уровня на анализ пяти суждений о налогах и системах налогообложения. Учащийся должен выбрать и записать несколько правильных ответов из предложенного перечня (3). Нацелено на проверку умения характеризовать с научных позиций основные социальные объекты, их место и значение в жизни общества как целостной системы
8	Экономика. Позиция кодификатора 2.8	Задание базового уровня на установление соответствия позиций, представленных в двух множествах. Нацелено на проверку умения анализировать актуальную информацию о правах владельцев различных видов ценных бумаг; устанавливать соответствия между представленными позициями
9	Экономика. Позиция кодификатора 2.4	Задание повышенного уровня направлено на проверку умения применять социально-экономические знания в процессе решения познавательных задач по актуальным социальным проблемам. В данной познавательной задаче учащиеся должны были определить характеристики рынка, описанного в условии задания (3)
10	Экономика. Позиция кодификатора 2.4	Задание базового уровня , которое проверяет умение осуществлять поиск социальной информации, представленной в различных знаковых системах. В этом задании учащиеся, используя график, должны были определить факторы изменения предложения картофеля на соответствующем рынке и выбрать правильные позиции из пяти предложенных (2)
11	Социальные отношения. Позиция кодификатора 3.1	Задание повышенного уровня на анализ пяти суждений, содержащих характеристики социальной стратификации и мобильности. Учащийся должен выбрать и записать несколько правильных ответов из предложенного перечня (3). Направлено на проверку умения характеризовать с научных позиций основные социальные объекты, их место и значение в жизни общества как целостной системы

12	Социальные отношения. Позиция кодификатора 3.8	Задание базового уровня , нацелено на проверку умения осуществлять поиск социальной информации, представленной в различных знаковых системах. В этом задании учащиеся должны были найти правильные выводы (3), которые можно сделать на основе анализа диаграммы
13	Политика. Позиция кодификатора 4.8	Задание повышенного уровня на анализ пяти суждений о политических партиях. Учащийся должен выбрать и записать несколько правильных ответов из предложенного перечня (3). Направлено на проверку умения характеризовать с научных позиций основные социальные объекты, их место и значение в жизни общества как целостной системы
14	Политика. Позиции кодификатора 4.14, 4.15	Задание базового уровня на установление соответствия позиций, представленных в двух множествах. Нацелено на проверку умения анализировать актуальную информацию о субъектах государственной власти РФ и их полномочиях; устанавливать соответствия между представленными позициями
15	Политика. Позиции кодификатора 4.4, 4.5	Задание повышенного уровня направлено на проверку умения применять гуманитарные знания в процессе решения познавательных задач по актуальным социальным проблемам. В этой познавательной задаче учащиеся должны были выделить характеристики демократического политического режима государства Z (3)
16	Право. Позиция кодификатора 5.4 (Конституция РФ, глава I)	Задание базового уровня на анализ пяти положений об основах конституционного строя РФ. Учащиеся должны были выбрать и записать несколько правильных ответов из предложенного перечня (3). Направлено на проверку умения характеризовать с научных позиций основы конституционного строя РФ
17	Право. Позиция кодификатора 5.9	Задание повышенного уровня на анализ пяти суждений о трудовых правоотношениях. Учащиеся должны были выбрать и записать несколько правильных ответов из предложенного перечня (3). Направлено на проверку умения характеризовать с научных позиций основные социальные объекты, их место и значение в жизни общества как целостной системы
18	Право. Позиция кодификатора 5.7	Задание базового уровня на установление соответствия позиций, представленных в двух множествах. Нацелено на проверку умения анализировать актуальную информацию о социальных объектах. Учащиеся должны были установить соответствие между организационно-правовыми формами и видами юридических лиц в РФ
19	Право. Позиция кодификатора 5.17	Задание повышенного уровня направлено на проверку умения применять гуманитарные знания в процессе решения познавательных задач по актуальным социальным проблемам. В этой познавательной задаче учащиеся должны были определить условия вступления в гражданство РФ в общем порядке (3)

20	Экономика. Позиции кодификатора 2.1, 2.7	Задание повышенного уровня на определение терминов и понятий, соответствующих предлагаемому контексту. Проверяет умение осуществлять поиск социальной информации, представленной в различных знаковых системах (текст); систематизировать, анализировать и обобщать неупорядоченную социальную информацию
Часть II		
21	Социальные отношения. Позиции кодификатора 3.2, 3.12	Задание базового уровня . Проверяет умение осуществлять поиск социальной информации; извлекать из неадаптированных оригинальных текстов (правовых, научно-популярных, публицистических и др.) знания по заданным темам; систематизировать, анализировать и обобщать неупорядоченную социальную информацию. Экзаменуемые работали с научно-популярным текстом В. Т. Крысько об общении. Им следовало определить особенности межличностного общения, выделенные автором; найти в тексте существенный признак всех видов общения; указать две особенности манипулятивного общения, указанные автором. Таким образом, в этом задании участник экзамена должен был выделить из текста четыре содержательных единицы
22	Социальные отношения. Позиции кодификатора 3.2, 3.12	Задание базового уровня . Проверяет умение осуществлять поиск социальной информации; извлекать из неадаптированных оригинальных текстов (правовых, научно-популярных, публицистических и др.) знания по заданным темам; систематизировать, анализировать и обобщать неупорядоченную социальную информацию. Объяснить внутренние и внешние связи (причинно-следственные и функциональные) изученных социальных объектов. На основе текста и обществоведческих знаний участники экзамена должны были объяснить смысл понятия «социальная роль», сформулировать различие межперсонального и ролевого видов общения по тексту и дать авторскую характеристику делового общения. Таким образом, в этом задании экзаменуемые должны были дать три элемента ответа. Причем один из них — с привлечением обществоведческих знаний
23	Социальные отношения. Позиции кодификатора 3.2, 3.12	Задание высокого уровня сложности . Проверяет умение объяснять внутренние и внешние связи (причинно-следственные и функциональные) изученных социальных объектов. Раскрывать на примерах изученные теоретические положения и понятия социально-гуманитарных наук.

		Участникам экзамена следовало найти в тексте определение массового общения, привести три примера массового общения, используя личный социальный опыт и факты общественной жизни (четыре элемента ответа, один из которых с использованием текста)
24	Социальные отношения. Позиции кодификатора 3.2, 3.12	Задание <i>высокого уровня сложности</i> . Проверяет <i>умение объяснять</i> внутренние и внешние связи (причинно-следственные и функциональные) изученных социальных объектов, а также <i>оценивать</i> действия субъектов социальной жизни, включая личность, группы, организации, с точки зрения социальных норм, и <i>формулировать</i> на основе приобретенных обществоведческих знаний собственные суждения и аргументы по определенным проблемам. Участникам экзамена следовало объяснить мнение психологов о том, что императивное общение эффективно в чрезвычайных ситуациях; назвать любые две сферы межличностных отношений, в которых императивное отношение в принципе неприемлемо, и дать два пояснения своему мнению. Использовать текст, обществоведческие знания и личный социальный опыт (пять элементов ответа)
25	Социальные отношения. Позиция кодификатора 3.8	Задание <i>высокого уровня сложности</i> . Проверяет <i>умение характеризовать</i> с научных позиций основные социальные объекты (факты, явления, процессы, институты), их место и значение в жизни общества как целостной системы (задание на раскрытие смысла понятия, использование понятия в заданном контексте). Участники экзамена должны были раскрыть смысл понятия «социальные нормы», составить два предложения, содержащие информацию о видах социальных норм, и раскрыть сущность одного из видов социальных норм (три элемента ответа)
26	Экономика. Позиция кодификатора 2.4	Задание <i>высокого уровня сложности</i> . Проверяет <i>умение раскрывать на примерах</i> изученные теоретические положения и понятия социально-экономических наук. Экзаменуемые должны были назвать и проиллюстрировать примерами три неценовых фактора, влияющих на формирование спроса (шесть элементов ответа)
27	Право. Позиция кодификатора 5.10	Задание <i>высокого уровня сложности</i> . Проверяет <i>умение применять</i> социально-гуманитарные знания в процессе решения познавательных задач по актуальным социальным проблемам (задание-задача). Это задание было направлено на проверку понимания учащимися института брачного договора, личных неимущественных прав супругов по Семейному кодексу РФ (четыре элемента ответа)

28	Политика. Позиция кодификатора 4.12	Задание высокого уровня сложности . Проверяет умение подготавливать аннотацию, рецензию, реферат, творческую работу (задание на составление плана доклада по определенной теме). Учащимся следовало подготовить развернутый ответ по теме «Гражданин как субъект политики»
29	Все тематические модули	Альтернативное задание высокого уровня сложности : следовало написать мини-сочинение. Проверяет спектр обществоведческих умений (характеризовать, объяснять, раскрывать на примерах, оценивать, формулировать). Проблемы, предложенные в цитатах для раскрытия участниками экзамена: значимость решения одной из глобальных проблем современного мира — экологической проблемы (философия), проблема частной собственности как основы свободы личности (экономика); роль самообразования в процессе развития личности и общества (социология, социальные отношения); проблема сочетания воли большинства с гарантиями прав меньшинства при демократическом политическом режиме (политология); проблема реализации демократических основ правосудия (право)

Распределение заданий экзаменационной работы варианта № 301 по содержательным разделам курса приведено в таблице 9.

Таблица 9

Распределение заданий экзаменационной работы варианта № 301 по содержательным разделам курса

Содержательные разделы	Количество заданий		
	Вся работа	Часть 1	Часть 2
Человек и общество	5	5	0
Экономика	6	5	1
Социальные отношения	7	2	5
Политика	5	4	1
Право	5	4	1
<i>Итого</i>	28 + 29-е задание на выбор из пяти альтернатив	20	8 + 29-е задание на выбор из пяти альтернатив

Таким образом, вариант № 301 КИМ в основном соответствует спецификации и кодификатору ЕГЭ 2017 года. В части 1 задание № 5 базового уровня предполагает проверку содержания позиции о познании, которая отсутствует в кодификаторе этого года. Все задания по содержательному разделу «Человек и общество» представлены в части 1, в части 2 отсутствует задание по этому разделу. Количество заданий по блоку «Социальные отношения» в части 1 уменьшено на одно, а в части 2 наоборот — увеличено на одно.

3. ОСНОВНЫЕ РЕЗУЛЬТАТЫ ЕГЭ ПО ПРЕДМЕТУ

Основные результаты выполнения ЕГЭ текущего года представлены в диаграмме 1 и таблицах 10–14.

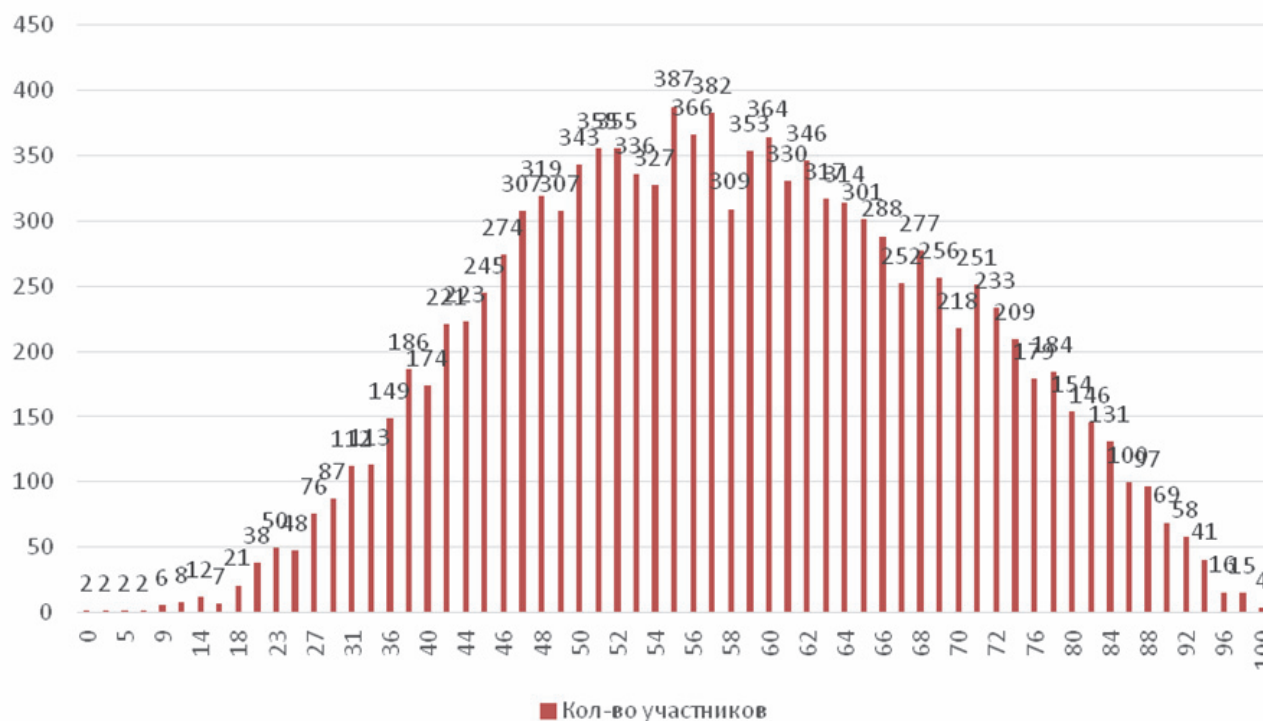


Диаграмма 1. Распределение участников ЕГЭ по учебному предмету по тестовым баллам в 2017 году

Таблица 10

Динамика результатов ЕГЭ по предмету за последние три года

	2015 г.	2016 г.	2017 г.
Не преодолели минимальной границы (в скобках процент от общего количества участников)	1519 (12,68 %)	1546 (13,11 %)	1110 (9,39 %)
Средний балл	56,82	55,51	57,85
Набрали от 81 до 100 баллов (в скобках процент от общего количества участников)	733 (6,11 %)	498 (4,22 %)	676 (5,80 %)
Получили 100 баллов	9	1	4

Таблица 11

Основные результаты по категориям участников ЕГЭ

	Выпускники текущего года, обучающиеся по программам СОО	Выпускники текущего года, обучающиеся по программам СПО	Выпускники прошлых лет
Доля участников, набравших баллы ниже минимального значения	6,08 %	1,62 %	1,66 %
Доля участников, получивших тестовый балл от минимального до 60 баллов	40,23 %	2,51 %	6,74 %

Доля участников, получивших от 61 до 80 баллов	31,16 %	0,62 %	3,48 %
Доля участников, получивших от 81 до 100 баллов	5,23 %	0,03 %	0,54 %
Количество выпускников, получивших 100 баллов	3	0	1

Таблица 12

Основные результаты по типам ОО

	СОШ	Гимназии, лицеи	СОШ с углубленным изучением отдельных предметов
Доля участников, набравших балл ниже минимального	4,02 %	0,28 %	0,79 %
Доля участников, получивших тестовый балл от минимального до 60 баллов	22,34 %	3,87 %	8,03 %
Доля участников, получивших от 61 до 80 баллов	12,00 %	5,25 %	7,53 %
Доля участников, получивших от 81 до 100 баллов	1,22 %	1,32 %	1,25 %
Количество выпускников, получивших 100 баллов	0	2	1

Таблица 13

Основные результаты ЕГЭ по предмету в сравнении по административно-территориальным единицам

Наименование АТЕ	Доля участников, набравших балл ниже минимального	Доля участников, получивших тестовый балл от минимального до 60 баллов	Доля участников, получивших от 61 до 80 баллов	Доля участников, получивших от 81 до 100 баллов	Количество выпускников, получивших 100 баллов
1. ОУ Адмиралтейский район	9,68	53,7	33,26	3,36	0
2. ОУ Василеостровский район	2,56	57,57	33,51	6,36	0
3. ОУ Выборгский район	7,59	50,76	36,88	4,77	0
4. ОУ Калининский район	7,41	42,26	36,97	5,95	0
5. ОУ Кировский район	4,93	50,4	39,95	4,72	1
6. ОУ Колпинский район	6,69	54,04	36,72	2,55	0
7. ОУ Красногвардейский район	8,13	52,17	33,36	6,34	0
8. ОУ Красносельский район	8,17	53,53	33,14	5,16	1
9. ОУ Кронштадтский район	8,18	68,79	19,56	3,47	0
10. ОУ Курортный район	16,80	47,18	30,95	5,07	0
11. ОУ Московский район	9,01	57,22	29,97	3,80	0
12. ОУ Невский район	7,58	49,82	38,31	4,29	0

13. ОУ Петроградский район	8,61	55,04	33,49	2,86	0
14. ОУ Петродворцовый район	7,75	39,17	48,57	4,51	0
15. ОУ Приморский район	7,00	50,12	34,70	7,78	1
16. ОУ Пушкинский район	6,06	46,67	41,37	5,90	0
17. ОУ Фрунзенский район	9,64	51,86	33,81	4,69	0
18. ОУ Центральный район	8,60	51,12	34,85	5,43	0
19. Профессиональные образовательные учреждения	33,91	43,84	16,28	5,97	0
20. ВПЛ	17,66	52,23	26,47	3,84	1

Таблица 14

**Перечень ОО,
продемонстрировавших наиболее высокие результаты ЕГЭ по предмету**

Название ОО	Доля участников, получивших от 81 до 100 баллов, %	Доля участников, получивших от 61 до 80 баллов, %
1. ГБОУ СОШ № 548	54,55	36,36
2. ФГБОУ ВО СПбГУ	54,55	36,36
3. ЧОУ Гимназия Петершуде	50,00	50,00
4. ГБОУ лицей № 30	50,00	50,00
5. ГБОУ КИШ	50,00	50,00
6. ГБОУ лицей № 470	40,00	60,00
7. ГБОУ лицей № 226	40,00	40,00
8. ГБОУ гимназия № 622	37,04	33,33
9. ГБОУ лицей № 369	33,33	44,44
10. ГБОУ гимназия № 66	33,33	33,33
11. ГБОУ СОШ № 345	30,00	40,00
12. ГБОУ СОШ № 619	29,41	41,18
13. ГБОУ гимназия № 248	29,17	45,83
14. ГБОУ лицей № 366	28,57	71,43
15. ГБОУ СОШ № 309	28,57	64,29
16. ГБОУ гимназия № 524	28,57	53,57
17. ГБОУ гимназия № 610	28,57	57,14
18. ГБОУ СОШ № 233	28,57	57,14
19. ГБОУ лицей № 144	27,78	72,22
20. ГБНОУ Аничков лицей	26,32	73,68
21. ГБОУ гимназия № 397	25,93	44,44
22. ГБОУ гимназия № 171	25,81	45,16
23. ГБОУ гимназия № 402	25,00	68,75
24. ГБОУ СОШ № 571	25,00	40,00
26. ГБОУ гимназия № 73	24,00	60,00
27. ГБОУ гимназия № 24	23,81	52,38
28. ГБОУ гимназия № 168	23,08	57,69
29. ГБОУ СОШ № 411	22,73	50,00
30. ГБОУ гимназия № 261	22,22	33,33
31. ГБОУ СОШ № 69	22,22	44,44

32. ГБОУ СОШ № 80	21,74	56,52
33. ЧОУ «Школа ГРАН»	20,00	80,00
34. ГБОУ СОШ № 556	20,00	60,00
35. ГБОУ лицей № 179	20,00	50,00

ВЫВОДЫ о характере изменения результатов ЕГЭ по предмету

На основании приведённой статистической информации и анализа ЕГЭ предыдущих лет можно сделать следующие выводы.

1. Распределение результатов участников экзамена по тестовым баллам в 2017 году, как показывает диаграмма 1, соответствует нормальному статистическому распределению. Это значит, что экзамен адекватен аудитории и эффективно дифференцирует экзаменуемых по уровню владения предметом.

2. Результаты экзамена текущего года продемонстрировали снижение количества выпускников, которые не набрали минимального балла, на 3,72 % от общего количества участников по сравнению с предыдущим годом. Это свидетельствует о более ответственном выборе экзамена и подготовке к нему.

3. Положительным итогом написания экзамена в Санкт-Петербурге является также повышение среднего балла участников на 2,34 % по сравнению с 2016 годом.

4. Следует отметить, что количество участников экзамена с высокими баллами увеличилось по сравнению с предыдущим годом на 1,58 %. При этом количество 100-балльников также имеет положительную динамику роста (с одного до четырех человек).

5. Анализируя результаты по группам участников экзамена с различным уровнем подготовки, можно сделать вывод, что наиболее высокие качественные показатели по всем позициям имеют выпускники, обучающиеся по программам СОО. Среди них самое высокое качество сдачи экзамена демонстрируют выпускники лицеев и гимназий, СОШ с углубленным изучением отдельных предметов и средних общеобразовательных школ.

6. Наметилась положительная динамика повышения качества написания экзамена выпускниками прошлых лет. В этом году один из участников этой категории стал 100-балльником. Сократилось на 2,70 % количество не набравших минимального балла по сравнению 2016 годом.

7. По-прежнему большое количество не справившихся с экзаменом среди выпускников СПО и центров образования, что свидетельствует о низком уровне мотивации учащихся и качестве подготовки выпускников этого типа образовательных организаций.

8. Результаты написания экзамена в ОУ по АТЕ незначительно изменились. Следует отметить, что в большинстве районов города снизился процент учащихся, которые не набрали минимальный балл. Сильнее всего сократилось их число в следующих АТЕ: Василеостровском, Кировском, Колпинском, Кронштадтском и Приморском. При этом ОУ Адмиралтейского и Фрунзенского районов имеют количество не сдавших экзамен выше среднего по городу.

9. Оценивая качество написания экзамена в ОУ по АТЕ по среднему баллу, нужно подчеркнуть, что в 50 % районов города эти показатели выше сред-

него по Санкт-Петербургу. Наиболее высокие результаты имеют Василеостровский, Петродворцовый, Калининский и Кировский районы. Самые низкие показатели в Кронштадтском, Курортном и Московском районах.

Таким образом, подводя итоги, можно отметить, что преподавание общественно-научных дисциплин и подготовка учащихся к сдаче экзамена в Санкт-Петербурге улучшились, а уровень владения предметом у выпускников повысился.

4. АНАЛИЗ РЕЗУЛЬТАТОВ ВЫПОЛНЕНИЯ ОТДЕЛЬНЫХ ЗАДАНИЙ ИЛИ ГРУПП ЗАДАНИЙ

Наиболее продуктивным с точки зрения совершенствования самого экзамена и процесса подготовки к нему является содержательный анализ экзаменационной работы и типичных ошибок ее выполнения. Для начала рассмотрим средние результаты выполнения всех заданий учащимися, получившими разное количество баллов.

4.1. Выполнение всех заданий разными группами учащихся в 2017 году (табл. 15)

Таблица 15

Обозначение задания в работе	Проверяемые элементы содержания / умения	Уровень сложности задания	Процент выполнения по региону			
			Средний	В группе не набравших минимальный балл	В группе получивших 60–80 баллов	В группе получивших 80–100 баллов
1	1.1–5.20 / 1.1. –1.8.	Б	64,098 %	18,190 %	82,521 %	96,149 %
2	1.1–5.20 / 1.1. –1.8.	Б	91,908 %	63,163 %	98,637 %	99,639 %
3	1.1–5.20 / 1.1. –1.8.	Б	68,963 %	26,691 %	86,276 %	97,714 %
4	1.1–1.18 / 2.1	П	92,423 %	69,013 %	98,905 %	99,880 %
5	1.1–1.18 / 2.2	Б	84,435 %	53,565 %	94,367 %	98,676 %
6	1.1–1.18 / 2.9	П	92,706 %	66,819 %	99,307 %	100,000 %
7	2.1–2.16 / 2.1.	П	89,283 %	63,985 %	96,312 %	99,639 %
8	2.1–2.16 / 2.2	Б	54,925 %	14,534 %	75,995 %	95,548 %
9	2.1–2.16 / 2.9	П	72,190 %	35,375 %	89,964 %	98,676 %
10	2.4 / 2.5	Б	63,927 %	27,697 %	78,073 %	86,763 %
11	3.1–3.13 / 2.1.	П	95,435 %	79,799 %	99,329 %	100,000 %
12	1.1–5.20 / 2.5	Б	86,391 %	62,249 %	93,049 %	97,954 %
13	4.1–4.13 / 2.1	П	89,935 %	65,082 %	97,698 %	99,880 %
14	4.14, 4.15 / 2.2	Б	55,166 %	16,362 %	78,520 %	96,751 %
15	4.1–4.13 / 2.9	П	76,798 %	49,086 %	87,796 %	97,473 %

16	5.4 / 2.1	Б	89,918 %	64,625 %	97,094 %	99,639 %
17	5.1–5.3, 5.5–5.20 / 2.1	П	88,742 %	69,196 %	95,530 %	99,158 %
18	5.1–5.3, 5.5–5.20 / 2.2	Б	78,359 %	47,532 %	88,578 %	97,593 %
19	5.1–5.3, 5.5–5.20 / 2.9	П	87,180 %	56,673 %	96,983 %	100,000 %
20	1.1–5.20 / 2.5	П	81,337 %	34,552 %	95,306 %	98,556 %
21	1.1–5.20 / 2.5	Б	94,843 %	66,819 %	99,397 %	100,000 %
22	1.1–5.20 / 2.3, 2.5	Б	76,892 %	34,644 %	91,283 %	98,436 %
23	1.1–5.20 / 2.3, 2.4	В	53,510 %	10,969 %	74,810 %	96,992 %
24	1.1–5.20 / 2.3, 2.6, 2.7	В	67,333 %	19,013 %	86,835 %	98,075 %
25	1.1–5.20 / 2.1	В	56,212 %	6,124 %	83,862 %	99,398 %
26	1.1–5.20 / 2.4	В	56,950 %	8,684 %	81,784 %	98,075 %
27	1.1–5.20 / 2.9	В	46,817 %	5,941 %	70,943 %	94,946 %
28	1.1–5.20 / 2.8	В	29,235 %	1,554 %	48,145 %	89,290 %
29. К1	1.1–5.20 / 2.1–2.7	В	71,778 %	28,245 %	89,495 %	99,639 %
29 К2			35,481 %	1,554 %	58,672 %	96,270 %
29 К3			50,300 %	9,506 %	71,368 %	94,705 %

В группе учащихся, не набравших минимальный балл, мы видим резкую разницу между результатами выполнения заданий разного уровня сложности: с заданиями высокого уровня сложности они, как правило, не справляются. Например, в задании № 28 на составление плана и в критерии К2 задания № 29 (теоретические аргументы) процент выполнения составляет всего 1,5. Лучшее всего в этой группе учеников справились с заданием № 11, а также № 4 и 17. Все они считаются заданиями повышенного уровня сложности, все эти задания проверяют разные элементы содержания (темы «Человек и общество», «Социальные отношения» и «Право»), и все они имеют одну форму: нужно выбрать несколько верных суждений из пяти. Учащиеся из других групп также выполнили эти задания очень хорошо. На основе этих результатов разработчикам, возможно, следует изменить оценку уровня сложности этих заданий. С точки зрения содержания, учащимся этой группы труднее всего даются вопросы экономики.

В группе учащихся, набравших от 80 до 100 баллов, разницы между уровнем выполнения заданий первой и второй части нет. Самое трудное задание № 10 — на анализ экономического графика — находится в первой части работы. Это задание базовое по уровню сложности, за него выставляется только один первичный балл, и оно оказалось наиболее трудным для самых лучших учеников. Вряд ли причина связана со сложностью учебного материала или типа задания, чаще всего ученики этой группы сами додумывают условия задания, в качестве верной выбирают не непосредственную, а опосредованную другими причину изменения спроса или предложения, а в экономике, как известно, взаимосвязано все. Таким образом, ученики выбирают больше правильных ответов и сразу получают 0 баллов за задание.

Вторым по трудности оказалось задание на составление сложного плана. Учащиеся этой группы не испытывают сложностей с формой задания, знают нюансы требований к его выполнению, поэтому пониженный результат мы связываем с особенностями формулировок тем в этом году: они не повторяют те-

мы Кодификатора КИМ ЕГЭ, а рассматривают более узкие и неожиданные курсы темы. Например, тема открытого варианта «Гражданин как субъект политики» не совпадает полностью ни с темой «Гражданство РФ», ни с темой «Политическое участие», ни с темой «Гражданское общество». Учащимся надо было самим сгруппировать темы и выбрать обязательные пункты плана.

Примечателен также факт сравнительно низкого среднего процента выполнения задания № 12: это задание базового уровня на извлечение социальной информации из статистических данных, представленных в разной форме. Учащиеся других групп справились с ним хорошо. Причины нам видятся в том, что высокобалльники считают это задание легким, пропускают его при подготовке, невнимательно к нему относятся, в то время как ученики из других групп считают, что именно это задание дает им шанс получить дополнительный балл даже без знаний обществоведческого курса.

На 100 % эта группа учеников справилась с заданиями № 6, 11, 19, 21. Как и в случае с отстающими учениками, задания № 6, 11 и 19 относятся к повышенному уровню сложности. Это еще раз подтверждает необходимость пересмотреть уровень сложности заданий.

В группе учеников, набравших от 60 до 80 баллов, заметно влияние содержательного компонента: они существенно лучше справились с заданиями на тему «Человек и общество» и «Социальные отношения». Других существенных особенностей в их результатах нам обнаружить не удалось.

4.2. Сравнительный анализ выполнения заданий по видам деятельности в 2016–2017 годах (на примере выполнения открытого варианта и всех вариантов в целом) (табл. 16)

Таблица 16

№ задания в работе	Содержание (тематический модуль)*	Виды деятельности по кодификатору	Уровень сложности	Средний % выполнения открытого варианта 301 (410)			Средний % выполнения (все варианты)		
				0	1	2	0	1	2
<i>Часть I</i>									
1–3	<i>В данном варианте:</i> познание, политика. <i>Во всех вариантах:</i> различное содержание	1.1–1.8	Б	25,94 (40,3)	74,06 (59,62)	–	25,23 (35,53)	74,77 (64,47)	–
4, 7, 11, 13, 16, 17***	<i>Во всех вариантах:</i> все тематические модули	2.1	4, 7, 11, 13 – П 16 – Б	7,83 (4,9)	48,43 (42,32)	43,75 (52,78)	9,21 (2,91)	43,31 (48,22)	47,49 (38,87)

5, 8, 14, 18	<i>Во всех вариантах:</i> человек и общество, экономика, политика, право	2.2	Б	30,13 (30)	26,8 (27,25)	43,07 (42,75)	31,88 (30,18)	21,68 (25,8)	46,43 (44,02)
6, 9, 15, 19	<i>Во всех вариантах:</i> человек и общество, экономика, политика, право	2.9	П	21,03 (20,13)	32,44 (37,48)	46,53 (42,39)	17,95 (20,54)	33,11 (36,70)	48,94 (42,76)
10, 12	<i>Во всех вариантах:</i> экономика, социальные отношения	2.5	Б	27,82 (20,37)	72,18 (79,63)	–	25,06 (22,44)	74,94 (77,56)	–
20	<i>В данном варианте:</i> экономика. <i>Во всех вариантах:</i> любое содержание	2.5	П	13,31 (16,21)	24,58 (23,96)	62,11 (59,82)	18,88 (30,75)	19,35 (25,94)	61,77 (43,92)
<p>*Проверяемые элементы содержания указаны в таблице 8. ** В скобках указаны данные 2016 года. ***Жирным шрифтом выделены изменения в расположении заданий по сравнению с 2016 годом.</p>									

Таким образом, на основе анализа статистики выполнения заданий этой группы можно сделать уверенный вывод, что лучше всего учащиеся справились с однобалльными заданиями № 1–3 (по работе с понятиями) и № 10, 12 (по поиску социальной информации, представленной в различных знаковых системах). Такой результат закономерен, имея в виду уровень сложности заданий, однако важно отметить, что выполнение именно этих заданий показывает наиболее существенную положительную динамику в сравнении с прошлым годом. Высокий результат и существенную положительную динамику мы видим и в выполнении задания № 20 (61,77 против 43,92). В целом по всем заданиям мы видим улучшение результатов в 2017 году, что свидетельствует о совершенствовании подготовки к экзамену.

4.3. Анализ результатов выполнения по группам заданий одинаковой формы в 2016–2017 годах (на примере выполнения открытого варианта и всех вариантов в целом) (табл. 17)

Таблица 17

№ задания в работе	Проверяемые элементы содержания по кодификатору	Форма задания	Уровень сложности	Средний % выполнения (вариант 301)			Средний % выполнения (все варианты)		
				0	1	2	0	1	2
1	<i>В данном варианте: 1.4. Во всех вариантах: 1.1 – 5.20</i>	Определение недостающего слова в таблице (схеме)	Б	27,54 (41,77)	72,46 (58,23)	–	35,98 (35,87)	64,02 (64,13)	–
2	<i>В данном варианте: 1.2. Во всех вариантах: 1.1 – 5.20</i>	Определение обобщающего понятия	Б	6,10 (43,37)	93,90 (56,63)	–	8,33 (21,07)	91,67 (78,93)	–
3	<i>В данном варианте: 4.2. Во всех вариантах: 1.1 – 5.20</i>	Определение двух терминов, «выпадающих» из общего ряда	Б	44,18 (36,02)	55,82 (63,98)	–	31,37 (45,66)	68,63 (50,34)	–
4, 7, 11, 13, 17	<i>В данном варианте: 1.6, 2.13, 4.8, 5.9. Во всех вариантах: 1.1 – 4.13</i>	Выбор нескольких верных суждений из пяти	П	9,24 (5,41)	50,37 (45,89)	40,39 (48,70)	8,37 (13,41)	42,56 (49,33)	49,07 (37,24)
16	<i>Во всех вариантах: 5.4 (Конституция РФ. Главы 1 и 2)</i>	Выбор нескольких верных суждений из пяти	Б	6,47 (2,88)	39,56 (28,04)	53,97 (69,09)	10,22 (10,87)	36,01 (43,77)	53,78 (45,36)
5, 8, 14, 18	<i>В данном варианте: 1.3, 2.8, 4.14, 5.7.</i>	Установление соответствия	Б	30,13 (30)	26,80 (27,25)	43,07 (42,75)	31,88 (30,18)	21,68 (25,80)	46,43 (44,02)

	<i>Во всех вариантах:</i> 1.1 – 2.16; 4.14 – 4.15; 5.1 – 5.3, 5.5 – 5.20								
6, 9, 15, 19	<i>В данном варианте:</i> 1.17; 2.4; 4.4; 5.17. <i>Во всех вариантах:</i> 1.1 – 2.16; 4.1 – 4.13; 5.1 – 5.3, 5.5 – 5.20	Выбор нескольких теоретических позиций из шести для решения актуальных задач социальной жизни	П	21,03 (20,13)	32,44 (37,48)	46,53 (42,39)	17,95 (20,54)	33,11 (36,70)	48,94 (42,76)
10	<i>Во всех вариантах:</i> 2.4	Анализ экономического графика	Б	25,88 (40,48)	74,12 (59,52)	–	36,33 (32,21)	63,67 (67,88)	–
12	<i>В данном варианте:</i> 3.13. <i>Во всех вариантах:</i> 1.1 – 5.20	Анализ статистических данных, представленных в разной форме	Б	15,16 (14,86)	84,84, (85,14)	–	13,79 (12,77)	86,21 (87,23)	–
20	<i>В данном варианте:</i> 1.15. <i>Во всех вариантах:</i> 1.1 – 5.20	Заполнение пропущенных слов в тексте	П	13,31 (16,21)	24,58 (23,96)	62,11 (59,82)	18,88 (30,75)	19,35 (25,94)	61,77 (43,92)

Пренебрегая учетом тематического блока, уровня сложности и проверяемого умения, мы можем сделать вывод, что с заданиями, представленными в определенной форме, учащимся справляться легче или труднее. Лучше всего выпускники выполнили задания № 2 и 12, а также № 10, 20 и 1. Интересно, что задания № 1 и 2 открытого варианта в прошлом году попали в разряд самых трудных. В 2017 году с заданием № 2 справились полностью 91,67 % учеников, в связи с этим следует отметить, что это единственное оставшееся задание, в котором нужно выбрать один вариант ответа.

По данным таблицы видно, что сохраняется существенная разница в уровне сложности заданий разных вариантов. Например, в группе заданий на выбор не-

скольких верных суждений из пяти по открытым вариантам результаты в 2017 году ухудшились, а в среднем, по всем вариантам, улучшились; резко вырос уровень выполнения десятого задания в открытых вариантах, но в среднем это улучшение незначительно.

Сравнивая с данными 2016 года, мы видим, что резко улучшились средние результаты по заданию № 2 (8,33 против 21,07 % невыполненных заданий) и существенно ухудшились по заданию № 16 (1-я и 2-я глава Конституции РФ).

В целом можно сделать интересный вывод о том, что задания, которые в прошлом году были выявлены как трудные, оказались выполнены лучше, и наоборот — результаты по некоторым легким заданиям (№ 10, 12, 16) ухудшились. Мы предполагаем, что это может быть результатом работы над ошибками, когда учителя изучают итоги прошлогоднего экзамена и методические рекомендации по совершенствованию подготовки и сосредотачивают свои усилия прежде всего на преодолении этих затруднений.

Задания ЕГЭ усложняются, а результаты улучшаются — это свидетельствует о высоком уровне конкуренции, ответственности и профессионализме в подготовке к экзамену.

Во второй части работы задания невозможно сгруппировать по форме, так как во всех заданиях она разная. Трудно классифицировать их и по проверяемым умениям, так как каждое задание проверяет сразу несколько умений. Четко можно выделить только умение приводить примеры, проверяемое в заданиях № 23, 26 и 29 (критерий К3). Однако можно проанализировать эту часть в контексте единства формы заданий и проверяемых видов деятельности (таблица 18).

Таблица 18

№ задания в работе	Тематический модуль	Проверка умений в определенной форме	Уровень сложности задания	Средний % выполнения (вариант № 301)				Средний % выполнения (все варианты)			
				0	1	2	3	0	1	2	3
21	В данном варианте: человек и общество (2016 г. – политика). Во всех вариантах: различное содержание	Находить, осознанно воспринимать и точно воспроизводить информацию из текста	Б	8,13 (14,78)	37,89 (21,25)	53,97 (63,98)	–	5,36 (8,60)	14,46 (14,53)	80,17 (76,87)	–

22	В данном варианте: человек и общество (2016 г. – политика). Во всех вариантах: различное содержание	Умение находить, осознанно воспринимать информацию, содержащуюся в тексте, и применять ее в заданном контексте	Б	7,76 (5,83)	34,38 (33,23)	57,86 (60,94)	–	23,17 (20,29)	42,38 (39,5)	34,45 (40,21)	–
23	В данном варианте: человек и общество (2016 г. – политика). Во всех вариантах: различное содержание	Умение характеризовать положения текста на основе изученного курса, с опорой на контекстные обществоведческие знания	В	15,53 (42,57)	17,38 (28,75)	15,71 (18,29)	51,39 (10,38)	46,7 (61,69)	17,2 (19,33)	15,99 (10,95)	20,12 (8,03)
24	В данном варианте: человек и общество (2016 г. – политика). Во всех вариантах: различное содержание	Умение использовать информацию текста в другой познавательной ситуации, самостоятельное формулирование и аргументация оценочных, прогностических и	В	31,24 (46,81)	16,45 (27,48)	19,59 (18,93)	32,72 (6,79)	32,96 (33,98)	24,07 (31,16)	24,25 (23,32)	18,73 (11,53)

		иных суждений, связанных с проблематикой текста									
25	В данном варианте: социальные отношения (2016 г. – экономика). Во всех вариантах: различное содержание	Умение самостоятельно раскрывать смысл ключевых общественных понятий и применять их в заданном контексте	В	37,52 (55,99)	22,18 (18,77)	14,60 (13,02)	25,69 (12,22)	44,12 (60,27)	24,91 (18,14)	17,58 (12,65)	13,38 (8,93)
26	В данном варианте: экономика (2016 г. – человек и общество). Во всех вариантах: различное содержание	Умение конкретизировать на примерах изученные теоретические положения и понятия общественных наук, формирующих обществоведческий курс	В	37,34 (34,50)	13,12 (18,21)	18,30 (15,65)	31,24 (31,63)	43,09 (46,09)	16,44 (18,03)	18,57 (16,18)	21,9 (19,7)
27	В данном варианте: право (2016 г. – человек и общество).	Умение анализировать информацию; объяснять связь социальных объектов в ходе	В	40,85 (34,42)	21,44 (21,09)	17,56 (23)	20,15 (21,49)	53,53 (39,40)	19,18 (18,57)	15,31 (23,96)	11,97 (18,08)

	Во всех вариантах: различное содержание	решения ситуативной обществоведческой задачи									
28	В данном варианте: политика (2016 г. – право). Во всех вариантах: различное содержание	Систематизировать и обобщать социальную информацию; устанавливать и отражать в плане структурные, функциональные, иерархические и иные связи социальных объектов, явлений, процессов	В	67,47 (70,53)	19,96 (15,02)	9,24 (9,5)	3,33 (5,03)	70,92 (59,85)	20,56 (15,94)	5,75 (9,43)	2,77 (14,78)
23, 26, 29 (КЗ)	Во всех вариантах: различное содержание	Умение конкретизировать на примерах теоретические положения	В	33,09 (40,73)	22,55 (28,83)	16,82 (10,33)	41,31 (21,0) (23 и 26)	46,55 (49,36)	23,5 (26,85)	15,95 (14,54)	21,01 (13,86) (23 и 26)

29-е, альтернативное задание высокого уровня сложности проверяет на различном материале следующие умения: раскрывать смысл авторского суждения, привлекать изученные теоретические положения общественных наук, самостоятельно формулировать и конкретизировать на примерах свои рассуждения, делать выводы. Результаты оценивания этого задания показаны в таблице 19.

Таблица 19

Год	Средний % выполнения задания																
	в открытом варианте									по всем вариантам							
	К1		К2			К3				К1		К2			К3		
	0	1	0	1	2	0	1	2	0	1	0	1	2	0	1	2	
2016	21,88	78,12	60,70	30,35	8,95	45,13	39,54	15,34	22,23	77,77	61,05	30,43	8,52	40,31	43,19	16,50	
2017	24,21	75,79	56,01	31,05	12,94	46,40	37,15	16,45	28,42	71,58	64,66	26,95	8,39	49,88	36,84	13,28	

На основе данных таблицы можно сделать следующие выводы. С заданием № 21 в 2017 году учащиеся справились лучше, чем в 2016-м, 301-й вариант относительно этого задания оказался труднее остальных. Это задание во всех вариантах закономерно оказалось наиболее высоко результативным по сравнению со всеми другими заданиями работы, так как его выполнение требует найти информацию в тексте, без предъявления обществоведческих знаний.

При анализе выполнения 22-го задания мы видим противоположный итог: с ним выпускники 2017 года справились хуже, чем в 2016 году, а вариант 301 оказался легче остальных. По итогам выполнения заданий № 23 и 24 вариант 301 также оказался существенно легче остальных. С заданием № 23 в 301-м варианте не справились 15,53 % против 46,7 % в среднем по всем вариантам, результаты выполнения этого задания в 2017 году улучшились. С заданием № 24 полностью справились 32,72 % против 18,73 % в целом по всем заданиям. Таким образом, комплекс заданий по тексту № 21–24 выпускники 2017 года выполнили лучше, чем в прошлом году.

Улучшились и средние результаты по работе с понятиями: показатель полного выполнения задания № 25 вырос с 44,12 до 60,27 %.

Обратную динамику показывает выполнение задания-задачи (№ 27): с ним полностью не справились в 2017 году 53,53 % выпускников против 39,40 % в прошлом году. Причина кроется в спорности формулировок задания и ответов к ним. В задании, где от правильного называния явления зависит вся оценка, не стоит требовать определить, о чем говорит автор философского текста по теории познания, нужны более конкретные вопросы. Кроме того, при формулировке эталонных ответов надо ориентироваться на все учебники по обществознанию, экономике и праву, находящиеся в федеральном перечне.

Хуже всего оказалось выполнено задание на составление плана (№ 28): с ним полностью справились в 2017 году всего 2,77 % выпускников против 14,78 % в прошлом году. Аналогичный результат мы видим и в открытом варианте. Представляется, что столь низкие результаты текущего года связаны с особенностями эталонов выполнения данного задания: когда надо было попасть в два пункта из двух (без альтернативных), вызывала сомнения формулировка обязательных пунктов. Основная же причина, скорее всего, заключается в том, что ранее темы планов совпадали с пунктами Кодификатора КИМ ЕГЭ, и уче-

ники к ним заранее готовились. В 2017 году темы в некоторых вариантах были более узкими, они затрагивали программную обществоведческую проблематику в неожиданных для ученика ракурсах.

Результаты выполнения последнего задания (мини-сочинения) не претерпели изменений, выполнение этого задания в открытом варианте 301 не выявило существенных отличий от среднего результата. Тем не менее стоит отметить небольшие изменения: показатели по критерию К1 (понимание смысла высказывания) выросли, а по всем остальным опустились. Несмотря на некоторое снижение результата по критерию К3 в целом, улучшились результаты по выполнению заданий на приведение примеров (№ 23, 26, К3). Причины связаны не только с усиленной подготовкой учащихся к этому заданию и их нацеленности на большую степень конкретизации, но и в скорректированных подходах к оцениванию задания: примером стали четко считать любую степень конкретизации в любом, хотя бы одном аспекте ответа.

Сравнивая результаты выполнения заданий открытого варианта, можно сделать вывод, что однозначно утверждать, легче он был или труднее, невозможно: в каких-то заданиях легче, в каких-то труднее. Но в целом в 2017 году ученики, выполнявшие разные варианты, оказались в равных условиях в плане трудности заданий.

Общий вывод по сравнению выполнения заданий первой и второй части можно сделать следующий: выпускники продемонстрировали уверенный рост результатов выполнения большинства заданий первой части и некоторое снижение результатов по второй части. На наш взгляд, это связано, прежде всего, с ее усложнением.

4.4. Анализ выполнения заданий по группам заданий одинакового тематического модуля (вариант 301)

Вторая группа (задания № 4–19) включает в себя задания базового и повышенного уровней, направленные на проверку сформированности различных умений на разном обществоведческом содержании. Задания этой группы представляют традиционные пять тематических модулей обществоведческого курса: человек и общество, включая познание и духовную культуру; экономика, социальные отношения; политика; право. Во всех вариантах КИМ задания этой части, проверяющие элементы содержания одного и того же блока-модуля, находятся под одинаковыми номерами. Особо необходимо ответить задания № 14 и 16, связанные не только с общим тематическим модулем, но и с конкретным элементом кодификатора.

Кроме того, для анализа выполнения заданий по одинаковым тематическим модулям конкретного варианта 301 мы можем учитывать также задания № 1–3, 20 и 21–29, содержательная основа которых от варианта к варианту меняется. (Эти задания в таблице 20 выделены жирным шрифтом.)

Таблица 20

Обозначение задания в работе	Тематический модуль	Средний процент выполнения по региону (открытый вариант 301)		
		полностью не справились	справились частично*	справились полностью
1, 2, 4–6, 21–24 (4–6 и 20, 26, 27)	Человек и общество, включая познание и духовную культуру	12,82 (17,48)	27,95 (34,42)	59,23 (47,94)
7–10, 20, 26 (7–10 и 19, 25)	Экономика	26,04 (21,75)	23,63 (31,15)	50,33 (47,10)
11, 12, 25 (2 и 11, 12)	Социальные отношения	20,7 (19,89)	24,77 (31,47)	54,53 (69,62)
3, 13–15 и 28 (3, 13–15 и 21–24)	Политика	42,01 (30,15)	35,21 (41,92)	22,78 (33,17)
В том числе 14	4.14. Органы государственной власти Российской Федерации 4.15. Федеративное устройство Российской Федерации	30,87 (38,10)	20,33 (42,17)	48,80 (19,73)
16–19, 27 (1, 16–18)	Право	23,29 (32,49)	39,56 (39,08)	37,15 (38,20)
В том числе 16	5.4. Знание основ конституционного строя Российской Федерации, прав и свобод человека и гражданина	6,47 (2,88)	39,56 (28,04)	53,97 (69,09)
* Получившие 1 или 2 балла при соответствующей цене задания 2 или 3 балла				

Таким образом, на основе анализа выполнения открытого варианта (№ 301 в 2017-м и № 410 в 2016 году) можно составить следующий рейтинг успешности выполнения заданий разных содержательных линий по всей работе (в скобках приведены данные 2016 года):

1. Человек и общество: 87,18 % (82,52 %).
2. Социальные отношения: 79,30 % (80,11 %).
3. Право: 76,71 % (67,51 %).
4. Экономика: 73,96 % (78,25 %).
5. Политика: 57,99 % (69,85 %).

Мы видим существенное изменение результатов. Если в прошлом году результаты выполнения заданий по праву оказались самыми низкими, то теперь «Право» переместилось на третье место после традиционно самых успешных заданий на тему «Человек и общество» и «Социальные отношения». И без того низкий уровень выполнения заданий по теме «Политика» снизился еще на 12 % и составил всего 57,99 %. Правда, важно отметить, что число заданий по теме «Политика» в варианте 301 оказалось в два раза меньше, чем в варианте 410 (четыре и восемь заданий соответственно). Такое расхождение объективно вы-

звано выбором темы текста. К столь низкому результату, возможно, привела и форма задания по политике во второй части работы — это задание № 28 на составление сложного плана.

Интересно также проследить, как влияет на выполнение заданий закрепление за ними определенной узкой темы обществоведческого курса. Задание № 16 на проверку знания основ конституционного строя РФ, введенное в 2015-м, в прошлом году учащиеся выполнили очень хорошо, а в 2017 году уровень его выполнения существенно снизился (с 69 до 53 %). Задание № 14 на проверку знания организации государственной власти РФ, закрепленное в 2016 году, тогда было выполнено очень плохо и стало одним из самых проблемных из всей работы. В 2017 году процент выполнения задания № 14 вырос с 19,73 до 48,80 %. Таким образом, мы опять замечаем, что усилия при подготовке, направленные на проблемные задания, дают позитивные результаты, однако результаты за выполнение заданий, которые кажутся легкими, снижаются.

Сравнить выполнение заданий по разным тематическим блокам во всех вариантах мы можем лишь по первой части работы. Статистические данные таблицы 21 отражают общие результаты выполнения заданий части 1 по содержательным линиям за последние три года по всем вариантам.

Таблица 21

**Сравнительный анализ выполнения заданий первой части
по основным содержательным линиям**
(В скобках дано обозначение позиции в рейтинге успешности)

Год	Содержательная линия				
	Человек и общество	Экономика	Социальные отношения	Политика	Право
2015	78,53 % (1)	68,61 % (3)	77,67 % (2)	64,94 % (5)	68,17 % (4)
2016	89,16 % (2)	78,39 % (3)	91,47 % (1)	68,02 % (5)	73,88 % (4)
2017	89,74 %	69,9 %	90,73 %	73,8 %	85,1 %
Вариант 301	93,65 %	78,14 %	87,71 %	66,48 %	81,1 %

На основе сопоставления среднего значения процента выполнения заданий по всем вариантам и в варианте 301 можно сделать вывод, что рейтинг успешности по определенным тематическим блокам в разных вариантах не одинаков. В частности, мы видим, что в целом на первом месте в рейтинге успешности стоит тема «Социальные отношения», в то время как в варианте 301 она занимает второе место после темы «Человек и общество». На последнем месте в общем рейтинге успешности выполнения заданий стоит «Экономика», а в целом в варианте 301 это «Политика». В отличие от прошлого года мы не выявили существенного влияния формы задания на его выполнение: в варианте 301 рейтинги успешности выполнения заданий по разным тематическим блокам в первой и во второй части работы совпадают.

Сравнивая результаты текущего и прошлого года, в отличие от анализа 2016 года сейчас нельзя однозначно определить, стало ли больше полностью выполненных заданий: в каких-то заданиях этот процент вырос, а в каких-то

сократился примерно в одной пропорции. (В 2016 году этот показатель был явным в связи с отказом от заданий с одним верным ответом, теперь этот фактор перестал оказывать влияние.) Однако видно, что общая результативность экзамена повысилась (см. таблицу 22).

Таблица 22

Динамика результатов ЕГЭ по обществознанию в регионе за последние три года

Результат	2015 г.	2016 г.	2017 г.
Не набрали минимального балла	1519	1528	1111
Средний балл	56,82	55,52	57,8
Получили от 81 до 100 баллов	715	495	808
Получили 100 баллов	9	1	4

Такое улучшение результатов экзамена можно объяснить совершенствованием подготовки в условиях жесточайшей конкуренции при поступлении в вуз, поскольку возможных факторов облегчения заданий, утечки информации, смягчения контроля за процедурой экзамена не было.

4.5. Анализ выполнения заданий разного уровня сложности

Задания различаются по уровням сложности: базовый, повышенный и высокий. Разработчики полагают, что с повышением уровня задания должно расти и время на его выполнение, а также уменьшаться рейтинг успешности его выполнения. Мы уже отмечали несовпадение этих расчетов с реальными результатами разных групп учащихся. Рассмотрим, как были выполнены задания разного уровня сложности в этом году в среднем по всем вариантам и по варианту 301 (таблица 23).

Таблица 23

Обозначение задания в работе	Уровень сложности	Выполнение задания		
		все варианты		301-й вариант
		2016 г.	2017 г.	
1-3, 5, 8, 10, 12, 14, 16, 18, 21, 22	Базовый	78,75 %	76,5 %	80,03 %
4, 6, 7, 9, 11, 15, 17, 19–20	Повышенный	79,99 %	76,05 %	86,16 %
23–29	Высокий	52,79 %	51,75 %	60,38 %

На основании представленных в таблице 23 данных можно сделать вывод, что есть расхождения в уровне выполнения заданий всех вариантов и варианта 301: этот вариант выполнен лучше по заданиям всех уровней. Вторым годом подряд наблюдается ситуация, когда по всем вариантам задания повышенного уровня ученики выполняют лучше, чем задания базового уровня сложности. Это означает, что разработчики неадекватно оценили уровень сложности заданий, а следовательно, и присваиваемые за них баллы, что ведет к неточной оценке уровня знаний и умений учащихся в целом.

4.6. Типичные ошибки и рекомендации по их устранению

На основе проведенного анализа можно сделать некоторые выводы о возможных причинах выявленных типичных ошибочных ответов и путей их устранения в ходе обучения школьников предмету в регионе.

С точки зрения содержания учебного материала учителям следует обратить особое внимание на изучение темы «Политика». Однако, концентрируя усилия на сложных темах и типах заданий, не забывать и про простые.

Разработчикам необходимо внимательнее отнестись к определению степени сложности задания и соответствующих баллов за него.

Намного более продуктивным для выявления типичных ошибок, их причин и выработки рекомендаций по их устранению является анализ выполнения учащимися конкретных заданий второй части открытого (301-го) варианта.

Вариант, выбранный разработчиками для анализа, нельзя назвать самым сложным. Намного больше сложностей при выполнении и противоречий при оценивании было в других 400-х вариантах, именно с ними большинство экспертов приходили на консультации, по ним возникло больше апелляций. Все задания второй части этого варианта (кроме задания № 21) выполнены лучше, чем в среднем по всем вариантам. В связи с этим предлагаем разработчикам учитывать пожелания региональных комиссий при выборе варианта для открытого анализа. Тем не менее, некоторые выводы и пожелания можно сделать на основе анализа результатов выполнения варианта 301.

Во всех заданиях по тексту мы видим следующие изменения: рост числа вопросов (необходимых элементов ответа) в задании; отход от текста и необходимость опоры на личный опыт и обществоведческие знания уже начиная с вопроса № 21. В варианте 301 мы видим пример первой тенденции: эталонный ответ должен содержать четыре элемента (в других вариантах максимально было шесть элементов). Это приводит к тому, что ученики упускают один из элементов и теряют сразу половину баллов (один из двух). Кроме того, в варианте 301 в 21-м задании экзаменуемый сталкивается с необходимостью найти ответ на первый вопрос в последнем предложении текста. Когда такая ситуация впервые возникла два года назад, с ней мало кто справился, в этом году данная проблема стояла менее остро, однако результаты выполнения задания в этом варианте хуже, чем в среднем по всем вариантам.

В 2017 году впервые в задании № 22 требовалось самостоятельно сформулировать определение понятия. Многие учащиеся пытались найти что-то похожее на определение в тексте. Если же они понимали, что нужно сформулировать определение, то просто передавали общий смысл понятия, часто сужая или расширяя его. Одни и те же выпускники по-разному подходили к формулированию определений в задании № 22 и в задании № 25, относясь к 25-му заданию более ответственно. Нам показалось, что не все ученики догадались перенести свою подготовку к заданию № 25 на задание № 22. При этом эксперты при оценке определения старались исходить из требований к заданию № 25. В некоторых случаях, по инерции они даже пытались обнулять все задание, если определение дано неверно.

Ситуацию сходных или различных требований к формулировке определений в заданиях № 22 и 25 следует уточнить. Выполнение этого задания в варианте 301 выявило сохранение у учащихся путаницы в понятиях «социальный статус», «социальная роль» и «ролевое поведение». При изучении этой темы учителям необходимо акцентировать внимание учащихся на отличиях между этими понятиями. Результаты выполнения задания в варианте 301 лучше, чем средние, так как в других вариантах надо было давать определения еще более сложных понятий. Некоторых из них даже нет в базовых учебниках по обществознанию (например, юридический факт).

Результаты выполнения задания № 23 в открытом варианте гораздо лучше средних. В нем надо было дать характеристику массового общения по тексту, а затем привести примеры массового общения из личного опыта и знаний. Автор текста определил массовое общение как «множество непосредственных контактов незнакомых людей, а также коммуникация, опосредованная различными видами средств массовой информации». Задание вызвало трудности в оценивании. Учащиеся приводили такие примеры, как «общение в социальной сети», или писали просто «концерт», «радиопередача», однако без пояснений эксперты такие ответы не засчитывали, ведь в социальной сети можно переписываться тет-а-тет, а радиопередачу вообще может никто не слушать. Однако, если ученик отвечал «митинг» или «шествие», такой ответ надо было засчитывать.

В задании № 24 варианта 301 доминируют крайние результаты: либо учащиеся вообще не справились с заданием, либо справились с ним полностью. Причина состоит в том, что некоторые выпускники не заметили, что каждый ответ надо прокомментировать, без комментариев ученик получал за задание 0 баллов. Если участник экзамена понимал, что надо не только назвать две сферы, но и прокомментировать оба ответа, он получал все три балла. Ответы с одним комментарием встречались редко.

Задания открытого варианта нельзя назвать сложными. Но больше всего повезло с заданием № 25: мало какое обществоведческое понятие определить легче, чем социальные нормы. Полностью не справились с этим заданием только учащиеся, не набравшие минимального балла. Тем не менее, в самих определениях встречались неточности. Это говорит о том, что ученики все-таки еще не полностью научились формулировать даже легкие определения.

Задание № 26, в котором надо было указать неценовые факторы, влияющие на спрос, тоже было простым и не вызвало особых затруднений ни при выполнении, ни при проверке.

Простым и уже традиционным в течение нескольких лет оказалось и задание № 27. Задача про брачный договор встречается ежегодно. Небольшие затруднения вызвало то, что в этой задаче условия договора позволяли его заключить, в то время как ученики привыкли искать положения, препятствующие заключению такого договора.

Единственным более-менее сложным было задание № 28, в котором требовалось составить сложный план выступления на тему «Гражданин как субъект политики». Не всем учащимся удалось осветить основные пункты плана.

Большинство учеников, не получивших высшие баллы за это здание, забывали о политических правах граждан или о политических ролях, сосредоточившись на формах политического участия.

Результаты мини-сочинения в варианте 301 оказались лучше средних, но все же хуже средних результатов 2016 года. Из предложенных тем реже всего выбирали тему по праву, чаще всего по модулю «Человек и общество». В качестве новой черты в сочинениях необходимо отметить рост числа несогласий с высказыванием и наличие резких оценок общественной жизни, порой пугающих. Некоторые учащиеся не соглашались с тем, что экологические проблемы — центральные, отрицали существование проблемы климата, допускали резкие оценки в отношении различных меньшинств, восхваляли «сталинистские тройки» как пример правосудия без задержек, отрицали наличие демократического режима и защиты права частной собственности в РФ. Некоторым экспертам было трудно конструктивно и объективно подходить к оценке таких работ. В легкой вроде бы теме о воспитании участники ЕГЭ умудрились отождествить процессы саморазвития и самообразования. В таком случае эксперты затруднялись, какой балл можно поставить за понимание смысла высказывания, ведь один из аспектов саморазвития ученик раскрывал.

Итак, мы видим, что открытый вариант оказался достаточно простым и вызвал мало дискуссий, результаты ЕГЭ в 2017 году в целом улучшились. Причины улучшений мы видим в проделанной в регионе за год работе над ошибками по всем направлениям.

4.7. Выводы

В целом достаточным можно считать усвоение школьниками, набравшими менее 80 баллов за ЕГЭ, таких содержательных модулей, как «Человек и общество» и «Социальные отношения». Нельзя считать достаточным усвоение модулей «Политика» и «Экономика». В сравнении с прошлым годом резко улучшились показатели усвоения темы «Право», однако ухудшились знания по экономике. Выпускники, набравшие более 80 баллов за ЕГЭ, знают все темы примерно одинаково хорошо.

Достаточным можно считать усвоение школьниками, набравшими менее 80 баллов за ЕГЭ, таких умений, как характеризовать с научных позиций основные социальные объекты; выполнять задания на анализ правильности суждений, на извлечение социальной информации из источников в графической форме (схема, таблица, диаграмма). Необходимо активизировать работу по формированию умения устанавливать соответствия между существенными чертами и признаками изученных социальных явлений и обществоведческими терминами и понятиями; выполнять задания, где требуется применять знания для анализа практических ситуаций и составления плана. Хуже всего выполнены задания № 22, 27, 28, 29. В заданиях 22 и 28 это связано с изменением постановки вопросов. При этом улучшилось выполнение заданий № 25 (на опре-

деление понятий) и 26 (на приведение примеров): видна целенаправленная работа в регионе по совершенствованию системы подготовки к экзамену.

Учащимся, набравшим более 80 баллов за ЕГЭ, необходимо внимательнее относиться к «легким» заданиям на извлечение социальной информации из различных источников (№ 10 и 12), учиться писать план на темы, не совпадающие с пунктами кодификатора. По сравнению с прошлым годом заметен рост умений приводить примеры, давать определения понятиям. Но произошло снижение результативности при выполнении заданий-задач, составлении плана и написании мини-сочинения. Новым фактором снижения результатов сильных учеников стала нехватка времени на выполнение заданий, так как ученики пытаются перестраховаться и пишут максимально полные развернутые и дополнительные ответы.

В связи с расширением деятельностного подхода, в том числе в заданиях ЕГЭ, подготовка к экзамену по учебникам и пособиям становится недостаточной. Лучшие результаты получают ученики, обладающие широким кругозором, богатым личным опытом, интересом к общественной жизни и широким спектром предметных и метапредметных умений. На это и должна быть нацелена подготовка к современному ЕГЭ по обществознанию. Для повышения результативности учащихся с низким уровнем подготовки стоит рекомендовать им сосредоточиться на определениях основных понятий, выполнении заданий на извлечение социальной информации (№ 10, 12, 21–22), исключить из доскопального изучения сложные темы (например, разграничение полномочий центра и субъектов в РФ). Для повышения результативности учащихся с высоким уровнем подготовки можно рекомендовать начинать эту подготовку раньше — с начала 10 класса, для того чтобы не только усвоить все содержание, но и отработать нюансы требований различных форм заданий.

5. РАБОТА РЕГИОНАЛЬНОЙ ПРЕДМЕТНОЙ КОМИССИИ

5.1. Руководители ПК

1. И. Б. Микиртумов — заведующий кафедрой логики СПбГУ, доктор философских наук, доцент, председатель предметной комиссии по обществознанию.

2. М. И. Бровкина — учитель обществознания и истории ГБОУ школы № 46, методист по истории и обществознанию ГБОУ ДППО ЦПКС «Информационно-методический центр» Приморского района Санкт-Петербурга, заместитель председателя предметной комиссии по обществознанию.

3. О. Б. Соболева — учитель обществознания и истории ГБОУ школы № 78, кандидат педагогических наук, доцент кафедры методики обучения истории и обществознанию факультета социальных наук РГПУ имени А. И. Герцена, заместитель председателя предметной комиссии по обществознанию.

5.2. Условия работы предметной комиссии (табл. 24)

Таблица 24

Условия работы предметной комиссии

№ п/п	Условия	Реализация в 2017 году	Примечание. Изменения, планируемые для реализации в 2018 году
1.	Нахождение ПК в/вне здания СПб ЦОКОиИТ, количество зданий, помещений, где размещается ПК	Досрочный период — в здании СПб ЦОКОиИТ. Резервный день — в здании СПб ЦОКОиИТ. Основной период — вне здания СПб ЦОКОиИТ, два здания. Резервный день основного периода (21.06) — вне здания СПб ЦОКОиИТ, одно здание. Резервный день основного периода (01.07) — вне здания СПб ЦОКОиИТ, одно здание. Итого: шесть зданий по пяти экзаменам	Изменения не планируются
1.1.	• Количество аудиторий при работе ПК	Досрочный период: 3. Резерв: 1. Основной период: 17 аудиторий. Резервный день (21.06): 7 аудиторий. Резервный день (01.07): 2 аудитории. Итого: 30 аудиторий по пяти экзаменам	Изменения не планируются
2.	Проведение оперативного согласования подходов к оцениванию развернутых ответов после получения критериев оценивания перед началом проверки. (Проводилось ли, продолжительность, была ли потребность в проведении дополнительного согласования в процессе проверки)	Оперативное согласование проводилось перед каждым экзаменом. Досрочный период и резервные дни — до начала проверки, продолжительность — 45 минут. Основной период — в день экзамена, с 17.00 до 19.00. Необходимость дополнительного согласования не возникла	Изменения не планируются
3.	Использование памяток для экспертов. (Использовались ли в принципе; если использовались, то как; что необходимо доработать в памятках, чтобы их использование было более эффективным)	1. Использовались памятки для экспертов, разработанные ФИПИ, на этапе прохождения экспертами ежегодных консультаций, квалификационных испытаний, при обучении новых экспертов; размещались на сайте СПб ЦОКОиИТ перед началом проверки в разделе для экспертов для дополнительного ознакомления. Также обсуждались в день проверки при проведении инструктажа перед началом работы. 2. Использовались памятки с методическими и содержательными рекомендациями проверки кон-	

		<p>кретных заданий и вариантов, которые разрабатывались региональной предметной комиссией на оперативном согласовании подходов к оцениванию развернутых ответов.</p> <p>3. Использовались памятки, разработанные региональной предметной комиссией, в которых описывались общие правила работы экспертов, режим проверки и рабочего времени, устанавливались нормы проверки. Эти памятки также обсуждались в день проверки на инструктаже перед началом работы.</p> <p>4. Предлагаем выработать единый для всех предметов ГИА подход к выставлению отметки X в случае, когда экзаменуемый не приступил к выполнению задания</p>	
4.	Работа экспертов-консультантов, назначенных председателем ПК при работе ПК		
4.1.	<ul style="list-style-type: none"> • Количество экспертов-консультантов 	<p>Досрочный период — 3 (руководители ПК), резервный день досрочного периода — 1 (председатель ПК). Основной период — 9+3 (руководители ПК).</p> <p>Резервный день 21 июня — 2+3 (руководители ПК), резервный день 2 июля — 1 (председатель ПК).</p> <p>Итого: 22 эксперта-консультанта за весь период</p>	Изменения не планируются
4.2.	<ul style="list-style-type: none"> • Принцип распределения экспертов-консультантов по помещениям ПК 	На 5–7 аудиторий по 15 экспертов и 3 консультанта + руководитель ПК	Изменения не планируются
4.3.	<ul style="list-style-type: none"> • Сфера консультирования (консультация экспертов, находящихся в одном помещении/аудитории; консультация по оцениванию ответов на определенные задания и т. п.) 	На основном экзамене консультирование по всем заданиям определенных вариантов, на досрочном и в резервные дни — общее консультирование	Изменения не планируются
4.4.	<ul style="list-style-type: none"> • Примерное количество обращений экспертов ПК к консультантам (общее количество) 	<p>Досрочный период — около 20 на одного эксперта, резервный день — 2.</p> <p>Итого: 62.</p> <p>Основной период — около 50 обращений к одному эксперту. Резервный день 22 июня — около 20 обращений к одному эксперту, резервный день 2 июля — 5 консультаций.</p> <p>Итого: 705.</p> <p>Общее количество обращений: 767</p>	X

5.	Наличие специально оборудованного в помещениях ПК рабочего места с выходом в Интернет для обеспечения возможности уточнения экспертами изложенных в экзаменационных работах участников ГИА фактов; востребованность этого рабочего места	На проверках всех экзаменов были рабочие места с выходом в Интернет. Рабочие места находились в аудитории экспертов-консультантов и были востребованы	Изменения не планируются
6.	Количество членов ПК	251	240
6.1.	имеющих статус ведущего эксперта	21	Изменения возможны, в зависимости от сдачи экспертами квалификационного испытания
6.2.	имеющих статус старшего эксперта	44	
6.3.	имеющих статус основного эксперта	186	
6.4.	помощников председателя ПК (при наличии)	Нет	Нет
7.	Информация о выявленных процедурных нарушениях, отстранении экспертов от работы и т. п. Описание, обстоятельства, принятые меры	1. Эксперт Н. В аудитории, в которой проходила проверка, позвонил не сданный экспертом телефон. Была написана объяснительная записка, эксперт отстранена от проверки и выведена из состава комиссии. Дальнейшее рассмотрение нарушения проводил Комитет по образованию Администрации СПб. 2. Эксперт М. Пользовалась мобильным телефоном вне аудитории в пункте проверки экзаменационных работ. Была написана объяснительная, эксперт отстранена от проверки и выведена из состава комиссии. Дальнейшее рассмотрение нарушения проводил Комитет по образованию Администрации СПб	
8.	Количество членов ПК, участвовавших в вебинарах по согласованию подходов к оцениванию, проводимых ФГБНУ «ФИПИ» перед экзаменом	21, ведущие и старшие эксперты	Увеличение количества участников
9.	Прочие условия (в случае выявления условий, существенно влияющих на качество работы ПК)	Нет	Нет

10.	Период проведения проверки экзаменационных работ (по каждому проведенному этапу ГИА от ЧЧ.ММ ДД.ММ.ГГ до ЧЧ.ММ ДД.ММ.ГГ)	07.04.2017 Начало: 11.00 07.04.2017. Окончание: 16.54 08.04.2017 12.04.2017 Начало: 11.00 12.04.2017. Окончание: 13.05 13.04.2017. 05.06.2017 Начало: 11.00 05.06.2017. Окончание: 13.46 08.06.2017 21.06.2017 Начало: 11.00 21.06.2017 Окончание: 18.38 22.06.2017 01.07.2017 Начало: 11.30 01.07.2017 Окончание: 13.17 02.07.2017	
-----	--	--	--

5.3. Квалификация экспертов

1. Квалификация экспертов соответствует порядку проведения ГИА. 175 экспертов имеют высшую категорию, 50 — первую; 29 — преподаватели вузов. В составе комиссии работают три доктора наук и 29 кандидатов наук.

2. Ежегодно проводится анализ работы экспертов, по результатам которого происходит исключение из состава комиссии не подтвердивших квалификацию экспертов и обучение новых.

3. В 2017 году в составе комиссии работал 31 вновь обученный эксперт (в 2016 году — 26, в 2015 году — 40). Таким образом, за последние три года произошло обновление комиссии на 97 человек, что составляет 38,64 % от состава ПК этого года. Состав групп на обучение новых экспертов формируется на конкурсной основе. Обучение новых экспертов в 2018 году не планируется.

5.4. Результаты работы ПК в 2017 году (табл. 25)

Таблица 25

Результаты работы ПК в 2017 году

№ п/п	Вид деятельности	Реализация
1.	Работа ПК при проверке развернутых ответов	
1.1.	• общее количество работ	11 901
1.2.	• общее количество заполненных работ	11 768
1.3.	• общее количество проверок первым и вторым экспертами	23 536
1.4.	• общее количество третьих проверок	5409
1.5.	• количество проверок апелляционных работ	560 (280 × 2)
1.6.	• количество пере проверок по решению ОИВ	На момент составления отчетов нет

1.7.	• количество экспертов, осуществлявших третьи проверки, их статусы	21 (ведущие) +44 (старшие) = 65
2.	Общее количество экспертов ПК, задействованных при проверке работ на разных этапах проведения ГИА	Досрочный период — 51. Основной период — 345 Итого: 396
3.	Общее количество экспертов ПК, задействованных при проверке апелляций	Досрочный период — 4. Основной период: 26 + 5 + 2 = 33. Итого: 37
4.	Работа ПК при рассмотрении апелляций	
4.1.	• Общее количество поданных апелляций	280
4.2.	• Количество удовлетворенных апелляций в отношении изменения баллов за развернутые ответы	206
4.2.1.	– Количество работ с понижением баллов по результатам апелляции. Основные причины изменений: (1) Ошибки экспертов, допущенные по невнимательности. (2) Неоднозначность трактовки ряда вопросов экзаменационного задания	33
4.2.2	– Количество работ с повышением баллов по результатам апелляции. Основные причины изменений: (1) Ошибки экспертов, допущенные по невнимательности. (2) Неоднозначность трактовки ряда вопросов экзаменационного задания	131
4.3.	• Минимальное и максимальное изменение количества баллов. Причины изменений: Ошибки, приведшие к недооценке одной работы на 4 балла, были вызваны невнимательностью эксперта, по видимому, спутавшего задания их разных вариантов	Минимальное: -1, +1 Максимальное: +4
5.	Изменения баллов по результатам перепроверок предметными комиссиями, созданными Рособрнадзором	На момент составления отчета — нет
5.1.	• Количество работ, по которым был принят результат перепроверки. Указать, на сколько первичных баллов были изменения	На момент составления отчета — нет
5.2.	• Количество работ, по которым не был принят результат перепроверки. Причины. Указать, на сколько первичных баллов были изменения	На момент составления отчета — нет
5.3.	• Количество работ, по которым был частично принят результат перепроверки. Причины. Указать, на сколько первичных баллов были изменения	На момент составления отчета — нет

**5.5. Список экспертов (анонимный),
регулярно (более чем в 5 % проверяемых работ) допускающих в оценивании
значительные расхождения в баллах, выставленных другими экспертами
(табл. 26)**

Таблица 26

**Список экспертов (анонимный),
регулярно (более чем в 5 % проверяемых работ) допускающих в оценивании
значительные расхождения в баллах, выставленных другими экспертами**

№		Данные о качестве работы в 2017 г. (% «виновности» в третьей проверке / % работ с расхождением более 5 баллов)	Выявленные причины расхождений. Принятые решения
1.	Эксперт А	Проверено 90 работ 0,4259259/ 0,11	Эксперт проявляет склонность к завышению. При ежегодной переподготовке эксперт будет направлена на обучение в группу для экспертов, склонных к завышению
2.	Эксперт Б	Проверено 100 работ 0,4375/0,1	Эксперт излишне требователен и проявляет склонность к занижению. При ежегодной переподготовке эксперт будет направлена на обучение в группу для экспертов, склонных к занижению
3.	Эксперт В	Проверено 90 работ 0,2/0,1	Эксперт проявляет склонность к завышению. При ежегодной переподготовке эксперт будет направлена на обучение в группу для экспертов, склонных к завышению
4.	Эксперт Г	Проверено 152 работы 0,325/0,085	Работа эксперта нестабильна. При ежегодной переподготовке на это будет обращено специальное внимание
5.	Эксперт Д	Проверено 178 работ 0,2352941/0,08	Эксперт излишне требователен и проявляет склонность к занижению. При ежегодной переподготовке эксперт будет направлена на обучение в группу для экспертов, склонных к занижению
6.	Эксперт Е	Проверено 90 работ 0,42/0,07	Эксперт проявляет склонность к завышению. При ежегодной переподготовке эксперт будет направлена на обучение в группу для экспертов, склонных к завышению
7.	Эксперт Ж	Проверено 173 работы 0,3404255/0,075	Очень опытный, внимательный и компетентный эксперт, превосходящий по качеству своей проверки средний уровень комиссии. Расхождения неизбежны
8.	Эксперт З	Проверено 60 работ 0,35/0,06	Работа эксперта нестабильна. При ежегодной переподготовке на это будет обращено специальное внимание

9.	Эксперт И	Проверено 60 работ 0,4666667/0,06	Эксперт излишне требователен и проявляет склонность к занижению. При ежегодной переподготовке эксперт будет направлена на обучение в группу для экспертов, склонных к занижению
10.	Эксперт К	Проверено 90 работ 0,5652174/0,06	Эксперт работает в ПК первый год и проявляется некоторую нестабильность в подходе. При переподготовке на это будет обращено особое внимание
11.	Эксперт Л	Проверено 353 работы 0,4776119/0,06	Ведущий эксперт, существенно превосходящий по своей компетентности средний уровень комиссии. Расхождения неизбежны
12.	Эксперт М	Проверено 120 работ 0,4/0,06	Эксперт излишне требователен и проявляет склонность к занижению. При ежегодной переподготовке эксперт будет направлена на обучение в группу для экспертов, склонных к занижению
13.	Эксперт Н	Проверено 70 работ 0,4054054/0,06	Эксперт проявляет склонность к завышению. При ежегодной переподготовке эксперт будет направлена на обучение в группу для экспертов, склонных к завышению
14.	Эксперт О	Проверено 38 работ 0,6666667/0,05	Работа эксперта нестабильна. При ежегодной переподготовке на это будет обращено особое внимание

Качество работы оценивается на основании данных о виновности эксперта в третьей проверке. При общем показателе третьей проверки 32 % минимальная виновность составила 10 %, максимальная — 77 %. Диапазон нормы определяется как 32 +/- (32-10) %, т. е. от 10 до 54 %. Шкала оценки качества выглядит так: 10–21 % — «отлично», 22–43 % — «хорошо», 44–54 % — «удовлетворительно», 55 % и выше — «неудовлетворительно».

5.6. Наличие документов регионального уровня о допуске к использованию экспертами ПК во время проведения проверки справочной литературы, калькуляторов, иных дополнительных материалов

Реквизиты документа: распоряжение Комитета по образованию СПб от 10.03.2017 № 762-Р «Об утверждении правовых актов по формированию и организации работы предметных комиссий Санкт-Петербурга при проведении государственной итоговой аттестации по образовательным программам среднего общего образования», приложение № 1.

В таблице 27 приведен перечень разрешенных к использованию материалов.

Перечень разрешенных к использованию материалов

№ п/п	Наименование материала
1.	Мобильными телефонами для оперативной связи с руководителем СПБЦО-КОиИТ, председателем ГЭК и т. д. могут пользоваться председатель ПК и его заместители в специальных помещениях, отведенных для работы экспертов-консультантов (V.42)
2.	Эксперт имеет право приносить в ППЗ, размещать на своем рабочем месте и использовать справочные материалы по предмету для уточнения изложенных в экзаменационных работах участников ГИА фактов. На рабочем столе эксперта может находиться не более одной единицы справочных материалов (VI.48)

5.7. Сведения о согласованности проверки работ экспертами региональной предметной комиссии

В 2017 году на третью проверку было направлено 47,15 % работ по основной волне и 41,62 % по всем пяти экзаменам (38,43 % в 2016 году, 38,16 % в 2015 году, 41,15 % в 2014 г.). Причины немалой количества работ, отправленных на третью проверку, таковы:

1. В 2017 году изменён критерий направления работ на третью проверку. В частности, по критериям К1–К3 учитывается суммарное различие баллов, выставленных экспертами.

2. Содержание курса обществознания оставляет пространство для расхождений во мнениях, как по теоретическим вопросам, так и при интерпретации явлений общественной жизни.

3. Возрастные различия между экспертами при их равной компетентности присоединяют к теоретическим знаниям разный жизненный опыт и различающиеся системы ценностей.

4. Как показано в обзоре экзаменационных материалов, в ряде случаев не вполне корректными являются формулировки критериев проверки заданий, что вызывало разночтения у экспертов.

5.8. Данные о рассмотрении апелляций

В 2017 году число апелляций по сравнению с 2016 годом несколько уменьшилось: 280 (2,39 %) против 323 (2,78 %). 74 апелляции (26,33 %) были отклонены. А из 206 удовлетворённых апелляций (73,67 %) по 30-ти оценка была пересмотрена в сторону понижения (14,56 %), по 44-м — оставлена без изменения (21,36 %), по 132-м — повышена (64,08 %).

При рассмотрении апелляций комиссия, состоящая из наиболее опытных и взыскательных экспертов, преследовала две цели:

1) выставление объективной оценки за рассматриваемую экзаменационную работу, вне зависимости от возможных последствий пересмотра оценки для апеллянта,

2) выявление проблемных вопросов и заданий, оценки по которым выставляются не должным образом.

Результатом стало немалое количество удовлетворённых апелляций, но, по сравнению с 2016 годом, с сокращением числа изменений баллов, более чем на 2–4 случая против 7, причём максимальное изменение состояло в повышении на 4 балла.

Комиссия считает рассмотрение апелляций важным инструментом оценки качества своей работы со стороны, наиболее в этом заинтересованной, то есть со стороны экзаменуемых. Приведённое выше распределение баллов свидетельствует об объективности проверки в целом, но не исключает «брака», который выявляется при рассмотрении апелляций. Показателем брака следует считать удвоенный процент удовлетворённых апелляций от общего числа работ, полагая, что равное число экзаменуемых получили завышенную и заниженную оценки, но первые не подавали апелляций. При сопоставимом по масштабам количестве экзаменуемых по разным предметам число апелляций, а также показатели удовлетворённых и отклонённых апелляций не должны оставаться стабильными из года в год.

5.9. Основные выводы

1. Условия работы ПК позволяют проводить проверку работ ГИА на должном уровне.

2. Состав ПК по количеству и квалификации экспертов адекватен числу участников экзамена и оптимальным срокам проведения проверки.

3. Работа ПК по обучению и переподготовке, а также по консультированию в ходе проверки позволяет поддерживать должный уровень качества работы.

4. Результаты работы ПК в сравнении с предшествующими двумя-тремя годами стабильны как в отношении среднего балла, так и по показателям третьей проверки и рассмотрения апелляций.

5. Показатели экспертов, допускающих при проверке наибольшие отклонения, умеренны, и их работа может быть скорректирована в ходе ежегодной переподготовки.

6. РЕКОМЕНДАЦИИ

6.1. Общие рекомендации

Наиболее общей рекомендацией является постоянное поддержание связи предмета с жизнью, с другими предметами в школе, реальное осуществление системно-деятельностного подхода в его изучении, освоении различных метапредметных умений в ходе обучения. Для учащихся с низким уровнем подготовки необходимо минимизировать и четко структурировать содержание предмета, включенного в экзамен, проверять его усвоение. Для учащихся с высоким уровнем подготовки, наоборот, необходима более активная организация самостоятельной работы, самопроверки и взаимопроверки ими собственных результатов обучения, оценка пробелов и достижений в обществоведческих знаниях и умениях. Опыт показывает, что лучшие результаты получают ученики, которые готовились самостоятельно под руководством наставника, а не те, которые только слушали, конспектировали и учили лекции даже самых выдающихся учителей.

В системе самообразования стоит еще раз обратить внимание учителей на необходимость опоры, прежде всего на материалы сайта ФИПИ, которые являются нормативными, а не на всевозможные пособия по подготовке к ЕГЭ разного рода и уровня. Из новых источников информации для самообразования в области преподавания предмета стоит обратить внимание на учебник издательства «Юрайт» 2016 года «Методика обучения обществознанию», особенно на главы, связанные с диагностикой обществоведческих достижений учащихся.

6.2. Рекомендации районным методическим службам

1. Проводить ежегодный анализ итогов сдачи ЕГЭ и информировать учителей о его результатах, планировать направления совершенствования системы подготовки учащихся к ЕГЭ в районах. Приглашать для проведения этих мероприятий руководителей ПК и ведущих экспертов предметной комиссии.

2. Распространять опыт лучших учителей по подготовке учащихся к экзамену через открытые уроки, выступления на районных и городских семинарах, мастер-классах и в других формах деятельности.

3. Вовлекать в активную методическую деятельность, курсы повышения квалификации учителей ОУ, выпускники которых показали на ЕГЭ низкие результаты.

4. Систематически проводить внешние мониторинги результатов обученности учащихся в формате ЕГЭ и доводить их результаты до всех участников образовательного процесса.

5. Включать в систему повышения квалификации учителей модули по совершенствованию деятельности учителя по подготовке выпускников школ к ГИА.

Предлагаем следующие темы для обсуждений и занятий в системе работы РМО и повышении квалификации учителей:

- ЕГЭ 2017: работа над ошибками.
- Навигатор по сайту ФИПИ для учителя и ученика.
- Достоинства и недостатки различных пособий и сайтов по подготовке к ЕГЭ.

- Аргумент, пояснение, пример: сходства и различия.
- Правила составления определений.
- Важнейшие новеллы российского права.
- Трудные моменты обществоведческого содержания.
- Обществознание и жизнь (примеры из общественной жизни и личного опыта, противоречия социальной жизни и идеальных типов социальных наук).

6. Инициировать в районах встречи с преподавателями высшей школы, проведение лекционно-практических занятий о современных тенденциях развития социально-гуманитарных наук.

7. Распространять опыт работы районов города по проведению в начале учебного года консультационных семинаров для учащихся по итогам ЕГЭ текущего года, проведение школьных и районных этапов олимпиад с использованием формата ЕГЭ (Приморский район).

8. Использовать ресурсы сайтов ИМЦ для оказания методической помощи учителям по этому направлению.

6.3. Рекомендации руководителям ОУ

1. При формировании учебных планов:

А) Учитывать потребности и социальный заказ участников образовательного процесса.

Б) В зависимости от выбранного профиля (социально-гуманитарного, социально-экономического) использовать рекомендуемые часы в полном объеме на изучение профильных предметов «Обществознание», «Экономика» и «Право» как самостоятельных учебных предметов.

2. При изучении предмета на базовом уровне использовать возможности элективных курсов для углубления и систематизации знаний и умений учащихся, например, элективные курсы, рекомендованные кафедрой социального образования СПб АППО, «Актуальные вопросы изучения обществознания» (авторы-составители Т. П. Волкова, С. В. Александрова) и «Основы экономической теории» (автор-составитель О. Б. Федоров). В соответствии с требованиями курсы обеспечены пособиями для учащихся и дидактическими материалами.

3. Использовать ресурс консультационных часов для подготовки учащихся к экзамену.

4. При осуществлении внутреннего контроля качества проводить мониторинги обученности учащихся в формате ЕГЭ с последующим анализом результатов и доведением их до всех участников образовательного процесса.

5. Систематически вместе с учителем проводить информационную и консультационную работу с родителями учащихся по подготовке к экзамену, повышая их уровень ответственности за результаты обучения.

6. Использовать возможности морального и материального стимулирования успешной деятельности учителя по подготовке учащихся к экзамену и работе в предметной комиссии по проверке заданий второй части ЕГЭ.

6.4. Рекомендации учителям

Для того чтобы подобрать эффективные способы решения проблемы, надо постараться правильно диагностировать ее причины.

Во время важнейшего этапа жизни своих учеников хороший учитель должен проявить к ним максимальное внимание, подсказать оптимальный индивидуальный образовательный маршрут.

Продолжает действовать тенденция: экзамен по обществознанию выбирают ученики с низким уровнем подготовки, которые считают его доступным, в отличие, например, от физики или даже истории. В этой связи перед учителем стоит задача показать всем ученикам сложность экзамена, разъяснить существенные отличия ОГЭ от ЕГЭ, настроить на необходимость серьезной подготовки, указать на недостаточность скромного личного опыта для получения даже минимального результата.

Всем учителям необходимо подробно изучить рекомендации ФИПИ по особенностям подготовки к экзамену учащихся с разным уровнем успеваемости по предмету: не занижать, но и не завышать планку требований. Учащиеся, чья задача состоит в преодолении порогового балла, должны прежде всего освоить основные обществоведческие понятия и овладеть метапредметными умениями. При этом есть очень сложные вопросы ЕГЭ, тонкости содержания, к которым мы обращаемся только на последнем этапе подготовки, — это темы и типичные ошибки, которые допускают даже ученики, набравшие более 80 баллов.

В режиме реального урока очень трудно осуществлять такой дифференцированный подход. На помощь учителю здесь приходит взаимообучение и взаимопроверка, когда лучше подготовленные ученики «шествуют» над менее подготовленными. Эффективным приемом дифференциации является трехуровневое домашнее задание: обязательный минимум для всех; вариативное (с необходимостью выбора отдельных заданий) и дополнительное по желанию. К последнему типу будут относиться задания повышенной сложности для тех, кто готовится получать высокие баллы или участвовать в предметной олимпиаде. Среди современных педагогических технологий для реализации дифференцированного подхода к подготовке оптимальнее всего использовать блочно-модульную технологию обучения.

В процессе подготовки к ЕГЭ важно познакомить учеников с особенностями организации и проверки экзамена, для того чтобы они психологически не рассчитывали на списывание.

Большинство бюджетных мест в вузах Москвы и Санкт-Петербурга, особенно на престижных социально-гуманитарных факультетах, занимают ребята, приехавшие из других субъектов РФ. Надо разъяснить важнейшую (если не первостепенную) роль внутренней мотивации и самоподготовки в достижении высоких результатов. Стоит составить для себя календарный план освоения содержания, чтобы все успеть.

Однако в больших населенных пунктах есть и еще одна проблема — некачественные услуги курсов и репетиторов. В крупных же городах рынок услуг по подготовке к ЕГЭ настолько велик, что разобраться в нем не представляется возможным: в итоге учащиеся изучают много лишнего, не получая необходимого, готовятся к ЕГЭ позапрошлого года или вообще учат ошибочный материал, узнавая об этом только во время апелляции. Современное информационное пространство позволяет узнать многое о конкретных курсах или преподавателях. Надо использовать все возможные сегодня способы мониторинга рынка услуг, прежде чем сделать этот важнейший выбор. Главное в этом процессе — вместе с учениками совершить виртуальную экскурсию по сайту ФИПИ и подробно разъяснить, какая необходимая информация содержится в каждом виде материала, на что надо обратить особое внимание.

По опыту прошлых лет можно сделать вывод, что если в кодификаторе появились новые единицы содержания, это означает, что вопросы по ним обязательно будут в ЕГЭ текущего года. В эти годы трудно найти пособия, где новые темы хорошо изложены и обеспечены заданиями — приходится готовиться самостоятельно. Тем не менее, не всегда надо прямо реагировать на сокращение тем: несколько раз были случаи, когда тему из кодификатора убрали или изменили, а вопросы по ней остались.

В качестве одного из приемов подготовки к экзамену учитель может написать сам или составить из различных ответов вариант работы с типичными ошибками и организовать в классе ее совместный анализ и проверку.

В приложении № 1 спецификации есть примерное распределение времени для выполнения разных заданий, что поможет лучше организовать свое время при написании работы. Необходимо несколько раз написать пробный экзамен в условиях, максимально приближенных к реальным, как минимум дома с будильником. В этом году многие хорошие работы оказались недописанными из-за того, что некоторые экзаменуемые пытались полностью написать работу сначала на черновик. Надо учить работать с черновиком, фиксировать в нем только основные положения или то, что опасаясь забыть.

В спецификации также стоит обратить внимание на характеристику отдельных заданий, ведь к конкретным вопросам по их форме (№ 10, 12) или по содержанию (№ 14, 16) можно готовиться более целенаправленно.

Следует выполнить все задания из «Открытого банка заданий» — несмотря на то что некоторых форм представленных там заданий уже нет в ЕГЭ, ведь это самый адекватный источник для оценки уровня своей подготовленности к экзамену. В приложении № 2 спецификации перечислены все статьи и главы нормативно-правовых актов, которые спрашивают в заданиях ЕГЭ. Надо по-

знакомиться со всеми указанными там актами в их последней редакции, так как новеллы права могут присутствовать в ЕГЭ.

Стержнем процесса совершенствования подготовки к экзамену является постоянная коррекция деятельности учителя на основе полученных результатов. Из отчета ФИПИ о результатах ЕГЭ по всей стране и методических рекомендаций по подготовке можно сделать косвенные выводы о том, что спрашивается, в том числе в первой части работы, которую мы не видим. Например, в отчете текущего года авторы сетуют на то, что ученики очень плохо в вопросе № 14 смогли разграничить полномочия федерального центра и субъектов РФ. Отчет по региону позволяет выявить не столько проблемы личной профессиональной деятельности учителя, сколько всей местной системы подготовки, включая курсы и репетиторские услуги, которые учителю приходится корректировать.

Самой важной для учителя информацией будут результаты его собственных учеников. Таблица результатов, которая приходит в школу после экзамена, должна быть тщательно проанализирована учителем по вертикали: так он выявит виды заданий и элементы содержания, которые оказались проблемными сразу у многих учеников. Если большинство участников ЕГЭ не справились с заданием, то с высокой долей вероятности есть недостаток в системе подготовки преподавателя, который ему нужно целенаправленно исправлять.

Учителю важно учесть не только плохие, но и хорошие результаты. Стоит вспомнить и сравнить, как осуществлялась подготовка к выполнению этих заданий — так можно выявить более и менее эффективные приемы обучения, усилить первые и минимизировать вторые. Для того чтобы точнее диагностировать причины массового плохого выполнения заданий, можно с разрешения учеников, по их паспортным данным войти в их личные кабинеты и увидеть, за что конкретно были снижены баллы. В итоге учитель должен для себя определить систему коррекции собственной работы по подготовке учеников к ЕГЭ.

Для организации системной подготовки к выполнению заданий № 1–3 удобнее всего использовать кластеры — сложные нелинейные многоуровневые схемы, характеризующие изучаемое явление с разных сторон: ступени, виды, этапы развития, функции и т. д. Такой кластер помогает обобщить и систематизировать знания, увидеть логику темы, различные виды связей между явлениями; наглядный образ способствует более прочному усвоению материала.

Для правильного выполнения задания № 20 главное — внимательно прочитать текст, так как в большинстве случаев в предшествующем или следующем предложении есть подсказки относительно спорных слов. При выполнении задания важно понимать, что слова из предложенного списка не могут повторяться, но могут менять число и падеж, однако их грамматическая форма может служить подсказкой при выборе ответа.

В заданиях на определение верных суждений необходимо помнить три особенности социального познания: из любого правила есть исключения; любое социальное явление имеет как позитивные, так и негативные стороны; общество является универсальной системой, все подсистемы и элементы которой взаимосвязаны. Для тренировки выполнения заданий этого вида удобно ис-

пользовать на разных этапах урока блиц-опросы в стиле «верите ли вы», отвечать на которые можно поднятием карточек двух цветов. В учебниках по обществознанию и экономике издательского центра «Вентана-Граф» использован эффективный прием, обеспечивающий ученикам возможность самопроверки выполнения заданий такого вида: все вопросы пронумерованы, а ученику нужно сложить номера ячеек с верными ответами и проверить, сходится ли сумма.

При выполнении заданий на анализ социальных реалий следует ориентироваться строго на условие, не домысливая ситуацию. Если по условию задачи студенты проходили практику на деревообрабатывающем комбинате, то они осуществляли духовную познавательную деятельность, а не практическую преобразовательную или трудовую, так как в условии ничего не сказано о том, что они сами работали на станках и обрабатывали древесину и т. д.

В вопросах на сравнение надо обращать особое внимание на то, какие именно черты нужно выбрать — просто характерные для объекта или свойственные исключительно одному объекту. Например, в задании «Какой из дополнительных признаков укажет на то, что речь идет именно о тоталитарном государстве?» вариант ответа «монополия одной партии в политической сфере» не подходит, так как она может относиться и к авторитаризму, а вариант ответа «обязательная для всех идеология» подойдет, так как характеризует только тоталитаризм. В такой логике следует проводить сравнение и на уроках.

Ошибки учащихся при выполнении задания № 10 связаны с тем, что многие ученики уверены: в экономической задаче происходит изменение цены. Некоторые выпускники не понимают, что речь в задачах идет о совокупном спросе и совокупном, а не индивидуальном, предложении, и если на рынке появился новый производитель карандашей, одному производителю, может, и придется сократить производство, но совокупное предложение все равно возрастет.

При работе над всеми заданиями этой части важно понимать, что высший балл ставят только за полное и абсолютно правильное выполнение задания, поэтому следует проверять наличие всех элементов ответа. В ЕГЭ по обществознанию, в отличие от других предметов, редко снижают баллы за неправильные ответы, но не надо усердствовать с дополнительными ответами, ведь на другие вопросы можно не успеть ответить вообще.

При выполнении всех заданий по тексту важно четко отслеживать, на что именно следует опираться при ответе — на текст и позицию автора или/и на свой личный опыт, знание обществоведческого курса, информацию об общественной жизни. Самый правильный собственный ответ будет оценен в 0 баллов, если в задании требовалось осветить позицию автора текста. Следует помнить, что вопросы не обязательно соответствуют структуре текста, и ответ на первый вопрос может содержаться в последнем предложении.

В задании № 21 обычно нужно найти информацию в тексте. Здесь очень важно правильно определить объем цитирования. За переписывание текста целыми абзацами ставят 0 баллов, однако излишне сокращать ответ тоже нельзя. Например, без указания на степень безработицы ее саму по себе нельзя считать проявлением экономического кризиса.

Задания № 23 и 26 и критерий КЗ задания № 29 оценивают умение учеников приводить примеры. При оценке выполнения этих заданий между экспертами часто возникают расхождения из-за того, что они по-разному понимают, какую степень конкретизации можно засчитывать за пример, а какую нет. В период подготовки к экзамену важно объяснить ученику, что лучший пример, который будет засчитан всеми экспертами, — это факт, а именно кто, что, где и когда сделал (или указание хотя бы на одну из этих позиций). Огромным подспорьем при выполнении заданий на приведение примеров служит история (как наука фактов). Кроме того, можно и нужно приводить примеры из литературы, искусства, естественных наук, личного опыта, современной общественной жизни. Поэтому при изучении материала учителю необходимо выстраивать межпредметные связи, привлекать личный социальный опыт учеников, регулярно проводить обзоры основных новостей общественной жизни.

Выполняя задание № 26, надо понимать, что оценка обычно ставится только за пару «вид – пример», «функция – пример», «уровень – пример», «признак – пример» и т. д. Если ученик назовет даже шесть функций без примеров или просто 10 примеров, он получит 0 баллов. Важно также понимать, что однотипные примеры будут засчитаны как один. Чем более разнообразные примеры может привести ученик, тем больше вероятность, что будет засчитан каждый из них.

Современные учащиеся не хотят и не могут заучивать множество сложных объемных определений из учебников и пособий. Поэтому надо учить школьников самостоятельно формулировать определения, ориентируясь на минимальные требования задания — два существенных признака понятия, в совокупности отличающие его от всех других понятий. Вместе с учениками можно и нужно составить такой мини-словарь, и уже его учить, проводить по нему словарные диктанты, использовать другие традиционные приемы работы с понятиями.

Ученики уже хорошо усвоили, что такое план и форма сложного плана. Как правило, они стараются, чтобы план был содержательным и отражал специфику темы. Сегодня большинство проблем при выполнении задания № 28 связано с незнанием учебного материала или с неспособностью ученика его переструктурировать. Если раньше планы часто повторяли темы кодификатора и к ним можно было заранее подготовиться, то теперь темы формулируются достаточно узко и требуют соединения знаний из разных тем. Следует прекратить практику заучивания плана на все темы кодификатора, которую использовали многие учителя для подготовки, и перейти к составлению разных вариантов плана по разным модификациям одной и той же темы.

Попадать в два обязательных пункта плана не сложно, если не начинать сразу писать все, что знаю, а подумать, в чем состоит специфика именно этого ракурса рассмотрения темы. Например, при теме «роль чего-либо» обязательным пунктом плана будут функции, при теме «развитие» — этапы и факторы и т. д. Ученикам следует понимать, что первый пункт плана — «определение» — никогда не является основным.

Первая задача, которая встает перед учеником при выполнении задания № 29, — грамотно выбрать тему. Опасно выбирать образные высказывания, потому что можно неверно понять их смысл. На экзамене следует выбирать не самое интересное высказывание, а то, по которому ученик может максимально соответствовать требованиям его выполнения. Поэтому в процессе подготовки можно давать задание учащимся выбрать тему для предполагаемого сочинения и аргументировать свой выбор. Приоритетную для себя альтернативу ученик может выбрать заранее и готовиться к ней больше, чем к другим. Почти все высказывания не однозначны, и согласиться с ними можно лишь частично, при определенных условиях, почти всегда можно найти исключения, выпадающие из контекста, можно оспорить категоричность позиции автора, ее абсолютность для всех времен и народов.

Важно помнить, что в сочинении снижаются баллы за теоретическую ошибку, поэтому здесь лишнего, того, в чем ты не уверен, лучше не писать, и вообще нужно быть очень внимательным к словам. Для подготовки можно провести с учениками тренинг «Найди ошибку». Например, почему за фразу «правовые и социальные нормы» ученику был снижен балл?

Некоторые учителя требуют от учеников написания бесконечного числа сочинений, чтобы «набить руку». Однако написание полноценного сочинения занимает слишком много времени и сил, а само литературное обрамление идей, стилистика текста никак не оценивается в ЕГЭ. Поэтому вполне достаточно написать несколько (5–7) сочинений на высший балл, чтобы прочувствовать, каким оно должно быть. Для достижения этого результата можно разрешить пользоваться любыми источниками информации, писать сочинение дома за любой срок. Остальные тренировочные сочинения можно написать в виде «попадания в критерии»: смысл, своя позиция, основные определения, перечень основных понятий, фрагмент теории, несколько примеров с указанием областей, вывод. Еще пару полноценных сочинений следует написать на пробных ЕГЭ в условиях, приближенных к экзаменационным.

В целом при подготовке к ЕГЭ больше всего важна мотивация и правильная организация самостоятельной деятельности учеников.

6.5. Рекомендации разработчикам КИМ

Прошедший накануне проверки основной волны веб-семинар был интересен по содержанию, но его проведение едва ли повлияло на результаты проверки в силу слишком небольшой временной дистанции. Такого рода семинары целесообразно проводить с частотой один раз в месяц на протяжении февраля–мая. При этом следует разрешить экспертам ПК участвовать в семинарах на своих рабочих местах, то есть в школах.

**РЕЗУЛЬТАТЫ
ЕДИНОГО ГОСУДАРСТВЕННОГО ЭКЗАМЕНА
ПО ОБЩЕСТВОЗНАНИЮ
В 2017 ГОДУ В САНКТ-ПЕТЕРБУРГЕ**

Аналитический отчет предметной комиссии

Технический редактор – М.П. Куликова

Компьютерная верстка – С.А. Маркова

Материалы сборника публикуются в авторской редакции.

Подписано в печать 01.09.2017. Формат 60x90 1/16
Гарнитура Times, Arial. Усл.печ.л. 3,5. Тираж 100 экз. Зак. 223/12

Издано в ГБУ ДПО «Санкт-Петербургский центр
оценки качества образования и информационных технологий»

190068, Санкт-Петербург, Вознесенский пр., д. 34 лит. А