

КОМИТЕТ ПО ОБРАЗОВАНИЮ

**Государственное бюджетное учреждение
дополнительного профессионального образования
«Санкт-Петербургский центр оценки качества образования
и информационных технологий»**

**РЕЗУЛЬТАТЫ
ЕДИНОГО ГОСУДАРСТВЕННОГО ЭКЗАМЕНА
ПО РУССКОМУ ЯЗЫКУ В 2017 ГОДУ
В САНКТ-ПЕТЕРБУРГЕ**

***АНАЛИТИЧЕСКИЙ ОТЧЕТ
ПРЕДМЕТНОЙ КОМИССИИ***

**Санкт-Петербург
2017**

УДК 004.9
Р 34

Результаты единого государственного экзамена по русскому языку в 2017 году в Санкт-Петербурге: Аналитический отчет предметной комиссии. – СПб: ГБУ ДПО «СПбЦОКОиИТ», 2017. – 43 с.

Отчет подготовили:

Л. Н. Каминская, председатель региональной предметной комиссии по русскому языку, кандидат филологических наук, доцент кафедры общего языкознания филологического факультета СПбГУ.

С. П. Белокурова, заместитель председателя региональной предметной комиссии по русскому языку, учитель русского языка и литературы гимназии № 405 Красногвардейского района, методист ИМЦ Красногвардейского района, Заслуженный учитель РФ.

Материалы сборника публикуются в авторской редакции.

ВВЕДЕНИЕ

Единый государственный экзамен по русскому языку проводится в Санкт-Петербурге с 2004 года. Ежегодный анализ результатов экзамена позволяет рассматривать ЕГЭ по русскому языку как универсальную форму итогового контроля знаний учащихся и эффективный инструмент проверки обученности по предмету.

Основную долю участников ЕГЭ по русскому языку, как и в прошлые годы, составляют выпускники СОО текущего года: 90,3% от общего количества участников ЕГЭ по предмету. Выпускники прошлых лет составляют чуть более 2,7%, выпускники СПО – около 6,7%, иные участники – 0,9%.

Среди участников экзамена представлены выпускники разных типов и видов СОО и СПО: средних общеобразовательных школ, средних общеобразовательных школ с углублённым изучением отдельных предметов, гимназий, лицеев, общеобразовательных школ-интернатов, школы-интернаты с углублённым изучением отдельных предметов, гимназии-интерната, кадетской школы, специальных (коррекционных) общеобразовательных школ, специальных (коррекционных) школ-интернатов, Центра лечебной педагогики и дифференцированного обучения, центров образования, профессиональных лицеев, техникумов, колледжей, Суворовского и Нахимовского военных училищ, а также Кадетского (морского кадетского) военного корпуса, образовательных учреждений городского и федерального подчинения.

В процентном отношении количество экзаменуемых, сдающих ЕГЭ в основной период, уменьшилось с 90,39% от общего количества участников в 2016 году до 83,48% в 2017 году.

Средний балл ЕГЭ в 2017 году в Санкт-Петербурге по всем этапам составил **70,91**, что на 0,48 балла ниже, чем в 2016 году. Как и в 2016 году, средний балл в Санкт-Петербурге (70,91) оказался выше, чем по РФ, где средний балл составил в 2017 году, как и в предшествующем 2016, **67,8** балла.

(http://www.ege.edu.ru/ru/news/News/index.php?id_4=24526&id_86=19257&id_90=19533).

Количество участников, не преодолевших пороговый балл на основном этапе, по РФ – 0,5%, в Санкт-Петербурге – 0,21% (из них для выпускников текущего года, обучающихся по программам среднего общего образования, этот показатель составил 0,06%, по программам СПО – 0,13%, среди ВПЛ – 0,02%).

Результаты ЕГЭ 2017 года в Санкт-Петербурге в целом свидетельствуют о стабильно высоком уровне подготовки участников экзамена. Главной задачей будущего года комиссия, как и в предыдущие годы, считает сокращение числа экзаменуемых, набравших балл ниже минимального, а также увеличение числа участников, набравших от 61 до 100 баллов.

1. ХАРАКТЕРИСТИКА КОНТРОЛЬНЫХ-ИЗМЕРИТЕЛЬНЫХ МАТЕРИАЛОВ (ДАЛЕЕ КИМ) ЕГЭ 2017 ГОДА¹. СРАВНЕНИЕ С КИМ 2016 ГОДА

Каждый вариант экзаменационной работы состоит из двух частей и включает 25 заданий, различающихся формой предъявления языкового материала и уровнем сложности.

Часть 1 ЕГЭ по русскому языку содержит 24 задания с кратким ответом в словесной или цифровой форме. В экзаменационной работе предложены следующие типы заданий с кратким ответом:

– задания открытого типа на запись самостоятельно сформулированного правильного ответа;

– задания на выбор и запись одного или нескольких правильных ответов из предложенного перечня ответов.

Ответ на задания части 1 даётся соответствующей записью в виде слова, словосочетания, числа или последовательности слов, чисел, записанных без пробелов, запятых и других дополнительных символов. Часть 1 проверяет усвоение выпускниками учебного материала как на базовом, так и на высоком уровнях сложности (задания 7, 23–24).

Часть 2 содержит 1 задание открытого типа с развёрнутым ответом (сочинение), проверяющее умения в области информационной переработки предложенного текста (формулировка одной из проблем текста, комментариев к сформулированной проблеме, формулировка авторской позиции по проблеме), а также умение создавать собственное высказывание на основе прочитанного текста.

Задания экзаменационной работы по русскому языку различны по способам предъявления языкового материала. Экзаменуемый работает с отобранным языковым материалом, представленным в виде отдельных слов, словосочетаний или предложений; с языковыми явлениями, представленными в тексте; создаёт собственное письменное монологическое высказывание.

По сравнению с КИМ 2016 года все основные параметры экзаменационной работы **части 1** в КИМ 2017 года в целом сохранены. В ряду особенностей КИМ 2017 года (*открытый вариант КИМ 401*) есть несколько заданий, существенно усложнённых по сравнению с теми же заданиями КИМ 2016 года, так как в них расширен языковой материал заданий с кратким ответом:

– задание №17 (языковой материал этого задания расширен за счёт присоединения к теме «Обособление вводных слов» темы «Обособление обращений»);

– задание №22 (дополнено множественностью языковых примеров лексических единиц, из которых надо выбрать только одну);

– задание №23 (расширенный языковой материал по теме «Средства связи предложений в тексте» в обновлённом виде предполагает как один, так и несколько правильных ответов).

¹ *Примечание.* Содержательные особенности КИМ 2017 года здесь и далее представлены на основе открытого варианта КИМ (согласно письму ФИПИ это вариант 401).

Примеры заданий:

- 8 Определите слово, в котором пропущена безударная чередующаяся гласная корня. Выпишите это слово, вставив пропущенную букву.

прик..саясь

обл..чное (небо)

г..роический

к..лорийный

г..ревать

Ответ: _____.

Содержательную особенность задания определяет неявность для многих участников экзамена проверочного слова к прилагательному *обл..чное* (небо), а также внешняя схожесть корня глагола *г..ревать* с корнем с чередованием *-гар- — — гор*.

- 17 Расставьте все недостающие знаки препинания: укажите цифру(-ы), на месте которой(-ых) в предложениях должна(-ы) стоять запятая(-ые).

Какая тишь! Уже (1) наверно (2) поздно.

Давно (3) должно (4) быть (5) спели петухи...

А даль чиста. А небо звёздно-звёздно.

И вокруг луны – зелёные круги.

(П. Шубин)

Ответ: _____.

Задание 17, по замыслу составителей КИМ, может включать языковой материал по двум темам: «Обособление вводных слов» темы «Обособление обращений». Сложность для участников может представлять разделение вводной конструкции – (3) *должно* (4) *быть* (5), а также разрушение алгоритма в результате отсутствия обращения в конкретном задании.

- 19 Расставьте знаки препинания: укажите цифру(-ы), на месте которой(-ых) в предложении должна(-ы) стоять запятая(-ые).

Туманные громады поднимались по ночному небу (1) и (2) когда поглощён был последний звёздный просвет (3) слепой ветер, закрыв лицо рукавами, низко пронёсся вдоль опустевшей улицы (4) после чего взлетел на крыши домов и уже там, в вышине, пустился в пляс.

Ответ: _____.

Содержательной особенностью данного задания открытого варианта КИМ 2017 года является отсутствие традиционного союза между однородными членами предложения, в частности – сказуемыми в последней части предложения.

Остальные задания части 1 в КИМ 2017 года в основном коррелируют с заданиями КИМ 2016 года.

Часть 2 (задание 25 – сочинение) – это задание повышенного уровня сложности.

Задание 25 с развёрнутым ответом полностью соответствует заданию предыдущего года. Экзаменуемому предлагается написать сочинение по прочитанному тексту. Необходимо сформулировать одну из проблем, поставленных

автором текста, прокомментировать сформулированную проблему, включить в комментарий два примера-иллюстрации из прочитанного текста, которые, по мнению экзаменуемого, важны для понимания проблемы исходного текста (при этом следует избегать чрезмерного цитирования), сформулировать позицию автора (рассказчика), написать, согласен экзаменуемый или нет с точкой зрения автора прочитанного текста, объяснить свою позицию, аргументировать точку зрения, опираясь в первую очередь на читательский опыт, а также на знания и жизненные наблюдения. Объем сочинения должен составлять не менее 150 слов. Работа, написанная без опоры на прочитанный текст (не по данному тексту), не оценивается. Если сочинение представляет собой пересказанный или полностью переписанный исходный текст без каких бы то ни было комментариев, то такая работа оценивается 0 баллов. Сочинение должно быть написано аккуратно, разборчивым почерком.

На выполнение всей экзаменационной работы отводится 3,5 часа (210 минут).

1.1. Структура экзаменационной работы (табл. 1)

Таблица 1

Распределение заданий по частям экзаменационной работы

Часть работы	Количество и перечень заданий	Максимальный первичный балл (МПБ)	Процент МПБ за выполнение заданий данной части от МПБ за всю работу, равного 57 баллам	Тип заданий	Рекомендованное время на выполнение
Часть 1	24 (1–24)	33	58 %	Задания с кратким ответом	90 мин
Часть 2	1	24	42 %	Задание с развернутым ответом	120 мин
<i>Итого</i>	25	57	100%		210 мин

1.2. Содержательные разделы экзаменационной работы.

Распределение заданий КИМ ЕГЭ по содержанию и видам деятельности.

Распределение заданий по основным содержательным разделам учебного предмета «Русский язык» (табл. 2)

Таблица 2

Распределение заданий по основным содержательным разделам учебного предмета «Русский язык»

Содержательный раздел	Количество заданий	Максимальный первичный балл (МПБ)	Процент МПБ за выполнение заданий данного раздела содержания от МПБ за всю работу, равного 57 баллам
Речь. Текст	5	6	11 %
Лексика и фразеология	2	2	3 %

Речь. Нормы орфографии	7	7	12 %
Речь. Нормы пунктуации	5	6	11 %
Речь. Языковые нормы	4	8	14 %
Речь. Выразительность русской речи	1	4	7 %
Развитие речи. Сочинение	1	24	42 %
<i>Итого</i>	25	57	100 %

Варианты КИМ равноценны по трудности, одинаковы по структуре, параллельны по расположению заданий: под одним и тем же порядковым номером во всех вариантах работы находятся задания, проверяющие одни и те же элементы содержания.

При этом задания КИМ по русскому языку различны **по способам предъявления языкового материала** (табл. 3). Экзаменуемый работает с отобранным языковым материалом, представленным в виде отдельных слов, словосочетаний или предложений; с языковыми явлениями, предъявленными в тексте; создаёт собственное письменное монологическое высказывание.

Таблица 3

Распределение заданий по проверяемым видам работы с языковым материалом

Виды работы с языковым материалом	Количество заданий	Максимальный первичный балл (МПБ)	Процент МПБ за выполнение заданий, предусматривающих различные виды работы с языковым материалом, от МПБ за всю работу
Работа с отобранным языковым материалом, представленным в виде отдельных слов, словосочетаний или предложений	16 (4–19)	21	37 %
Работа с языковыми явлениями, предъявленными в тексте	8 (1–3, 20–24)	12	21 %
Работа над письменным монологическим высказыванием	1 (25)	24	42 %
<i>Итого</i>	25	57	100 %

1.3. Распределение заданий по уровню сложности

Распределение заданий экзаменационной работы по уровню сложности представлено в таблице 4.

Часть 1 проверяет усвоение выпускниками учебного материала как на базовом, так и на высоком уровнях сложности. Высокому уровню сложности соответствуют задания 7, 23–24.

Часть 2 (задание 25 – сочинение) может быть выполнена экзаменуемым на любом уровне сложности (базовом, высоком, повышенном).

Распределение заданий КИМ ЕГЭ по уровню сложности

Уровень сложности	Число заданий	Максимальный первичный балл (МПБ)	Процент МПБ за выполнение заданий данного уровня сложности от МПБ за всю работу, равного 57 баллам
Базовый	21	23	40 %
Высокий	3	10	18 %
Повышенный	1	24	42 %
<i>Итого</i>	25	57	100%

1.4. Система оценивания отдельных заданий и экзаменационной работы в целом

За верное выполнение каждого задания части 1 (кроме заданий 1, 7, 15 и 24) экзаменуемый получает по 1 баллу. За неверный ответ или отсутствие ответа выставляется 0 баллов.

За выполнение заданий 1 и 15 может быть выставлено от 0 до 2 баллов. Верным считается ответ, в котором есть все цифры из эталона и отсутствуют другие цифры. 1 балл ставится, если одна из цифр, указанных в ответе, не соответствует эталону или если одна из цифр, указанных в эталоне ответа, отсутствует. Во всех других случаях выставляется 0 баллов. **Порядок записи цифр в ответе не имеет значения.**

За выполнение задания 7 может быть выставлено от 0 до 5 баллов. За каждую верно указанную цифру, соответствующую номеру из списка, экзаменуемый получает по 1 баллу (5 баллов – нет ошибок; 4 балла – допущена одна ошибка; 3 балла – допущено две ошибки; 2 балла – верно указаны две цифры; 1 балл – верно указана только одна цифра; 0 баллов – полностью неверный ответ, т.е. неверная последовательность цифр или её отсутствие). **Порядок записи цифр в ответе имеет значение.**

За выполнение задания 24 может быть выставлено от 0 до 4 баллов. За каждую верно указанную цифру, соответствующую номеру термина из списка, экзаменуемый получает по 1 баллу (4 балла – нет ошибок; 3 балла – допущена 1 ошибка; 2 балла – допущено 2 ошибки; 1 балл – допущено 3 ошибки; 0 баллов – полностью неверный ответ, т.е. неверная последовательность цифр или её отсутствие). **Порядок записи цифр в ответе имеет значение.**

Максимальное количество баллов, которое может получить экзаменуемый, правильно выполнивший задание части 2 (сочинение), составляет 24 балла.

За верное выполнение всех заданий экзаменационной работы можно получить максимально 57 первичных баллов.

В соответствии с Порядком проведения государственной итоговой аттестации по образовательным программам среднего общего образования «по результатам первой и второй проверок эксперты независимо друг от друга выставляют баллы за каждый ответ на задание 25 экзаменационной работы ЕГЭ – задания с развёрнутым ответом. В случае существенного расхождения в баллах, выставленных двумя экспертами, назначается третья проверка. Существенное

расхождение в баллах определено в критериях оценивания по соответствующему учебному предмету»².

На основе результатов выполнения всех заданий работы определяются тестовые баллы по 100-балльной шкале, которые используются для государственной (итоговой) аттестации.

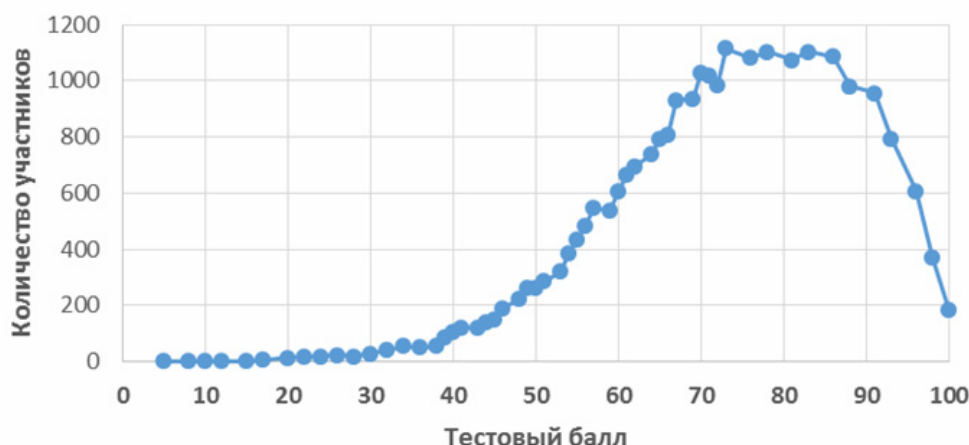
Шкала перевода первичных баллов в тестовые размещается на Официальном информационном портале Государственной итоговой аттестации выпускников 9 и 11 классов в Санкт-Петербурге³.

1.5. План экзаменационной работы

Для формирования вариантов экзаменационной работы по русскому языку разработан обобщённый план экзаменационной работы, представленный в Приложении к **Спецификации** контрольных измерительных материалов для проведения в 2017 году единого государственного экзамена по русскому языку⁴. В Обобщённый план варианта КИМ ЕГЭ 2017 года по русскому языку включена информация об уровнях сложности заданий: Б – базовый, П – повышенный, В – высокий в соответствии с номерами заданий, а также информация о проверяемых элементах содержания и максимальном балле за выполнение каждого задания. Ознакомление с этими материалами поможет педагогам и учащимся снять целый ряд вопросов о структуре и системе оценивания ЕГЭ по русскому языку.

2. ОСНОВНЫЕ РЕЗУЛЬТАТЫ ЕГЭ ПО РУССКОМУ ЯЗЫКУ В 2017 ГОДУ

Диаграмма распределения участников по тестовым баллам в 2017 году



² Приказ Минобрнауки России от 26.12.2013 № 1400 зарегистрирован Минюстом России 03.02.2014 № 31205.

³ <http://www.ege.spb.ru>

⁴ Спецификация контрольных измерительных материалов для проведения в 2017 году единого государственного экзамена по русскому языку: <http://fipi.ru/ege-i-gve-11/demoversii-specifikacii-kodifikatory>

Гребень баллов, как видно на диаграмме, приходится на показатели от 72 до 86, что свидетельствует о довольно высоком уровне подготовки участников ЕГЭ в Санкт-Петербурге.

Динамика результатов ЕГЭ по предмету за последние 3 года показана в таблице 5.

Таблица 5

Динамика результатов ЕГЭ по предмету за последние 3 года

	Субъект РФ: Санкт-Петербург		
	2015 год	2016 год	2017 год
Не преодолели минимального балла	67	57	49
Средний балл	69,23	71,39	70,91
Получили от 81 до 100 баллов	5695	7898	7152
Получили 100 баллов	70	149	184

Результаты по группам участников экзамена с различным уровнем подготовки с учётом категории участников ЕГЭ представлены в таблице 6.

Таблица 6

Результаты по группам участников экзамена с различным уровнем подготовки с учётом категории участников ЕГЭ

	Выпускники текущего года, обучающиеся по программам СОО	Выпускники текущего года, обучающиеся по программам СПО	Выпускники прошлых лет
Доля участников, набравших балл ниже минимального	0,06%	0,13%	0,02%
Доля участников, получивших тестовый балл от минимального балла до 60 баллов	18,12%	3,58%	0,82%
Доля участников, получивших от 61 до 80 баллов	44,48%	2,52%	1,20%
Доля участников, получивших от 81 до 100 баллов	27,69%	0,57%	0,73%
Количество выпускников, получивших 100 баллов	178	3	3

Сравнение данных по разным категориям участников свидетельствует о том, что высокие результаты показывают преимущественно выпускники текущего года, для которых экзамен актуален в связи с необходимостью продолжения учёбы в вузах, поэтому они лучше мотивированы на результат, тогда как участники категорий СПО и ВПЛ по позициям «Доля участников, получивших от 61 до 80 баллов», «Доля участников, получивших от 81 до 100 баллов», а также по количеству стобалльников показывают низкие результаты. При этом низкие результаты СОО и других типов ОО по позиции «Доля участников, набравших балл ниже минимального» в целом коррелируют (от 0,02% у ВПЛ до 0,13% у участников из системы СПО).

Сравнение данных разных типов ОО, функционирующих в Санкт-Петербурге, свидетельствует о том, что высокие результаты показывают преимущественно выпускники лицеев, гимназий и СОШ, тогда как участники из других типов ОО региона по позициям «Доля участников, получивших от 61 до 80 баллов», «Доля участников, получивших от 81 до 100 баллов», а также по количеству стобалльников существенно отстают от первых трёх категорий ОО. При этом низкие результаты СОШ и других типов ОО в целом коррелируют (около 0,6% не преодолевших пороговых значений).

Распределение результатов участников ЕГЭ 2017 года по административно-территориальным единицам (АТЕ) (табл. 7)

Таблица 7

Распределение результатов участников ЕГЭ 2017 года по АТЕ

Наименование АТЕ	Доля участников, набравших балл ниже минимального	Доля участников, получивших тестовый балл от минимального балла до 60 баллов	Доля участников, получивших от 61 до 80 баллов	Доля участников, получивших от 81 до 100 баллов	Количество выпускников, получивших 100 баллов
Адмиралтейский	0,14%	22,04%	50,14%	27,69%	5
Василеостровский	0,00%	21,14%	47,10%	31,77%	8
Выборгский	0,05%	17,37%	49,92%	32,65%	15
Приморский	0,14%	22,64%	48,33%	28,89%	25
Калининский	0,00%	14,66%	51,89%	33,46%	17
Кировский	0,00%	16,46%	51,69%	31,85%	11
Колпинский	0,00%	21,34%	50,92%	27,73%	8
Красногвардейский	0,57%	21,27%	51,87%	26,30%	5
Красносельский	0,00%	18,13%	51,94%	29,93%	8
Кронштадтский	0,00%	22,01%	54,72%	23,27%	0
Курортный	0,00%	27,80%	44,39%	27,80%	3
Московский	0,00%	22,60%	49,41%	27,99%	4
Невский	0,00%	17,25%	52,59%	30,16%	7
Петроградский	0,00%	24,55%	45,67%	29,78%	3
Петродворцовый	0,00%	22,29%	49,51%	28,21%	4
Пушкинский	0,00%	17,63%	51,05%	31,32%	7
Фрунзенский	0,20%	23,15%	48,33%	28,33%	13
Центральный	0,08%	15,51%	48,12%	36,30%	8
ОУ городского и федерального подчинения	0,00%	3,01%	40,45%	56,54%	20
Центры образования	0,60%	56,46%	34,69%	8,25%	1

Кадетские школы	0,00%	25,21%	58,05%	16,74%	0
Частные школы	0,38%	26,88%	48,50%	24,25%	6
СПО	1,48%	52,59%	37,44%	8,48%	3
ВПЛ	0,58%	29,53%	43,57%	26,32%	3

Полученные статистические данные свидетельствуют о том, что ОУ всех АТЕ Санкт-Петербурга в целом показывают положительную динамику результатов по предмету. Необходимо отметить высокий уровень подготовки выпускников к ЕГЭ по русскому языку в ряде районов Санкт-Петербурга: Калининском, Кировском, Невском и Пушкинском, а также в ОУ городского и федерального подчинения. ОО названных районов при отсутствии не преодолевших порог участников показали результат по параметру от 81 до 100 баллов свыше 30%, при этом количество участников, показавших результат в диапазоне от порога до 60 баллов, в ОО этих районах менее 18%.

3. РЕЗУЛЬТАТЫ ВЫПОЛНЕНИЯ ЗАДАНИЙ ОСНОВНОГО ЕГЭ ПО ЧАСТЯМ 1, 2 И ИХ АНАЛИЗ

3.1. Распределение участников по тестовым баллам в 2017 году

Анализ в отчёте проводится не только на основе среднего процента выполнения каждого из заданий, но и на основе процента выполнения заданий **группами участников** ЕГЭ с разным уровнем подготовки: *первая группа* – не достигшие минимального балла, *вторая группа* – участники с результатами от 61 до 80 баллов, *третья группа* – с результатом от 81 до 100 тестовых баллов. Как для всей совокупности участников в регионе, так и для каждой из групп выделяются успешно/недостаточно усвоенные элементы содержания, освоенные/неосвоенные умения, навыки, виды деятельности, проводится анализ ответов обучающихся на задания с развёрнутым ответом, анализируются типичные ошибки.

Распределение по вышеуказанным группам и анализ выполнения заданий этими группами участников проводится в соответствии с рекомендациями ФИПИ⁵ (см. И.П. Цыбулько. Методические рекомендации для учителей, подготовленные на основании анализа типичных ошибок ЕГЭ 2016 года по русскому языку. – М., 2016 и Статистико-аналитический отчёт о результатах ЕГЭ в субъекте Российской Федерации. – СПб, 2017). Эти группы отмечают границы достижений экзаменуемых, имеющих разное качество подготовки по предмету.

Количество участников, получивших на ЕГЭ 2017 года 100 баллов, составляет 184 человека (в 2016 году – 149 человек). Анализ результатов ЕГЭ

⁵ www.fipi.ru

свидетельствует о том, что качество подготовки экзаменуемых остаётся стабильно высоким. Уменьшилось количество участников экзамена, набравших баллы ниже минимального (49 участников в 2017 году против 57 участников в 2016 году). При этом увеличилось количество участников ЕГЭ, получивших 100 баллов (184 человека в 2017 году против 149 человек в 2016 году). О повышении качества подготовки к ЕГЭ по русскому языку свидетельствует и растущее количество участников экзамена, набравших от 81 до 100 баллов: 28,99% от общего числа участников.

3.2. Результаты выполнения заданий части 1.

Содержание заданий части 1 и результаты их выполнения в 2017 году в процентах от числа участников ЕГЭ

3.2.1. Проверяемые элементы содержания и результаты их выполнения в 2017 году

Полужирным шрифтом в таблице 8 выделены результаты, которые существенно понизились по сравнению с 2016 годом, курсивом – существенно повысившиеся результаты.

Таблица 8

Содержание заданий части 1 и результаты их выполнения в 2017 году (средний процент выполнения в сравнение с результатами 2016 года)

№ задания в работе	Проверяемые элементы содержания / умения*	Уровень сложности задания	Процент выполнения по региону				
			средний в 2016 г.	средний в 2017 г.	в группе не преодолевших минимальный балл	в группе 61-80 баллов	в группе 81-100 баллы
1	Информационная обработка письменных текстов различных стилей и жанров	Б	99,48%	99,18%	70,49%	99,59%	99,96%
2	Средства связи предложений в тексте	Б	96,33%	94,41%	40,98%	95,70%	98,32%
3	Лексическое значение слова	Б	97,70%	95,25%	44,26%	96,62%	99,08%
4	Орфоэпические нормы (постановка ударения)	Б	72,86%	82,71%	37,70%	83,92%	94,93%
5	Лексические нормы (употребление слова в соответствии с точным лексическим значением и требованием лексической сочетаемости)	Б	76,41%	74,12%	24,59%	74,37%	91,05%

6	Морфологические нормы (образование форм слова)	Б	93,29%	83,11%	32,79%	84,83%	93,88%
7	Синтаксические нормы Нормы согласования Нормы управления	В	94,73%	94,33%	26,23%	98,68%	99,99%
8	Правописание корней	Б	80,65%	73,70%	14,75%	75,15%	94,70%
9	Правописание приставок	Б	90,67%	90,08%	52,46%	91,78%	98,47%
10	Правописание суффиксов различных частей речи (кроме -Н-/-НН-)	Б	93,37%	85,10%	39,34%	85,51%	94,33%
11	Правописание личных окончаний глаголов и суффиксов причастий	Б	75,96%	88,38%	49,18%	89,56%	97,98%
12	Правописание НЕ и НИ	Б	77,95%	78,07%	27,87%	79,50%	92,82%
13	Слитное, дефисное, раздельное написание слов	Б	72,88%	74,59%	19,67%	75,03%	94,00%
14	Правописание -Н- и -НН- в различных частях речи	Б	74,26%	64,87%	11,48%	63,24%	86,58%
15	Знаки препинания в простом осложнённом предложении (с однородными членами) Пунктуация в сложносочинённом предложении и простом предложении с однородными членами	Б	95,71%	94,80%	62,30%	96,82%	99,77%
16	Знаки препинания в предложениях с обособленными членами (определениями, обстоятельствами, приложениями, дополнениями)	Б	72,49%	76,20%	14,75%	78,27%	96,58%
17	Знаки препинания в предложениях со словами и конструкциями, грамматически не связанными с членами предложения	Б	75,18%	77,61%	8,20%	80,93%	95,73%

18	Знаки препинания в сложноподчинённом предложении	Б	74,35%	75,49%	16,39%	79,74%	98,14%
19	Знаки препинания в сложном предложении с разными видами связи	Б	72,77%	53,07%	9,84%	49,81%	80,38%
20	Текст как речевое произведение. Смысловая и композиционная целостность текста	Б	55,96%	73,33%	8,20%	73,77%	90,25%
21	Функционально-смысловые типы речи	Б	55,98%	47,66%	3,28%	43,80%	69,72%
22	Лексическое значение слова. Синонимы. Антонимы. Омонимы. Фразеологические обороты. Группы слов по происхождению и употреблению	Б	86,90%	82,77%	14,75%	84,93%	94,97%
23	Средства связи предложений в тексте	В	67,03%	60,10%	4,92%	59,59%	82,68%
24	Речь. Языковые средства выразительности	В	99,48%	95,03%	26,23%	97,66%	99,82%
25	1 Формулировка проблемы исходно текста	П	95,65%	95,23%	1,64%	97,87%	99,97%
2	Комментарий к проблеме исходного текста	П	89,57%	89,74%	0,00%	93,16%	99,47%
3	Отражение позиции автора исходного текста	П	90,59%	90,76%	0,00%	94,21%	99,38%
4	Аргументация экзаменуемым собственным мнением по проблеме	П	86,82%	87,87%	0,00%	91,57%	99,32%
5	Смысловая цельность, речевая связность и последовательность изложения	П	92,71%	93,46%	1,64%	96,43%	99,55%
6	Точность и выразительность речи	П	97,18%	97,43%	1,64%	99,67%	99,97%
7	Соблюдение орфографических норм	П	90,72%	90,60%	0,00%	94,88%	99,91%
8	Соблюдение пунктуационных норм	П	79,40%	79,06%	3,28%	83,53%	99,27%

9	Соблюдение языковых норм	П	87,81%	86,36%	1,64%	89,74%	98,87%
10	Соблюдение речевых норм	П	88,24%	88,71%	3,28%	90,58%	98,62%
11	Соблюдение этических норм	П	98,27%	98,01%	11,48%	99,75%	100,00%
12	Соблюдение фактологической точности в фоновом материале	П	86,21%	87,86%	4,92%	88,05%	95,13%

3.2.2. Результативность выполнения заданий КИМ 2017 года

Процент выполнения заданий части 1 (тестовой) в 2017 году остался приблизительно таким же, как и в 2016 году (соответственно 79,7% и 80,1%), что позволяет говорить о стабильности подготовки выпускников и понимании ими специфики заданий.

По большинству заданий процент правильных ответов сохранился на прежнем высоком уровне или снизился в границах от одного до полутора процентов, что подтверждает, что многие элементы содержания выпускниками освоены на довольно высоком уровне.

В частности, можно это утверждать относительно следующих элементов содержания: задание 1 (информационная обработка письменных текстов различных стилей и жанров) выполнили 99,18% учащихся, что в целом совпадает с прошлогодним результатом – 99,47%; задание 2 (средства связи предложений в тексте) выполнили 94,41% учащихся (96,33% в прошлом году); задание 3 (лексическое значение слова) выполнили 95,25% участников (97,7% в прошлом году); задание 7 (синтаксические нормы) – 94,33% против 93,29% в 2016 году.

Существенное повышение результатов отмечается в следующих заданиях: задание 4 (орфоэпические нормы (постановка ударения) – с 72,86% до 82,71%; задание 11 (правописание личных окончаний глаголов и суффиксов причастий) – с 75,96% до 88,38%; задание 16 (правописание НЕ и НИ) – с 72,49 до 76,20%; задание 20 (текст как речевое произведение, смысловая и композиционная целостность текста) – с 55,96% до 73,33%. Существенное повышение процента правильных ответов свидетельствует о том, что большинство участников экзамена освоили основные содержательные разделы учебного предмета «Русский язык» как на базовом, так и на повышенном и высоком уровнях.

При этом, как показывает анализ, остаются проблемные типы заданий, с которыми экзаменуемые справились менее успешно, чем в 2016 году. Это следующие задания КИМ 2017 (табл. 9).

Таблица 9

Номер задания	Проверяемые элементы содержания	Процент выполнения	
		2017 год	2016 год
6	Морфологические нормы (образование форм слова)	83,11%	93,29%
8	Правописание корней	73,70%	80,65%
10	Правописание суффиксов различных частей речи (кроме -Н-/-НН-)	85,10%	93,37%

14	Правописание -Н- и -НН- в различных частях речи	64,87%	74,26%
19	Знаки препинания в сложном предложении с различными видами связи	53,07%	72,77%
21	Функционально-смысловые типы речи	47,66%	55,98%
22	Лексическое значение слова. Синонимы. Антонимы. Омонимы. Фразеологические обороты. Группы слов по происхождению и употреблению	82,77%	86,90%
23	Средства связи предложений в тексте	60,10%	67,03%

По остальным заданиям части 1 ЕГЭ по русскому языку процент выполнения коррелирует с уровнем 2016 года, однако следует отметить, что в целом с заданиями КИМ успешно справились от 70% до 90% участников экзамена (кроме заданий 14, 19, 21 и 23, где результат существенно ниже 70%), что говорит о высоком уровне усвоения экзаменуемыми знаний по большинству указанных в «Кодификаторе элементов содержания» разделов школьной программы.

Согласно статистике, результат ниже 70% экзаменуемые показали в четырёх заданиях. Это задания 14 (правописание -Н- и -НН- в различных частях речи), 19 (знаки препинания в сложном предложении с разными видами связи), 21 (функционально-смысловые типы речи) и 23 (средства связи предложений в тексте). Вновь, как и в прошлые годы, уровень усвоения темы «Типы текста (типы речи)» остаётся низким, что отмечается на протяжении трёх последних лет сдачи ЕГЭ по русскому языку.

По общей статистике результат ниже 50% выполнения экзаменуемые показали только в одном задании. Это задание 21, демонстрирующее сформированность навыка идентифицировать текст с точки зрения принадлежности к тому или иному типу текста (типу речи). Следовательно, поскольку результаты выполнения этого задания являются стабильно низкими на протяжении трёх лет, необходимо обратить более пристальное внимание при подготовке к сдаче ЕГЭ на работу с текстом как речевым произведением.

3.2.3. Анализ заданий части 1 КИМ 2017 года, вызвавших затруднения у экзаменуемых (открытый вариант КИМ № 401), на основе сопоставления результатов 3 групп баллов (ниже порога, от 61 до 80 и от 81 до 100)

На примере анализа наименее результативных заданий, вызвавших максимальные затруднения у экзаменуемых в 2017 году, которые в целом отражают картину распределения участников по группам баллов, можно рассмотреть общие для результатов ЕГЭ по русскому языку в Санкт-Петербурге тенденции и выявить гипотетические причины успешности-неуспешности сдачи экзамена участниками, условно отнесёнными к трём статистическим группам:

- первая группа – не набравшие минимальный балл;
- вторая группа – набравшие от 61 до 80 баллов за всю работу;
- третья группа – набравшие от 81 до 100 баллов за всю работу.

Таблица 10

Номер задания	Проверяемые элементы содержания / умения*	Уровень сложности задания	Процент выполнения по региону			
			средний	в группе не преодолевших минимальный балл	в группе 61-80 баллов.	в группе 81-100 баллов
6	Морфологические нормы (образование форм слова)	Б	83,11%	32,79%	84,83%	93,88%
8	Правописание корней	Б	73,70%	14,75%	75,15%	94,70%
10	Правописание суффиксов различных частей речи (кроме -Н-/-НН-)	Б	85,10%	39,34%	85,51%	94,33%
14	Правописание -Н- и -НН- в различных частях речи	Б	64,87%	11,48%	63,24%	86,58%
19	Знаки препинания в сложном предложении с разными видами связи	Б	53,07%	9,84%	49,81%	80,38%
21	Функционально-смысловые типы речи	Б	47,66%	3,28%	43,80%	69,72%
22	Лексическое значение слова. Синонимы. Антонимы. Омонимы. Фразеологические обороты. Группы слов по происхождению и употреблению	Б	82,77%	14,75%	84,93%	94,97%
23	Средства связи предложений в тексте	В	60,10%	4,92%	59,59%	82,68%

3.2.4. Анализ наименее результативных заданий части I (открытый вариант 401)

1. **Задание 6** (Морфологические нормы (образование форм слова)).

В одном из выделенных ниже слов допущена ошибка в образовании формы слова. Исправьте ошибку и запишите слово правильно.

*ПРИЛЯГТЕ на кровать
свыше ТРЁХСОТ человек
не ЕЗДИ туда
нет ТУФЕЛЬ
ДВУМЯСТА журналами*

Ответ: _____.

Низкие показатели в первой группе участников, выполнявших задание 6 (32,79%), могут свидетельствовать о незнании терминологии (форма слова), неразличении грамматических и орфографических ошибок (участник пытается найти в языковом материале орфографическую ошибку вместо грамматической), слабом представлении о составных грамматических формах (*более, свыше и*

т.п.), нормах образования числительных и т.п. Кроме того, участники затрудняются в определении родовой принадлежности существительных типа *туфли, тюль, мозоль* и др. Так, ошибочный ответ *нет туфлей* может считаться наиболее частотным в первой группе участников. Также затруднительным для первой группы являются особые случаи глагольного образования: среди ответов, указанных как правильные, формы *ежай, езджай*. Довольно частотны как пропуск задания, так и смысловая замена правильного ответа на тот, который понимается как верный участником ЕГЭ: *двухсот* (вместо *трёхсот*) в сочетании свыше ТРЁХСОТ человек. Все эти данные свидетельствуют как о недостаточном уровне языковой компетенции, так и о низкой общей культуре выпускников.

Во второй группе участников (процент правильных ответов – 84,83%) ошибочно названы правильными формы *двустами, двухстами, трёхста, едь*, а также нормативная форма *поезжай*. Причины ошибочного образования форм слова подобны тем, которые указаны для первой группы, однако именно во второй группе наибольшее количество ошибок связано с образованием форм числительных, что свидетельствует о в целом высоком уровне общей культуры при недостаточном владении морфологической нормой применительно к числительным.

В третьей группе (процент правильных ответов – 93,88%) встречаются единичные случаи ошибочного ответа *поезжай, едь*. Ошибки в задании 6 в третьей группе не показали чёткой тенденции, поэтому определить их природу затруднительно. В целом же владение морфологическими нормами (средний процент правильных ответов в регионе – 83,11%) демонстрирует высокий уровень освоения участниками ЕГЭ данного элемента содержания.

2. Задание 8 (Правописание корней)

Определите слово, в котором пропущена безударная чередующаяся гласная корня. Выпишите это слово, вставив пропущенную букву.

прик..саясь

обл..чное (небо)

г..роический

к..лорийный

г..ревать

Ответ: _____.

Наблюдения над выполнением этого задания на протяжении нескольких лет свидетельствуют о неравномерности результатов участников экзамена в разные годы.

Низкие показатели в первой группе участников, выполнявших задание 8 (14,75%), могут свидетельствовать как о неразличении слов с проверяемой, непроверяемой и чередующейся гласной корня, так и об отсутствии устойчивого навыка идентификации слов на то или иное правило. Так, среди ошибочных ответы *героический*, (непроверяемая гласная корня), *горевать* (проверяемая гласная корня). Затруднения в этой группе может быть связано также с отбором языкового материала: для многих участников экзамена сложно найти проверочное слово к прилагательному *обл..чное (небо)*, а также отличить корень глагола *г..ревать* от

корня с чередованием *-гар-* – *-гор-*, имеющего другое лексическое значение. Результаты этой группы свидетельствуют о низком уровне языковой компетенции.

Во второй группе (процент правильных ответов – 75,15%) правильный ответ дали две трети участников. Наиболее часто встречающаяся ошибка – выбор слова *г..ревать*, что свидетельствует о неразличении омонимичных корней с проверяемой и чередующейся гласной.

В третьей группе (процент правильных ответов – 94,70%) встречаются единичные случаи ошибочного ответа *г..ревать*. Ошибки в задании на правописание корней могут объясняться как большим разнообразием предъявляемого орфографического материала (в том числе исключений из правил), так и невниманием экзаменуемых к самой формулировке задания. Результативность этой группы можно считать очень высокой (средний процент правильных ответов в регионе – 73,70%), участники продемонстрировали высокий уровень владения орфографическими нормами.

3. Задание 10 (Правописание суффиксов различных частей речи (кроме -Н-/-НН-))

Выпишите слово, в котором на месте пропуска пишется буква И.

мороз..ц

рубаш..чный

худ..нький

беззащитч..вый

никел..вый

Ответ: _____.

Вторая и третья группы участников продемонстрировали результат выше среднего по региону (85,10%): вторая группа – 85,51%; третья – 94,33% соответственно, при этом результат первой группы значительно ниже: 39,34%.

Типичными ошибками для все трёх групп (разумеется, при разной их частоте) можно считать написание прилагательного *никел..вый* (вероятно, для многих участников это слово с неясным лексическим значением), а также орфографическое оформление правильного ответа *беззащитчЕвый*, вероятно, вызванное невнимательностью, так как в задании была указана гласная И. В целом лингвистическую компетентность участников второй и третьей групп при выполнении задания 10 можно считать высокой, в то время как первая группа продемонстрировала низкий уровень владения нормами написания суффиксов различных частей речи.

4. Задание 14 (Правописание -Н- и -НН- в различных частях речи)

Укажите все цифры, на месте которых пишется НН.

В сознание людей начинает постепе(1)о проникать мысль о том, что добро заложено(2)о в природе, что человеческое существо, созда(3)о е природой, рождё(4)о для счастья, для свободы, для красоты.

Ответ: _____.

Орфографическое правило, регулирующее написание -Н- и -НН- в суффиксах прилагательных, причастий, существительных и наречий, которое изучается в школе на протяжении нескольких лет, является одним из базовых правил русского языка, а формирование на основе этого правила устойчивого практического навыка – показателем орфографической компетентности пишущего.

При этом средний процент выполнения задания 14 в регионе в 2017 году невысок: 64,87%.

Процент выполнения задания 14 первой группой – 11,48%, что свидетельствует о несформированности соответствующего орфографического навыка. Кроме небольшого числа правильных ответов, в ответах на тестовое задание 14 ошибочно отмечались краткие причастия *рожде(4)о*, *зложе(2)о* или одно из них. Зачастую участники первой группы ошибочно заносят в бланк ответов 1 слова вместо цифр, в том числе являющиеся правильными ответами на данное задание (*постене(1)о*, *созда(3)ое*).

Та же ошибка: включение в правильный ответ дополнительной ошибочной позиции (*рожде(4)о* или *зложе(2)о*) – характерна для второй группы и части участников третьей группы. При этом процент выполнения задания у второй группы ниже среднего по региону – 63,24%, у третьей – существенно выше: 86,58%.

В целом задание 14 является трудным для всех групп участников (средний процент в регионе – 64,87%), однако зачастую результативность выполнения этого задания зависит от конкретного языкового материала, в частности от того, какая комбинация частей речи и какие исключения введены в задание. В связи с этим можно говорить о типичных ошибках, допущенных при выполнении задания 14: неразличение кратких форм причастий и прилагательных, незнание слов-исключений из того или иного правила, неразличение кратких и полных форм причастий, а также недостаточное усвоение базовых правил.

5. Задание 19 (Знаки препинания в сложном предложении с разными видами связи)

Расставьте знаки препинания: укажите цифру(-ы), на месте которой(-ых) в предложении должна(-ы) стоять запятая(-ые).

Туманные громады поднимались по ночному небу (1) и (2) когда поглощён был последний звёздный просвет (3) слепой ветер, закрыв лицо рукавами, низко пронёсся вдоль опустевшей улицы (4) после чего взлетел на крыши домов и уже там, в вышине, пустился в пляс.

Ответ: _____.

Умение производить синтаксический анализ предложения и расставлять знаки препинания в соответствии с правилами пунктуации для данного типа предложений – одно из базовых синтаксических умений выпускника средней ОО. В предлагаемом языковом материале задания 19 (сложные предложения с различными видами связи – сочинительной и подчинительной) нужно было расставить знаки препинания.

Результативность выполнения задания обнаруживает неудовлетворительный уровень владения умением производить синтаксический анализ сложных

предложений с различными видами связи в первой группе – 9,84%, уровень правильного выполнения задания ниже среднего во второй группе – 49,81% (при среднем по региону – 53,07%) и уровень выше среднего в третьей – 80,38%.

Типичные ошибки, допущенные участниками, в целом однотипны для все групп и проявились в неумении производить синтаксический анализ предложений, состоящих из трёх или более предикативных частей с сочетанием двух подчинительных союзов (*что когда* и т. п.) или сочетанием сочинительного и подчинительного союзов (*и когда* и т. п.), и выразились в основном в пропусках необходимых знаков: в большинстве ответов первой и второй групп пропущены знаки препинания в позициях (2) и (4), однако есть ответы с пропуском знака в позиции (1), что свидетельствует о неумении вычленять предикативные части предложения в составе сложного с различными видами связи и находить границы предикативных частей. Причины ошибок при выполнении задания, вероятно, объясняются отсутствием системных представлений о синтаксисе сложного предложения с различными видами связи, а также о синтаксисе сложного предложения с сочетанием двух подчинительных союзов или сочетанием сочинительного и подчинительного союзов. Формальный подход участников к анализу структуры и состава предложений подобного типа, расстановка знаков препинания без опоры на системный анализ структуры предложения приводят к ошибкам. Результаты выполнения задания 19 позволяют говорить как о формальном подходе участников к синтаксическому анализу предложений, так и о незнании базовых норм пунктуации для данного типа предложений.

6. Задание 21 (Функционально-смысловые типы речи)

Задание выполняется по тексту.

Пример текста варианта 401.

Групповой портрет с классным руководителем в центре, девочками вокруг и мальчиками по краям. (3)Фотография поблёлкла, края, смазанные ещё при съёмке, сейчас окончательно расплылись; иногда мне кажется, что расплылись они потому, что мальчики нашего класса давно отошли в вечность, так и не успев повзрослеть, и черты их растворило время. (4)Из сорока пяти человек, закончивших когда-то 7 «Б», до седых волос дожило девятнадцать. (5)Мне почему-то сейчас не хочется вспоминать, как мы убегали с уроков, устраивали толкотню в раздевалке, чтобы хоть на миг прикоснуться к той, которую любили настолько тайно, что не признавались в этом самим себе.

(6)А ещё мы с детства играли в то, чем жили сами. (7)Классы соревновались не за отметки или проценты, а за честь написать письмо папанинцам или именоваться «чкаловским», за право побывать на открытии нового цеха завода или выделить делегацию для встречи испанских детей.

(8)И ещё я помню, как горевал, что не смогу помочь челюскинцам, потому что мой самолёт совершил вынужденную посадку где-то в Якутии, так и не долетев до ледового лагеря. (9)Самую настоящую посадку: я получил «плохо», не выучив стихотворения. (10)Потом-то я его выучил: «Да, были люди в наше время...» (11)А дело заключалось в том, что на стене класса висела огромная самодельная карта и каждый ученик имел свой собственный самолёт. (12)Отличная оценка давала пятьсот километров, но я получил «плохо», и мой самолёт был

снят с полёта. (13)«Плохо» было не просто в школьном журнале: плохо было мне самому и немного – чуть-чуть! – челюскинцам, которых я так подвёл.

(14)Я часами смотрю на выцветшую фотографию, на уже расплывшиеся лица тех, кого нет на этой земле: я хочу понять. (15)Ведь никто же не хотел умирать, правда?

(16)А мы и не знали, что за порогом нашего класса дежурила война.

(17)Мы были молоды, а незнания молодости восполняются верой в собственное бессмертие. (18)Но из всех мальчиков, что смотрят на меня с фотографии, в живых осталось четверо.

(19)Улыбнись мне, товарищ. (20)Я забыл, как ты улыбался, извини.

(21)Я теперь намного старше тебя, у меня масса дел, я оброс хлопотами, как корабль ракушками. (22)По ночам всё чаще и чаще слышу всхлипы собственного сердца: оно умирилось. (23)Устало болеть.

(24)Я стал седым, и мне порой уступают место в общественном транспорте. (25)Уступают юноши и девушки, очень похожие на вас, ребята.

(26)И тогда я думаю, что не дай им Бог повторить вашу судьбу. (27)А если это всё же случится, то дай им Бог стать такими же.

(28)Между вами, вчерашними, и ими, сегодняшними, лежит не просто поколение. (29)Мы твёрдо знали, что будет война, а они убеждены, что её не будет. (30)И это прекрасно: они свободнее нас. (31)Жаль только, что свобода эта порой оборачивается безмятежностью...

(32)В девятом классе Валентина Андроновна предложила нам тему свободного сочинения «Кем я хочу стать?». (33)И все ребята написали, что они хотят стать командирами Красной Армии. (34)Да, мы искренне хотели, чтобы судьба наша была суровой. (35)Мы сами избирали её, мечтая об армии, авиации и флоте: мы считали себя мужчинами, а более мужских профессий тогда не существовало.

(36)В этом смысле мне повезло. (37)Я догнал в росте своего отца уже в восьмом классе, а поскольку он был кадровым командиром Красной Армии, то его старая форма перешла ко мне. (38)Гимнастёрка и галифе, сапоги и командирский ремень, шинель и будёновка из тёмно-серого сукна.

(39)Я надел эти прекрасные вещи в один замечательный день и не снимал их целых пятнадцать лет. (40)Пока не демобилизовался. (41)Форма тогда уже была иной, но содержание её не изменилось: она по-прежнему осталась одеждой моего поколения. (42)Самой красивой и самой модной.

(43)Мне люто завидовали все ребята. (44)И даже Искра Полякова.

– (45)Конечно, она мне немного велика, – сказала Искра, примерив мою гимнастёрку. – (46)Но до чего же в ней уютно. (47)Особенно, если потуже затянуть ремнём.

(48)Я часто вспоминаю эти слова, потому что в них – ощущение времени. (49)Мы все стремились затянуться потуже, точно каждое мгновение нас ожидал строй, точно от одного нашего вида зависела готовность этого общего строя к боям и победам. (50)Мы были молоды, но жаждали не личного счастья, а личного подвига. (51)Мы не знали, что подвиг надо сначала посеять и вырастить. (52)Что зреет он медленно, незримо наливаясь силой, чтобы однажды взорваться ослепительным пламенем, сполохи которого ещё долго светят грядущим поколениям. (По Б.Л. Васильеву*)

Какие из перечисленных утверждений являются **верными**? Укажите номера ответов.

- 1) В предложениях 6–9 представлено описание.
- 2) В предложениях 16, 17 содержится повествование.
- 3) Предложения 28–31 содержат рассуждение.
- 4) В предложениях 34, 35 представлено повествование.
- 5) В предложениях 50–52 представлено рассуждение.

Ответ: _____.

Невысокая результативность выполнения этого задания всеми участниками экзамена (средний балл в регионе – 47,66%; первая группа участников – 3,28%; вторая группа – 43,80%; третья – 69,72%) обнаруживает проблемы в подготовке учащихся и убеждает в том, что задания на системное знание типов речи актуально и значимо для определения предметной компетентности выпускников.

Возможно, причина невысокого в целом результата связана с моделью ответа, который даёт выбор из множества вариантов без ограничения количества правильных ответов, что исключает натаскивание на задание, а требует сделать выбор осознанно, правильно классифицировав языковые явления.

Показатель правильных ответов в этом задании существенно снизился (с 55,98% в 2016 г. до 47,66% в 2017 г.) не только в связи с недостаточным знанием экзаменуемыми стилевых признаков и типологии текста (типов речи: повествования, описания, рассуждения), но также, не в последнюю очередь, в результате определённых трудностей распознавания типов речи (типов текста) в небольшом по объёму контексте при схожести формулировок задания: «В предложениях 16, 17 содержится повествование» и «В предложениях 34, 35 представлено повествование»; «Предложения 28–31 содержат рассуждение» и «В предложениях 50–52 представлено рассуждение», что приводит к ошибкам.

Трудности вызывает и то обстоятельство, что экзаменуемый не знает количества правильных ответов (два и более), в то время как он может получить один балл только за верно выполненное задание 21 в целом.

Следует отметить, что в практике школьного обучения материал, связанный с элементом содержания задания 21, изучается в средней школе, а в старших классах может повторяться неглубоко и несистемно. Поэтому затруднение участников всех групп в выполнении задания 21 понятно.

7. Задание 22 (Лексическое значение слова. Синонимы. Антонимы. Омонимы. Фразеологические обороты. Группы слов по происхождению и употреблению)

Из предложений 36–42 выпишите слово со значением «уволиться с военной службы в запас».

Ответ: _____.

Незначительное ухудшение показателей результативности выполнения задания на выявление лексического значения слова в определённом контексте (средний балл по региону уменьшился с 86,9% в 2016 г. до 82,77% в 2017 г.) –

признак того, что экзаменуемые испытывают определённые затруднения в понимании текста, в котором встречаются термины, слова в переносном значении, незнакомые им лексические единицы, а также в установлении смысловых связей между словами в тексте, в различении фразеологических сочетаний и метафор, то есть в целом не всегда точно понимают особенности художественной и публицистической речи. При этом распределение баллов в описываемых группах (первая – 14,75%, вторая – 84,93%; третья – 94,97%) в целом отражает общую тенденцию результативности выполнения заданий группами учащихся.

8. Задание 23 (Средства связи предложений в тексте)

Среди предложений 22–26 найдите такое(-ие), которое(-ые) связано(-ы) с предыдущим при помощи лексического повтора. Напишите номер(-а) этого(-их) предложения(-ий).

Ответ: _____.

Распределение баллов в описываемых группах (первая – 4,92%, вторая – 59,59%; третья – 82,68%) в целом отражает общую тенденцию результативности выполнения заданий части 1 ЕГЭ по русскому языку в 2017 году, хотя следует отметить, что задание 23 входит в число трёх вызвавших наибольшие затруднения у экзаменуемых – наряду с заданиями 19 и 21. Даже в третьей – высокобалльной – группе процент выполнения этого задания существенно ниже процента выполнения остальных тестов, а средний балл в регионе всего 60,10%, что позволяет отнести это и ещё два названных задания к сложным для выпускников.

Задание, с которым участники ЕГЭ справились несколько хуже, чем в прошлом году (60,10% в 2017 г. против 67,03 в 2016 г.), традиционно нацелено на выявление средств связи предложений в тексте – как формальных, так и смысловых. Выявление средств связи предложений затрудняет некоторых экзаменуемых именно потому, что зачастую они не владеют знаниями о морфологических признаках частей речи, например, не различают личные, указательные и притяжательные местоимения, участвующие в организации синтаксических связей предложений в тексте, не отличают союзы от частиц и т. д. Причиной ошибок становится также поверхностное представление о лексических средствах языка (синонимах и антонимах), неразличение однокоренных слов и форм слова. Ошибки могут быть вызваны как недостаточным усвоением теоретической части курса русского языка, так и неумением вычленив требуемую часть речи в контексте.

Таким образом, несмотря на исключение из экзаменационных материалов заданий, непосредственно связанных с морфологией и словообразованием, косвенно знания об этих разделах языка востребованы для выполнения целого ряда заданий, в частности задания 23.

3.3. Результаты выполнения задания 25 с развернутым ответом

Задание 25 с развёрнутым ответом экзаменационной работы (сочинение) определяет уровень сформированности лингвистической, языковой и коммуникативной компетенции учащихся. Как показывают результаты выполнения этого задания, экзаменуемые, выполняя требования, предъявляемые к сочинению, на разном уровне в целом с заданием справляются.

3.3.1. Содержание заданий и требования к их выполнению.

Критерии оценивания сочинения

При выполнении задания 25 с развёрнутым ответом экзаменуемые должны показать следующие умения: выявить одну из проблем исходного текста и сформулировать ее, не допустив при этом фактической ошибки в понимании проблемы; прокомментировать сформулированную проблему, избежав простого пересказа и фактических ошибок в понимании содержания текста; определить и сформулировать позицию автора по проблеме; высказать собственную точку зрения, аргументировать ее, приведя не менее двух аргументов, один из которых должен быть взят из художественной, публицистической или научной литературы. Аргументы учащегося должны быть точны, без фактических ошибок.

Сочинение должно быть написано грамотно с точки зрения орфографии, пунктуации, соблюдения языковых и речевых норм. Экзаменуемый должен соблюдать этические нормы в сочинении, не допускать пренебрежения, высокомерия по отношению к иной точке зрения.

Задание с развёрнутым ответом проверяется членами предметной комиссии по русскому языку из числа специально подготовленных учителей школ и преподавателей вузов. Проверка осуществляется по двенадцати критериям, разработанным авторами-составителями контрольных измерительных материалов. В 2017 году критерии оценивания задания 25 соответствуют критериям 2016 года.

По критерию К1 оценивается формулировка проблемы исходного текста, по критерию К2 – комментарий к сформулированной проблеме исходного текста, по критерию К3 – отражение позиции автора исходного текста, по критерию К4 – аргументация экзаменуемым собственного мнения по проблеме, по критерию К5 – смысловая цельность, речевая связность и последовательность изложения, по критерию К6 – точность и выразительность речи, по критерию К7 – соблюдение орфографических норм, по критерию К8 – соблюдение пунктуационных норм, по критерию К9 – соблюдение языковых норм, по критерию К10 – соблюдение речевых норм, по критерию К11 – соблюдение этических норм, по критерию К12 – соблюдение фактологической точности в фоновом материале.

При оценке грамотности, как и в прошлые годы, учитывается объем сочинения. Если сочинение содержит частично или полностью переписанный экзаменуемым текст рецензии задания 24 *и/или информации об авторе текста*, то объем такой работы определяется без учета текста рецензии *и/или информации об авторе текста*. Кроме того, если в работе, представляющей собой пере-

писанный или пересказанный исходный текст, содержатся фрагменты текста экзаменуемого, то при проверке учитывается только то количество слов, которое принадлежит экзаменуемому.

Задание 25 открытого варианта КИМ (401 вариант) представляет собой отрывок из повести Б. Васильева «Завтра была война». Задание по тексту соответствует формулировке задания 2016 года.

Примерный круг проблем:

1. Проблема различия довоенного и послевоенного поколений. (В чём главное отличие молодёжи до- и послевоенного времени?)

2. Проблема понимания подвига людьми военной поры. (Как понимали подвиг молодые люди военной поры?)

3. Проблема влияния времени на формирование системы ценностей молодёжи. (Как время влияет на формирование системы ценностей молодёжи?)

4. Проблема ценности воспоминаний. (Какие воспоминания по настоящему ценны?)

5. Проблема выбора жизненного пути. (Что влияет на выбор молодыми людьми их жизненного пути?)

Авторская позиция:

1. Юноши и девушки предвоенной поры жили в предчувствии войны, поэтому жаждали суровых испытаний и подвига, а не личного счастья, и именно поэтому самой модной и красивой одеждой считалась военная форма. Они были готовы к тяжёлым испытаниям, потому что ощущали свою сопричастность судьбе страны, осознавали личную ответственность за всё происходящее в ней. Это не могло не отразиться даже в детских играх. Послевоенное же поколение более свободно: сегодняшние юноши и девушки точно знают, что им не грозит война, однако это вызывает обеспокоенность автора: свобода порой оборачивается безмятежностью.

2. Для молодёжи военных лет подвиг был естественным желанием, в котором отразилось ощущение времени, однако в силу малого жизненного опыта не было понимания, что подвиг «зреет постепенно» и его надо «сначала посеять и вырастить», чтобы потом долгие годы служить примером для будущих поколений.

3. Время накладывает отпечаток на формирование ценностных ориентиров молодых людей. Предчувствие войны не могло не отразиться на идеалах молодёжи той поры: даже игры были недетские, формировавшие чувство персональной ответственности за судьбу страны. Суровое время, по мысли автора, сформировало людей высоких нравственных идеалов.

4. Светлые, добрые воспоминания о лучших днях юности ценны тем, что помогают человеку пережить тяжёлые времена, наполненные горечью жизненных утрат.

5. На выбор молодыми людьми их жизненного пути влияет эпоха.

3.3.2. Критерии оценки задания 25 с развёрнутым ответом и средний процент выполнения задания по критериям в 2017 и 2016 годах

Критерии оценки задания 25 с развёрнутым ответом и сравнение средних процентов выполнения задания по критериям в 2017 и 2016 годах приведены в таблице 11.

Таблица 11

Критерии оценки задания 25 с развёрнутым ответом и сравнительные результаты его выполнения в 2016 и 2017 годах

Критерий оценки задания	Средний процент выполнения задания	
	2016 год	2017 год
К1	95,65	95,23
К2	89,57	89,74%
К3	90,59	90,76%
К4	86,82	87,87
К5	92,70	93,46
К6	97,18	97,43
К7	90,72	90,60
К8	79,40	79,06
К9	87,81	86,36
К10	88,24	88,71
К11	98,27	98,01
К12	86,21	87,86

Анализ результатов выполнения задания с развёрнутым ответом ЕГЭ по русскому языку в 2017 году и их сравнение с соответствующими показателями 2016 года и предыдущих лет даёт основание говорить о стабильности в овладении учащимися лингвистической, языковой и коммуникативной компетенции. Следует отметить, что практически по всем критериям количественные показатели выполнения соответствуют показателями прошлого года, то есть не снизились.

Значение задания 25 в структуре экзаменационной работы велико, так как именно это задание позволяет в достаточно полном объёме проверить и объективно оценить речевую подготовку и практическую грамотность участников экзамена.

Средний процент выполнения задания 25 части 2 (задание с развёрнутым ответом) в 2017 году остался приблизительно тем же, что и в 2016 (соответственно 90,42% и 90,26%), что позволяет говорить о стабильности подготовки выпускников и понимании ими специфики задания.

По всем критериям оценивания средний процент выполнения сохранился на прежнем высоком уровне. Повышение на десятые доли процента можно отметить по критериям К2 (комментарий к сформулированной проблеме исходного текста), К3 (отражение позиции автора исходного текста), К6 (точность и выразительность речи), К10 (соблюдение речевых норм). По критериям К4 (аргументация экзаменуемым собственного мнения по проблеме), К5 (смысловая цельность, речевая связность и последовательность изложения) и К12 (соблю-

дение фактологической точности в фоновом материале) зафиксировано повышение средних показателей выполнения более чем на 1 процент.

Особенно отрадным представляется тот факт, что по сравнению с предыдущими годами выросло количество экзаменуемых, успешно справившихся с заданием по критерию К12 (соблюдение фактологической точности в фоновом материале), что свидетельствует о некотором повышении уровня общей эрудированности выпускников.

В то же время по ряду критериев, как показывает анализ, по сравнению с предыдущим годом произошло снижение результатов на десятые доли процентов по критериям К1 (формулировка проблем исходного текста), К7 (соблюдение орфографических норм), К8 (соблюдение пунктуационных норм), К9 (соблюдение языковых норм) и К11 (соблюдение этических норм).

Таким образом, анализ среднего процента выполнения задания 25 с развёрнутым ответом и его сопоставление с соответствующими показателями предыдущего года показал, что в целом учащиеся показывают стабильные результаты в области лингвистической, языковой и коммуникативной компетенций. Следует отметить, что практически по всем критериям количественные показатели соответствуют показателям прошлого года, отличаясь разнонаправленно на десятые доли процента.

3.3.3. Критериальный анализ выполнения задания 25 с развёрнутым ответом части 2 КИМ 2017 года (открытый вариант КИМ №401) на основе сопоставления результатов 3 групп баллов (ниже порога, от 61 до 80 и от 81 до 100)

Для того чтобы наглядно представить и проанализировать результаты выполнения участниками экзамена задания с развёрнутым ответом, представляется целесообразным рассмотреть такой показатель, как процент выполнения задания по критериям группами участников ЕГЭ с разным уровнем подготовки: **первая группа** – не преодолевшие минимальный балл; **вторая группа** – набравшие от 61 до 80 баллов за всю работу; **третья группа** – набравшие от 81 до 100 баллов за всю работу (табл. 12). Для каждой из групп будут выделены успешно и недостаточно усвоенные элементы содержания и описаны на основании ответов обучающихся типичные ошибки и успешные ответы.

Таблица 12

Средний процент выполнения задания 25 по критериям в трёх группах участников

№ задания в работе	Проверяемые элементы содержания / умения*	Процент выполнения по региону			
		средний балл	в группе не преодолевших минимальный балл	в группе 61-80 баллов	в группе 81-100 баллов.
1	Формулировка проблемы исходно текста	95,23%	1,64%	97,87%	99,97%
2	Комментарий к проблеме исходного текста	89,74%	0,00%	93,16%	99,47%

3	Отражение позиции автора исходного текста	90,76%	0,00%	94,21%	99,38%
4	Аргументация экзаменуемым собственным мнением по проблеме	87,87%	0,00%	91,57%	99,32%
5	Смысловая цельность, речевая связность и последовательность изложения	93,46%	1,64%	96,43%	99,55%
6	Точность и выразительность речи	97,43%	1,64%	99,67%	99,97%
7	Соблюдение орфографических норм	90,60%	0,00%	94,88%	99,91%
8	Соблюдение пунктуационных норм	79,06%	3,28%	83,53%	99,27%
9	Соблюдение языковых норм	86,36%	1,64%	89,74%	98,87%
10	Соблюдение речевых норм	88,71%	3,28%	90,58%	98,62%
11	Соблюдение этических норм	98,01%	11,48%	99,75%	100,00%
12	Соблюдение фактологической точности в фоновом материале	87,86%	4,92%	88,05%	95,13%
*Коды проверяемых умений (см. п.2 кодификатора)					

Первую группу составляют экзаменуемые, не набравшие минимальный балл. Средний процент выполнения задания по всем критериям участниками экзамена, входящими в первую группу и набравшими менее минимального порогового балла, за всю работу составляет 2,46%, что свидетельствует о том, что экзаменуемые, включённые в данную группу, не владеют основными коммуникативными и лингвистическими компетенциями.

Анализ работ показал, что у участников экзамена, отнесённых к первой группе, лишь частично сформированы элементы коммуникативной, языковой и лингвистической компетентностей.

В данной группе экзаменуемых только 1,64% смогли сформулировать проблему исходного текста. Таким образом, 98,36% участников из этой группы либо не сформулировали проблему, либо сформулировали неверно. В соответствии с критериями такая работа оценивается 0 баллов по первым четырём критериям (К1 – К4).

Экзаменуемые получали 0 баллов по всем критериям, поскольку не выполняли задание, ограничиваясь несколькими предложениями (менее 70 слов).

Например (с сохранением орфографии и пунктуации оригинала): *«Думаю, многие люди задовались вопросом что их ждёт впереди. Автор затрагивает эту тему в своём рассказе, а я не смог пройти мимо такой актуальной темы. В тексте много раз возникает эта тема»⁶.*

«Во время Великой Отечественной войны жилось тяжело. Каждый мальчик хотел как можно раньше отдать долг родине. Дети очень рано выросли

⁶ В цитатах из сочинений сохранены ошибки учеников.

и хотели пополнить ряды красной армии. Да они искренне хотели чтобы их судьба была суровой. Они сами избрали её, мечтали об армии, авиации и флоте.

Время... Как же быстро оно идёт. Ведь совсем не давно были те дня когда мы радостно и без заботно бегали по лужам, и радовались жизни».

Приведём примеры работ экзаменуемых, не справившихся с заданием 25 и получивших минимальные баллы за развёрнутый ответ (сочинения, за которые эксперты поставили от 4 до 6 баллов).

«Я начну пожалуй с того, что прокомментирую слова Бориса Львовича Васильева (выдающегося русского писателя и сценариста). Он рассказывает нам о своём бывшем классе, и о его воспоминаниях...

Их было сорок пять человек, закончивших когда-то седьмой «Б», до седых волос дожило только девятнадцать. Он смотрел на фотографию, их знал, что из всех мальчиков, которые смотрели на него, осталось только четверо.

Посидел, и порой ему уступают место в автобусе, уступают мальчишки и девченки, похожие на его одноклассников... И тогда он думает, не дай Бог повториться их судьба. А если это всё-таки случится, не дай им Бог стать такими же.

Между ними целое поколение. Я полностью солидарен с автором, он великий человек.

И война, это зло!»

Ещё несколько примеров неуспешного выполнения задания с развёрнутым ответом.

«Тема рассказа написанная автором Васильевым Борисом Львовичем написанная на тему поколений тех времён, о их детской жизни как проходило во время войны. Детство проходило очень быстро но, запомнилось на всю оставшуюся жизнь. Согласна с автором в том что мы новое поколение можем спать спокойно и совершенно с уверенностью знать что мы под защитой.

На сегодняшний день мы новое поколение знаем, бережём, и гордимся за своих бабушек и дедушек, за то что они нам дали мирное небо над головой. И будем долгие годы с гордостью нести эти знания и опыт в перед.

Мою бабушку зовут Тамара она у меня прошла великую отечественную войну, я горжусь ей, она дала мне очень много знаний, которые я буду передавать из поколение в поколение.

Автор передаёт нам свои юношеские имоции, он очень гордился за себя, за своих друзей, за родных ему людей. Он с радостью вспоминал прожетые моменты в те времена, такие не лёгкие.

Они были молоды но жаждали не личного счастья а личного подвига. Я думаю что автор хотел передать нам этим рассказам что нужно совершать подвиги, что бы поколение из поколения гордились всем тем что мы добились».

«Жизнь – только одна, этот шанс даётся только при рождении и только один раз. Нужно жить так, чтобы потом не было вины в чём либо совершённом. Жизнь это прекрасный момент, с самого рождения, нам родители учат жить, открывают глаза на многое, обучают нас, любят. И всё чему нас

научили родители мы передаём своим детям. Самый сложный период жизнь это учёба. В школе нас тоже учат жить, обучают всему новому.

Приведём пример из данного рассказа Б.Л. Васильева. Автор показывает, что Герой рассказывает о прошлом, о его жизни. Вывод: я с героем полностью согласен».

Приведённые выше сочинения участников экзамена свидетельствуют о неудовлетворительном уровне подготовки. Экзаменуемые не усвоили основные коммуникативные умения и навыки: не умеют формулировать проблему, поставленную автором текста, определять позицию автора по отношению к этой проблеме, комментировать поставленную проблему, а также аргументированно выразить свою точку зрения. Экзаменуемые не владеют навыками практической грамотности. Кроме того, ограниченность кругозора и низкая эрудированность не дали участникам экзамена возможности адекватно выразить своё отношение к фактам и явлениям окружающей действительности, что свидетельствует об их низкой культурной компетенции.

Средний процент выполнения задания по всем критериям учащимися, входящими во вторую группу и набравшими соответственно от 61 до 80 баллов за всю работу, составляет 93,29 %, что свидетельствует о том, что экзаменуемые, вошедшие в данную группу, в целом справились с заданием повышенного уровня сложности, проявив владение основными лингвистическими компетенциями.

Сравнивая результаты выполнения задания 25 второй и третьей группами экзаменуемых (набравшими от 81 до 100 баллов за работы), следует отметить корреляцию между результатами по большинству критериев. По критериям К1 – К7, К10 – К11 разница между результатами групп экзаменуемых составляет не более 3-6%.

В то же время следует отметить критерии, по которым вторая группа выполнила задание менее успешно (менее 90% выполнения) по сравнению с третьей группой. Это критерии К8 (соблюдение пунктуационных норм) – 83,53%, К9 (соблюдение языковых норм) – 89,74% и К12 (соблюдение фактологической точности в фоновом материале) – 88,05%.

Так, по критерию К8 в сочинениях анализируемой группы участников экзамена самые распространённые, типичные ошибки сопряжены с незнанием основных пунктуационных норм русского языка, изучаемых в школе, а именно: знаков препинания в предложениях с однородными членами, с обособленными членами (обособление определения, приложений, обстоятельств, дополнение), обособление вводных слов и конструкций, сравнительных оборотов; знаков препинания в сложносочинённом и сложноподчинённом предложении; знаков препинания в прямой речи, цитатах, употребление кавычек.

Приведём примеры.

Отсутствие обособления вводных слов и конструкций, сравнительных оборотов: *«Такой приём как лексический повтор усиливает трагизм ситуации»*; *«Я согласен с позицией автора и так же как и Борис Васильев считаю...»*; *«Автор поднимает на мой взгляд актуальную проблему важности*

детства в жизни человека»; «С одной стороны: подвиг по мнению молодого поколения можно совершить всегда не задумываясь о последствиях».

Ошибочная постановка запятой: «На основе исторических фактов и рассказов старшего поколения, мы можем от части понять чувства и переживания людей, участвовавших в войне»; «В тексте для передачи этих чувств, автор приводит в пример переживания главного героя спустя много лет после окончания войны»; «На примерах из своего жизненного опыта, я постараюсь доказать свою мысль»; «Моя бабушка, потеряла свою маму много лет назад»; «И вот спустя десять лет, я решил пойти в военный ВУЗ»; «Подвиг – это способность человека принести что-либо в жертву, ради блага других людей».

Пунктуационные ошибки в сложносочинённых и сложноподчинённых предложениях: «Нужно ли уметь ценить её, и помнить каким способом она была получена?»; «Автор считает, что подвиг человек может совершить только тогда когда сам понимает, что иного выхода нет и всё внимательно обдумав и осознав на какие жертвы он при этом пойдёт, он совершает подвиг»; «Автор показывает как герой переживает гибель родных и близких».

В качестве типичных грамматических ошибок (критерий К9), характерных для данной группы экзаменуемых, следует выделить:

– нарушение предложно-падежного управления: «позиция автора к проблеме войны»; «Я разделяю мнение автора к проблеме»; «Примером из литературы тому, как от окружающих зависит цели будущих поколений, может стать произведение Гончарова»; «Выводом могу сказать, что хоть мы стали чуть менее потрепаны, мы всё равно движемся вперёд»;

– ошибочное образование форм существительного, прилагательного, числительного, глагольных форм: «небеззаботный человек», «понапрасная жертва»; «безмятежье»;

– ошибки в построении предложения с однородными членами: «Отрицая и проходя мимо всех аспектов сосуществования в обществе, они утопали в социальном болоте...»; «Смерть подстерегает и грозит забрать кого угодно»;

– нарушение связи между подлежащим и сказуемым: «Ведь именно совесть, доброта, сострадание может сподвигнуть человека»; «Во время блокады города, те, кто не успели спастись...»; «То есть этот военный настрой, время, дух направлял детей связать свои судьбы с войной».

Грамматические ошибки, характерные для данной группы участников экзамена, свидетельствуют о недостаточном усвоении грамматических норм русского языка.

Ошибки по критерию К12 (соблюдение фактологической точности в фоновом материале) связаны в основном с незнанием авторов и названий художественных произведений, с неверной интерпретацией фактов и авторской позиции в произведениях, входящих в школьную программу.

Вот некоторые примеры: «В произведении М. Булгакова «Обелиск» главный герой – мужчина среднего возраста был знаком с женщиной, склонного к пожилому возрасту, который являлся учителем»; «Весь ужас войны передаёт стихотворение «Бородино», написанное Александром Сергеевичем Пушкиным».

Анализ сочинений с развёрнутым ответом экзаменуемых, входящих во вторую группу, показал достаточно высокий уровень владения основными лингвистическими компетенциями. Следует отметить сформированную коммуникативную компетенцию, умение излагать свои мысли в письменной форме, соблюдая нормы построения текста (логичность, последовательность, связность, соответствие проблеме). При этом недостаточно усвоенными оказались грамматические, речевые и пунктуационные нормы русского языка.

Средний процент выполнения задания по всем критериям участниками экзамена, входящими в третью группу и набравшими соответственно от 81 до 100 баллов, за всю работу составляет 99,12%. Участники, входящие в группу с отличным уровнем подготовки, продемонстрировали высокий уровень сформированности коммуникативной, лингвистической, языковой, а также культурологической компетенций.

Для данной группы характерно практически стопроцентное выполнение задания по критерию К1 (99,97%), что определяет успешность выполнения задания с развёрнутым ответом по всем критериям. Экзаменуемые группы с отличным уровнем подготовки верно формулируют проблему, дают комментарий с опорой на прочитанный текст, приводят два аргумента, один из которых является литературным.

По критерию К11 (соблюдение этических норм) процент выполнения задания составил 100%, что свидетельствует об усвоении, по крайней мере формальном, этических норм русского языка и речи.

Чуть хуже данная группа экзаменуемых справилась с заданием по критериям К9 (соблюдение языковых норм) – 98,87% и К10 (соблюдение речевых норм) – 98,62%.

Наименее успешным для данной группы экзаменуемых оказалось выполнение задания по критерию К12 (соблюдение фактологической точности в фоновом материале) – 95,13 %.

Приведём примеры успешного выполнения задания с развёрнутым ответом по критериям К1 – К3.

«В предложенном для анализа тексте Б.Л. Васильев рассуждает о различиях между довоенным и послевоенным поколениями. В чём заключаются различия между этими поколениями?»

Рассказчик повествует о том, что «классы соревновались за честь написать письмо папанинцам или именоваться «чкаловским», за право побывать на открытии нового цеха завода». Автор считает, что люди довоенного поколения «твёрдо знали, что будет война», а люди послевоенного поколения убеждены, что её не будет. Рассказчика печалит, что свобода современной молодёжи порой оборачивается безмятежностью.

Автор старается донести до нас мысль о том, что между довоенным и военным поколениями существует множество различий. И главное из них заключается в том, что молодёжь довоенных и послевоенных лет жаждала не личного счастья, а личного подвига».

Ещё один образец успешного выполнения заданий К1 – К3.

«Как война влияет на судьбы людей? Именно на этот вопрос в своём произведении отвечает выдающийся русский писатель Б.Л. Васильев.

Раскрывая данную проблему, писатель делится своими воспоминаниями из довоенного детства. Он повествует о школьной жизни класса, из сорока пяти человек которого «до седых волос дожило» лишь девятнадцать. Писатель задаёт вопрос, ответ на который очевиден: «Ведь никто не хотел умирать, правда?» Мальчишки уже «давно отошли в вечность, так и не успев повзростеть». Из них в живых осталось лишь четверо. А сам писатель, хоть и смог выжить, ночью всё чаще слышит «всхлипы собственного сердца, которое уже устало болеть.

Таким образом, позиция Б.Л. Васильева ясна. Он считает, что война разрушительна и беспощадна. Она губит судьбы людей и оставляет неизгладимый след в их душах, заставляя мучиться от печали и боли сердечной утраты».

В приведённых отрывках из сочинений экзаменуемые абсолютно верно сформулировали одну из проблем, поставленных автором текста. Они прокомментировали сформулированную проблему, включив в комментарий два примера-иллюстрации из прочитанного текста, важных для понимания проблемы. В комментариях нет фактических ошибок, связанных с пониманием исходного текста, отсутствует и чрезмерное цитирование. Выпускники сформулировали позицию автора (рассказчика) по выбранной ими проблеме.

Третья группа экзаменуемых отличается умением аргументированно и логично выстраивать и излагать собственные суждения, что отражается в практически максимальных баллах по критериям К4 – 99,32%, К5 – 99,55% и К6 – 99,97%.

Приведём примеры успешного выполнения задания по критериям К4 – К6.

«Нельзя не согласиться с мнением автора. Действительно, современная молодёжь очень сильно отличается от молодёжи военных и довоенных лет. Молодые люди всё больше думают о себе, о своём счастье, а не о личном подвиге, в отличие от молодёжи довоенных лет.

Ярким примером, подтверждающим высказанную мысль, можно считать судьбу героинь повести Б. Васильева «А зори здесь тихие». Встретившись с немцами в лесу, они не испугались, старались не думать о семье, детях – то есть о своём личном счастье. Они волновались за свою Родину, они жаждали подвига. И в итоге они его совершили – не дали немцам добраться до важного железнодорожного пути. Они погибли за свою страну.

Ещё одной иллюстрацией, доказывающей мою точку зрения, можно считать ситуацию, которая происходит с современными детьми. Сейчас у детей ценности совершенно другие, они не борются за свою честь, не соревнуются за право именоваться «чкаловским». Они думают только о себе и стараются выделиться среди сверстников, выпрашивая у родителей дорогие телефоны, одежду. Дети больше не думают о личных подвигах, о своей Родине. Они сосредоточены только на себе. По моему мнению, детей портит свобода, которую им дают родители.

Таким образом, между довоенным и военным поколениями очень много различий. В довоенные годы люди больше думали о Родине, об обществе, о героических поступках».

«Я полностью разделяю мнение писателя. Каждая война несёт разрушительные последствия. Она никогда не проходит бесследно. Война разрушает семьи, губит судьбы и навсегда оставляет след не только в истории, но и в душе каждого человека.»

С проблемой разрушительного влияния войны можно встретиться во многих произведениях зарубежной и отечественной литературы. Так, в стихотворении «Враги сожгли родную хату...» М. Исаковский описывает возвращение солдата с войны. Его дом сожгли, семью сгубили. Вся его жизнь сгубили, он растерян и не знает, что делать дальше («Куда теперь идти солдату, кому нести печаль свою?»). Солдат подавлен собственным горем, которое принесла ему война («И пил солдат из медной кружки вино с печалью пополам...»). Война не прошла бесследно, она разрушила семью, сломала жизнь.»

Ещё одним примером губительного влияния войны может послужить рассказ Б.Л. Васильева «Ветеран». Главная героиня, Алевтина Ивановна, прошла Великую Отечественную войну. Она и ещё несколько девушек были прачками. Изю дня в день они стирали бинты и военную форму. Одна девушка из этого отряда влюбилась в лейтенанта, и любовь оказалась взаимной. Они собирались в скором времени пожениться, но его подорвало на mine. Так война разрушила будущую семью.»

Война неумолима и беспощадна. Она губит судьбы людей, разрушает семьи. Война навсегда оставляет неизгладимый след и в истории, и в душе каждого человека.»

Статистические данные свидетельствуют о том, что экзаменуемые данной группы демонстрируют умение интерпретировать и анализировать текст, создавать собственное письменное высказывание, развивать высказанную мысль, аргументировать свою точку зрения. При этом экзаменуемые свободно оперируют аргументами, используя свой читательский опыт, знания художественной литературы, произведений отечественной и зарубежной классики. Значительно расширилась аргументная база – диапазон произведений, привлекаемых выпускниками для подтверждения своей точки зрения. Если в предыдущие годы список произведений, привлекаемых экзаменуемыми для аргументации своей точки зрения, ограничивался десятком художественных произведений из школьной программы, а также рекомендованными в некоторых «пособиях по подготовке к ЕГЭ», то сейчас он практически безграничен.

Что касается критериев К9, К10 и К12, по которым участники экзамена справились менее успешно, то можно отметить следующие ошибки.

К9 (соблюдение языковых норм) – в работах данной группы экзаменуемых обнаружено по 1-2 ошибки, связанных с неверным построением сложного предложения, нарушение связи между подлежащим и сказуемым, нарушение согласования.

Приведём примеры: *«Современное поколение намного свободнее прошлого и достойны жить с этой свободой»*, *«Большая часть учеников погибли во время Великой Отечественной войны»*; *«У человека, живущем в нынешнем обществе, в приоритете стоят деньги, карьера, удовлетворение своих потребностей и где-то в конце нравственные ценности.»*

К10 (соблюдение речевых норм). Речевых ошибки в развёрнутых ответах экзаменуемых (не более двух-трёх в работе) связаны с употреблением слов в не свойственном им значении, нарушением лексической сочетаемости, неудачным употреблении местоимений.

Приведём примеры: *«обстоятельства, окружающие людей», «совершенные храбрых поступков», «различия присутствуют между поколениями», «рассказчик рассматривает старую фотографию его класса»; «Пожилые люди ценят родных и близких, которых ещё не потеряли»; «Войны встречаются на каждом этапе развития мира», «Война – ужаснейшее событие, приводящее к ужасающим последствиям».*

В качестве фактических ошибок К12 можно отметить следующее: ошибочные суждения экзаменуемых, ошибки в интерпретации фактов и содержания художественных произведений. Приведём примеры: *«Сейчас никого не волнует чужое горе, каждый живёт сам за себя. Люди отказываются становиться людьми»; «Раневская приехала из Франции специально, чтобы продать своё имение»; «В произведении Твардовского демонстрируется пример того, как людей поменяла война»; «Базаров, будучи нигилистом, отвергал все жизненные ценности своих предков и не думал о будущем».*

Участники экзамена, входящие в третью группу, максимально успешно справились с заданием повышенного уровня сложности, что свидетельствует о высоком уровне сформированности целого комплекса разнообразных речевых умений и навыков, об усвоении основных лингвистических, языковедческих и коммуникативных компетенций.

Таким образом, критериальный анализ задания с развёрнутым ответом на основе сопоставления результатов 3 групп баллов (ниже порога, от 61 до 80 и от 81 до 100) наглядно показал уровень подготовки участников экзамена, позволил выделить успешно и недостаточно усвоенные элементы содержания, выявить и описать на основании ответов обучающихся типичные ошибки и успешные ответы.

Участники экзамена, не преодолевшие минимальный порог, в целом не справились с заданием повышенного уровня сложности. Анализ результатов выявил серьёзные дефекты в овладении основными коммуникативными, лингвистическими, языковедческими, а также культуроведческими компетенциями. Экзаменуемые показали низкий уровень умений и навыков, связанных с практической грамотностью, отсутствие должной эрудиции и мировоззренческой зрелости.

Выпускники, набравшие от 61 до 80 и от 81 до 100 баллов за всю работу, с разной степенью успешности справляются с заданием повышенного уровня сложности, проявляя при этом сформированность основных коммуникативных умений и навыков. Недостаточно усвоенными остаются умения и навыки, связанные с практической грамотностью, умение самостоятельно в письменной форме речи реализовывать нормы орфографии, пунктуации и грамматики.

Проведённый анализ позволяет дать обоснованные рекомендации, направленные на реализацию дифференцированного подхода к обучению русскому языку и формированию высокоразвитой языковой личности.

4. ОСНОВНЫЕ ВЫВОДЫ ПО РЕЗУЛЬТАТАМ ЕГЭ В 2017 ГОДУ

Результаты ЕГЭ по русскому языку в Санкт-Петербурге в 2017 году показали, что основные компоненты содержания обучения русскому языку на базовом уровне сложности большинство выпускников Санкт-Петербурга успешно освоило, и это даёт основание считать подготовку по русскому языку в целом удовлетворительной.

Участники экзамена (в той или иной степени) показали

- владение языковой компетенцией – орфоэпическими, лексическими, морфологическими, синтаксическими, орфографическими, пунктуационными нормами русского литературного языка;
- владение лингвистической компетенцией, т.е. знаниями о языке и умениями применять эти знания при анализе языкового материала;
- владение коммуникативной компетенцией – речеведческими знаниями и умениями интерпретировать и анализировать текст и создавать собственное письменное высказывание;
- владение культуроведческой компетенцией – осознанием языка как формы выражения национальной культуры, владение нормами речевого этикета.

Анализ результатов выполнения экзаменационной работы в 2017 году позволил выявить недостатки в подготовке учащихся с низким и средним уровнем баллов, в частности:

- недостаточно высокий уровень лингвистической компетенции учащихся в области орфографии и пунктуации, грамматики (морфологии и синтаксиса);
- бедность словарного запаса, примитивность, однообразие синтаксического строя речи, слабо сформированное чувство стиля;
- неумение чётко и выразительно сформулировать мысль, использование в сочинении штампов и клише;
- недостаточно высокий уровень общей эрудиции, связанный с незнанием фатов, дат, событий, явлений;
- неумение устанавливать логические связи между явлениями и использовать знания из смежных учебных дисциплин.

Отмечая в целом высокий уровень подготовки учащихся в 2017 году, следует сказать, что более успешный в сравнении с предшествующим годом показатель при выполнении ряда заданий части 1 и 2 достигнут не только в результате освоения педагогами методики подготовки к ЕГЭ по русскому языку, но и благодаря использованию в ходе подготовки материалов целевых курсов на базе РЦОКОиИТ и СПбАППО для педагогов и учащихся, материалов методических пособий нового типа, в которых представлены не только сами задания и ответы к ним, но и развёрнутые комментарии.

Динамика изменений в течение трёх последних лет в целом незначительна. Снижение по ряду показателей в 2017 году по сравнению с предыдущим годом подробно проанализировано выше. Снижение некоторых показателей ре-

зультативности в 2017 г. по сравнению с 2016 г. связано как с заданиями на понимание смысловых отношений в тексте, так и с заданиями на знание орфографических или пунктуационных правил. Следовательно, при подготовке обучающихся к ЕГЭ 2018 года по русскому языку вновь, как и в предыдущие годы, необходимо проводить комплексное повторение раздела программы «Текст»: признаки текста, средства связи предложений в тексте, типы текста (типы речи) и др. Кроме того, пристального внимания требуют разделы «Синтаксис» (строение осложнённых предложений, предложений с разными видами связи) и «Пунктуация» (знаки препинания в простом предложении с однородными членами, связанными союзами, и в сложном предложении).

При этом очевидно, что нужно исключить алгоритмизацию действий учащихся при подготовке к выполнению заданий части 1: практика выполнения тематических тестов, зачастую применяемая в школе, приводит к тому, что даже незначительные изменения в формате задания (выбор не одного, а нескольких правильных ответов) не позволяют некоторым экзаменуемым успешно справиться с заданием.

Отмечая в целом высокий уровень подготовки учащихся в 2017 году, следует сказать, что при выполнении большинства заданий КИМов по русскому языку многими педагогами использовались не только традиционные методики подготовки к ЕГЭ по русскому языку, но и методики, разработанные ФИПИ и предлагающие варианты пошаговой подготовки к ЕГЭ по русскому языку.

5. ОБЩИЕ РЕКОМЕНДАЦИИ ПО ИТОГАМ ЕГЭ ПО РУССКОМУ ЯЗЫКУ 2017 ГОДА

Конкретизируя вышесказанное, можно дать следующие рекомендации по освоению учебного предмета и подготовке к ЕГЭ 2018 года.

1. Строго следовать рекомендациям Государственного образовательного стандарта и Примерной образовательной программы по русскому языку.

2. Включать в систему контроля задания различного характера, не ограничиваясь для проверки знаний учащихся тестами одного типа с выбором правильного ответа.

3. Учесть предложения по возможным направлениям диагностики учебных достижений по предмету в субъекте РФ: проводить диагностику учебных достижений по предмету только по материалам, разработанным РЦОКОиИТ и СПБАППО, Информационно-методическими центрами Санкт-Петербурга, по изданиям ФИПИ и материалам сайта ФИПИ. Не использовать многочисленные издания без грифа ФИПИ.

4. Более широко использовать материалы сайта ФИПИ, проводить регулярный тренинг на обширном текстовом материале, предлагаемом ФИПИ (ин-

терапевтический «Открытый банк заданий ЕГЭ»⁷. Раздел содержит обширный тренировочный материал по темам школьной программы.

5. Включать в материалы уроков задания на примере целостного текста. Это требование связано с тем, что большинство заданий, предъявляемых в форме текста и микротекста, тесно связаны с культурой речи экзаменуемых, их начитанностью. Такие формы работы с текстом позволят углубить и расширить представления учащихся о различных языковых явлениях, увидеть содержательное, стилевое и структурное единство текста и тем самым снизить риск ошибок. Анализ завершённого в смысловом отношении текста позволит совершенствовать логическое мышление, умение видеть не только формальную, но и смысловую связь между частями текста.

6. Последовательно контролировать усвоение теоретической части курса русского языка с целью сформировать осознанное умение вычленять указанную часть речи в контексте, опираясь на морфологические признаки, уделять внимание классификации типов речи (текста), средствам связи предложений в тексте.

7. Углубить работу с содержательными аспектами текста, в частности особое внимание уделять определению главной информации в тексте, выявлению прямого или переносного лексического значения слова в тексте, осмыслению языковых средств достижения целостности и связности текста.

8. При подготовке выпускников к ЕГЭ пользоваться Спецификацией контрольных измерительных материалов для проведения в 2018 году единого государственного экзамена по русскому языку, а также Обобщённым планом варианта КИМ ЕГЭ 2018 года. Ознакомление с этими материалами поможет педагогам и учащимся снять целый ряд вопросов о структуре и системе оценивания ЕГЭ по русскому языку.

9. Подготовку учащихся к ЕГЭ по русскому языку проводить с учётом корреляции заданий части 1: следует сделать повторение разделов курса, вызвавших особые затруднения, системным, то есть последовательно выстраивать подготовку не «по заданиям» или «частям» ЕГЭ, а по темам и разделам школьной программы.

10. Последовательно работать над формированием аналитических умений учащихся: умением формулировать главную мысль текста, авторскую позицию, выделять главную информацию в тексте, аргументировать своё мнение и т.д.

11. Уделить особое внимание различным видам информационной переработки текстов разных типов и стилей. При этом необходимо строго соблюдать нормы письменных работ по русскому языку и литературе в старших классах.

⁷ <http://www.fipi.ru/content/otkrytyy-bank-zadaniy-ege>

6. РЕКОМЕНДАЦИИ ДЛЯ МЕТОДИСТОВ ИМЦ

Анализ результатов единого государственного экзамена по русскому языку в Санкт-Петербурге в 2017 г. позволяет дать следующие рекомендации по совершенствованию процесса преподавания русского языка.

1. Следует целенаправленно информировать учителей через районные и школьные методические объединения о выявленных недостатках при подготовке к ЕГЭ по русскому языку и определять пути для их устранения.

2. Необходимо обеспечить информационную поддержку администраций образовательных организаций в вопросах выполнения норм письменных работ в выпускном классе.

3. Рекомендуется дважды в учебном году проводить в образовательных учреждениях диагностические работы в формате ЕГЭ по русскому языку с целью раннего предупреждения ошибок у выпускников и дополнительные консультации для словесников по вопросам подготовки к ЕГЭ и требований к работам.

4. Важно осуществлять консультативную поддержку учителей с целью выполнения ими рекомендаций государственного образовательного стандарта и школьных программ по русскому языку.

5. Рекомендуется провести совещание председателей методических объединений учителей русского языка, ознакомить их с материалами аналитического доклада, выводами и рекомендациями предметной комиссии.

6. Необходимо направить учителей русского языка на курсы повышения квалификации по образовательной программе «Методика подготовки учащихся к ЕГЭ по русскому языку», независимо от того, работает ли учитель в выпускных классах.

7. Важно целенаправленно информировать учителей через районные и школьные методические объединения о выявленных недостатках при подготовке к ЕГЭ по русскому языку и определять пути для их устранения.

7. МЕТОДИЧЕСКИЕ РЕКОМЕНДАЦИИ ДЛЯ УЧИТЕЛЕЙ

Анализ результатов выполнения задания с развёрнутым ответом позволил выявить следующие недостатки в подготовке экзаменуемых.

1. Неумение сформулировать и грамотно выразить свою мысль, результатом чего становится бедность словарного запаса, использование лексики разговорного стиля речи, однообразие грамматических форм и синтаксических конструкций, логические ошибки в построении текста.

2. Недостаточно высокий уровень общей эрудиции, связанный с незнанием фактов, дат, событий, явлений, неумением устанавливать логические связи между явлениями и использовать знания из смежных учебных дисциплин.

Для устранения выявленных недостатков необходимы следующие шаги:

1) систематизировать работу МО учителей русского языка, добиваться единых подходов к преподаванию, ежегодно изучать документы, регламентирующие работу ОУ;

2) точно следовать рекомендациям государственного образовательного стандарта и школьных программ по русскому языку;

3) последовательно контролировать усвоение теоретической части курса русского языка, в частности, умения вычленить требуемую часть речи в контексте, классификации типов речи (текста), средств связи предложений в тексте;

4) углубить работу с содержательными аспектами текста, в частности особое внимание уделять определению главной информации в тексте, выявлению прямого или переносного лексического значения слова в тексте, осмыслению языковых средств достижения целостности и связности текста;

5) соблюдать нормы письменных работ по русскому языку и литературе в старших классах;

6) обратить внимание на аналитические умения обучающихся: формулирование главной мысли текста, выделение главной информации в тексте, а также различным видам информационной переработки текстов всех типов и стилей;

7) развивать письменную форму речи учащихся, умение логически выстраивать суждения, аргументировать их, делать выводы;

8) следить за качеством речи учащихся, не допускать смешения стилей, использования разговорных и просторечных форм в письменной форме речи;

9) при усвоении орфографических и пунктуационных норм русского языка обратить особое внимание на знаки препинания в предложениях с прямой речью, способы передачи чужой речи;

10) рекомендовать учащимся постоянно работать с материалами Открытого сегмента Федерального банка тестовых заданий по русскому языку, размещённого на сайте www.fipi.ru

8. СВЕДЕНИЯ О РАБОТЕ КОНФЛИКТНОЙ КОМИССИИ

Количество поданных и удовлетворенных апелляций по результатам основного ЕГЭ по русскому языку в 2017 году

Количество участников основного ЕГЭ	23498
Количество поданных апелляций всего	132
из них:	
по процедуре	0
по результатам	132
Удовлетворено апелляций всего	8
из них:	
по процедуре	0

по результатам	8
с повышением баллов	7
с понижением баллов	0
без изменения баллов	1
Отклонено апелляций всего	124
из них:	
по процедуре	0
по результатам	124

В 2017 году количество поданных апелляций составило 0,6% от общего количества экзаменуемых. Следует отметить, что часть поданных апелляций была связана с ошибками технического характера в первой части работы.

Анализ причин удовлетворения апелляций

В 2017 году было удовлетворено 8 апелляций (что составляет 6,06% от поданных). Понижение баллов по результатам апелляции отсутствует, поскольку не было выявлено оснований для пересмотра баллов в сторону понижения. 7 апелляций было удовлетворено с повышением баллов и 1 апелляция – без изменения полученных баллов.

Изменение баллов по результатам рассмотрения апелляций по русскому языку (на 1 балл) было обусловлено следующими факторами:

- 1) расхождением в оценивании работ с точки зрения смысловой цельности, речевой связности и последовательности изложения (критерий К5);
- 2) расхождением в оценивании по критерию К7 (соблюдение орфографических норм) – выявлен ошибочный подсчет одним из экспертов орфографических ошибок, а также случаи неточной классификации грубых и негрубых орфографических ошибок;
- 3) отдельными ошибками экспертов при квалификации ошибок экзаменуемых (прежде всего при разграничении речевых и грамматических ошибок).

**РЕЗУЛЬТАТЫ
ЕДИНОГО ГОСУДАРСТВЕННОГО ЭКЗАМЕНА
ПО РУССКОМУ ЯЗЫКУ
В 2017 ГОДУ В САНКТ-ПЕТЕРБУРГЕ**

Аналитический отчет предметной комиссии

Технический редактор – З.Ю. Смирнова

Компьютерная верстка – С.А. Маркова

Материалы сборника публикуются в авторской редакции.

Подписано в печать 01.09.2017. Формат 60x90 1/16
Гарнитура Times, Arial. Усл.печ.л. 2,75. Тираж 100 экз. Зак. 223/3

Издано в ГБУ ДПО «Санкт-Петербургский центр
оценки качества образования и информационных технологий»

190068, Санкт-Петербург, Вознесенский пр., д. 34 лит. А