

КОМИТЕТ ПО ОБРАЗОВАНИЮ

**Государственное бюджетное образовательное учреждение
дополнительного профессионального образования
центр повышения квалификации специалистов Санкт-Петербурга
«Региональный центр оценки качества образования
и информационных технологий»**

**РЕЗУЛЬТАТЫ
ЕДИНОГО ГОСУДАРСТВЕННОГО ЭКЗАМЕНА
ПО ОБЩЕСТВОЗНАНИЮ В 2015 ГОДУ
В САНКТ-ПЕТЕРБУРГЕ**

*АНАЛИТИЧЕСКИЙ ОТЧЕТ
ПРЕДМЕТНОЙ КОМИССИИ*

**Санкт-Петербург
2015**

УДК 004.9
Р 34

Результаты единого государственного экзамена по обществознанию в 2015 году в Санкт-Петербурге: Аналитический отчет предметной комиссии. – СПб: ГБОУ ДПО ЦПКС СПб «РЦОКОиИТ», 2015. – 57 с.

Отчет подготовили:

Микиртумов И. Б., зав. кафедрой логики СПбГУ, доктор философских наук, доцент, председатель предметной комиссии по обществознанию

Бровкина М. И., методист по истории и обществознанию ГБОУ ДПО ЦПКС «Информационно-методический центр» Приморского района СПб, учитель обществознания и истории ГБОУ школы № 46, заместитель председателя предметной комиссии по обществознанию

Соболева О. Б., доцент кафедры методики обучения истории и обществознанию факультета социальных наук РГПУ им. А. И. Герцена, учитель обществознания и истории ГБОУ школы № 78, кандидат педагогических наук, заместитель председателя предметной комиссии по обществознанию

ВВЕДЕНИЕ

Проведения ЕГЭ по обществознанию в Санкт-Петербурге в 2015 году вновь подтвердило, что экзамен по этому предмету остаётся самым востребованным из предоставленных учащимся для выбора: его сдавали 11987 человек, что составляет 46,26% от общего количества участников ЕГЭ.

Экзамен продемонстрировал в целом хороший уровень обществоведческой подготовки в образовательных организациях Санкт-Петербурга (90,87% от общего количества участников – выпускники школ и СПО текущего года). Средний балл по всем категориям участников составил 56,82 (56,65 по РФ).

Полученные результаты могут служить репрезентативными данными, отражающими общий уровень обществоведческой подготовки выпускников школ Санкт-Петербурга.

В данном отчете Региональной предметной комиссии по обществознанию представлен анализ результатов выполнения ЕГЭ в 2015 году по некоторым аспектам в сравнении с 2014 и 2013 годами и намечены пути совершенствования обществоведческой подготовки в школе.

1. ХАРАКТЕРИСТИКА УЧАСТНИКОВ ЕГЭ

Количество участников ЕГЭ за последние три года, их распределение по категориям, отражающим характер образовательного учреждения и принадлежность к административно-территориальными единицам, отражены в таблицах 1–4.

Таблица 1

Количество участников ЕГЭ по предмету (за последние 3 года)

2013 г.		2014 г.		2015 г.	
чел.	% от общего числа участников	чел.	% от общего числа участников	чел.	% от общего числа участников
14039	47,51%	12978	46,58%	11987	46,26%

Гендерный состав: 57,64 – девушки, 42,36% – юноши.

Таблица 2

Количество участников ЕГЭ в регионе по категориям

Всего участников ЕГЭ по предмету (явившиеся на экзамен)	11 987
Из них:	
Выпускников текущего года	10862
Выпускников СПО	27
Выпускников прошлых лет	1098

Таблица 3

**Количество участников по типам ОО
(в соответствии с кластеризацией, принятой в регионе)**

Всего участников ЕГЭ по предмету	11 987
Из них:	
Выпускники ГОУ	9501
Выпускники ГОУ (фед. и рег.)	272
Выпускники кадетских школ	225
Выпускники прошлых лет	1098
Выпускники СПО	27
Выпускники центров образования	578
Выпускники частных ОУ	286

Таблица 4

**Количество участников ЕГЭ по предмету
по административным образованиям региона**

Административно-территориальные единицы	Количество участников ЕГЭ по предмету
Кадетские школы	225
ОУО Адмиралтейского района	373
ОУО Василеостровского района	455
ОУО Выборгского района	980
ОУО Калининского района	874
ОУО Кировского района	620
ОУО Колпинского района	350
ОУО Красногвардейского района	566
ОУО Красносельского района	660
ОУО Кронштадтского района	71
ОУО Курортного района	111
ОУО Московского района	592
ОУО Невского района	754
ОУО Петроградского района	335
ОУО Петродворцового района	261
ОУО Приморского района	1027
ОУО Пушкинского района	454
ОУО Фрунзенского района	635
ОУО Центрального района	655
Центры образования	578
Частные школы	286
ВСЕГО	10862

ВЫВОДЫ о характере изменения количества участников ЕГЭ по предмету:

1. Формально мы видим существенное изменение структуры участников экзамена по выпускникам 2015 года. Так, число выпускников СПО сократилось в 24 раза, а число выпускников текущего года увеличилось почти на 10%. Од-

нако это связано с вступлением в силу нового федерального закона об образовании, согласно которому были устранены учреждения начального профессионального образования (НПО). Таким образом, выпускники лицеев перешли в группу «выпускников текущего года».

2. Выпускники прошлых лет, сдающие ЕГЭ по обществознанию, демонстрируют значительный рост числа участников – на 8%. Этот рост реальный, он отражает позитивные изменения в отношении учащейся молодежи к ЕГЭ, а также отношение к своему образованию в целом. Все больше молодых людей хочет получить профессию по своим интересам и способностям, а не просто поступить в вуз, поэтому растет число попыток повторного поступления в другие вузы. Кроме того, все больше выпускников прошлых лет имеет опыт сдачи ЕГЭ и не боится его повторить. Возможно, сказывается и ситуация экономического кризиса, когда многие студенты не могут оплачивать обучение и стремятся перейти на бюджетное обучение с внебюджетного.

3. Мы видим также, что в целом число сдающих экзамен по обществознанию немного уменьшилось: с 14590 в 2014 году до 14428 в 2015 – прежде всего за счет выпускников среднего профессионального образования. Возможно, это связано с системой поступления выпускников этих учреждений в вузы, когда они могут сдавать вузовский экзамен (даже в форме собеседования), а не ЕГЭ. Осознав эту возможность, многие выпускники основной школы еще несколько лет назад пошли в учреждения СПО, чтобы обойти систему ЕГЭ. Второй причиной может быть небольшое сокращение вузами вступительных экзаменов по обществознанию и замена их на историю или иностранный язык. Третьей возможной причиной является уменьшение числа выбираемых выпускниками экзаменов, сокращение желаний сдать «на всякий случай», более целенаправленная подготовка к поступлению.

4. По-прежнему высоким является процент учащихся, которые «перестраховываются» при выборе направления получения высшего образования и, включая обществознание в число предметов, по которым они намереваются сдавать ЕГЭ, на экзамен не приходят. Таких традиционно среди выпускников прошлых лет и выпускников СПО больше половины. Это можно объяснить их успешностью или, наоборот, неуспешностью при сдаче ЕГЭ по другим предметам.

И все же, несмотря на отдельные незначительные изменения, отмечается стабильность показателя количества участников ЕГЭ по предмету в целом, по отдельным категориям, видам образовательных организаций и административно-территориальным единицам.

2. КРАТКАЯ ХАРАКТЕРИСТИКА КОНТРОЛЬНЫХ ИЗМЕРИТЕЛЬНЫХ МАТЕРИАЛОВ ЕГЭ 2015 ГОДА

2.1. Назначение и структура КИМ ЕГЭ

Контрольные измерительные материалы позволяют установить уровень освоения выпускниками Федерального компонента государственного стандарта среднего (полного) общего образования по обществознанию, базовый и профильный уровни.

В 2015 году в модели экзаменационной работы произошли некоторые изменения.

1. Изменена структура варианта КИМ: каждый вариант состоит из двух частей. Задания в варианте представлены в режиме сквозной нумерации без буквенных обозначений А, В, С.

2. Оптимизирована структура экзаменационной работы.

В каждом из пяти содержательных блоков-модулей сокращено по одному заданию на выбор и запись одного правильного ответа из предложенного перечня ответов.

Задания на обращения к социальным реалиям (4, 9, 16, 20) в блоках «Человек. Общество. Познание. Духовная культура», «Экономика», «Политика» и «Право», а также задание 12 в блоке «Социальные отношения», направленное на поиск социальной информации, представленной в различных знаковых системах (таблица, диаграмма), даны в виде задания на выбор и запись нескольких правильных ответов из предложенного перечня ответов (по типу бывших В4 и В7).

За счёт изменения структуры каждого из пяти содержательных блоков-модулей в каждом варианте КИМ блок заданий, направленных на проверку определённых умений (бывшее В1-В8), сократился на 2 задания (бывшие В4 и В7).

Под номером 21 введено задание, проверяющее знание основ конституционного строя РФ, а также прав и свобод человека и гражданина.

3. В результате общее количество заданий работы увеличилось на 1 (37 вместо 36).

4. Изменен максимальный первичный балл за выполнение всей работы (62 вместо 60).

5. Изменена форма записи ответа на каждое из заданий 1, 2, 5-7, 10, 13, 14, 17, 18, 23: в КИМ 2015 г. требуется записывать цифру, соответствующую номеру правильного ответа.

6. Усовершенствованы критерии оценивания заданий 32 (бывшее С5), 35 (бывшее С8), 36 (бывшее С9).

7. Увеличено время выполнения работы с 210 до 235 минут.

В 2015 году каждый вариант экзаменационной работы состоял из двух частей и включал в себя 36 заданий, различающихся формой и уровнем сложности.

Часть 1 содержала 27 заданий с кратким ответом.

В экзаменационной работе предложены следующие разновидности заданий этого типа:

- задания на выбор и запись одного или нескольких правильных ответов из предложенного перечня;
- задание на выявление структурных элементов понятий с помощью схем и таблиц;
- задание на установление соответствия позиций, представленных в двух множествах;
- задание на дифференциацию в социальной информации фактов и мнений;
- задание на определение терминов и понятий, соответствующих предлагаемому контексту.

Ответ на задания части 1 дается соответствующей записью в виде одной цифры или последовательности цифр, записанных без пробелов и разделительных символов, слова (словосочетания).

Часть 2 содержала 9 заданий с развёрнутым ответом. В этих заданиях ответ формулируется и записывается экзаменуемым самостоятельно в развёрнутой форме. Задания этой части работы нацелены на выявление выпускников, имеющих наиболее высокий уровень обществоведческой подготовки.

Результаты выполнения заданий части 1 обрабатываются автоматически. Ответы на задания части 2 анализируются и оцениваются экспертами на основе специально разработанных критериев.

Распределение заданий экзаменационной работы по ее частям с учетом максимального первичного балла за выполнение каждой части дается в таблице 5.

Таблица 5

Распределение заданий по частям работы

Часть работы	Количество заданий	Максимальный первичный балл (МПБ)	% МПБ за задания данной части от МПБ за всю работу (= 60)	Тип заданий
1	27	35	56,5	Задания с кратким ответом
2	9	27	43,5	Задание с развёрнутым ответом
<i>Итого</i>	36*	62	100	

*Последнее (36-е) задание работы предполагает выбор из пяти альтернативных формулировок – цитат.

Требования стандарта базового уровня отражены в содержательных (тематических) и отдельных деятельностных (выходящих на умения) объектах проверки. Задания, соответствующие этим требованиям, представлены в обеих частях работы. Требования стандарта профильного уровня отражены в основном в проверяемых умениях.

2.2. Распределение заданий КИМ по содержанию, видам умений и способам действий

Часть 1.

Задания 1–20 представляют пять тематических блоков-модулей: «Человек и общество», включая темы «Познание» и «Духовная культура», «Экономика», «Социальные отношения», «Политика», «Право». Во всех вариантах КИМ задания данной части, проверяющие элементы содержания одного и того же блока-модуля, находятся под одинаковыми номерами.

Задания этой части проверяют следующие умения:

- определять существенные признаки ключевых обществоведческих понятий;
- оценивать приведенные положения с точки зрения их соответствия современным научным представлениям;
- характеризовать на основе смоделированных социальных ситуаций социальные объекты;
- осуществлять поиск социальной информации, представленной в таких знаковых системах, как схемы, диаграммы, таблицы;
- сравнивать социальные объекты, выявляя их общие черты и различия.

Задание 21 проверяет знание основ конституционного строя РФ, а также прав и свобод человека и гражданина (первой и второй глав Конституции РФ), что соответствует позиции 5.4 кодификатора элементов содержания.

Задания 22–27 в каждом варианте КИМ направлены на проверку определённых умений. На одной и той же позиции в различных вариантах КИМ находятся задания одного уровня сложности, которые позволяют проверить одни и те же или сходные умения на различных элементах содержания. Вместе с тем, в каждом варианте КИМ в заданиях 22–27 представлены все шесть наук, лежащих в основе обществоведческого курса.

Умения, проверяемые заданиями 22–27, включают в себя, помимо перечисленных выше, умения устанавливать соответствие между существенными признаками изученных социальных объектов, процессов и обществоведческими терминами и понятиями; работать с рядами однородной социальной информации, определяя лишнее звено; соотносить видовые понятия с родовыми, выделяя обобщающее понятие.

Задания части 2 (28–36) в совокупности представляют базовые общественные науки, формирующие обществоведческий курс средней школы (социальную философию, экономику, социологию, политологию, социальную психологию, *правоведение*).

Задания 28–31 объединены в составное задание с фрагментом неадаптированного учебного, научного, научно-популярного или нормативного текста. Задания 28 и 29 направлены преимущественно на выявление умения находить, осознанно воспринимать и точно воспроизводить информацию, содержащуюся в тексте в явном виде (задание 28), а также применять ее в заданном контексте

(задание 29). Задание 30 нацеливает на характеристику (или объяснение, или конкретизацию) текста или его отдельных положений на основе изученного курса, с опорой на контекстные обществоведческие знания. Задание 31 предполагает использование информации текста в другой познавательной ситуации, самостоятельное формулирование и аргументацию оценочных, прогностических и иных суждений, связанных с проблематикой текста.

Задание 32 проверяет умение самостоятельно раскрывать смысл ключевых обществоведческих понятий и применять их в заданном контексте.

Задание 33 проверяет умение конкретизировать примерами изученные теоретические положения и понятия общественных наук, формирующих обществоведческий курс.

Задание 34 – задача – требует анализа представленной информации, в том числе статистической и графической, объяснения связи социальных объектов, процессов, формулирования и аргументации самостоятельных оценочных, прогностических и иных суждений, объяснений, выводов. При выполнении этих заданий проверяется умение применять обществоведческие знания в процессе решения познавательных задач по актуальным социальным проблемам.

Задание 35 требует составления плана развернутого ответа по конкретной теме обществоведческого курса. При выполнении заданий данного типа выявляются умения систематизировать и обобщать социальную информацию, устанавливать и отражать в структуре плана структурные, функциональные, иерархические и иные связи социальных объектов, явлений, процессов.

В каждом варианте работы в заданиях 28–35 в совокупности представлены пять тематических блоков-модулей.

Завершает работу альтернативное **задание № 36**, нацеливающее экзаменуемого на написание мини-сочинения по одной из пяти предлагаемых тем. Темы задаются в виде кратких высказываний представителей общественной мысли, политических деятелей, деятелей науки и культуры. В отдельных случаях высказывания имеют афористический характер. Каждая тема-высказывание условно соотносится с одной из базовых наук обществоведческого курса (темы по социологии и социальной психологии объединены в общий блок), однако выпускники вправе раскрывать ее в контексте любой общественной науки или нескольких наук. Данное задание проверяет широкий комплекс умений, в частности умения раскрывать смысл авторского суждения, привлекать изученные теоретические положения общественных наук, самостоятельно формулировать и конкретизировать примерами свои рассуждения, делать выводы.

Специфика предмета учитывалась при подборе источников информации, используемых в экзаменационной работе. Это, как правило, неадаптированные тексты из публикаций научного, научно-популярного и социально-философского характера. Для заданий на различение суждений, отражающих факты, теоретические утверждения и оценочные высказывания, конструируется небольшое сообщение, по стилю приближенное к сообщениям СМИ.

2.3. Распределение заданий КИМ по уровню сложности

Часть 1 содержит задания двух уровней сложности: 15 заданий базового уровня и 12 заданий повышенного уровня.

В части 2 представлены два задания базового уровня (28 и 29) и семь заданий высокого уровня сложности (30–36).

На протяжении последних лет наблюдается тенденция увеличения значимости заданий повышенного и высокого уровня в общей оценке работы. Эта динамика представлена в таблице 6.

Таблица 6

Распределение заданий по уровню сложности в ЕГЭ за последние 3 года

Уровень сложности	Число заданий			МПБ			Процент МПБ за задания данного раздела от МПБ за всю работу		
	2013 г.	2014 г.	2015 г.	2013 г.	2014 г.	2015 г.	2013 г.	2014 г.	2015 г.
Базовый	21	20	17	25	23	20	42,3	38,3	32,3
Повышенный	9	10	12	12	14	19	20,3	23,4	30,6
Высокий	7	7	7	22	23	23	37,3	38,3	37,1
<i>Итого</i>	37	37	36	59	60	62	100	100	100

Таким образом, на основании приведенных данных можно сделать следующие выводы.

1. С 2013 года произошло уменьшение заданий базового уровня на 4 задания и, соответственно, процент максимального первичного балла за задания данного раздела от максимального первичного балла за всю работу снизился на 10 % за 3 года.

2. Увеличилось количество заданий повышенного уровня – на 3, и процент максимального первичного балла за задания данного раздела от максимального первичного балла за всю работу увеличился на 10,3% за указанный период.

3. Количество заданий высокого уровня сложности сохранилось при незначительном уменьшении процента максимального первичного балла за задания данного раздела от максимального первичного балла за всю работу

В заключение данного раздела отчета следует ещё раз подчеркнуть, что обществознание сегодня является наиболее востребованным среди выпускников экзаменом для поступления в вузы. Следовательно, уровень конкуренции среди учащихся высок. Усложнение экзамена в этих условиях является закономерным этапом в системе усовершенствования итоговой аттестации и справедливо позволяет поступать в ВУЗы самым подготовленным выпускникам. Минимальный уровень баллов по обществознанию для поступления в ВУЗы, установленный Рособнадзором, является самым высоким среди всех учебных предметов и повышен в этом учебном году с 16 первичных баллов до 19 (с 39 до 42 тестовых баллов соответственно).

3. ОСНОВНЫЕ РЕЗУЛЬТАТЫ ЕГЭ

3.1. Статистика результатов экзамена 2015 года

Ежегодная статистика результатов выполнения выпускниками города каждой из частей экзаменационной работы является важным источником педагогической информации. Она отражает проблемы и успехи в обучении предмету в их динамике, позволяет оценить реализованные меры в области повышения качества предметной подготовки учащихся, наметить пути ее совершенствования. Представленные данные помогут определить направления работы при повышении квалификации учителей города.

Итак, средний балл ЕГЭ по предмету в регионе составил 56,82. Анализ выполнения ЕГЭ текущего года представлен таблицами 7–9 и диаграммой 1.

Таблица 7

Основные результаты экзамена

	Количество участников	В % к общему числу участников ЕГЭ по предмету	Из них количество выпускников прошлых лет	В % к общему числу участников ЕГЭ по предмету
Участников, набравших баллы ниже минимального значения	1519	12,68	230	1,92
Участников, получивших от 81 до 100 баллов	733	6,12	46	0,38
Участников, получивших 100 баллов	9	0,08	0	0

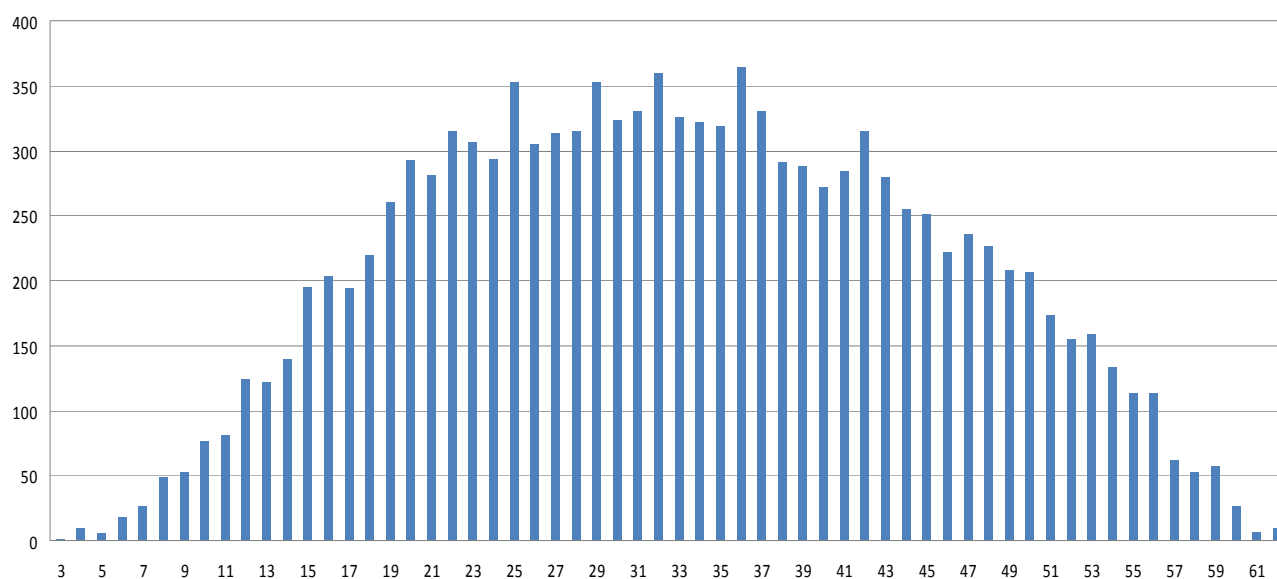


Диаграмма 1. Распределение участников экзамена по первичным баллам

Таблица 8

Основные результаты по категориям участников ЕГЭ

	Выпускники органи- заций среднего общего образования	Выпускники СПО	Выпускники прошлых лет
Доля участников, набравших бал- лы ниже минимального значения	1279	10	230
Средний балл	57,27	46,93	52,60
Доля участников, получивших от 81 до 100 баллов	687	0	46
Количество выпускников, получивших 100 баллов	9	0	0

Таблица 9

**Сравнение результатов по ОО: отношение среднего балла 10% лучших ОО
к среднему баллу 10% худших ОО по предмету (за последние 3 года)**

Средний балл ЕГЭ в 10% ОО с лучшими результатами			Средний балл ЕГЭ в 10% ОО с худшими результатами			Отношение среднего балла ЕГЭ в 10% ОО с лучшими результатами к среднему баллу ЕГЭ в 10% ОО с худшими результатами		
2013 г.	2014 г.	2015 г.	2013 г.	2014 г.	2015 г.	2013 г.	2014 г.	2015 г.
74,53	69,68	70,38	51,45	47,8	43,18	1,45	1,46	1,63

В 2015 году среди всех категорий сдающих очень высок процент тех, кто не перешел пороговый балл. Среди выпускников СПО этот процент вырос на 36% (с 23% до 59%) и составил больше половины от числа участников. Среди выпускников текущего года наблюдался рост указанного показателя на 9,2% (с 2,6% до 11,8%), среди выпускников прошлых лет – на 16,6 % (с 4,3% до 20,9%). Эти изменения очень существенны. Можно было бы предположить, что они связаны с повышением минимального порога на 3 балла (с 39 до 42). Однако если мы посмотрим, сколько учащихся не прошло бы новый порог в прошлом году, то получим следующий результат (таблица 10).

Таблица 10

Сопоставление числа плохо сдавших экзамен в 2015 году с итогами 2014 года

Параметр	2014 год	2015 год
Число сдавших экзамен	12215	11984
Число не набравших 42 балла	957	1519
% не набравших 42 балла	7,8	12,7

Сравнивая результаты выполнения экзаменационной работы по отдельным заданиям разных вариантов, мы видим значительное расхождение процентов правильного выполнения. Например, с заданием 22 в 526 варианте не справилось 35,31%, а с этим же заданием в варианте 531 – всего 1,36%. Казалось бы, разница огромная, однако степень сложности вариантов в целом различается не столь существенно. Проанализировав статистику результатов основной волны

экзамена, когда каждый вариант выполняло около 1000 человек, мы получили данные, представленные в диаграмме 2.

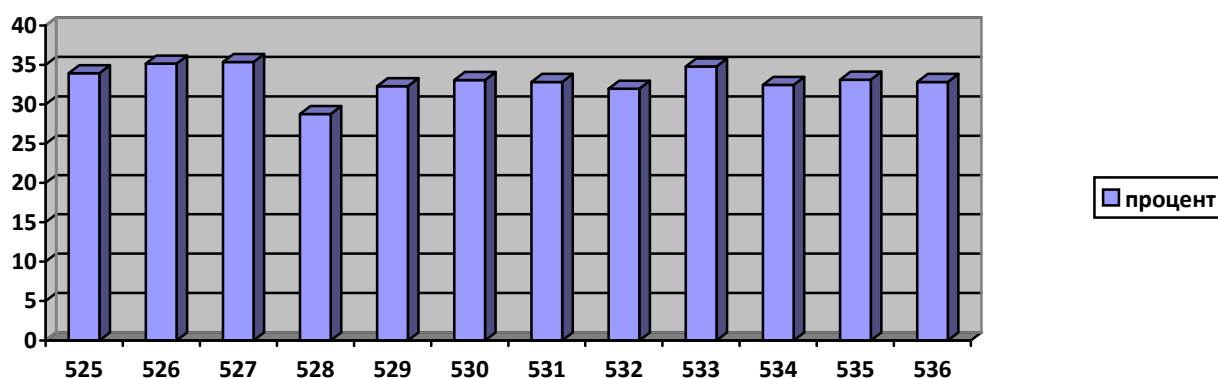


Диаграмма 2. Статистика результатов основной волны экзамена, когда каждый вариант выполняло около 1000 человек

Как видно из диаграммы, максимальное расхождение наблюдается между вариантами 528 (28 баллов) и 526 (35 баллов). В среднем результат выполнения всех заданий колеблется между 30 и 35 баллами – такое расхождение можно считать нормальным.

3.2. Динамика результатов ЕГЭ по предмету за последние 3 года

Динамика результатов ЕГЭ по предмету за последние 3 года представлена в таблице 11.

Таблица 11

Общие результаты

	2013 г.	2014 г.	2015 г.
Не преодолели минимальной границы	581	527	1519
Средний балл	60,42	57,16	56,82
Набрали от 81 до 100 баллов	1089	541	733
Получили 100 баллов	17	3	9

Данные о результативности экзамена по основным категориям участников представлены в таблице 12.

Таблица 12

Сравнительные результаты ЕГЭ в Санкт–Петербурге за последние 3 года по категориям участников (данные за 2013 год даны без разбивки)

Показатель	Категория участников	2013 г.	2014 г.	2015 г.
Зарегистрировано	Выпускники текущего года	16609	11882	12404
	Выпускники НПО и СПО		1122	47
	Выпускники прошлых лет		1586	1977
Явилось	Выпускники текущего года	14039	10799	10862
	Выпускники НПО и СПО		568	27
	Выпускники прошлых лет		861	1098

Закончили	Выпускники текущего года	14038	10789	10861
	Выпускники НПО и СПО		566	27
	Выпускники прошлых лет		860	1096
Средний балл	Выпускники текущего года	60,42	58,55	57,27
	Выпускники НПО и СПО		43,49	46,93
	Выпускники прошлых лет		54,71	52,60
Пороговый балл	Выпускники текущего года	37	39	42
	Выпускники НПО и СПО			
	Выпускники прошлых лет			
100	Выпускники текущего года	17	3	9
	Выпускники НПО и СПО		0	0
	Выпускники прошлых лет		0	0
Выше порога	Выпускники текущего года	13458	10506	9582
	Выпускники НПО и СПО		433	17
	Выпускники прошлых лет		823	866
Ниже порога	Выпускники текущего года	581	283	1279
	Выпускники НПО и СПО		133	10
	Выпускники прошлых лет		37	230

3.3. Основные результаты ЕГЭ по предмету в сравнении по административно-территориальным единицам

Результаты выполнения ЕГЭ по районам Санкт-Петербурга представлены в таблице 13.

Таблица 13

Характеристика участников экзамена в Санкт-Петербурге

№ п/п	Район	Количество участников	Средний балл	Получили от 81 до 100 баллов	% получивших от 81 до 100 баллов от общего количества участников экзамена в районе (категории)	Количество участников, которые не прошли порог	% количества участников, которые не прошли порог, от общего количества участников экзамена в районе (категории)
1.	ВПЛ	1098	52,6	46	4,19%	230	20,98%
2.	Кадетские школы	225	54,35	9	4,0%	26	11,5%
3.	НПО и СПО	1098	46,93	0	0%	10	0,91 %
4.	ОУО Адмиралтейского района	373	58,14	28	7,50%	40	10,72%
5.	ОУО Василеостровского района	455	58,97	30	6,59%	38	8,35%

6.	ОУО Выборгского района	980	58,18	60	6,12%	84	8,57%
7.	ОУО Калининского района	874	59,76	74	6,46%	91	10,41%
8.	ОУО Кировского района	620	57,53	34	5,48%	66	10,64%
9.	ОУО Колпинского района	350	55,57	16	4,57%	37	10,57%
10.	ОУО Красногвардейского района	566	58,47	33	5,83%	46	8,12%
11.	ОУО Красносельского района	660	57,82	39	5,90%	72	10,90%
12.	ОУО Кронштадтского района	71	50,15	0	0%	15	21,1%
13.	ОУО Курортного района	111	52,7	2	1,80%	17	15,31%
14.	ОУО Московского района	592	55,97	35	5,91%	84	14,18%
15.	ОУО Невского района	754	59,81	50	6,63%	40	5,30%
16.	ОУО Петроградского района	335	60,05	34	10,14%	38	11,3%
17.	ОУО Петродворцового района	261	59,68	22	8,42%	20	7,66%
18.	ОУО Приморского района	1027	56,56	61	5,93%	137	13,3%
19.	ОУО Пушкинского района	454	60,02	50	11,01%	37	8,14%
20.	ОУО Фрунзенского района	635	57,79	34	5,35%	55	8,66%
21.	ОУО Центрального района	655	61,04	59	9,0%	45	6,87%
22.	Центры образования	578	41,5	2	0,34%	264	45,67%
23.	Частные школы	286	57,13	15	5,24%	27	9,44%

Выводы о характере изменения результатов ЕГЭ по предмету

На основании приведённой статистической информации и анализа ЕГЭ предыдущих лет можно сделать следующие выводы.

1. Распределение результатов участников экзамена по первичным баллам в 2015 году, как показывает диаграмма 1, соответствует нормальному статистическому распределению. Это значит, что экзамен адекватен аудитории и эффективно дифференцирует экзаменуемых по уровню владения предметом.

2. В этом году в сравнении с прошлыми годами почти все учащиеся заершили экзамен, то есть практически не было удалений или нервных срывов, что говорит об укоренении процедуры ЕГЭ, о нормальной адаптации учащихся к ней.

3. Качество обществоведческих знаний и предметных умений участников экзамена из категорий выпускников СПО и выпускников прошлых лет в 2015 году выросли – на 3,44 и 2,11 соответственно, а вот средний балл выпускников школ текущего года незначительно уменьшился. В 2015 году он сократился с 58,55 (в 2014 году) до 57,27. Здесь уже вряд ли действовал фактор повышенной тревожности из-за введения наблюдателей и видеокамер или надежда списать, как это было в прошлом, 2014 году. Возможно, одна из причин снижения среднего балла – переход в разряд «выпускники текущего года» выпускников НПО, которые традиционно показывают существенно более низкие результаты обученности. Кроме того, сказалось уменьшение числа заданий с выбором одного варианта ответа и увеличение количества заданий самого сложного для учащихся вида – с выбором нескольких вариантов ответа из предложенных. При этом, если учитывать все категории участников текущего года, то они показали результат, практически совпадающий с результатом по РФ: средний балл по Санкт-Петербургу – 56,82, по России – 56,65.

4. Выпускники СПО сдали экзамен традиционно существенно хуже других категорий учащихся. Об этом свидетельствует и их низкий средний балл – 46,93, и число сдающих, не перешедших минимальный порог, – 59%. Тем не менее, мы уже фиксировали общий рост среднего балла выпускников этих учебных заведений, а значит, работа по повышению качества их подготовки к ЕГЭ идет, хотя еще и недостаточно успешно. О прохождении же минимального порога в этом году стоит поговорить особо.

5. Число участников, сдавших экзамен плохо в этом году, существенно увеличилось. Одна из объективных причин этого может состоять в том, что сократилось число заданий с выбором одного варианта ответа, на которых обычно набирали свои минимальные баллы слабые ученики. В модели экзаменационной работы 2015 года за такие задания можно было набрать всего 15 первичных баллов, в то время как для прохождения порога необходимо было набрать 17. В 2014 году за эту часть экзаменуемый мог набрать 20 баллов, в то время как для прохождения порога надо было набрать всего 15 баллов. То есть в 2014 году в закрытых заданиях с выбором ответа можно было сделать даже 5 ошибок и получить пороговый балл, а в этом году 2-х баллов не хватало даже при условиях безошибочного выполнения всех таких заданий. Такие резкие изменения условий прохождения порогового балла нам представляются неоправданными, этот процесс должен идти более мягко.

6. Основная часть выпускников продемонстрировала средний и хороший уровень обществоведческой подготовки. 9 выпускников текущего года набрали 100 баллов, что составило 4,7% от общего числа участников экзамена, набравших 100 баллов, по РФ. 733 учащихся написали работу на 81 балл и выше, что составляет 6,12 % от общего количества участников экзамена. Данные показатели выше позиций предыдущего года на 1,72 %. Таким образом, мы видим рост дифференциации итогов экзамена и большую валидность тестовых заданий.

7. Итоги сравнения результатов выполнения разных частей работы показывают, что с первой частью выпускники по-прежнему справляются лучше.

Среднее число правильных ответов в части 1 – 69,34%, а части 2 – 61,01%. Причем на задание 28 приходится 62,46%, а средний балл за все остальные задания составляет всего 58,7%. То есть основные пути совершенствования подготовки учащихся к экзамену лежат в области открытых заданий. Тем не менее, во всех заданиях второй части был достигнут и превзойден необходимый процент выполнения в соответствии с уровнем сложности – базовым (задания 28 и 29) и высоким (задания 30–36).

Кроме того, выполнение двух частей экзаменационной работы демонстрируют противоположную динамику и идут на сближение. Результаты выполнения части 1 (раньше – А и В) по сравнению с прошлым годом снизились на 4,41%, а результаты части 2 (раньше – С) улучшились почти на 5%. В итоге общий результат (по всем категориям участников) остался практически на прежнем уровне. Возможные причины такой динамики будут проанализированы ниже.

8. Как показывает диаграмма 2, варианты КИМов имеют почти одинаковую степень сложности, хотя работу в направлении уравнивания сложности надо продолжать, обращая внимание на однородность заданий.

9. Как показывает сопоставление результатов экзамена 2015, 2014 и 2013 годов, с учётом модификаций КИМов и критериев проверки, подготовка по обществознанию в учебных заведениях Санкт-Петербурга и уровень владения предметом выпускниками не претерпели статистически значимых изменений.

10. Оценка результатов сдачи ЕГЭ выпускниками учебных заведений разных типов и различной административно-территориальной принадлежности показывает отсутствие статистически значимых различий между ними.

4. АНАЛИЗ РЕЗУЛЬТАТОВ ВЫПОЛНЕНИЯ ЗАДАНИЙ ЕГЭ ПО ЧАСТЯМ

4.1. Анализ результатов выполнения заданий ЕГЭ части 1

4.1.1. Содержание заданий части 1 и результаты их выполнения

Выполнение учащимися части 1 предполагает нахождение одного варианта ответа из четырех предложенных на задания № 1–3, 5–8, 10–15, 17–19, 22–24 и оценивается в 1 балл за каждое правильно выполненное задание. В заданиях № 4, 9, 12, 16, 20–22, 24–27 учащиеся должны найти и записать в соответствии с требованиями задания несколько вариантов ответа. Соответственно, выполнение этих заданий оценивается от 2 баллов (полностью правильное) до 1 балла (выполнение задания с одной ошибкой). Задание считается невыполненным в следующих случаях: а) указан номер неправильного ответа; б) указаны номера двух или более ответов, даже если среди них указан и номер правильного ответа; в) номер ответа не указан.

Для анализа выполнения заданий данной части работы воспользуемся характеристиками и статистическими данными, приведенными ниже (таблицы 14–15).

Таблица 14

Характеристика заданий части 1 и результаты их выполнения

Обозначение задания в работе	Проверяемые элементы содержания	Проверяемые умения	Уровень сложности задания	Средний процент выполнения по региону
1	Системное строение общества; основные институты общества; понятие общественного прогресса; многовариантность общественного развития (типы обществ); угрозы XXI века (глобальные проблемы). Природное и общественное в человеке (человек как результат биологической и социокультурной эволюции), мировоззрение; мышление и деятельность; потребности и интересы; свобода и необходимость	Знать и понимать: биосоциальную сущность человека, основные этапы и факторы социализации личности, место и роль человека в системе общественных отношений, закономерности развития общества как сложной самоорганизующейся системы, тенденции развития общества в целом как сложной динамической системы, а также важнейших социальных институтов и процессов	Б	81,68%
2	Виды знаний; понятие истины, ее критерии; понятие культуры, формы и разновидности культуры; наука, основные особенности научного мышления. Естественные и социально-гуманитарные науки; образование, его значение для личности и общества; религия; искусство; мораль	Знать и понимать: тенденции развития общества в целом как сложной динамической системы, а также важнейших социальных институтов, основные социальные институты и процессы, особенности социально-гуманитарного познания	Б	60,21%
3	Человек и общество. Познание и духовная жизнь (задание на анализ двух суждений)	Знать и понимать: тенденции развития общества в целом как сложной динамической системы, а также важнейших социальных институтов, основные социальные институты и процессы, особенности социально-гуманитарного познания	П	83,50%

4	Человек и общество. Познавание и духовная жизнь (задание на обращение к социальным реалиям)	Уметь: анализировать актуальную информацию о социальных объектах, выявляя их общие черты и различия; устанавливать соответствия между существенными чертами и признаками изученных социальных явлений и обществоведческими терминами и понятиями; осуществлять поиск социальной информации, представленной в различных знаковых системах извлекать из неадаптированных оригинальных текстов знания по заданным темам; систематизировать, анализировать и обобщать неупорядоченную социальную информацию; различать в ней факты и мнения, аргументы и выводы, применять социально-экономические и гуманитарные знания в процессе решения познавательных задач по актуальным социальным проблемам	П	88,74%
5	Экономика и экономическая наука; экономические системы; рынок и рыночный механизм; спрос и предложение; финансовые институты; банковская система; основные источники финансирования бизнеса; ценные бумаги; экономический рост и развитие; понятие ВВП	Знать и понимать: тенденции развития общества в целом как сложной динамичной системы, а также важнейших социальных институтов, основные социальные институты и процессы	Б	65,45%
6	Факторы производства и факторные доходы; постоянные и переменные затраты; рынок труда; безработица; виды, причины и последствия инфляции; роль государства в экономике; налоги; государственный бюджет; мировая эко-	Знать и понимать: тенденции развития общества в целом как сложной динамичной системы, а также важнейших социальных институтов, основные социальные институты и процессы	Б	48,99%

	номика; рациональное экономическое поведение собственника, работника, потребителя, семьянина, гражданина			
7	Экономика (задание на обращение к социальным реалиям и графической информации)	Уметь: осуществлять поиск социальной информации, представленной в различных знаковых системах извлекать из неадаптированных оригинальных текстов знания по заданным темам; систематизировать, анализировать и обобщать неупорядоченную социальную информацию; различать в ней факты и мнения, аргументы и выводы, применять социально-экономические и гуманитарные знания в процессе решения познавательных задач по актуальным социальным проблемам	Б	73,92%
8	Экономика (задание на анализ двух суждений)	Знать и понимать: тенденции развития общества в целом как сложной динамичной системы, а также важнейших социальных институтов, основные социальные институты и процессы	П	68,73%
9	Экономика (задание на обращение к социальным реалиям и графической информации)	Уметь: анализировать актуальную информацию о социальных объектах, выявляя их общие черты и различия; устанавливать соответствия между существенными чертами и признаками изученных социальных явлений и обществоведческими терминами и понятиями; осуществлять поиск социальной информации, представленной в различных знаковых системах извлекать из неадаптированных оригинальных	П	86,00%

		текстов знания по заданным темам; систематизировать, анализировать и обобщать неупорядоченную социальную информацию; различать в ней факты и мнения, аргументы и выводы, применять социально-экономические и гуманитарные знания в процессе решения познавательных задач по актуальным социальным проблемам		
10	Социальная стратификация и мобильность; социальные группы; молодежь как социальная группа; этнические общности; социальный конфликт; межнациональные отношения, этносоциальные конфликты, пути их разрешения; конституционные принципы (основы) национальной политики в России. Виды социальных норм; социальный контроль; свобода и ответственность; отклоняющееся поведение и его типы; социальная роль; социализация индивида; семья и брак	Знать и понимать: тенденции развития общества в целом как сложной динамичной системы, а также важнейших социальных институтов, основные социальные институты и процессы	Б	78,44%
11	Социальные отношения (задание на анализ двух суждений)	Знать и понимать: тенденции развития общества в целом как сложной динамичной системы, а также важнейших социальных институтов, основные социальные институты и процессы	П	69,00%
12	Социальные отношения (задание на обращение к социальным реалиям и поиск социальной информации, представленной в различных знаковых системах)	Уметь: анализировать актуальную информацию о социальных объектах, выявляя их общие черты и различия; устанавливать соответствия между существенными чертами и признаками изученных социальных явлений и общест-	Б	85,56%

		<p>вошедшими терминами и понятиями; осуществлять поиск социальной информации, представленной в различных знаковых системах извлекать из неадаптированных оригинальных текстов знания по заданным темам; систематизировать, анализировать и обобщать неупорядоченную социальную информацию; различать в ней факты и мнения, аргументы и выводы, применять социально-экономические и гуманитарные знания в процессе решения познавательных задач по актуальным социальным проблемам</p>		
13	<p>Понятие власти; государство, его функции; политическая система; средства массовой информации в политической системе; органы государственной власти РФ; федеративное устройство РФ</p>	<p>Знать и понимать: тенденции развития общества в целом как сложной динамичной системы, а также важнейших социальных институтов, основные социальные институты и процессы</p>	Б	49,62%
14	<p>Типология политических режимов; демократия, ее основные ценности и признаки; гражданское общество и государство; политическая элита; политические партии и движения; избирательная кампания в РФ; политический процесс; политическое участие; политическое лидерство</p>	<p>Знать и понимать: тенденции развития общества в целом как сложной динамичной системы, а также важнейших социальных институтов, основные социальные институты и процессы</p>	Б	64,15%
15	<p>Политика (задание на анализ двух суждений)</p>	<p>Знать и понимать: тенденции развития общества в целом как сложной динамичной системы, а также важнейших социальных институтов, основные социальные институты и процессы</p>	П	65,91%
16	<p>Политика (задание на обращение к социальным реалиям)</p>	<p>Уметь: анализировать актуальную информацию о</p>	П	80,08%

		социальных объектах, выявляя их общие черты и различия; устанавливать соответствия между существенными чертами и признаками изученных социальных явлений и обществоведческими терминами и понятиями; осуществлять поиск социальной информации, представленной в различных знаковых системах извлекать из неадаптированных оригинальных текстов знания по заданным темам; систематизировать, анализировать и обобщать неупорядоченную социальную информацию; различать в ней факты и мнения, аргументы и выводы, применять социально-экономические и гуманитарные знания в процессе решения познавательных задач по актуальным социальным проблемам		
17	Право в системе социальных норм; система российского права; понятие и виды юридической ответственности; Конституция Российской Федерации; основы конституционного строя РФ; законодательство РФ о выборах; законотворческий процесс в РФ. Международное право (международная защита прав человека в условиях мирного и военного времени), право на благоприятную окружающую среду и способы его защиты; гражданство в РФ; воинская обязанность, альтернативная гражданская служба, права и обязанности налогоплательщика	Знать и понимать: тенденции развития общества в целом как сложной динамичной системы, а также важнейших социальных институтов, основные социальные институты и процессы, необходимость регулирования общественных отношений, сущность социальных норм, механизмы правового регулирования	Б	53,86%

18	Субъекты гражданского права; организационно-правовые формы и правовой режим предпринимательской деятельности; имущественные и неимущественные права; порядок приема на работу; порядок заключения и расторжения трудового договора; правовое регулирование отношений супругов; порядок и условия заключения и расторжения брака; особенности административной юрисдикции порядок их рассмотрения; споры, порядок их рассмотрения; основные правила и принципы гражданского процесса; особенности уголовного процесса; правоохранительные органы; судебная система	Знать и понимать: тенденции развития общества в целом как сложной динамичной системы, а также важнейших социальных институтов, основные социальные институты и процессы, необходимость регулирования общественных отношений, сущность социальных норм, механизмы правового регулирования	Б	69,88%
19	Право (задание на анализ двух суждений)	Знать и понимать: тенденции развития общества в целом как сложной динамичной системы, а также важнейших социальных институтов, основные социальные институты и процессы, необходимость регулирования общественных отношений, сущность социальных норм, механизмы правового регулирования	П	52,95%
20	Право (задание на обращение к социальным реалиям)	Уметь: анализировать актуальную информацию о социальных объектах, выявляя их общие черты и различия; устанавливать соответствия между существенными чертами и признаками изученных социальных явлений и обществоведческими терминами и понятиями; осуществлять поиск социальной информации, представленной в	П	88,20%

		различных знаковых системах извлекать из неадаптированных оригинальных текстов знания по заданным темам; систематизировать, анализировать и обобщать неупорядоченную социальную информацию; различать в ней факты и мнения, аргументы и выводы, применять социально-экономические и гуманитарные знания в процессе решения познавательных задач по актуальным социальным проблемам		
21	Конституция РФ; основы конституционного строя	Уметь: анализировать актуальную информацию о социальных объектах, выявляя их общие черты и различия; устанавливать соответствия между существенными чертами и признаками изученных социальных явлений и обществоведческими терминами и понятиями; осуществлять поиск социальной информации, представленной в различных знаковых системах извлекать из неадаптированных оригинальных текстов знания по заданным темам; систематизировать, анализировать и обобщать неупорядоченную социальную информацию; различать в ней факты и мнения, аргументы и выводы	П	75,96%
22	Различное содержание в разных вариантах: выявление структурных элементов с помощью схем и таблиц	Уметь: анализировать актуальную информацию о социальных объектах, выявляя их общие черты и различия; устанавливать соответствия между существенными чертами и признаками	Б	71,62%

		изученных социальных явлений и обществоведческими терминами и понятиями		
23	Различное содержание в разных вариантах: выбор обобщающего понятия для всех остальных понятий, представленных в перечне	Уметь: объяснять внутренние и внешние связи (причинно-следственные и функциональные) изученных социальных объектов (включая взаимодействия человека и общества, общества и природы, общества и культуры, подсистем и структурных элементов социальной системы, социальных качеств человека)	Б	63,95%
24	Различное содержание в разных вариантах: соотнесение видовых понятий с родовыми	Уметь: анализировать актуальную информацию о социальных объектах, выявляя их общие черты и различия; устанавливать соответствия между существенными чертами и признаками изученных социальных явлений и обществоведческими терминами и понятиями	Б	39,84%
25	Различное содержание в разных вариантах: классификация путем установления соответствия	Уметь: анализировать актуальную информацию о социальных объектах, выявляя их общие черты и различия; устанавливать соответствия между существенными чертами и признаками изученных социальных явлений и обществоведческими терминами и понятиями	Б	80,37%
26	Различное содержание в разных вариантах: дифференциация в социальной информации фактов и мнений	Уметь: осуществлять поиск социальной информации, представленной в различных знаковых системах извлекать из неадаптированных оригинальных текстов знания по заданным темам; систематизировать, анализировать и обобщать	П	66,34%

		неупорядоченную социальную информацию; различать в ней факты и мнения, аргументы и выводы		
27	Различное содержание в разных вариантах: определение терминов и понятий, соответствующих предлагаемому контексту	Уметь: осуществлять поиск социальной информации, представленной в различных знаковых системах извлекать из неадаптированных оригинальных текстов знания по заданным темам; систематизировать, анализировать и обобщать неупорядоченную социальную информацию; различать в ней факты и мнения, аргументы и выводы	П	59,23%

Таблица 15

Сравнительный анализ процента правильных ответов за последние три года

№ задания 2015/2014 и 2013	Процент правильных ответов*		
	2013 г.	2014 г.	2015 г.
1/A1	80,13	88,39%	81,68%
2/A2	70,66%	71,90%	60,21%
3/A4	82,22%	79,09%	83,50%
4 /B4, B7	-	-	88,74%
5/A5, A7	$(79,77\% + 81,23\%) : 2 = 80,5$	$(75,90\% + 73,76\%) : 2 = 74,83$	65,45%
6/A6	67,93%	78,91%	48,99%
7 /A8	77,21%	76,35%	73,92%
8/A9	73,62%	56,73%	68,73%
9 /B4, B7	-	-	86,00%
10/A10	83,07%	82,74%	78,44%
11/A12	70,28%	78,48%	69,00%
12/B4, B7	-	-	85,56%
13/A13	70,00%	76,46%	49,62%
14/A14	78,13%	75,33%	64,15%
15/A16	69,76%	52,72%	65,91%
16/B4, B7	-	-	80,08%
17/A17	74,34%	69,49%	53,86%
18/A18	84,77%	67,38%	69,88%
19/A20	60,18%	51,08%	52,95%
20/B4, B7	-	-	88,20%
21	-	-	75,96%
22/B1	77,74%	71,78%	71,62%

23/В8	82,87%	67,33%	63,95%
24/В2	72,56%	71,96%	39,84%
25/В3	81,41%	81,06%	80,37%
26/В5	64,34%	57,69%	66,34%
27/В6	77,84%	66,01%	59,23%
Средние показатели (части «А» и «В» в 2013 и 2014 году и части 1 в 2015 году)	$(76,51\% + 79,13\%) : 2 = 77,82$	$(73,68 + 73,82) : 2 = 73,75$	69,34
*В 2013 и 2014 годах задания № 4, 9, 12, 16, 20 были представлены с выбором 1 варианта ответа; задание 21 является новым в этом учебном году			

4.1.2. Анализ успешности выполнения заданий по основным содержательным линиям

Статистические данные таблицы 16 отражают общие результаты выполнения заданий части 1 по содержательным линиям за последние 3 года.

Таблица 16

Сравнительный анализ выполнения заданий по основным содержательным линиям. (В скобках дано обозначение позиции в рейтинге успешности.)

Год	Содержательная линия				
	Человек и общество	Экономика	Социальные отношения	Политика	Право
2013	75,76% (5)	75,95% (3)	76,91% (1)	76,81% (2)	75,81% (4)
2014	79,12% (2)	72,33% (3)	84,08 % (1)	69,11% (4)	66,65% (5)
2015	78,53% (1)	68,61% (3)	77,67% (2)	64,94% (5)	68,17% (4)

Учитывая, что задания 1–4 относятся к блоку «Человек и общество», 5–9 – к разделу «Экономика», 10–12 – к разделу «Социальные отношения», 13–16 – к разделу «Политика», 17–20 и новое задание 21 на знание основ конституционного строя – к разделу «Право», можно провести сравнительный анализ успешности выполнения заданий по основным содержательным линиям обществоведческого курса по годам и выстроить рейтинг успешности по итогам этого года (диаграмма 3). При этом следует учитывать, что соотношение заданий базового и повышенного уровня на данном диапазоне заданий изменилось по сравнению с 2014 годом (6 заданий из 20 в 2014 году и 10 заданий из 21 в 2015 году, при этом 5 из них – с выбором нескольких вариантов ответа). Эти изменения, безусловно, отразились на качестве результатов по этим заданиям.

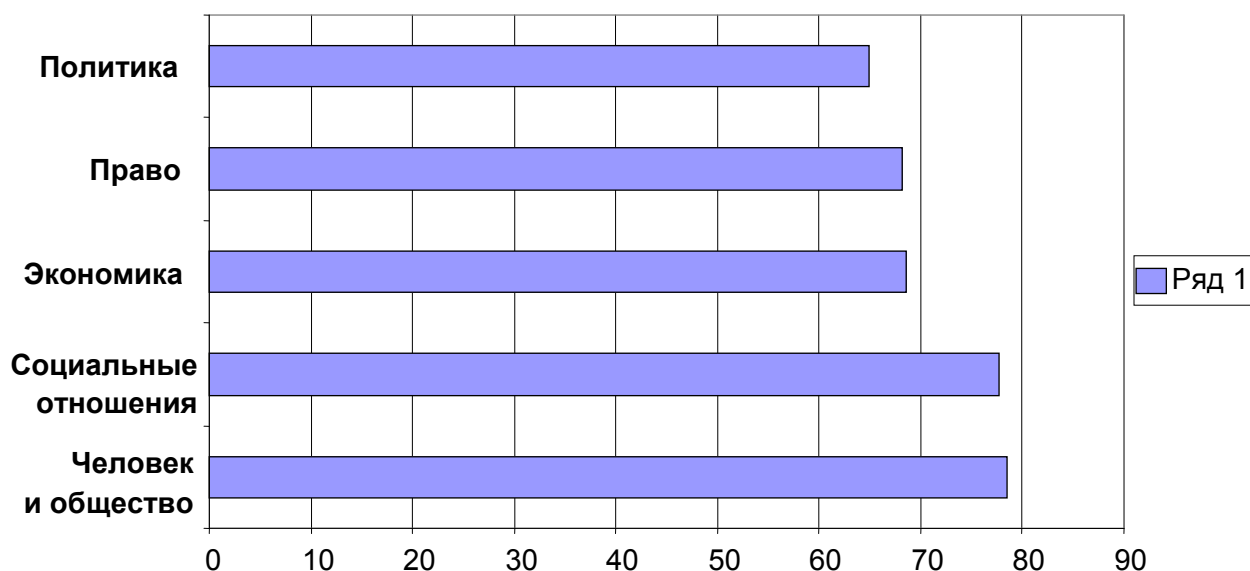


Диаграмма 3. Рейтинг успешности выполнения заданий по основным содержательным линиям в 2015 году

На основе данных, представленных в таблице 16 и в диаграмме 3, можно сделать вывод, что теоретический материал курса по содержательным линиям усвоен учащимися достаточно и сравнительно ровно, с небольшой разницей. Самые высокие баллы набраны выпускниками по теме «Человек и общество» («Социальные отношения» – в предыдущем году), наиболее низкие результаты выпускники продемонстрировали по сфере «Политика» (в предыдущем году – в области «Право»).

Сравнительная таблица иллюстрирует тот факт, что на протяжении последних трех лет проведения экзамена меняется рейтинг успешности выполнения учащимися различных содержательных линий, при этом содержательная линия «Экономика» является самой стабильной по качеству выполнения. Можно предположить, что, используя анализ результатов ЕГЭ, учителя делают акцент в преподавании предмета и выстраивании системы подготовки к экзамену на те линии, по которым были более низкие результаты.

4.1.3. Анализ выполнения заданий базового и повышенного уровня

Проведем анализ выполнения заданий базового и повышенного уровня, используя данные таблицы 15 и диаграмму 4 рейтинга успешности выполнения заданий части 1. Напомним, что в часть 1 включено 15 заданий базового уровня и 12 заданий повышенного уровня.

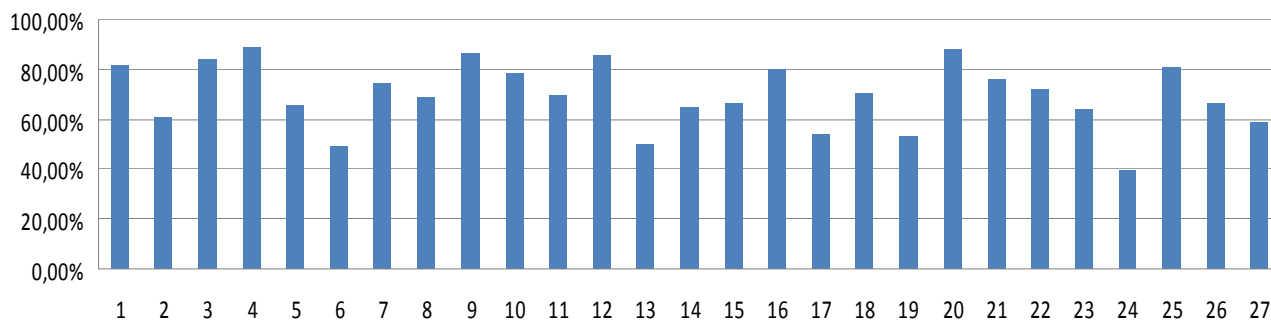


Диаграмма 4. Рейтинг успешности выполнения заданий части 1

Процент выполнения заданий базового уровня части 1 должен соответствовать диапазону 60–90%. Средний процент выполнения заданий данного уровня в этом учебном году – 65,84%, что позволяет сделать вывод о том, что выпускники в целом справились с выполнением базовых заданий. Но при этом следует обратить внимание на то, что были выполнены ниже указанного уровня следующие задания: № 6 (экономика), 13 (политика), 17 (право) и самый низкий уровень качества знаний и умений продемонстрирован при выполнении задания № 24 – на соотнесение видовых и родовых понятий. Для сравнения: в 2014 году все базовые задания были выполнены в рамках диапазонного уровня. Задания базового уровня предполагают, что учащиеся знают и понимают тенденции развития общества в целом как сложной динамичной системы, а также важнейших социальных институтов и процессов; умение анализировать актуальную информацию о социальных объектах, выявляя их общие черты и различия; устанавливать соответствия между существенными чертами и признаками изученных социальных явлений и обществоведческими терминами и понятиями. Наиболее сложными для понимания выпускников оказались следующие вопросы: антиинфляционные меры, постоянные и переменные издержки в краткосрочном периоде; функции Центрального банка, факторные доходы; полномочия правительства РФ и Государственной Думы согласно Конституции, признаки государства; альтернативная гражданская служба.

Наиболее успешными по качеству выполнения стали задания № 1 («Человек и общество»), 10, 12 («Социальные отношения»), 25 (различное содержание в разных вариантах). При выполнении этих заданий учащиеся продемонстрировали хорошие знания и глубокое понимание биосоциальной сущности человека, основных этапов и факторов социализации личности, места и роли человека в системе общественных отношений, закономерностей развития общества как сложной самоорганизующейся системы, тенденций развития общества в целом как сложной динамичной системы, а также важнейших социальных институтов и процессов.

Процент выполнения заданий повышенного уровня части 1 должен соответствовать диапазону 40–60%. Все задания повышенного уровня в этом учебном году выполнены успешно в заданном диапазоне. Средний процент выполнения заданий этого уровня сохраняется высоким: 73,72. Наиболее результа-

тивными оказались задания № 4 («Человек и общество»), 9 («Экономика», задание на обращение к социальным реалиям), 20 («Право», задание на обращение к социальным реалиям). Выпускники показали умение анализировать актуальную информацию о социальных объектах, выявляя их общие черты и различия, устанавливать соответствия между существенными чертами и признаками изученных социальных явлений и обществоведческими терминами и понятиями, осуществлять поиск социальной информации, представленной в различных знаковых системах, извлекать из неадаптированных оригинальных текстов знания по заданным темам, систематизировать, анализировать и обобщать неупорядоченную социальную информацию, различать в ней факты и мнения, аргументы и выводы, применять социально-экономические и гуманитарные знания в процессе решения познавательных задач по актуальным социальным проблемам. По сравнению с 2014 годом значительно улучшились показатели выполнения заданий на анализ двух суждений по экономическим, политическим вопросам и незначительно – по праву. Сохранилось на высоком уровне выполнение этих заданий по блокам «Человек и общество» и «Социальные отношения». Менее результативными, но в пределах диапазонного параметра, выполнены задания № 19 («Право», анализ двух суждений), 27 (определение терминов и понятий, соответствующих заданному контексту).

4.1.4. Выводы

Подводя итоги анализа выполнения выпускниками части 1 экзаменационной работы, можно сделать следующие общие выводы.

1. Систематическая работа всех участников образовательного процесса по повышению качества подготовки учащихся к сдаче экзамена дает свои результаты. Выявление пробелов приводит к заметным, существенным положительным изменениям.

2. Выполнение заданий повышенного уровня сохраняется на высоких позициях. В этом учебном году средний процент выполнения заданий повышенного уровня выше базового на 7,88%. Это свидетельствует, что в процессе преподавания учителя уделяют должное внимание отработке технологий выполнения заданий указанного типа и изучению теоретических основ предмета. Также данные показатели демонстрируют сознательный выбор и индивидуальную деятельность большинства участников экзамена по достижению высокого результата.

3. Задания на анализ двух суждений и на обращение к социальным реалиям в среднем выполнены на высоком уровне и демонстрирует, что в процессе изучения обществознания продолжает улучшаться связь теоретического материала и реальной общественной жизни.

4. К сожалению, по сравнению с предыдущими годами произошло снижение уровня теоретических знаний учащихся по всем содержательным линиям. Исключение составляет правовой блок (увеличение процента выполнения заданий на 1,52%).

5. Снизились средние показатели успешности выполнения заданий базового уровня. Эта тенденция свидетельствует об усилении процесса дифференциации результатов учащихся и находит свое выражение в значительном увеличении количества выпускников, не прошедших пороговый уровень экзамена. Как правило, в «группе риска» оказываются учащиеся с низким уровнем обществоведческой подготовки, которые набирали ранее пороговый балл из большего количества заданий базового уровня.

6. Продолжают оставаться проблемными для выполнения задания на соотнесение видовых и родовых понятий, определение терминов и понятий, соответствующих заданному контексту. Анализ результатов экзамена показывает, что часть выпускников испытывает затруднения в каждой из двух логических операций: и в правильном определении общего (родового) для всего класса предметов понятия и в верном указании существенных отличительных признаков.

4.1.5. Методические рекомендации

На основании сделанных выводов можно внести следующие предложения по совершенствованию методики обучения школьников по выявленным «проблемным» элементам содержания и видам деятельности.

1. Актуальными остаются оперативные мероприятия как в рамках основного, так и в области дополнительного образования, которые были предложены в методических отчетах предметных комиссий за последние годы. Напомним наиболее значимые из них:

- осуществление текущего поурочного контроля в формате заданий части 1;
- использование тематических тренировочных тестовых заданий на вторичительно-обобщающих уроках и в форме самоконтроля;
- проведение итоговых зачетных работ по разделам курса с последующим анализом и самоанализом учащихся;
- использование на занятиях и в процессе самообразования учащихся электронных ресурсов, например, открытого сегмента Федерального банка тестовых заданий (ФБТЗ) Федерального института педагогических измерений <http://fipi.ru/content/otkrytyy-bank-zadaniy-ege>, заданий Единой коллекции ЦОР <http://school-collection.edu.ru>, образовательного портала для подготовки к экзамену «Решу ЕГЭ» <http://soc.reshuege.ru/>, материалов школьных сайтов, личных сайтов учителей и др.

2. Важно дифференцировать систему подготовки учащихся к экзамену в зависимости от уровня их обществоведческой подготовки.

3. При работе с учащимися «группы риска» можно рекомендовать следующую последовательность действий при выполнении заданий с выбором ответа.

Необходимо внимательно прочесть условие задания, уяснить вопрос или требование, установить, к какой области содержания относится вопрос, и актуализировать соответствующую информацию, попытаться сократить объем необходимой информации до конкретной темы (проблемы, понятия), проанализировать все предложенные варианты ответа, выбрать верный и проверить его

правильность. Возможно несколько путей выполнения подобных заданий. Во-первых, проектирование возможного правильного ответа и поиск его среди предложенных вариантов, во-вторых, анализ предложенных вариантов ответа применительно к условию и требованию. Возможен также анализ с целью отсеивания заведомо неверных вариантов ответа и получения единственного правильного варианта. Выбор пути выполнения конкретного задания определяется особенностями мышления конкретного человека, глубиной его знаний и степенью развития предметных и общеучебных умений.

4. Желательно уделять особое внимание усвоению учащимися обществоведческих понятий. Овладение основными понятиями является одной из важнейших целей изучения обществознания. Эта цель является актуальной и в рамках нового образовательного стандарта.

Различные методические приемы, которые используют учителя, можно дополнить специальными заданиями, направленными на улучшение понимания структуры определения понятия.

Задание 1. *Подберите к понятиям, представленным в первом столбце, родовые понятия из второго столбца.*

Тоталитаризм	Обязательный платеж
Семья	Политическая идеология
Республика	Форма дохода
Дивиденд	Политический режим
Предпринимательские способности	Форма правления
Налог	Социальный институт
Либерализм	Фактор производства

Задание 2. *Подберите к приведенным в таблице родовым понятиям видовые понятия из предложенного списка.*

Список понятий: *Гражданский кодекс, акция, религия, общение, закон «О чрезвычайном положении», учение, производство, вексель.*

<i>Видовые понятия</i>	<i>Родовые понятия</i>
	Социальный институт
	Вид деятельности
	Ценная бумага
	Нормативный правовой акт

При этом важно обратить внимание обучающихся на то, что целый ряд обществоведческих понятий относится к многозначным, т.е. входящим в различные понятийные «кластеры». Например, государство – это и система органов власти, и страна как политико-географическое образование, и институциональный компонент политической системы; семья – это и малая группа, и социальный институт.

Задание 3. *Выберите из приведенного перечня понятия, которые можно отнести к многозначным: экономика, общество, сословие, бюджет, культура, законодательство, наука.*

Работа в этом направлении будет способствовать и более качественному выполнению выпускниками заданий части 2 – например, заданий 32, 35 и 36. Упорядочивание комплекса изученных понятий полезно проводить после изучения каждого крупного раздела курса.

4.2. Анализ результатов выполнения заданий ЕГЭ части 2

В связи с изменениями в системе российского образования значимость выполнения открытых заданий экзаменационной работы постоянно растет. За годы проведения ЕГЭ удалось решить проблему осознания выпускниками значимости выполнения заданий части 2 (С), психологической и формальной готовности к выполнению этих заданий: практически все учащиеся приступили к ее выполнению и постарались сделать все задания. Однако результаты выполнения этих заданий остаются низкими.

4.2.1. Содержание заданий части 2 и результаты их выполнения

Задания части 2 экзаменационной работы проверяют умения осуществлять анализ, интерпретацию и оценку текстов (28–31); определять обществоведческие понятия и применять их в заданном контексте (32); раскрывать теоретические положения на конкретных примерах (33); решать проблемные задачи (34); составлять развернутый план ответа по определенной теме (35); формулировать на основе обществоведческих знаний собственные суждения и аргументы разного характера по социальным проблемам (36). В этой части работы два задания базового уровня (28–29) и семь заданий высокого уровня сложности (30 – 36). За эти задания можно было максимально набрать 27 баллов, что составляет 43,5% от всех баллов, то есть приближается к половине баллов за всю работу. Задания части 2 оценивались экспертами от двух до пяти баллов на основе специально разработанной системы критериев. За правильное выполнение заданий 28, 29 выставлялось 2 балла, 30–35 – 3 балла, 36 – 5 баллов.

Общие результаты выполнения заданий части 2 приведены в диаграмме 5.

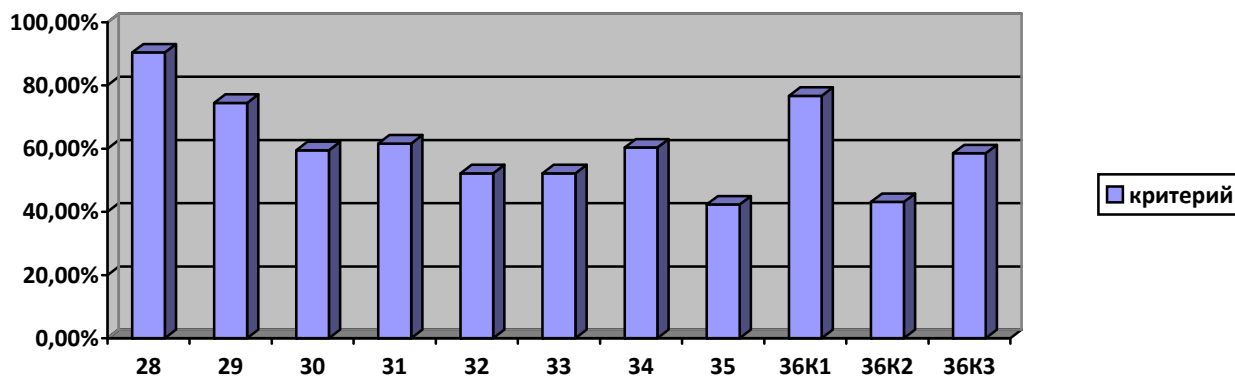


Диаграмма 5. Рейтинг успешности выполнения заданий части 2

Интересно отметить, что в этом году традиционно сложные задания 32–36 выполнены лишь немногим хуже заданий по тексту. Рассмотрим эти результаты подробнее на примере таблицы 17.

Таблица 17

Содержание заданий части 2 и сравнительные результаты их выполнения в 2014 и 2015 годах

№ задания 2015/2014	Содержание заданий	Баллы	Процент выпускников			
			2013 г.	2014 г.	2015 г.	
28/C1	Нахождение в тексте информации, данной в явном виде	0	7,14%	8,03%	9,57%	
		1	14,88%	22,94%	27,97%	
		2	77,99%	69,03%	62,46%	
29/C2	Привлечение знаний по курсу, интерпретация текста и его отдельных положений	0	14,07%	22,70%	25,56%	
		1	24,47%	33,62%	38,10%	
		2	61,46%	43,68%	36,34%	
30/C3	Соотнесение информации текста со знаниями курса	0	39,02%	40,05%	40,52%	
		1	16,03%	19,13%	26,93%	
		2	17,40%	18,62%	14,38%	
		3	27,55%	22,19%	18,17%	
31/C4	Использование полученных из текста знаний в другой ситуации	0	40,14%	29,92%	38,38%	
		1	23,56%	22,46%	24,19%	
		2	19,19%	25,85%	22,95%	
		3	17,11%	21,77%	14,48%	
32/C5	Применение основных понятий в контексте обществоведческого знания: раскрыть смысл понятия и составить с ним два предложения с заданной информацией	0	42,31%	55,60%	47,82%	
		1	26,49%	20,20%	21,50%	
		2	31,20%	14,29%	16,48%	
		3	-	9,91%	14,19%	
33/C6	Раскрытие теоретических положений на примерах	0	44,49%	46,15%	47,83%	
		1	22,04%	21,24%	25,00%	
		2	12,14%	15,58%	15,65%	
		3	21,33%	17,04%	11,52%	
34/C7	Решение познавательных и практических задач на основе социально-гуманитарных знаний	0	36,76%	61,24%	39,66%	
		1	15,62%	12,66%	14,14%	
		2	16,66%	11,55%	17,96%	
		3	30,95%	14,55%	28,24%	
35/C8	Составление развернутого плана по конкретной теме	0	56,72%	73,39%	57,69%	
		1	23,11%	16,64%	21,06%	
		2	11,05%	5,32%	8,59%	
		3	9,12%	4,65%	12,66%	
36/C9	Альтернативное задание, предполагающее написание развернутого ответа по одной из пяти тем на основе обществоведческих знаний, собственных суждений и аргументов по социальным проблемам	К1				
			0	36,76%	30,71%	23,30%
			1	63,24%	69,29%	76,70%
	Оценка понимания сущности проблемы					

Оценка уровня теоретической аргументации	K2	0	61,70%	65,11%	56,90%
		1	29,94%	27,47%	32,11%
		2	8,36%	7,42%	10,99%
Оценка уровня аргументации, апеллирующей к фактам общественной жизни и личного опыта	K3	0	52,43%	50,07%	41,47%
		1	36,86%	39,66%	44,31%
		2	10,71%	10,27%	14,22%

В среднем 38,97% выпускников не справились с этой частью задания. Однако это существенно меньше, чем 2014 году, когда процент не справившихся достиг 44,36%. То есть в целом учащиеся в этой части работы показали положительную динамику, в отличие от части 1. На основе представленных в таблице данных можно констатировать, что выпускники в 2015 году показали нестабильное изменение результатов по различным заданиям: в некоторых результаты немного снизились, а в некоторых существенно выросли. Рассмотрим их в соответствии с данной динамикой.

Незначительно снизились показатели в заданиях 28–31 и в задании 33. Таким образом, мы видим существенное снижение показателей в заданиях, связанных с умением работать с текстом. Надо отметить, что задания 28 и 29 относятся к заданиям базового уровня сложности, процент выполнения которых должен соответствовать диапазону 60–90%. В 2015 году по этим заданиям, несмотря на общее снижение баллов за задание по тексту в сравнении с прошлым годом, он составил 82,5%. Участники экзамена по-прежнему испытывают трудности с интерпретацией текста и его отдельных положений, анализом представленной информации, умением привлекать свои обществоведческие знания и личный социальный опыт. В этом году снижение баллов за выполнение указанных заданий нельзя объяснить усложнением самих текстов или формулировкой заданий: они остались на прежнем уровне. Причины, скорее всего, состоят в том, что это задание учащиеся традиционно считают легким и не готовятся к нему, кроме того, культура чтения современной молодежи катастрофически падает.

Результаты выполнения задания 33 (С6), связанного с проверкой умения раскрывать теоретические положения на конкретных примерах, изменились не существенно: более половины учащихся справились с выполнением этого задания. Учащиеся немного чаще стали приводить не пояснения и комментарии, а именно примеры или модели реальных ситуаций, однако этих примеров было меньше, чем требовалось в задании, или в них содержались ошибки. Можно сделать осторожный вывод о том, что выпускники лучше готовы к форме выполнения задания, но для его правильного выполнения им не хватает знаний общественной жизни и умения связывать теорию со своим личным опытом.

Отрадно заметить существенное повышение результатов в задании 32 (С5), а также в традиционно сложных заданиях 34, 35 и 36 (С7, С8 и С9).

Можно предположить, что причиной повышения баллов за задание 32 послужила подготовка в его выполнению именно в такой форме (в прошлом году

форма немного поменялась). Кроме того, были конкретизированы критерии проверки данного задания.

Резко, почти в два раза, повысился уровень выполнения задания 34 (С7). В прошлые годы учащиеся часто получали 0 баллов за данное задание, так как не называли вообще или неправильно называли явление, описанное в условии задачи (61,24 % в 2014 году). В соответствии с критериями прошлых лет в таком случае выставлялась оценка 0 вне зависимости от наличия других элементов ответа.

Показатели выполнения задания 35 (С8) также повысились по сравнению с прошлым годом. Причины, скорее всего, состоят в том, что задание за три года своего существования стало привычным. Кроме того, в очередной раз были усовершенствованы критерии его оценивания: они были максимально конкретизированы и немного упрощены. Упрощением можно считать возможность получить хотя бы 1 балл за попадание в один обязательный пункт плана (ранее надо было попасть как минимум в два обязательных пункта), а так же увеличение числа вариантов обязательных пунктов плана (иногда до пяти пунктов). В разных вариантах этого года по-прежнему предлагалось неодинаковое количество ключевых пунктов плана, из которых следовало выбрать 2 позиции, однако это не ставило экзаменуемых в неравные условия, так как обычно компенсировалось уровнем сложности темы.

Положительный характер имела и динамика выполнения творческой работы – задания 36 (С9) по всем критериям. По критерию К1 (раскрытие смысла выбранного афористического суждения) наблюдается повышение уровня понимания на 7,4%, а по критерию К3 (фактическая аргументация) – на 8,6%. Рост первого показателя (К1) может быть связан с возможностью для ученика раскрывать проблему в одном из ее аспектов, при этом аспект раскрытия может не совпадать с заявленной в условии областью социального знания. Рост последнего показателя (К3) связан не только с лучшей подготовкой учащихся, но и с расширением возможностей экспертов засчитывать фактические аргументы как разные (например, из разных предметов в школе). Наиболее существенным мы считаем изменение баллов по критерию К2 (теоретическая аргументация), так как этот показатель всегда был низкий – и в последние годы только снижался. В этом году он демонстрирует рост на 8,21%. по сравнению с 2014 годом. И вновь, кроме повышения качества подготовки, свою роль в повышении баллов сыграла и конкретизация требований к проверке. В частности, указание на то, что наличие или отсутствие имен ученых, занимавшихся данной проблемой, не влияет на оценку задания. Предметная комиссия не уверена в правильности данной конкретизации, так как на профильном уровне знание соответствующих теорий желательно, оно демонстрирует этику научности и могло бы служить основанием не для понижения, но для повышения балла. Тем более, что четкой привязки критериев выполнения к баллам в этом показателе нет, и у эксперта есть некоторая свобода в выставлении общей оценки.

Таким образом, мы можем сделать вывод, что участники экзамена в этом году лучше понимали формальные требования к выполнению и оформлению

заданий части 2, а в результате лучше их выполняли. Причины этого лежат в совершенствовании КИМ (прежде всего – в конкретизации требований по выполнению заданий и оформлению ответов), а также в повышении уровня подготовки выпускников.

Тем не менее, и подготовка к экзамену, и КИМы требуют дальнейшего совершенствования. Проанализируем это подробнее.

4.2.2. Анализ типичных ошибок по заданиям части 2 и рекомендации по их минимизации

Результаты проверки заданий части 2 позволяют выявить типичных ошибки участников экзамена, а также недочеты в системе их подготовки, над исправлением которых надо целенаправленно работать (таблица 18).

Таблица 18

Типичные ошибки и рекомендации по их профилактике

№ задания	Распространенные ошибки	Рекомендации по подготовке к экзамену
Все	Недостаёт элементов ответа	Указывать учащимся на то, что максимальный балл выставляется только за все правильные элементы, а за 1–2 правильных элемента при необходимых 4–5 можно получить 0 баллов. Рекомендовать быть внимательными: считать в задании число требуемых элементов, вычеркивать выполненные задания в бланке, пересчитывать их в ответе. Советовать указывать большее число элементов, чем требуется в задании, или, если по заданию не очень ясно, сколько должно быть элементов, – давать в ответе их максимально возможное число.
	Невозможно идентифицировать номер задания, ответ нельзя засчитать из-за неправильного порядка элементов ответа	При проверке тренировочных заданий обращать внимание учащихся на требования к форме ответа, снижать баллы за неверный порядок ответа. Рекомендовать начинать ответ словами вопроса, внимательно следить за очередностью элементов ответа, предложенной в задании.
	Неконкретность ответа (непонятно, где ученик указывает позитивные черты, а где негативные, не ясно, в чем конкретно состоят плюсы или минусы явлений, в заданиях на сравнение дается простое перечисление существенных черт)	При ответе учащихся на уроках требовать от них пояснять, конкретизировать общие положения. Если задание требует что-то сравнить, то обязательно показывать, в чем состоят сходства, а в чем различия. Объяснять учащимся, что эксперт не должен и не имеет права додумывать ответ, он проверяет только то, что написано. За излишнюю конкретизацию баллы не снижаются, а за недостаточную – снижаются.

28-31	Приводятся свои ответы, когда надо найти информацию в тексте, и наоборот	Обращать внимание на то, что именно спрашивается – мнение автора текста или «не названные в тексте...» собственные знания и опыт. Помнить, что в одном задании может быть запрошена и точка зрения автора, и контекстные знания. Для тренировки при работе с текстами в одном и том же вопросе можно и указывать мнение автора, и дополнять ответ своими вариантами.
	Нет правильных ответов, если они находятся в конце текста	Чаще организовывать работу с текстами, подбирать тексты и задания к ним так, чтобы порядок ответов в тексте не совпадал с порядком вопросов, требовать внимательно читать весь текст до конца. Обращать внимание учащихся и педагогов на то, что работа с текстом не есть формальная процедура подыскивания подходящих для ответа фрагментов, но требует понимания содержания.
	В задании 28 дается ответ на вопрос 29, а затем идет его повторение другими словами	Объяснять учащимся, что в разных заданиях не может быть двух одинаковых ответов и, если так получается, значит, необходимо еще раз себя проверить. Обращать внимание на детали вопроса: что именно спрашивается – «черта», «функция», «вид» и т.д.
	Ответ не о том, что спрашивается в вопросе	Учить внимательно относиться к уточняющим положениям вопроса. К примеру, если в вопросе упомянуты социальные последствия чего-либо, то экономические или политические уже не могут быть засчитаны
32	В ответе нет определения или оно неверное; происходит подмена понятий; делается ошибка в подведении под более общее – родовое понятие.	Указывать на необходимость сформулировать определение, помнить, что при его отсутствии ставится 0 баллов за все задание – независимо от наличия других элементов ответа. Учить детей самостоятельно формулировать определения, составлять краткие упрощенные словари, содержащие 2-3 основных признака понятия, проводить словарные диктанты, зачеты, работать с кроссвордами.
	В предложениях, где требуется назвать несколько элементов, называется только один (возможно, с указанием на наличие других, но без их названия)	Всегда давать задания на составление предложений с несколькими элементами (за излишнее число элементов баллы не снижаются). Это очень удобное задание на закрепление на любом уроке.
30, 33	Вместо конкретных примеров приводятся общие положения, пояснения, определения	Учить давать ответы с высокой степенью конкретизации (за излишнюю конкретизацию баллы никогда не снижаются, а за недостаточную – снижаются). Пояснять, что самый конкретный пример – это реальный факт с указанием на то что, где, когда и с кем

		произошло. Расширять социальный кругозор учащихся, давать небольшие сообщения о текущих событиях общественной жизни, учить проводить межпредметные связи, связывать изучаемый материал со своим личным опытом.
	Приводимые примеры являются однотипными	Объяснять ученикам, что приводимые ими примеры должны существенно различаться, чтобы за каждый из них можно было получить отдельный балл.
34	Не названо вовсе или названо неверно основное понятие вопроса	Тренировать нахождение основных признаков социальных явлений в описаниях конкретных ситуаций. Объяснить учащимся, что при отсутствии основного понятия ответа за весь ответ чаще всего будет выставлен 0 баллов, несмотря на наличие других правильных элементов ответа.
35	Нет двух попадающих в обязательные пункты	Учить по названию темы определять, какие пункты плана по логике должны быть обязательно. Например, не может быть «Роли» без функций, «Многообразия» без «видов» и т.д. Стараться не уходить в сторону, но давать избыточное число пунктов плана
	Некорректные пункты плана: содержат обществоведческие ошибки и нарушение логики	Составлять сложные планы изучения каждой темы, изучать тему по четкому плану, предлагать учащимся самостоятельно составлять планы изучаемого материала как после, так и до изучения темы. Следить, чтобы названия подпунктов не были шире, чем пункты или вся тема, чтобы они не повторяли друг друга. Не писать дополнительных элементов ответа, если нет уверенности в их правильности.
36	Непонимание смысла афористического высказывания	Анализировать с учащимися афористические высказывания на каждом уроке. Предлагать им перефразировать цитаты и строить рассуждения, опираясь на перефразировку. Формулировать наводящие вопросы для раскрытия темы
	Низкий уровень теоретической аргументации	См. рекомендации по отработке обществоведческих понятий (страницы 30–31 методического отчета; рекомендации к выполнению задания № 32).
	Приводимые примеры относятся к одной области знаний	При выполнении данного задания следует обращать внимание на необходимость формулировать примеры, имеющие четкую принадлежность к требуемым при написании эссе: примеры из истории, из современной общественной жизни, из литературы (произведения), из личного опыта. Следует рекомендовать учащимся не ограничиваться двумя примерами, как указано в условии задания, а приводить большее их количество. При проведении тренингов по написанию эссе можно рекомендовать составлять таблицы, в которых фиксировать различные варианты примеров по группам

Большинство ошибок повторяет типичные ошибки прошлых лет, однако часть таких ошибок в этом году оказалась исправленной (таблица 19).

Таблица 19

Ошибки прошлых лет, которые оказались исправлены

№ задания	Исправленные типичные ошибки прошлых лет
Все	В связи с ужесточением контроля за проведением экзамена не встречаются одинаковые, но при этом неправильные ответы.
28-29	В заданиях по тексту существенно сократилось число бессмысленного его переписывания целыми абзацами.
32	В задании на определение участники экзамена дают три, а не два элемента ответа.
30, 33	В задании на примеры учащиеся стараются писать более конкретно, часто используют модели социальных ситуаций (через «гражданина N»), привлекают личный опыт, не рисуют картинки (в заданиях, где предложено «проиллюстрировать»).
34	В задаче участники экзамена стараются обязательно определить описанное явление.
35	В задании на составление плана почти исчезли формальные пункты, абсолютное большинство участников старается соблюсти необходимую форму сложного плана. Экзаменуемые перестали раскрывать пункты плана полным ответом (в частности, писать полное определение в первом пункте). Значительно меньшее количество учащихся выполняет данное задание, используя схемы и таблицы.
36	Абсолютное большинство экзаменуемых приступает к выполнению альтернативного задания и демонстрирует знание необходимых элементов ответа, стали очень редки попытки написать несколько эссе.

Мы уже констатировали, что рост результативности в части 2 экзаменационной работы связан не только с повышением качества подготовки, но и совершенствованием КИМ. Отрадно заметить, что разработчики заданий тщательно изучают отчеты, учитывают большинство замечаний и ежегодно улучшают как сами задания, так и критерии их оценивания.

5. РАБОТА РЕГИОНАЛЬНОЙ ПРЕДМЕТНОЙ КОМИССИИ

5.1. Руководители ПК

1. Микиртумов И. Б. – заведующий кафедрой логики СПбГУ, доктор философских наук, доцент, председатель предметной комиссии по обществознанию.

2. Бровкина М. И. – учитель обществознания и истории ГБОУ школы № 46, методист по истории и обществознанию ГБОУ ДПО ЦПКС «Информационно – методический центр» Приморского района СПб, заместитель председателя предметной комиссии по обществознанию.

3. Соболева О. Б. – учитель обществознания и истории ГБОУ школы № 78, кандидат педагогических наук, доцент кафедры методики обучения истории и обществознания факультета социальных наук РГПУ имени А. И. Герцена, заместитель председателя предметной комиссии по обществознанию.

5.2. Характеристика региональной предметной комиссии (ПК) по обществознанию

Состав предметной комиссии

Эксперты предметной комиссии	Количество
Количество экспертов в предметной комиссии	293
Количество экспертов, допущенных к проверке	257
Количество экспертов, принявших участие в проверке	252
Из них:	
учителей образовательных организаций	224
преподавателей учреждений высшего профессионального образования	26
преподавателей учреждений дополнительного профессионального образования	2
Из них:	
имеющих учёное звание кандидата наук	12
имеющих учёное звание доктора наук	3
имеющих звание «Заслуженный учитель РФ»	1
Из них	
имеющих статус ведущего эксперта	22
имеющих статус старшего эксперта	23
имеющих статус основного эксперта	212

5.3. Изменения в составе предметной комиссии, предпринятые по результатам работы в 2014 году

По результатам работы в 2014 году руководством комиссии был сделан вывод о том, что процент работ, направляемых на 3-ю проверку, является чрезмерным и не отражает уровня подготовки экспертов. Было высказано предположение, согласно которому большой процент 3-ей проверки (41% – 2014, 42% – 2013, 50% – 2012) возникает вследствие недобросовестности небольшого числа экспертов, которые по тем или иным причинам систематически завышают оценки.

В целях выявления экспертов, завышающих баллы, и достижения большей степени соответствия баллов, выставляемых 1-м и 2-м экспертами, руководством комиссии проведена работа по анализу степени и количества отклонений баллов, выставленных 1-м и 2-м экспертами, от баллов, выставленных 3-м экспертом. Был проведён анализ комбинаций баллов трёх экспертов во всех работах, направленных на 3-ю проверку. При этом в каждом случае определялся эксперт, допустивший большее отклонение от итоговой оценки работы. Такой эксперт признавался условно «виновным» в третьей проверке. В случае совпадения отклонений «виновным» не признавался никто. Относительно каждого эксперта учитывалось, сколько работ было им проверено, какой процент от этого числа составили работы, направленные на 3-ю проверку, а также в каком проценте случаев этот эксперт был условно «виновен». В результат был составлен рейтинг некорректной проверки, основанный на показателе (в %) «виновности» в 3-ей проверке. Ниже представлены показатели 20 наихудших экспертов из этого рейтинга (таблица 20).

Таблица 20

Рейтинг некорректной проверки

	% работ, ушедших на 3 проверку по "вине" эксперта (с округлением)
1	43
2	37,5
3	31
4	31
5	30
6	27
7	23,5
8	23,5
9	22,5
10	21
11	21
12	20,5
13	19,5
14	19,5
15	19,5
16	19,5
17	19
18	18,5
19	18,5
20	18

Учитывая достаточно скромные возможности по привлечению в комиссию новых экспертов, руководство комиссии решило ограничиться исключением из её состава указанных двадцати экспертов. Среди них находились четыре из пяти экспертов, названных в перечне экспертов, на работу которых обратил внимание ФИПИ.

Результатом обновления состава экспертов, а также их переобучения стало снижение процента третьей проверки в 2015 году до 38.

5.4. Организация обучения экспертов и работы ПК

В 2015 году прошли обучение 177 экспертов, из которых 40 – впервые. Программа «Профессионально-педагогическая компетентность эксперта единого государственного экзамена по обществознанию» осваивалась в течение 40 часов, обучающиеся были разделены на 12 групп, проводились промежуточный и итоговый контроль с использованием методических материалов, рекомендованных ФИПИ.

В рамках семинаров «Профессионально-педагогическая компетентность эксперта единого государственного экзамена по обществознанию» продолжительностью 10 часов в 22 группах успешно прошли переподготовку 75 экспертов.

По программе «Профессионально-педагогическая компетентность эксперта государственного выпускного экзамена в 11 классе по обществознанию» успешно прошли подготовку ещё 16 экспертов.

5.5. Сведения о согласованности проверки работ экспертами региональной предметной комиссии

В 2015 году на 3-ю проверку было направлено 38,16% работ (41,15% в 2014 г.) К общим причинам высокого процента третьей проверки следует отнести следующее.

1. Содержание курса обществознания по самой своей природе оставляет пространство для расхождений во мнениях как по теоретическим вопросам, так и при интерпретации явлений общественной жизни.

2. Возрастные различия между экспертами при их равной компетентности присоединяют к факторам расхождения во мнениях различный жизненный опыт и различающиеся системы ценностей.

3. Достижение полной и исчерпывающей компетентности в сфере обществознания едва ли возможно в силу необычайной широты материала. Задания ЕГЭ, становясь более разнообразными и интересными, по своему содержанию в той или иной степени неизбежно выходят за границы знаний и опыта каждого из экспертов.

4. Как показано в обзоре экзаменационных материалов, в ряде случаев не вполне корректными являются формулировки критериев проверки заданий, что вызывало разночтения экспертов.

Наибольшие разночтения вызвали задания (по убыванию) №33, №32, №31, №30. В целом же распределение третьей проверки по заданиям выглядит следующим образом (% третьей проверки, возникшей при проверке данного задания) – таблица 21.

Распределение частоты третьей проверки по заданиям

№	28 (C1)	29 (C2)	30 (C3)	31 (C4)	32 (C5)	33 (C6)	34 (C7)	35 (C8)	36 К1 (C9)	36 К2 С10)	36 К3 (С11)
%	3	5	22	25	25	28	9	10	6	4	3

5.6. Результаты рассмотрения апелляций*5.6.1. Статистические данные о рассмотрении апелляций*

В 2015 году число экзаменуемых составило 11987 человек, число апелляций – 331 (2,76%). 131 апелляция (39,6%) была отклонена, из 200 удовлетворённых апелляций (60,4%) по 63-м оценка была пересмотрена в сторону понижения (31,5%), по 4 – оставлена без изменения (2,0%), по 133 – повышена (66,5%). При рассмотрении апелляций комиссия, состоящая из наиболее знающих экспертов, преследовала две цели:

1) выставление объективной оценки за рассматриваемую экзаменационную работу вне зависимости от возможных последствий пересмотра оценки для апеллянта;

2) выявление проблемных вопросов и заданий, оценки по которым выставляются недолжным образом.

Результатом стало большое количество удовлетворённых апелляций, причём, по сравнению с 2014 годом, со значительным ростом числа понижений оценок. Последнее обстоятельство связано с тем, что критерии проверки недоступны для экзаменуемых, а учебная и справочная литература часто не даёт достаточного количества сведений, которые могли бы позволить экзаменуемому понять, что его ответ оценили выше, чем следует. Одновременно работы, оценка по которым была понижена, часто были выполнены выпускниками, подготовленными настолько плохо, что при рассмотрении апелляции они не были в состоянии отличить правильный ответ от неправильного. Причиной большого числа удовлетворённых апелляций стала сложность оценивания ряда вопросов (они рассмотрены ниже, в разделе 7), относительно которых критерии проверки не содержали информации, позволяющей достичь полной определённости. При этом многие эксперты следовали за критериями буквально, не засчитывая те правильные ответы, которые непосредственно в критериях представлены не были, но подходили под позицию «могут быть представлены иные правильные варианты ответа».

5.6.2. Анализ работ, вызвавших затруднения у экспертов при оценивании

В 9 случаях результатом удовлетворения апелляций становилось понижение или повышение оценки на 3 и большее количество баллов. Эти случаи представляются наиболее показательными и ниже приводятся мотивировки из-

менения баллов, которые конфликтная комиссия направляла в ФГБУ «ФЦТ» для согласования. Персональные данные опущены.

Работа 1. Понижение на 3 балла.

Необходимо понижение балла (с 1-го до 0) за выполнение задания №30. Понижение балла обусловлено тем, что экзаменуемый дал полностью неправильный ответ на поставленный вопрос о понимании мысли автора по поводу того, что правовые нормы «создают условия для устранения разнобоя при решении жизненных ситуаций», и привел не правильные примеры различных жизненных ситуаций, которые демонстрируют непонимание смысла задания и не соответствуют критериям оценивания задания. В соответствии с критериями за наличие только ответа на вопрос выставляется 0 баллов.

Необходимо понижение балла (с 2-х до 1-го) за выполнение задания №31. Понижение балла обусловлено тем, что экзаменуемый указал только 2 правильные общие черты социальных регуляторов из 4 необходимых по заданию. В соответствии с критериями за наличие 2 общих черт выставляется 1 балл.

Необходимо понижение балла (с 3-х до 2-х) за выполнение задания №32. Понижение балла обусловлено тем, что экзаменуемый раскрыл смысл понятия «общество» и составил только 1 из 2 необходимых предложений. В соответствии с критериями за наличие одного из необходимых элементов ответа выставляется 2 балла.

Работа 2. Повышение на 4 балла.

Необходимо повышение балла (с 2-го до 3-х) за выполнение задания №31. Повышение балла обусловлено тем, что экзаменуемый правильно назвал четыре общие черты социальных регуляторов: «регулируют поведение человека или социальной группы», «установлены обществом или государством», «осуществляют социальный контроль», «...стандартизируют поведение человека или группы», «способствуют социализации индивида».

Необходимо повышение балла (с 1-ого до 3-х) за выполнение задания №33. Повышение балла обусловлено тем, что экзаменуемый привел три уместных примера: «гражданин обладает небольшим объемом легких и болеет астмой» – физические ограничения, «филолог Наталья не может работать профессором математики, так как не обладает склонностью к точным наукам» – отсутствие квалификации, «в стране Z падает рождаемость, доля молодежи среди населения мала – демографические проблемы». Во втором примере эксперт акцентировал внимание на «склонностях» Натальи, которые действительно не относятся к ее квалификации и не заметил, что она является «филологом».

Необходимо повышение балла (с 1-ого до 2-х) по критерию К-3 за выполнение задания №36. Повышение балла по критерию (с 1-го до 2-х) обусловлено тем, что экзаменуемый раскрыл тему с опорой на достаточное количество уместных примеров из разных источников: «герой мультфильма «Приключения кота Леопольда» призывал «жить дружно» - то есть прекратить ссоры и обиды»; «общий уровень культуры снижается, люди перестают читать книги, ходить в церковь, чем-нибудь интересоваться, что приводит к духовной деграда-

ции человека и общества»; «...в истории нашей страны есть опыт аморального массового поведения. В период гражданской войны ... брат убивал брата..., что привело к утрате духовных ценностей».

Работа 3. Понижение на 3 балла.

Необходимо понижение балла (с 3-х до 1-го) за выполнение задания №30. Понижение балла обусловлено тем, что экзаменуемый дал ответ только на поставленный вопрос о понимании мысли автора по поводу того, что правовые нормы «создают условия для устранения разнобоя при решении жизненных ситуаций», и привел неправильные примеры различных жизненных ситуаций, которые демонстрируют непонимание смысла задания и не соответствуют критериям оценивания задания. В соответствии с критериями за наличие только ответа на вопрос выставляется 1 балл.

Необходимо понижение балла (с 2-х до 1-го) за выполнение задания №31. Понижение балла обусловлено тем, что экзаменуемый указал только 2 правильные общие черты социальных регуляторов из 4 необходимых по заданию. В соответствии с критериями за наличие 2 общих черт выставляется 1 балл.

Необходимо повышение балла (с 1-го до 2-х) за выполнение задания №32. Повышение балла обусловлено тем, что экзаменуемый раскрыл смысл понятия «общество» и составил 2 необходимых предложения. В соответствии с критериями за наличие всех необходимых элементов ответа выставляется 2 балла.

Необходимо понижение балла (с 2-х до 1-го) за выполнение задания №33. Из приведённых примеров ограниченности такого фактора производства, как труд, правильным является только 1 – при необходимости 3-х таких примеров. В соответствии с критериями за наличие 1 примера выставляется 1 балл.

Работа 4. Повышение на 3 балла.

Необходимо повышение балла (с 1-го до 2-х) за выполнение задания №28. Повышение балла обусловлено тем, что экзаменуемый дал верный ответ на вопрос по тексту (критерий выделения моделей государства, предлагаемый автором) и дал объяснение модели минимального государства, используя текст.

Необходимо повышение балла за выполнение задания №36 по критерию 2 (с 1-го до 2-х) и критерию 3 (с 1-го до 2-х). Повышение балла по критерию 2 (с 1-го до 2-х) обусловлено тем, что экзаменуемый дал определение используемых им понятий, тема раскрывается на теоретическом уровне, рассуждения последовательны, выводы обоснованы. Повышение балла по критерию 3 (с 1-го до 2-х) обусловлено тем, что приведены два релевантных примера из разных источников (из литературы и истории), примеры иллюстрируют авторский тезис и соответствуют аргументации экзаменуемого.

Работа 5. Повышение на 3 балла.

Необходимо повышение балла (с 1-го до 2-х) за выполнение задания №29. Повышение балла обусловлено тем, что экзаменуемый правильно назвал изменения в общественном производстве в близких по смыслу формулировках и одно изменение не по тексту.

Необходимо понижение балла за выполнение задания №30 (с 1-го до 0). Понижение балла обусловлено тем, что экзаменуемый назвал только одно позитивное последствие глобализации, что по критериям оценивания оценивается в 0 баллов.

Необходимо повышение балла за выполнение задания №35. Повышение балла по критерию (с 2-х до 3-х) обусловлено тем, что экзаменуемый составил сложный план, формулировки пункта корректны, позволяют раскрыть содержание темы по существу, присутствуют два обязательных пункта.

Необходимо повышение балла по критерию К2 за выполнение задания №36. Повышение балла по критерию (с 0 до 2-х) обусловлено тем, что экзаменуемый раскрыл тему с опорой на достаточное количество теоретических положений и рассуждений.

Работа 6. Повышение на 3 балла.

Необходимо понижение балла (с 3-х до 2-х) за выполнение задания №30. Понижение балла обусловлено тем, что экзаменуемый указал 2 позитивные и 1 негативное последствие глобализации. По критериям оценивания задания необходимо указать 2 позитивных и 2 негативных последствия. В соответствии с критериями за указание трёх последствий (с указанием вида последствий) выставляется 2 балла.

Необходимо повышение балла (с 1-го до 3-х) за выполнение задания №35. Повышение балла по критерию обусловлено тем, что экзаменуемый составил сложный план, формулировки пункта корректны, позволяют раскрыть содержание темы по существу, присутствуют два обязательных пункта. В соответствии с критериями должно быть выставлено 3 балла.

Необходимо повышение балла за выполнение задания №36 по критерию К2 с 1-го до 2-х баллов. В работе присутствует теоретическая часть в полном объеме. Объяснения основаны на теоретических аргументах. По критерию К3 необходимо повышение с 1-го балла до 2-х. Присутствуют все необходимые примеры, относящиеся к обоснованному тезису, почерпнутые из различных источников.

Работа 7. Повышение на 3 балла.

Необходимо повышение балла (с 1-го до 2-х) за выполнение задания №29. Повышение балла обусловлено тем, что экзаменуемый правильно назвал изменения в общественном производстве в близких по смыслу формулировках и одно изменение не по тексту.

Необходимо повышение балла (с 0 до 2-х) за выполнение задания №31. Повышение балла обусловлено тем, что экзаменуемый правильно дал ответ на вопрос и назвал одно правильное пояснение.

Необходимо повышение балла (с 0 до 1-го) за выполнение задания №34. Повышение балла обусловлено тем, что экзаменуемый правильно назвал один пункт о согласовании обязанности супруги, указанный в брачном договоре.

Необходимо понижение балла за выполнение задания №35 (с 1-го до 0). Понижение балла обусловлено тем, что в плане нет обязательного пункта по критериям оценивания.

Работа 8. Повышение на 3 балла.

Необходимо повышение балла (с 1-го до 2-х) за выполнение задания №32. Повышение балла обусловлено тем, что экзаменуемый раскрыл смысл понятия и правильно составил одно предложение.

Необходимо повышение балла за выполнение задания №35. Повышение балла по критерию (с 1-го до 3-х) обусловлено тем, что экзаменуемый составил сложный план, формулировки пункта корректны, позволяют раскрыть содержание темы по существу, присутствуют два обязательных пункта.

Работа 9. Повышение на 3 балла.

Необходимо повышение балла (с 1-го до 3-х) за выполнение задания №33. Повышение балла обусловлено тем, что экзаменуемый правильно назвал и проиллюстрировал примерами три проявления глобализации.

Необходимо повышение балла по критерию К2 за выполнение задания №36. Повышение балла по критерию (с 1-го до 2-х) обусловлено тем, что экзаменуемый раскрыл тему с опорой на достаточное количество теоретических положений и рассуждений.

В одном случае экзаменуемым была подана официальная жалоба, в которой утверждалось, что его работа проверена некорректно. Ответ конфликтной комиссии содержал разбор работы.

Работа 10. Понижение на 2 балла.

В задании 28 (C1) неверно дан ответ на второй вопрос, в качестве второго вида конкуренции («монополистическое несовершенство») указано «монополистическое неравенство» – такого термина не существует. По критериям оценивания в данном случае выставляется 1 (один) балл из 2 (двух).

В задании 29 (C2) неверно дано пояснение второго компонента задания: «невидимая рука рынка» (А. Смит) понимается участником экзамена как государство, а не как рыночный механизм. По критериям оценивания в данном случае выставляется 1 (один) балл из 2 (двух).

В задании 30 (C3) дан ответ только на вопрос задания, примеры не приведены: материал ответа не даёт представления о том, как законодательство РФ обеспечивает конкуренцию, нет упоминания о законодательных актах. По критериям оценивания в данном случае выставляется 1 (один) балл из 3 (трёх).

(В заявлении апелланта путает задание 30 с заданием 33, которое посвящено налоговой тематике.)

В задании 31 (C4) указано только одно преимущество конкурентной системы для потребителя (качество продукции), остальные элементы ответа либо неверны (уменьшение степени монополизации, нечестное ведение предпринимательской деятельности), либо не относятся к преимуществам конкурентной системы для потребителя (промышленный шпионаж, шантаж, разорение товаропроизводителей). По критериям оценивания в данном случае выставляется 0 (ноль) баллов из 3 (трёх).

При основной проверке за выполнение данного задания экспертами был ошибочно выставлен 1 (один) балл. При перепроверке работы в процессе рас-

смотрения апелляции эта неточность была устранена, и по данному заданию в результате перепроверки произошло понижение на 1 (один) балл.

К выполнению задания 32 (С5) участник экзамена не приступал.

В задании 33 (С6) из обязанностей налогоплательщика указана одна – обязанность «платить прямые налоги». Формулировка эта некорректна, в то время как задание предполагает ответ, опирающийся на конкретный учебный материал. Названы также некоторые налоги – подоходный, на прибыль, на имущество, но нет примеров выполнения налогоплательщиками их обязанностей (варианты ответа: «гражданин платит транспортный налог в установленный срок», «фирма предоставляет налоговую отчетность государственным органам» и т. п.). По критериям оценивания в данном случае выставляется 0 (ноль) баллов из 3 (трёх). При основной проверке за выполнение данного задания экспертами был ошибочно выставлен 1 (один) балл. При перепроверке работы в процессе рассмотрения апелляции эта неточность была устранена, и произошло понижение на 1 (один) балл.

В задании 34 (С7) перепроверка работы подтвердила объективность выставления максимального балла — 3 (трёх) баллов.

Задания 35–36, которые оцениваются по четырём критериям, участником экзамена не выполнялись.

6. РЕКОМЕНДАЦИИ

6.1. Рекомендации районным методическим службам

1) Проводить ежегодный анализ итогов сдачи ЕГЭ и информировать учителей о его результатах, планировать направления совершенствования системы подготовки учащихся к ЕГЭ в районах.

2) Распространять опыт лучших учителей по подготовке учащихся к экзамену через выступления на семинарах, мастер-классах и в других формах деятельности.

3) Использовать в работе опыт олимпиад по предмету в формате ЕГЭ, которые проводятся по инициативе методической службы Кировского и Приморского районов в течение нескольких лет и имеют положительные отзывы учителей, учащихся и родителей. Эта форма работы дает возможность учащимся написать работы в формате ЕГЭ и получить квалифицированную оценку силами экспертов региональной предметной комиссии на уровне школы, на уровне района (более успешным) и на уровне межрайонного взаимодействия (максимально успешным).

4) Систематически проводить внешние мониторинги результатов обученности учащихся в формате ЕГЭ и доводить их результаты до всех участников образовательного процесса.

5) Включать в систему повышения квалификации учителей модули по совершенствованию деятельности учителя по подготовке выпускников школ к ГИА.

6) Инициировать в районах встречи с преподавателями высшей школы, проведение лекционно-практических занятий о современных тенденциях развития социально-гуманитарных наук.

7) Использовать ресурс сайтов ИМЦ для оказания методической помощи учителям по этому направлению.

8) Осуществлять мониторинг УМК, выполнения учебных программ.

6.2. Рекомендации руководителям ОУ

При формировании учебных планов:

1) учитывать потребности и социальный заказ участников образовательного процесса;

2) в зависимости от выбранного профиля (социально-гуманитарного, социально-экономического) использовать рекомендуемые часы в полном объеме на изучение профильных предметов «Обществознание», «Экономика» и «Право» как самостоятельных учебных предметов;

3) при изучении предмета на базовом уровне использовать возможности элективных курсов для углубления и систематизации знаний и умений учащихся, например, элективный курс «Актуальные вопросы изучения обществознания», рекомендованный кафедрой социального образования СПб АППО 13 мая 2014 года, авторы-составители Волкова Т. П., Александрова С. В. (в соответствии с требованиями курс обеспечен пособием для учащихся и дидактическими материалами);

4) использовать ресурс консультационных часов для подготовки учащихся к экзамену.

При осуществлении внутреннего контроля качества проводить мониторинги обученности учащихся в формате ЕГЭ с последующим анализом результатов и доведением их до всех участников образовательного процесса.

Использовать возможности морального и материального стимулирования успешной деятельности учителя по подготовке учащихся к экзамену и работе в предметной комиссии по проверке заданий части 2 ЕГЭ.

6.3. Рекомендации учителям

1. Осуществлять качественное преподавание предмета, уделяя особое внимание теоретическим основам социально-гуманитарных наук, закрепляя их в практической деятельности учащихся.

2. Систематически контролировать развитие общих и предметных умений учащихся. Эта задача лежит в русле основных целей обществоведческой подготовки, соответствует принципу компетентностного, деятельностного подходов, требованиям ФГОС по формированию ведущих способов деятельности.

3. Мотивировать старшеклассников на осознанный выбор экзамена в формате ЕГЭ. С этой целью показывать положительный и отрицательный опыт выпускников предыдущих лет, приглашая их на встречи с учащимися.

4. Систематически проводить информационную и консультационную работу с родителями учащихся по подготовке к экзамену, повышая их уровень ответственности за результаты обучения.

5. Сопровождать каждого учащегося в процессе подготовки к экзамену. Практиковать в своей деятельности индивидуальные образовательные маршруты с целью повышения результатов обученности, в том числе для одаренных детей.

6. Методическую помощь учителям и обучающимся при подготовке к ЕГЭ могут оказать материалы с сайта ФИПИ www.fipi.ru:

- документы, определяющие структуру и содержание КИМ ЕГЭ 2016 г. (кодификатор элементов содержания и требований к уровню подготовки выпускников, спецификация и демонстрационный вариант КИМ);

- открытый банк заданий ЕГЭ;

- аналитические отчеты о результатах экзамена, методические рекомендации и методические письма прошлых лет Федеральной и Региональной предметных комиссий.

6.4. Рекомендации разработчикам КИМ

6.4.1. Общие рекомендации ко всем заданиям и эталонам ответов

Если мы хотим, чтобы учащиеся действительно внимательно читали вопросы и отвечали на них конкретно, надо давать такие же эталоны ответов. Например, в задании запрашиваются примеры того, как «современное демократическое государство служит обществу». В ключе указывается, что «система образования государства N обеспечивает возможность обучения детей с ограниченными возможностями», однако так же служить обществу может и авторитарное государство. Это значит, что учащиеся не должны были обращать внимание на указанный в задании политический режим? Но тогда пропадает специфика вопроса, состоящая в том, чтобы указать связь между демократией и эффективностью государства.

Другой пример: в задании надо назвать три признака смешанной экономики. В ответе часть вариантов действительно демонстрирует соединение элементов рыночной экономики и административного регулирования, но один из эталонных вариантов ответа гласит: «частная собственность – основа рыночного хозяйства», что явно не соответствует тем моделям смешанной экономики, в

которых государственная собственность может преобладать, а регулирование рынка со стороны государства может быть вполне либеральным.

Не стоит допускать формулировок «приведите любые характеристики или пояснения», так как к ним может относиться что угодно, даже разъяснение положения задания другими словами. На апелляции учащимся трудно объяснить, что эти характеристики должны были быть абсолютно разными и более конкретными, так как сама формулировка задания на это не нацеливает. Например, это касается задания на пояснение взаимосвязи человеческого и социального капитала.

Сохраняются ситуации, когда в ключе нет такого варианта ответа, как у ученика, и не ясно, как его оценивать. Например, в задании 34 одного из вариантов в вопросе о заключении брачного договора надо было найти два лишних пункта договора и объяснить, почему они лишние. Автор вопроса предполагает, что ученик даст одно объяснение, касающееся обоих лишних пунктов договора, а экзаменуемый приводит разные обоснования, причем если одно из них правильное, а другое – нет, то при проверке возникает затруднение, особенно если все остальные элементы ответа правильные.

Надо тщательно следить за логикой построения вопроса. Например, в одном из заданий предлагалось привести аргументы, опровергающие мысль автора по поводу того, что «свобода при капитализме нужна человеку как условие конкуренции». В такой формулировке вопрос ставит в тупик и специалиста по общественным наукам, не говоря уже о школьнике. Причина в том, что в формулировке отсутствует слово «только»: «свобода при капитализме нужна человеку только как условие конкуренции». Для того, чтобы понять, что это слово пропущено, требуется заглянуть в ответы, предложенные авторами задания, где сказано, что свобода нужна не только как условие конкуренции, но и как условие для ряда других социальных явлений. В результате искажения формулировки вопроса задание оказалось непонятным и невыполнимым для большинства экзаменуемых.

Надо стараться еще четче прописывать требования к выполнению задания и/или эталоны ответов к ним. Например, в задании о том, как обеспечение конкуренции со стороны государства в рыночной экономике реализовано в законодательстве РФ, не указано, что надо обязательно называть конкретные законодательные акты, в то время как в критериях оценивания ссылка на такие акты даётся в каждом случае. Между тем, ответ на вопрос несомненно окажется корректным, если с общим указанием «в законодательстве РФ» будет приведена конкретная норма (мера), способствующая поддержанию конкуренции. Остается неясным, насколько наличие или отсутствие указания конкретного нормативного акта должно влиять на оценку ответа.

В заданиях, где надо привести два примера «подтверждающих противоречие», надо обязательно указывать на то, должны ли это быть два разных примера, в каждом из которых содержится противоречие, или два разных примера в каждом из которых содержится одна сторона противоречия (например, в за-

дании о противоречиях в отношениях лидера и среды). Такого рода задания непривычны по сформулированным в них условиям. Это не является противопоставлением для их включения в материалы экзамена, но в таком случае формулировка задания должна показывать его нетипичность и очень хорошо конкретизировать, что именно требуется сделать. В случае с заданием, в котором требовалось привести два примера «устранения разнобоя в решении жизненных ситуаций с помощью использования норм права» ключевым для понимания задания является интерпретация метафоры «разнобой». Экзаменуемый должен был сначала понять, что в данном случае имеется в виду под «разнобоем», и перейти от метафоры к тем функциям права, которые за ней стоят, т. е. к регулированию общественных отношений с помощью единых общеобязательных норм, а затем проиллюстрировать это регулирование. Это хорошее и непростое задание олимпиадного уровня, но в качестве задания ЕГЭ оно должно было бы быть разделено на две части с отдельной постановкой двух указанных задач:

- 1) как понимать метафору «разнобой в решении жизненных ситуаций»?
- 2) как иллюстрировать роль права в устранении этого разнобоя?

Дополнительная неясность для экспертов возникла и вследствие того, что в критериях в качестве правильного ответа приводилось описание четырёх ситуаций, а не двух. Указание для экзаменуемых на необходимость привлечения именно четырёх ситуаций – двух попарно – могло бы прояснить ситуацию. В результате задание на «разнобой» в основном было выполнено на 1 балл и лишь единицами – на 2 балла из 3.

Необходимо указывать, могут ли примеры быть на одну тему, или они должны иллюстрировать различные аспекты явления /функции. В части заданий такое указание уже есть, но хотелось бы, чтобы оно было во всех заданиях такого вида.

6.4.2. Рекомендации к отдельным видам заданий

По-прежнему самыми проблемными в плане выполнения и оценки остаются задания на приведение примеров (30 и 33). Словарь Ожегова, как и другие толковые словари, объясняют нам, что пример – это пояснение на материале более конкретном, чем тот, который используется для формулирования мысли. Очевидно, что конкретность имеет несколько ступеней, так что пояснить мысль о том, что государство в условиях рыночной экономики обеспечивает поддержку конкуренции, можно и общим указанием «государство проводит антимонопольную политику», и более конкретным пояснением «законодательно определён статус естественных монополий и порядок регулирования цен на их товары и услуги», и совершенно конкретным примером «антимонопольный комитет Башкортостана оштрафовал компании «Лукойл» и «Татнефть» за ценовой сговор, повлекший рост цен на бензин в Башкортостане выше экономически обоснованного уровня».

Очень часто неясно, какой должна быть степень конкретности ответа, а в эталонах ответа она всегда разнится. Появление в эталонном ответе «граждани-

на N» не делает ответ более конкретным. В самом деле, «возможность бесплатного получения гражданами высшего образование на конкурсной основе» ничем не отличается от «гражданин N имеет возможность бесплатного получения высшего образование на конкурсной основе». Стоит, наконец, договориться об использовании специальных формулировок: «конкретизируйте», «приведите конкретный пример», «проиллюстрируйте конкретной ситуацией», «приведите факты» и т. д. Например, «конкретизируйте» значит «раскройте на более конкретном материале», а «приведите/проиллюстрируйте конкретными примерами из истории и/или общественной жизни и/или личного опыта» – значит, что нужны конкретные факты с указанием на то, что, когда, где и/или с кем произошло.

Кроме того, необходимо четче указывать, на примере одной ситуации надо разбить задание, или можно в разных.

В задании 34 надо или использовать однозначные для всех основных учебников и пособий термины, или же указывать на их возможные варианты. Например, способ выхода из конфликта – «уход от конфликтной ситуации» может быть назван иначе (игнорирование, например), а ведь от этого зависит балл ученика – в диапазоне между «0» и «3»! Другой пример: задание, где надо определить вид инфляции, а в условии задачи данные – 95% – приводятся только за полгода. На основании этих данных ответить на вопрос невозможно, так как неизвестно, что происходило в оставшуюся часть года: инфляция могла остановиться или же вообще скомпенсироваться дефляцией.

В задании 35 не обязательно, чтобы во всех вариантах число обязательных пунктов плана было одинаковым, но надо всегда давать экзаменуемым хотя бы небольшой люфт обязательных пунктов. Например, в задании о тоталитарном режиме было всего 2 обязательных пункта, между тем, в эталоне ответа отсутствовали такие важнейшие для темы пункты, как «виды тоталитарных режимов», «примеры тоталитарных режимов». План, данный как эталон, часто сам несовершенен: в теме «Рынок и рыночный механизм» нет ни слова не только о конкуренции, но даже и о равновесной цене.

В задании 36 необходимо избегать двусмысленных высказываний. Например, в высказывании П. И. Новгородцева «Демократия означает возможно полную свободу личности» часть учащихся взяли слово «возможно» в запятые, чем сделали высказывание проблематическим, затем дали полученной «проблеме» соответствующее освещение – с совсем иным смыслом.

В этом задании также лучше меньше использовать метафорические и образные выражения, что часто приводит к непониманию смысла фразы не только экзаменуемыми, но и самими экспертами. Например, фраза Руссо о том, что «законодательная власть есть сердце государства, власть исполнительная – его мозг». Надо ли знать анатомию, чтобы проинтерпретировать фразу и куда девать имеющееся у нас знание анатомии? Многим экспертам и экзаменуемым показалось, что Руссо всё перепутал, поскольку использование «сердца» как метафоры для морального сознания и души сохранилось сейчас лишь в немно-

гих фразеологизмах («сердечный человек», «от всего сердца», «сердцем за тебя болею» и т. п.) и сегодня неактуально, особенно в социально-политическом контексте.

6.4.3. Выбор тем и новые задания

Материалы ЕГЭ 2014 и 2015 годов по своему содержанию были предсказуемы. Некоторые тематические блоки почти не были представлены: религия, мифология, философия. Из сфер политики, экономики, социологии и права был в ходу в основном повторяющийся набор тем. Это создаёт трудности при подготовке к экзамену. Круг вопросов КИМов так или иначе становится известен преподавателям и учащимся и, зная, что те или иные вопросы редко появляются в КИМах, им начинают уделять меньше внимания при изучении предмета.

Предлагаемые экзаменуемым тексты, как правило, оказываются самой оригинальной частью КИМа. Мы видели выше, что вопросы по текстам, особенно задания №30 и №31, сложны как для экзаменуемых, так и для экспертов. Получается, что задания №28–31, если отбросить элементы поиска информации в тексте в №28 и №29, оказываются более нетривиальными, нежели задания №30–35. Это, конечно, облегчает подготовку к экзамену, но при этом сам экзамен в большей степени измеряет уровень теоретических знаний, нежели умение связать эти знания с социальной практикой.

В ходе предстоящей модификации ЕГЭ по обществознанию целесообразно ввести в материалы экзамена новые виды заданий, направленные не столько на измерение уровня теоретических знаний, сколько на оценку степени понимания экзаменуемым роли тех или иных процессов и явлений социально-политического, культурного, религиозного, экономического и правового характера в современной жизни и развитии общества. Такие задания можно обозначить как задания творческого характера и повышенной сложности. Они должны содержать по возможности оригинальные, новые и непривычные формулировки, например, высказать предложения по решению той или иной общественной проблемы, критически обсудить те или иные точки зрения на неё, выявить группы интересов, с этой проблемой связанные, оценить вероятность наступления позитивных и негативных последствий того или иного решения и т. д. Также может предлагаться выбрать стратегию действий, отталкиваясь от социальной роли (функции) по формуле «Если бы директором был я». Например, «Вы – губернатор региона, в котором высок риск масштабных лесных пожаров в случае наступления жаркой погоды. Какие четыре мероприятия вы можете предложить не для сиюминутного решения проблемы, а для снижения количества лесных пожаров в ближайшие 5-7 лет».

Среди молодёжи популярны игровые задачи, называемые обычно англицизмом «квест». Очень удачными могут стать задания, сформулированные в форме квеста: «Вы – лидер регионального отделения политической партии А. Выборы в региональный парламент состоятся через 2 месяца, избирательная кампания стартовала. Ваши политические оппоненты перехватили Ваши ос-

новные лозунги и опубликовали в интернете клеветнические материалы о Вашем участии в браконьерстве. Как выходить из ситуации? Предложите четыре мероприятия и кратко охарактеризуйте их целесообразность».

Ещё одна форма задания – разбор конкретного случая. Здесь также в ходу англицизм «кейс». Пример: «Директор школы предложил учителям-предметникам строго следовать календарным планам освоения программ, использовать одни и те же домашние и классные задания и контрольно-измерительные материалы. Эта мера, по мысли директора, позволила бы сделать учителей легко взаимозаменяемыми в разных классах, так что, например, в случае болезни или командировки одного учителя заменяющий его другой учитель просто продолжал бы вести занятия по единому плану. На педагогическом совете предложение директора было поддержано без энтузиазма, но на общешкольном родительском собрании в поддержку этой меры высказалось абсолютное большинство родителей. Даст ли описанное нововведение положительный эффект? Предположите, почему учителя и родители по-разному оценили предложение директора?» Для успешного выполнения такого задания экзаменуемый должен обладать не только хорошим уровнем теоретической подготовки, но и социальным кругозором, развитым умением конструктивно, критически или полемически мыслить.

Проверка заданий повышенной трудности, представленных в описанной выше форме, не вызовет у экспертов больших затруднений, чем те, которые возникают при проверке задания №36 – эссе. Как и при проверке задания №36, при проверке предлагаемых заданий повышенной сложности эксперт будет оценивать не то, удачно ли экзаменуемый следует риторическому жанру, приводя примеры (как в заданиях №30 и №33), а действительно ли его соображения по тому или иному вопросу соответствуют проблеме или ситуации, насколько они дельны, основаны на знании общественных наук и знакомстве с реальностью общественной жизни.

**РЕЗУЛЬТАТЫ
ЕДИНОГО ГОСУДАРСТВЕННОГО ЭКЗАМЕНА
ПО ОБЩЕСТВОЗНАНИЮ
В 2015 ГОДУ В САНКТ-ПЕТЕРБУРГЕ**

Аналитический отчет предметной комиссии

Технический редактор – *З.Ю. Смирнова*
Компьютерная верстка – *С.А. Маркова*

Подписано в печать 01.09.2015. Формат 60x90 1/16
Гарнитура Times, Arial. Усл.печ.л. 3,56. Тираж 100 экз. Зак. 180/27

Издано в ГБОУ ДПО ЦПКС СПб
«Региональный центр оценки качества образования
и информационных технологий»
190068, Санкт-Петербург, Вознесенский пр., д. 34 лит. А
(812) 576-34-50

