

КОМИТЕТ ПО ОБРАЗОВАНИЮ

**ГОСУДАРСТВЕННОЕ БЮДЖЕТНОЕ ОБРАЗОВАТЕЛЬНОЕ УЧРЕЖДЕНИЕ
ДОПОЛНИТЕЛЬНОГО ПРОФЕССИОНАЛЬНОГО ОБРАЗОВАНИЯ
ЦЕНТР ПОВЫШЕНИЯ КВАЛИФИКАЦИИ СПЕЦИАЛИСТОВ САНКТ-ПЕТЕРБУРГА
«РЕГИОНАЛЬНЫЙ ЦЕНТР ОЦЕНКИ КАЧЕСТВА ОБРАЗОВАНИЯ
И ИНФОРМАЦИОННЫХ ТЕХНОЛОГИЙ»**

**АНАЛИТИЧЕСКИЙ ОТЧЕТ
ПРЕДМЕТНОЙ КОМИССИИ О РЕЗУЛЬТАТАХ
ГОСУДАРСТВЕННОЙ ИТОГОВОЙ АТТЕСТАЦИИ
ВЫПУСКНИКОВ 9 КЛАССОВ
ПО НЕМЕЦКОМУ ЯЗЫКУ В 2015 ГОДУ
В САНКТ-ПЕТЕРБУРГЕ**

**Санкт-Петербург
2015**

УДК 004.9
А 65

Аналитический отчет предметной комиссии о результатах государственной итоговой аттестации выпускников 9 классов по немецкому языку в 2015 году в Санкт-Петербурге. – СПб: ГБОУ ДПО ЦПКС СПб «РЦОКОиИТ», 2015. – 30 с.

Отчет подготовили:

И.В.Переятевец – заместитель председателя предметной комиссии по немецкому языку, ведущий эксперт, зам. директора по УВР, учитель немецкого языка ГБОУ школа № 458 Санкт-Петербурга
О.В. Михайлова – ведущий эксперт, консультант с правом третьей проверки, зам. директора по УВР, учитель немецкого языка ГБОУ школа № 605 Санкт-Петербурга
Н.Н.Яковлев – электроник (сист. администратор) РЦОКОиИТ

Материалы издаются в авторской редакции.

© ГБОУ ДПО ЦПКС СПб
«РЦОКОиИТ», 2015

ВВЕДЕНИЕ

В 2015 году государственная итоговая аттестация (далее ГИА) по образовательным программам основного общего образования в 9 классах проходила в новой форме.

ГИА по немецкому языку (в новой форме) проводится для выпускников IX классов общеобразовательных учреждений и является экзаменом по выбору. ГИА представляет собой экзамен с использованием заданий стандартизированной формы – контрольных измерительных материалов (далее – КИМ), выполнение которых позволяет установить уровень освоения участниками ГИА федерального государственного стандарта основного общего образования по иностранному языку.

Назначение государственной итоговой аттестации по иностранным языкам: определение уровня языковой подготовки по иностранному языку выпускников IX классов общеобразовательных учреждений с целью их итоговой аттестации и отбора в профильные классы средней (полной) школы. В отличие от традиционного экзамена по иностранному языку, ГИА обеспечивает объективное выявление у обучающихся уровня сформированности умений речевой деятельности всех видов.

КИМы по иностранным языкам носят деятельностный характер и построены на коммуникативно-когнитивном и компетентностном подходах. Они проверяют, не что знает экзаменуемый о языке, а насколько он реально владеет иностранным языком.

Особенностью проведения ГИА по немецкому языку в 9 классах являлось присутствие в формате контрольных измерительных материалов устной части (задания 34, 35, раздел «Говорение») и некоторых дополнений, внесенных ФИПИ:

- формулировки критериев оценивания заданий 33, 34, 35 и оптимизированный формат дополнительной схемы оценивания этих заданий;

- форма записи ответа на задание 1 (раздел «Аудирование»): переход к цифровой форме записи ответов, что позволило сократить количество ошибок выпускников при заполнении бланков и обеспечило более качественное распознавание ответов экзаменуемых при машинной обработке результатов.

Дополнительные материалы и оборудование на экзамене по иностранному языку включают звуковоспроизводящую и звукозаписывающую аппаратуру, компакт-диски (CD) с материалами для выполнения заданий раздела 1 (задания по аудированию) и для записи ответов экзаменуемых в разделе 5 (задания по говорению); настенные часы.

На письменном экзамене в аудитории присутствовали подготовленные организаторы из числа учителей, не ведущих преподавание немецкого языка. На устном экзамене в аудитории присутствовали: организатор для устного ответа, экзаменатор-собеседник, технический специалист.

Проверку экзаменационных работ осуществляли специалисты по немецкому языку – члены независимой предметной комиссии (эксперты).

Средний балл в 2015 г. составил 50,64.

1. ПОДГОТОВКА К ПРОВЕДЕНИЮ ГОСУДАРСТВЕННОЙ ИТОГОВОЙ АТТЕСТАЦИИ ПО НЕМЕЦКОМУ ЯЗЫКУ В 2015 ГОДУ

1.1. Подготовка членов предметной комиссии к проведению государственной итоговой аттестации по немецкому языку в новой форме

В проверке работ экзаменуемых было задействовано 25 экспертов, прошедших в 2014/2015 учебном году переподготовку эксперта государственной итоговой аттестации в новой форме по немецкому языку в объеме 13 часов и получивших зачет.

В марте – мае 2015 года для экспертов на базе Регионального центра оценки качества образования и информационных технологий (РЦОКОи-ИТ) были проведены лекции и практические занятия по программе «Учебно-методические материалы для председателей и членов региональных предметных комиссий по проверке выполнения заданий с развернутым ответом экзаменационных работ ГИА 2014 года НЕМЕЦКИЙ ЯЗЫК».

Подготовка членов предметной комиссии ГИА проводилась в нескольких направлениях:

– повышение профессиональной компетентности учителей немецкого языка в области экзаменационных технологий в формате основного государственного экзамена (далее – ОГЭ);

– переподготовка экспертов по оцениванию письменной части ОГЭ;

– переподготовка экспертов по оцениванию устной части ОГЭ;

– зачет по проверке работ;

– консультация и проверка работ;

– индивидуальные консультации, собеседования в РЦОКОиИТ, работа с интернет-ресурсами в режиме доступа (www.fipi.ru, www.ege.spb.ru, www.edu.ru).

В этом году по результатам сдачи зачета экспертам был присвоен следующий статус:

– ведущий эксперт – статус, позволяющий быть председателем или заместителем председателя предметной комиссии (далее – ПК), осуществлять подготовку или переподготовку экспертов на региональном уровне, участвовать в межрегиональных перекрестных проверках, привлекаться к рассмотрению апелляций по предмету, осуществлять проверку и перепроверку развернутых ответов участников ОГЭ в составе ПК, в том числе в качестве третьего эксперта;

– старший эксперт – статус, позволяющий осуществлять проверку и перепроверку выполнения заданий с развернутым ответом ОГЭ в составе ПК (в том числе назначается для третьей проверки выполнения заданий с развернутым ответом ОГЭ), участвовать в межрегиональных перекрестных проверках, а также в проверках в рамках рассмотрения апелляций о несогласии с выставленными баллами;

– основной эксперт – статус, позволяющий осуществлять первую или вторую проверку выполнения заданий с развернутым ответом ОГЭ.

Таблица 1

**Статус экспертов предметной комиссии,
присвоенный по результатам сдачи зачета**

Год	Ведущий эксперт	Старший эксперт	Основной эксперт
2015	3	3	25

В 2015 году обучение проводилось на базе ГБОУ школы № 458 и ГБОУ школы № 605 Санкт-Петербурга. Переподготовку прошел 31 человек, из которых шесть экспертов не смогли принять участие в проверке письменной части из-за небольшого количества работ.

Следует также отметить активную работу и большую помощь следующих учителей, которые предоставили учебные материалы для обучения: Семеновской Ирэне Сергеевне, ГБОУ № 111 Калининского района; Михайловой Оксане Валентиновне, ГБОУ № 605 Выборгского района; Переятевец Ирине Вячеславовне, ГБОУ № 458 Невского района.

Предметная комиссия благодарит администрацию следующих образовательных учреждений города за помощь в организации и проведении курсов и консультаций для учителей и экспертов: ГБОУ № 458 Невского района, ГБОУ № 605 Выборгского района Санкт-Петербурга.

Состав предметной комиссии в 2014/2015 учебном году

В предметную комиссию по немецкому языку входят:

- председатель региональной предметной комиссии по иностранным языкам Е.А.Андреева, ГБОУ СОШ № 13 Невского района;
- заместитель председателя региональной предметной комиссии И.В.Переятевец, зам. директора по УВР ГБОУ СОШ № 458 Невского района.

Наиболее значимыми научно-методическими мероприятиями по подготовке к ГИА явились:

- активное использование материалов учебно-методического пособия для подготовки к ОГЭ: «Технологии подготовки к аттестационным мероприятиям по иностранному языку» (автор Никитина Л.К., изд-во КАРО);
- организация пробного экзаменационного тестирования для обучающихся 9 классов (февраль/март 2015 г. – СПбАППО, 320 обучающихся);
- методическое сопровождение уроков иностранного языка и деятельности учителей немецкого языка с учетом анализа и прогноза трудностей экзаменационных заданий 2013-2014 годов; круглые столы, обучающие семинары, открытые уроки, мастер-классы, тематические и индивидуальные консультации, организованные СПбАППО;
- выступление на общегородской конференции в СПбАППО перед руководящими работниками образовательных учреждений и методических служб города о подготовке к ГИА по иностранному языку, где были даны конкретные методические рекомендации для всех структур и подразделений образовательного процесса – обучающихся, учителей, методистов, завучей и директоров школ;
- аналитическая работа с аттестационными материалами сайтов ФИПИ и РЦОКОиИТ.

2. АНАЛИЗ РЕЗУЛЬТАТОВ ГОСУДАРСТВЕННОЙ ИТОГОВОЙ АТТЕСТАЦИИ ВЫПУСКНИКОВ IX КЛАССОВ ПО НЕМЕЦКОМУ ЯЗЫКУ (В НОВОЙ ФОРМЕ) В 2015 ГОДУ

2.1. Характеристика контрольных измерительных материалов

Содержание экзаменационной работы определяется на основе Федерального компонента государственного образовательного стандарта

по иностранному языку и примерной программы по немецкому языку. Экзамен состоит из двух частей. Первая часть – письменная, включает четыре раздела: аудирование, чтение, грамматика и лексика, письмо. Вторая часть – устная.

2.1.1. Раздел «Аудирование»

Раздел «Аудирование» проверяет уровень сформированности умений в трёх видах аудирования:

- понимание основного содержания прослушанного текста;
- понимание в прослушанном тексте запрашиваемой информации;
- полное понимание прослушанного текста.

Контроль аудитивных умений и навыков предполагает контроль речевого и фонематического слуха: умение делить на смысловые синтагмы, выделять ключевые слова, синонимические ряды, интонацию. Большую роль в аудировании играют умения учащихся концентрировать свое внимание, память, прогнозирование.

Экзаменуемым было предложено 8 заданий, состоящих из 15 вопросов. Задание 1 предлагало прослушать четыре коротких диалога, обозначенных буквами А, В, С, D и установить соответствие между диалогами и местами, где они происходят. Задание 2 – пять высказываний, обозначенных буквами А, В, С, D, Е. Экзаменуемым необходимо было установить соответствие между высказываниями и утверждениями из предложенного списка. В заданиях 3 – 8 нужно было выбрать один вариант из трех предложенных к прослушиваемому разговору.

Каждый аудиотекст звучал дважды. Длительность звучания текста для аудирования 1,5-2 мин. Экзаменуемые имели возможность ознакомиться с вопросами к каждому заданию до прослушивания аудиотекста в отведенное для этого время. Вопросы в заданиях 3-8 были расположены в соответствии с порядком предъявления информации в аудиотексте. После первичного и повторного предъявления аудиотекста было дано время для внесения недостающих ответов или исправления ответов, данных экзаменуемыми.

Жанрово-стилистическая принадлежность (аудио) текстов – короткие диалоги и пять высказываний. Все (аудио) тексты являются аутентичными материалами.

Задания по аудированию оценивались следующим образом: за каждый правильный ответ экзаменуемый получал 1 балл. Максимальный первичный балл в разделе «Аудирование» равнялся 15.

Таблица 2

**Распределение заданий по проверяемым видам
деятельности и умений экзаменуемых в разделе «Аудирование»**

№ задания	Обозначение задания	Проверяемые виды деятельности, умения, навыки	Коды проверяемых элементов (видов деятельности, умений, навыков и элементов содержания)	Уровень сложности задания	Тип задания	Примерное время выполнения задания, мин
1 2	1 2	Понимание основного содержания прослушанного текста	2.1	1 2	КО КО	15
3 4 5 6 7 8	3 4 5 6 7 8	Понимание в прослушанном тексте запрашиваемой информации. Четыре задания 1 уровня (на понимание эксплицитно представленной информации) и два задания 2 уровня (на извлечение имплицитно представленной информации). Задания могут быть представлены в произвольном порядке, но первым даётся задание 1 уровня	2.2	1 1 1 1 2 2	ВО ВО ВО ВО ВО ВО	15
<i>Итого:</i>	8					30
ВО – задания с выбором ответа; КО – задания с кратким ответом, в том числе на установление соответствия.						

2.1.2. Раздел «Чтение»

Задачей раздела экзаменационной работы по чтению являлась проверка сформированности у обучающихся умений трех видов:

- понимание основного содержания текста;
- понимание структурно-смысловых связей текста;
- полное и точное понимание информации в тексте.

Объектом контроля раздела «Чтение» является также лексико-грамматические навыки и понимание языкового материала (словарный запас и грамматические структуры). В значительной степени важны также умение экзаменуемого читать тексты с разной установкой (просмотровое, поисковое чтение), техника и скорость чтения.

Каждое задание состояло из инструкции на русском языке, объясняющей, как выполнять задание, текста и тестовых вопросов. Объем текстов для чтения – 220-600 слов в зависимости от проверяемых умений и навыков и характера задания. Языковая сложность текстов для чтения соответствует заявленному уровню сложности экзаменационной работы (задания 9-17) по общеевропейской шкале. Рекомендуемое время на выполнение этих заданий – 30 минут, включая время для переноса ответов в бланк ответов.

Уровень сложности заданий ранжировался по сложности проверяемых умений, сложности языкового материала и тематике текстов. Экзаменуемым было предложено два типа задания, включающих 15 вопросов. Задание 9 предполагало прочесть 7 текстов и подобрать к каждому тексту подходящий заголовок из восьми предложенных заголовков. В заданиях 10-17 необходимо было прочесть текст и определить, какие из приведённых утверждений 10–17 соответствуют содержанию текста (*richtig*), какие не соответствуют (*falsch*) и о чём в тексте не сказано, то есть на основании текста нельзя дать ни положительного, ни отрицательного ответа (*steht nicht im Text*).

Задания в разделе «Чтение» оценивались следующим образом: за каждый правильный ответ экзаменуемый получал 1 балл. Максимальный первичный балл в разделе «Чтение» равнялся 15.

**Распределение заданий по проверяемым видам
деятельности и умений экзаменуемых в разделе «Чтение»**

№ задания	Обозначение задания	Проверяемые виды деятельности, умения, навыки	Коды проверяемых элементов (видов деятельности, умений, навыков и элементов содержания)	Уровень сложности задания	Тип задания	Примерное время выполнения задания, мин
9	9	Понимание основного содержания прочитанного	3.1	1	КО	15
10 11 12 13 14 15 16 17	10 11 12 13 14 15 16 17	Понимание в прочитанном тексте запрашиваемой информации. Одно (первое) задание 1 уровня (на понимание эксплицитно представленной информации), семь заданий 2 уровня (на извлечение имплицитно представленной информации)	3.2	1 2 2 2 2 2 2	КО	15
<i>Итого:</i>	9					30

2.1.3. Раздел «Грамматика и лексика»

Задачей экзаменационной работы в разделе «Грамматика и лексика» являлась проверка уровня сформированности у экзаменуемых навыков:

- использования грамматического и лексического материала в текстах коммуникативной направленности;
- умение устанавливать синтагматические связи в предложении (лексическая сочетаемость и многозначность слов);
- владение словом на уровне парадигмы (грамматические категории, структуры, морфология);
- смежные языковые умения: соотнесение и использование лексических единиц и грамматических форм через контекст.

С целью выполнения поставленной задачи экзаменуемым было предложено два составных задания. В заданиях 18–26 необходимо было преобразовать слова, напечатанные заглавными буквами в конце строк,

обозначенных номерами 18–26, так, чтобы они грамматически соответствовали содержанию текста. В заданиях 27-32 предлагалось преобразовать слова, напечатанные заглавными буквами в конце строк, обозначенных номерами 27–32, так, чтобы они грамматически и лексически соответствовали содержанию текста.

Всего на выполнение заданий раздела отводилось 30 минут, включая время для переноса ответов в бланк ответов.

Задания в разделе «Грамматика и лексика» оценивались следующим образом: за каждый правильный ответ экзаменуемый получал 1 балл. Максимальный первичный балл в разделе «Грамматика и лексика» равнялся 15.

Таблица 4

Распределение заданий по проверяемым видам деятельности и умений экзаменуемых в разделе «Грамматика и Лексика»

№ задания	Обозначение задания	Проверяемые виды деятельности, умения, навыки	Коды проверяемых элементов (видов деятельности, умений, навыков и элементов содержания)	Уровень сложности задания	Тип задания	Примерное время выполнения задания, мин.
18	18	Грамматические навыки употребления нужной морфологической формы данного слова в коммуникативно-значимом контексте. Шесть заданий 1 уровня и три задания 2 уровня в произвольном порядке (первым дается задание 1 уровня)	5.1.15, 5.1.16 (нем.язык) 5.1.21 (нем.язык) 5.1.17 (нем.язык)	1	КО	20
19	19			1	КО	
20	20			1	КО	
21	21			1	КО	
22	22			1	КО	
23	23			1	КО	
24	24			2	КО	
25	25	2	КО			
26	26	2	КО			
27	27	Лексико-грамматические навыки образования и употребления родственного слова нужной части речи с использованием аффиксации в коммуникативно-значимом	5.2.6 (нем. язык)	1	КО	10
28	28			1	КО	
29	29			1	КО	
30	30			1	КО	

№ задания	Обозначение задания	Проверяемые виды деятельности, умения, навыки	Коды проверяемых элементов (видов деятельности, умений, навыков и элементов содержания)	Уровень сложности задания	Тип задания	Примерное время выполнения задания, мин.
31 32	31 32	контексте. Четыре задания 1 уровня и два задания уровня 2 в произвольном порядке (первым дается задание 1 уровня)		2 2	КО КО	
<i>Итого:</i>	15					30
КО – задания с кратким ответом, в том числе на установление соответствия.						

2.1.4. Раздел «Письмо»

Экзаменационная работа в разделе «Письмо» состояла из задания 33 – «Письмо личного характера» (базово-повышенный уровень сложности).

Таблица 5

Распределение заданий по проверяемым видам деятельности и умений экзаменуемых в разделе «Письмо»

№ задания	Обозначение задания	Проверяемые виды деятельности, умения, навыки	Коды проверяемых элементов (видов деятельности, умений, навыков и элементов содержания)	Уровень сложности задания	Тип задания	Примерное время выполнения задания, мин
33	33	Письмо личного характера в ответ на письмо-стимул	4.3	2	РО	30
<i>Итого:</i>	1					30
РО – задания с развёрнутым ответом.						

Продолжительность письменной части экзамена составляет **120 минут**.

Технологии оценивания

Личное письмо оценивалось специально подготовленными экспертами с использованием критериев и дополнительных схем оценивания, в которых уточнялись требования к каждому конкретному заданию в разделе «Письмо».

Задание 33 оценивалось по четырем критериям:

- решение коммуникативной задачи,
- организация текста,
- лексико-грамматическое оформление высказывания,
- орфография и пунктуация.

С целью обеспечения большей объективности оценивание работы проверялось двумя независимыми экспертами, а в случае расхождения баллов, работа проверялась третьим экспертом.

2.1.5. Раздел «Говорение» (устная часть)

В разделе «Говорение» контролируются умение строить тематическое монологическое высказывание (задание 34) и умение вести комбинированный диалог (задание 35).

Задание 34: тематическое монологическое высказывание – 3 мин. Умение высказаться по теме в форме монолога, логично построить свое высказывание, продемонстрировать владение разнообразными грамматическими структурами и хорошим словарным запасом в соответствии с поставленной задачей.

Задание 35: комбинированный диалог – 3 мин. Умение начать, поддержать и закончить беседу, задавать интересующие вопросы, сообщать запрашиваемую информацию; приглашать/принимать приглашения (вежливо отказываться, объясняя причину); давать совет/рекомендации.

Таблица 6

Распределение заданий по проверяемым видам деятельности и умений экзаменуемых в разделе «Говорение»

№ задания	Обозначение задания	Проверяемые виды деятельности, умения, навыки	Коды проверяемых элементов (видов деятельности, умений, навыков и элементов содержания)	Уровень сложности задания	Тип задания	Примерное время выполнения задания, мин
34	34	Тематическое монологическое высказывание с вербальной опорой в тексте задания	1.2.1	1	РО	3
35	35	Комбинированный диалог с вербальной опорой в тексте задания	1.1.2.	2	РО	3
<i>Итого:</i>	2					6 (на одного человека)

Приблизительная тематика заданий раздела «Говорение»: *социально-бытовая сфера* общения (общение в семье и школе; межличностные отношения с друзьями и сверстниками); *социально-культурная сфера* (досуг и увлечения молодёжи, страны изучаемого языка, родная страна, выдающиеся люди, их вклад в науку и мировую культуру, природа и проблемы экологии, здоровый образ жизни); *учебно-трудовая сфера* (проблема выбора профессии и роль иностранного языка).

Обязательным компонентом устного экзаменационного теста является:

- время устного ответа составляет до 6 минут на одного экзаменуемого;
- время подготовки к устному ответу: 10 минут.

Распределение заданий по уровням сложности

Для дифференцирования испытуемых по уровням владения немецким языком, которое позволяет выявить потенциальную возможность

и готовность обучающихся изучать иностранный язык на профильном уровне в средней школе, в экзаменационную работу наряду с заданиями уровня 1 включаются задания уровня 2. Задания обоих уровней в рамках данной экзаменационной работы не превышают требований уровня А2 (по общеевропейской шкале), что соответствует требованиям Стандарта основного общего образования по иностранным языкам.

Уровень сложности заданий определяется сложностью языкового материала и проверяемых умений, а также типом задания.

В разделах экзаменационной работы представлены задания, относящиеся к разным уровням сложности (уровень 1 и уровень 2). Распределение заданий по уровням сложности представлено в табл. 7-8.

Таблица 7

Распределение заданий по уровню сложности

Уровень сложности	Число заданий	Максимальный первичный балл	% максимального балла за задания данного уровня
Уровень 1 (базовый)	18	32	46
Уровень 2 (повышенный)	17	38	54
<i>Всего</i>	35	70	100

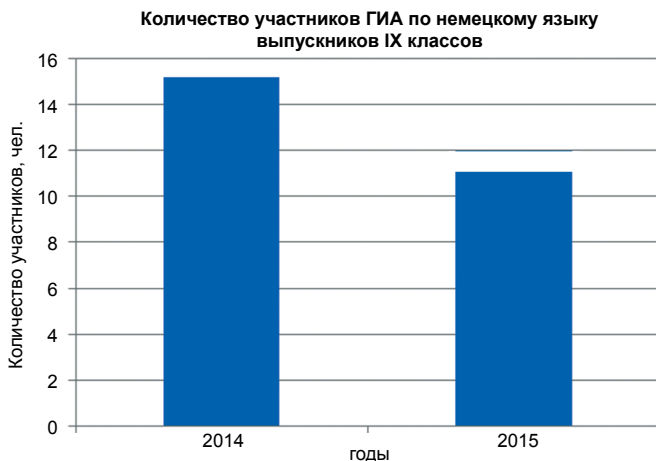
Таблица 8

Распределение текстов определенной жанрово-стилистической принадлежности по заданиям разного уровня сложности

Уровень	Тексты для аудирования	Тексты для чтения
Уровень 1	Высказывания собеседников в стандартных ситуациях повседневного общения и аудиотексты прагматического характера	Прагматические, информационные и научно-популярные тексты
Уровень 2	Беседа или высказывание в стандартных ситуациях повседневного общения, краткие информационные аудиотексты	Информационные, научно-популярные, публицистические, художественные тексты

2.2. Общая характеристика участников государственной итоговой аттестации по немецкому языку

Количество участников ОГЭ по немецкому языку в 2015 году уменьшилось по сравнению с 2014 г.



*Диаграмма 1. Количество участников ГИА по немецкому языку
в 2014 и 2015 гг.*

Таблица 9

**Сведения об участниках государственной итоговой аттестации
по немецкому языку по типам и видам
образовательных учреждений**

Год	Вид ОУ	Кол-во ОУ	Кол-во участников, чел.
2014	Гимназия	2	1
	Средняя общеобразовательная школа с углубленным изучением предмета		14
2015	Средняя общеобразовательная школа с углубленным изучением предмета	2	11

Таблица 10

**Сведения об участниках государственной итоговой аттестации
по немецкому языку 2015 года**

Зарегистрировано на экзамен, чел.	Не явилось на экзамен		Приступили к выполнению устной части	
	чел.	%	чел.	%
11	0	0	11	100

Следует отметить, что все участники экзамена в 2015 г. изучают немецкий язык на углубленном уровне.

2.3. Основные результаты государственной итоговой аттестации по немецкому языку

Для оценивания результатов выполнения работ учащимися применялся такой количественный показатель, как общий балл. Традиционная отметка («2», «3», «4» и «5») носила рекомендательный характер.

В 2015 году рейтинг формировался путем подсчета общего количества баллов, полученных экзаменуемыми за выполнение первой (письменной) и второй (устной) частей работы.

Личное письмо оценивается по четырем критериям: решение коммуникативной задачи, организация текста, лексико-грамматическое оформление высказывания, орфография и пунктуация. Максимальный балл за данный раздел – 10.

Для оценивания коммуникативных заданий раздела «Говорение» применяется сочетание двух рейтинговых шкал в системе, специально разработанной для измерения различных сторон коммуникативной компетенции учащихся. Система предусматривает словесное описание критериев оценивания развернутого ответа (тематическое монологическое высказывание – задание 34 и комбинированный диалог – задание 35) и цифровую характеристику нормативов оценки по каждому критерию. Каждый критерий в зависимости от его значимости оценивается рейтинговой шкалой различной длины: 3–0, 2–0 или 1–0. Максимальное количество баллов, которое можно набрать за тематическое монологическое высказывание 34 – 6, за комбинированный диалог 35 – 9 баллов.

Таблица 11

Схема формирования рейтинга в 2015 году

№	Раздел работы	Кол-во заданий	Макс. балл	Тип заданий
1	Раздел 1 (задания по аудированию)	8	15	Задания с кратким ответом
2	Раздел 2 (задания по чтению)	9	15	Задания с кратким ответом
3	Раздел 3 (задания по грамматике и лексике)	15	15	Задания с кратким ответом
4	Раздел 4 (задание по письменной речи)	1	10	Задание с развернутым ответом

№	Раздел работы	Кол-во заданий	Макс. балл	Тип заданий
5	Раздел 5 (задания по говорению)	2	15	Задания с развернутым ответом
<i>Итого</i>		35	70	

Таблица 12

**Схема перевода суммарного рейтинга
в пятибалльную шкалу отметок**

Кол-во набранных баллов	Баллы			
	0 – 28	29 – 45	46 – 58	59 – 70
Отметка	«2»	«3»	«4»	«5»
Количество	0	2	8	1

Таблица 13

Качество знаний выпускников IX классов по немецкому языку

Годы	«5»	«4»	«3»	«2»	Успеваемость	Качество знаний
2014	1 7 %	6 40 %	5 33 %	3 20 %	80 %	47 %
2015	1 9 %	8 73 %	2 18 %	0	100 %	82 %

Качество знаний экзаменующихся в 2015 году значительно выше, чем в 2014 году.

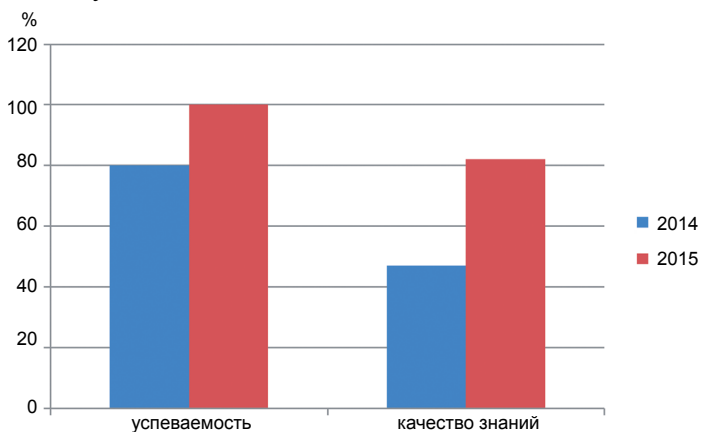


Диаграмма 2. Качество знаний выпускников IX классов

2.4. Анализ результатов выполнения заданий государственной итоговой аттестации по немецкому языку

В экзаменационной работе проверяется иноязычная коммуникативная компетенция выпускников основной школы. КИМы ОГЭ нацелены на проверку речевых умений выпускников в четырёх видах деятельности (аудировании, чтении, письме, говорении), а также некоторых языковых навыков. В частности, в экзаменационной работе проверяются:

- умение понимать на слух основное содержание прослушанного текста и умение понимать в прослушанном тексте запрашиваемую информацию (раздел 1);
- умение читать текст с пониманием основного содержания и умение понимать в прочитанном тексте запрашиваемую информацию (раздел 2);
- умение писать личное письмо в ответ на письмо-стимул (раздел 3);
- умение устного иноязычного общения в предлагаемых коммуникативных ситуациях (раздел 5);
- навыки использования языковых единиц в коммуникативно-значимом контексте (раздел 4).

Экзаменационная работа содержит задания на продукцию и репродукцию, при этом максимальный общий балл за выполнение заданий продуктивного характера по письму и говорению составляет 35 % от максимального балла за выполнение всей работы, что отражает важность продуктивных умений при оценке иноязычной коммуникативной компетенции экзаменуемого.

2.4.1. Раздел «Аудирование»

Таблица 14

Раздел «Аудирование»

№ задания	Проверяемые виды деятельности, умения, навыки	% выполнения заданий	
		2014 г.	2015 г.
1	Понимание основного содержания прослушанного текста	47	100
2		67	100
3	Понимание в прослушанном тексте запрашиваемой информации. Задания 3-6 уровня 1 (на понимание эксплицитно представленной информации) и задания 7-8 уровня 2 (на извлечение имплицитно представленной информации)	93	100
4		87	100
5		80	100
6		93	100
7		73	100
8		20	100

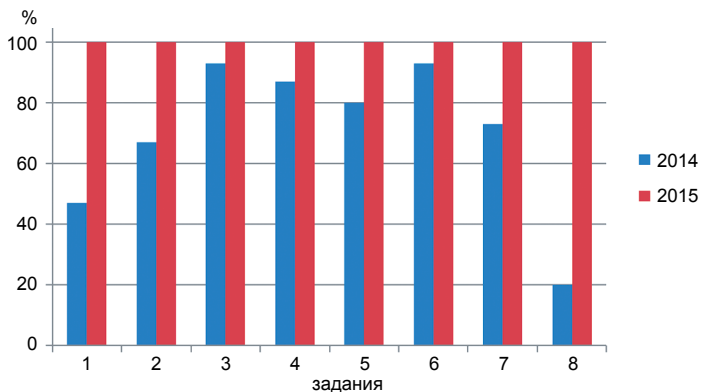


Диаграмма 3. Процент выполнения заданий по аудированию

Лучшие результаты экзаменуемые продемонстрировали в 2015 г. при выполнении заданий в разделе «Аудирование». При подготовке обучающихся к выполнению заданий по аудированию ОГЭ могут быть полезны следующие рекомендации.

Рекомендации для обучающихся:

Задание на установление соответствия

- Прежде чем прослушать текст, необходимо прочитать и понять суть каждого высказывания.
- Постарайтесь запомнить утверждения, определив ключевые слова.
- Постарайтесь запомнить расположение каждого утверждения в заданиях 3-8, чтобы не тратить время на поиск ответа при прослушивании аудиотекста.
- Обратите внимание, в аудиотекстах часто используют синонимичные выражения.

Задание с альтернативными ответами

- Прочитайте утверждения, они помогут сориентироваться в тематике аудиотекста и порядке поступления информации.
- Постарайтесь запомнить основную информацию утверждений, определяя ключевые слова в каждом утверждении.
- Подумайте, какими синонимами можно заменить ключевые слова.
- Выбор ответа делайте с учетом той информации, которая звучит в аудиотексте.
- Утверждения расположены по мере поступления информации в аудиотексте. Постарайтесь ответить на часть вопросов при первичном прослушивании.

▪ По окончании выполнения задания обязательно проверьте свои ответы и обратите внимание на правильное внесение результатов в бланк ответа.

2.4.2. Раздел «Чтение»

Таблица 15

Раздел «Чтение»

№ задания	Проверяемые виды деятельности, умения, навыки	% выполнения заданий	
		2014 г.	2015 г.
9	Понимание основного содержания прочитанного текста	33	100
10	Понимание в прочитанном тексте запрашиваемой информации. Задание 10 уровня 1 (на понимание эксплицитно представленной информации), задания 11-17 уровня 2 (на извлечение имплицитно представленной информации)	67	64
11		33	55
12		47	36
13		87	64
14		53	45
15		53	73
16		53	36
17		73	64

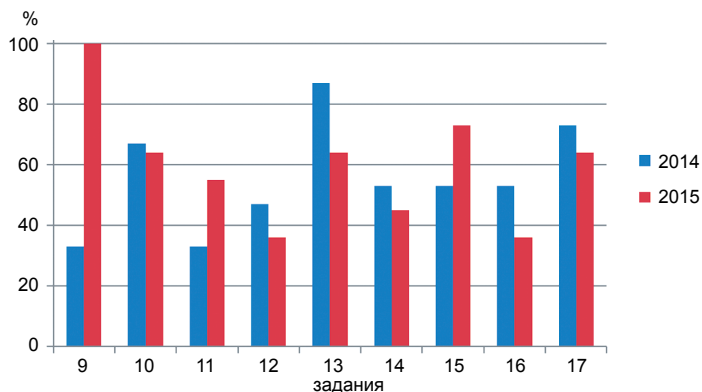


Диаграмма 4. Процент выполнения заданий по чтению

Анализ выполнения экзаменационных работ показал, что экзаменуемые отлично справились с заданием 9 и правильно смогли установить соответствие между текстами и заголовками.

Задания 10-17 предполагают альтернативный выбор «верно», «неверно», «в тексте не сказано». Последняя позиция «в тексте не сказано»

имеет повышенный уровень трудности и требует от экзаменуемых относительно полного понимания текста.

При подготовке обучающихся к выполнению заданий ГИА по чтению могут быть полезны следующие рекомендации.

Рекомендации для обучающихся:

Задание на установление соответствия

- Внимательно прочитайте заголовки и выделите в них ключевые слова.
- Прочитайте микротексты, особенно первое или последнее предложение, где авторы обычно дают основную мысль текста.
- Выделите в тексте ключевые слова или фразы, подберите заголовков.
- Не обращайтесь внимание на незнакомые слова, если они не мешают понимать основную мысль текста.

Задание на множественный выбор

- Просмотрите текст, чтобы понять, о чем он.
- Внимательно прочитайте вопросы задания, они помогут сориентироваться при выборе ответов.
- Выберите ответ и найдите отрывок в тексте, который подтвердит ваш ответ.
- Обратите внимание на то, что во всех предложенных вариантах ответа могут использоваться слова и словосочетания, встречающиеся в тексте; поэтому тщательно прочитайте сам вопрос и проанализируйте соответствующий отрывок текста.
- Помните, что выбранный вами ответ должен основываться только на тексте.
- По окончании выполнения задания просмотрите все вопросы и ответы еще раз.

2.4.3. Раздел «Грамматика и лексика»

Таблица 16

Раздел «Грамматика и лексика»

№ задания	Проверяемые виды деятельности, умения, навыки	% выполнения заданий	
		2014 г.	2015 г.
18	Грамматические навыки употребления нужной морфологической формы данного слова в коммуникативно-значимом контексте. Задания 18-23 уровня 1 и задания 24-26 уровня 2	73	73
19		87	64
20		73	45
21		40	55
22		40	55

№ задания	Проверяемые виды деятельности, умения, навыки	% выполнения заданий	
		2014 г.	2015 г.
23	Грамматические навыки употребления нужной морфологической формы данного слова в коммуникативно-значимом контексте. Задания 18-23 уровня 1 и задания 24-26 уровня 2	60	73
24		20	55
25		67	55
26		80	64
27		40	36
28	Лексико-грамматические навыки образования и употребления родственного слова нужной части речи с использованием аффиксации в коммуникативно-значимом контексте. Задания 27-30 уровня 1 и задания 31-32 уровня 2	47	55
29		33	28
30		93	55
31		80	55
32		27	55

Из таблицы следует, что обучающиеся показали результат уровня сформированности навыков использования грамматических явлений в коммуникативно-ориентированном контексте выше, чем в прошлом году.

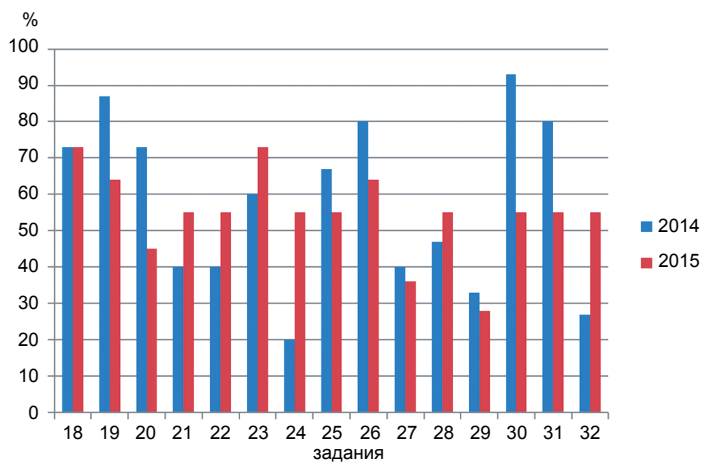


Диаграмма 5. Процент выполнения заданий по лексике и грамматике

В заданиях 18-26 осуществляется контроль грамматических умений (морфология и синтаксис). Экзаменуемые должны были определить и правильно образовать следующие формы:

- множественное число существительных,
- изменение корневой гласной в сильных глаголах,

- формы модальных глаголов,
- формы притяжательных и личных местоимений.

В 2015 г. результат немного повысился и составил 66 %. Типичные ошибки: три формы глагола, образование множественного числа, согласование подлежащего и сказуемого.

В заданиях 27-32 проверяются словообразовательные модели с использованием суффиксов, а также словообразование с изменением частей речи. В этом году результат выполнения ниже, чем в прошлом и составил 43,7 %. Наиболее сложным было образование существительных.

Рекомендации для учителей:

- При обучении грамматическим знаниям используйте связные аутентичные тексты.
- Приучайте обучающихся предварительно прочитывать весь текст, чтобы понять его общее содержание и правильно определить время повествования.
- Предлагайте обучающимся тестовые задания с тремя формами глаголов, которые они часто путают.
- Предлагайте обучающимся тестовые задания на согласование подлежащего и сказуемого.

Рекомендации экзаменуемым по выполнению заданий 18-26 «Заполнение пропусков грамматической формой, образованной от опорных слов»

Определите в соответствии со смыслом текста, какую именно грамматическую форму требуется образовать от опорного слова:

- от глагола – время глагола, активный / пассивный залог;
- от существительного – определенный падеж, множественное число;
- от прилагательного – степени сравнения прилагательного, склонение по падежам;
- от личного местоимения – склонение по падежам, притяжательные местоимения;
- от количественного числительного – порядковые, склонение их по падежам и т.д.

Рекомендации экзаменуемым по выполнению заданий 27-32 «Заполнение пропусков (словообразование)»

Обратите внимание на то, что вам необходимо заполнить пропуски однокоренным словом от опорного слова, предложенного в задании, с помощью приставки или суффикса, или того и другого одновременно.

Для того чтобы образованные слова соответствовали тексту, нужно определить какая часть речи нужна для заполнения пропуска.

2.4.4. Раздел «Письмо»

Задание 33 экзаменационной работы проверяет умение ученика писать личное письмо. Ученику предлагается прочитать отрывок из полученного письма и написать ответ объемом 100–120 слов, в котором необходимо ответить на три вопроса, заданных другом по переписке. Письмо должно быть оформлено в соответствии с нормами письменного этикета, принятого в немецкоговорящих странах.

Таблица 17

Процент выполнения задания по критериям оценивания в разделе «Письмо» ГИА по немецкому языку

Критерии оценивания	Балл	% выполнения заданий	
		2014 г.	2015 г.
К1 Решение коммуникативной задачи	3	60	55
	2	27	45
	1	13	0
	0	0	0
К2 Организация текста	2	93	73
	1	7	27
	0	0	0
К3 Лексико-грамматическое оформление текста	3	27	18
	2	27	18
	1	27	18
	0	20	45
К4 Орфография и пунктуация	2	60	45
	1	40	36
	0	0	18

Анализ представленных в табл.17 результатов позволяет сделать вывод, что у обучающихся 2015 г. сформированы навыки написания письма. Все экзаменуемые справились с решением поставленной коммуникативной задачи и правильно использовали неофициальный стиль письма. Они успешно отвечали на вопросы о том, какие праздники празднуются в школе, принимает ли он/она активное участие в них и какой его/ее любимый праздник. При этом многие экзаменуемые хоро-

шо владеют лексикой по теме «Праздники» и продемонстрировали хорошее знание формата письма (100 %).

Очень низкие баллы за лексико-грамматическое оформление текста: максимальное количество баллов получило 18 % учащихся, 0 баллов – 45 %.

Типичные лексико-грамматические ошибки: неправильно выбранное время глагола, спряжение глаголов.

Рекомендации для учителей и учащихся:

При подготовке обучающихся к экзаменационному тесту, исходя из перечисленных выше ошибок, допущенных при выполнении заданий в разделе «Письмо», учителям рекомендуется:

- формировать у обучающихся умение внимательно читать задание и выделять существенную информацию, которая должна быть отражена в работе;
- знакомить обучающихся с разными видами заданий по письму и их форматом;
- формировать умение писать работы заданного объема;
- формировать умение употреблять средства логической связи между частями текста;
- формировать умение планировать работу в соответствии с поставленной задачей и подбирать нужные слова и выражения, чтобы сделать высказывание более выразительным;
- формировать навыки самоконтроля, обращая внимание учащихся на необходимость при проверке работы сосредоточить своё внимание в первую очередь на тех проблемных областях, где обычно допускается больше всего ошибок: порядок слов, видовременные формы глаголов, наличие глагола-связки, местоимения, предлоги, артикли, пунктуационное завершение каждого предложения;
- формировать орфографические навыки обучающихся, обращая внимание на те правила орфографии, где допускается особенно много ошибок.

2.4.5. Раздел «Говорение»

В разделе «Задания по говорению» контролируются умение строить тематическое монологическое высказывание с вербальной опорой в тексте задания (задание 34) и умение вести комбинированный диалог с вербальной опорой в тексте задания (задание 35). Задание 34 – это задание первого уровня сложности, а задание 35 – второго.

Экзамен проводился в присутствии экзаменатора-собеседника и записывался на электронный носитель.

Обязательным компонентом устного экзаменационного теста является вступительная беседа (разминка) между экзаменуемым и экзаменатором-собеседником с целью установления необходимого контакта. Эта часть не оценивается; ее продолжительность – около 1 минуты.

Таблица 18

**Процент выполнения задания по критериям оценивания
в разделе «Говорение» (монологическое высказывание)**

Критерии оценивания	Балл	Процент выполнения заданий	
		2014 г.	2015 г.
К5 Решение коммуникативной задачи	3	13	36
	2	20	45
	1	47	18
	0	0	0
К6 Лексико-грамматическое оформление текста	2	7	0
	1	67	91
	0	7	9
К7 Произносительная сторона речи	1	80	100
	0	0	0

Таблица 19

**Процент выполнения задания по критериям оценивания
в разделе «Говорение» (комбинированный диалог)**

Критерии оценивания	Балл	Процент выполнения заданий	
		2014 г.	2015 г.
К8 Решение коммуникативной задачи	3	13	55
	2	13	28
	1	20	18
	0	33	0
К9 Взаимодействие с собеседником	3	0	45
	2	0	55
	1	47	0
	0	33	0
К10 Лексико-грамматическое оформление текста	2		18
	1		82
	0		0
К11 Произносительная сторона речи	1	47	100
	0	33	0

Анализ результатов экзамена показал, что в этом году обучающиеся успешно справились с заданиями в разделе «Говорение».

Тематическое монологическое высказывание (задание 34) включало в себя следующие задания:

- рассказать о том, как они проводят свободное время;
- спланировать высказывание в соответствии с поставленной задачей и аргументировать свое высказывание;
- *спонтанно* (без подготовки) дать развернутые ответы на два дополнительных вопроса экзаменатора-собеседника (проводят время одни или с друзьями, любимое занятие в свободное время); использовать лексику и грамматику, соответствующие коммуникативной задаче.

Типичными ошибками были: невнимательное прочтение задания и недостаточно глубокое владение лексикой.

Комбинированный диалог (задание 35) предполагал решение следующих задач:

- прочитать задание, обращая особое внимание на предлагаемую ситуацию общения (пригласить одноклассника на автобусную экскурсию);
- задавать нужные вопросы/сообщать запрашиваемую информацию;
- попросить объяснения, если непонятны какие-либо слова;
- внимательно выслушивать все ответы и пояснения собеседника;
- решить все коммуникативные задачи, изложенные в задании;
- использовать разговорные формулы и клише;
- использовать лексику и грамматику, соответствующие коммуникативной задаче.

В 2015 году все экзаменуемые выполняли задание 35 – Комбинированный диалог и успешно справились с ним.

Рекомендации для учителей:

- При обучении говорению использовать спонтанность высказывания (через тренинг речевой разминки, дискуссии).
- Учить аргументировать высказывания (через причинно-следственные связи и речевые структуры, поддерживающие проблемное высказывание).
- Развивать интерактивные навыки (инициация, поддержание и завершение речевого контакта; передача речевого хода, достижение согласия или определение разногласий).
- Развивать языковые навыки – правильность, точность, диапазон слов и структур.
- Работать с критериальными шкалами.

- Записывать ответы обучающихся на магнитофон, прослушивать и анализировать, опираясь на критериальные шкалы.
 - Использовать ролевые игры как форму моделирования экзамена.
- Обучающимся, впервые увидевшим экзаменационную карточку с заданием 35, сложно было разобраться в задании. Нужен опыт, чтобы быстро сориентироваться, выделить главное, составить вопросы и продумать ответы.

3. СВЕДЕНИЯ О РАБОТЕ КОНФЛИКТНОЙ КОМИССИИ

В 2015 году апелляций в конфликтную комиссию подано не было.

4. ОТЧЕТ О РАБОТЕ ПРЕДМЕТНОЙ КОМИССИИ НА ГИА ПО НЕМЕЦКОМУ ЯЗЫКУ

Анализ работы членов предметной комиссии

Качество работы членов предметной комиссии следует считать удовлетворительным. Заместители председателя предметной комиссии совместно с методистами РЦОКОиИТ организовали и провели обучение группы учителей-технологов по подготовке учителей немецкого языка к проведению ОГЭ и большой группы экспертов по проверке письменной части экзамена. В период проведения ОГЭ работа предметной комиссии заключалась в обеспечении явки экспертов, их согласованной оценочной деятельности в соответствии с единством требований и шкалами оценивания, в грамотном заполнении экспертной документации, а также предварительном анализе письменной части ОГЭ. Эксперты по проверке письменной части ОГЭ по немецкому языку ответственно отнеслись к своим обязанностям. Предварительная работа по оцениванию письменных и устных работ экзаменуемых в формате ОГЭ явилась хорошей практикой для учителей и обеспечила квалифицированную проверку.

Количество работ, проверенных одним экспертом, варьировалось. В среднем каждый эксперт проверил 2 письменные работы и 2 устные работы. На третью проверку работ ни по «Письму» ни по «Говорению» не было.

**АНАЛИТИЧЕСКИЙ ОТЧЕТ
ПРЕДМЕТНОЙ КОМИССИИ О РЕЗУЛЬТАТАХ
ГОСУДАРСТВЕННОЙ ИТОГОВОЙ АТТЕСТАЦИИ
ВЫПУСКНИКОВ 9 КЛАССОВ
ПО НЕМЕЦКОМУ ЯЗЫКУ В 2015 ГОДУ В САНКТ-ПЕТЕРБУРГЕ**

Технический редактор – Гороховская М.Ю.

Компьютерная верстка – Розова М.В.

Подписано в печать 01.09.2015. Формат 60x90 1/16

Гарнитура Times, Arial. Усл.печ.л. 1,88. Тираж 100 экз. Зак. 180/8.

Издано в ГБОУ ДПО ЦПКС СПб «Региональный центр оценки качества образования и информационных технологий»

190068, Санкт-Петербург, Вознесенский пр., 34, лит. А