



**АНАЛИТИЧЕСКИЙ ОТЧЕТ  
ПРЕДМЕТНОЙ КОМИССИИ  
О РЕЗУЛЬТАТАХ  
ГОСУДАРСТВЕННОЙ ИТОГОВОЙ  
АТТЕСТАЦИИ  
ВЫПУСКНИКОВ 9 КЛАССОВ  
ПО ЛИТЕРАТУРЕ  
В 2025 ГОДУ В САНКТ-ПЕТЕРБУРГЕ**

**ГИА**  
2025



**КОМИТЕТ ПО ОБРАЗОВАНИЮ**

**Государственное бюджетное учреждение  
дополнительного профессионального образования  
«Санкт-Петербургский центр оценки качества образования  
и информационных технологий»**

**АНАЛИТИЧЕСКИЙ ОТЧЕТ  
ПРЕДМЕТНОЙ КОМИССИИ  
О РЕЗУЛЬТАТАХ  
ГОСУДАРСТВЕННОЙ ИТОГОВОЙ АТТЕСТАЦИИ  
ВЫПУСКНИКОВ 9 КЛАССОВ  
ПО ЛИТЕРАТУРЕ  
В 2025 ГОДУ В САНКТ-ПЕТЕРБУРГЕ**

**Санкт-Петербург  
2025**

УДК 004.9

А 65

**Аналитический** отчет предметной комиссии о результатах государственной итоговой аттестации выпускников 9 классов по литературе в 2025 году в Санкт-Петербурге. – СПб.: ГБУ ДПО «СПбЦОКОиИТ», 2025. – 29 с.

***Отчет подготовили:***

*Л. В. Гораиш*, председатель предметной комиссии ОГЭ по литературе, учитель русского языка и литературы ГБОУ СОШ № 80 имени А.С. Пушкина с углубленным изучением английского языка Петроградского района Санкт-Петербурга;

*С. И. Маканина*, заместитель председателя предметной комиссии по литературе, учитель русского языка и литературы ГБОУ СОШ № 318 с углубленным изучением итальянского языка Фрунзенского района Санкт-Петербурга;

*Н. Н. Яковлев*, электроник (системный администратор) СПбЦОКОиИТ.

## **ВВЕДЕНИЕ**

В 2025 году государственная итоговая аттестация по программам основного общего образования проводилась в соответствии со следующими документами:

1) приказ Министерства просвещения РФ «Об утверждении единого расписания и продолжительности проведения государственного выпускного экзамена по образовательным программам основного общего и среднего общего образования по каждому учебному предмету, требований к использованию средств обучения и воспитания при его проведении в 2025 году» от 11.11.2024 № 789/2091;

2) приказ Министерства просвещения РФ «Об утверждении единого расписания и продолжительности проведения основного государственного экзамена по каждому учебному предмету, требований к использованию средств обучения и воспитания при его проведении в 2025 году» от 11.11.2024 № 788/2090;

3) распоряжение Комитета по образованию Санкт-Петербурга «Об утверждении организационно-территориальной схемы проведения государственной итоговой аттестации по образовательным программам основного общего образования в Санкт-Петербурге» от 16.04.2025 № 438-р;

4) распоряжение Комитета по образованию Санкт-Петербурга «Об утверждении минимального количества первичных баллов и шкал перевода суммарных первичных баллов в отметку за выполнение экзаменационных работ по учебным предметам при проведении государственной итоговой аттестации по образовательным программам основного общего образования в Санкт-Петербурге в 2025 году» от 16.04.2025 № 439-р.

ГИА-9 по литературе проводилась с участием территориальной экзаменационной комиссии при использовании автоматизированной системы «Экзамен» в соответствии со следующим расписанием:

– досрочный период — 29.04.2025, резервные дни — 13.05.2025 и 17.05.2025;

– основной период — 16.06.2025, резервные дни — 27.06.2025, 28.06.2025, 01.07.2025 и 02.07.2025;

– дополнительный период (сентябрь) — 12.09.2025, резервные дни — 19.09.2025, 22.09.2025, 23.09.2025.

Для обучающихся образовательных учреждений, освоивших программы основного общего образования в очной, очно-заочной и заочной форме семейного образования или самообразования, ГИА-9 по литературе проводилась в форме основного государственного экзамена (далее — ОГЭ) с использованием контрольных измерительных материалов (далее — КИМ), представляющих собой комплекс заданий стандартизированной формы.

На проведение экзамена в форме ОГЭ отводилось 235 минут.

Учащимся разрешалось использовать орфографический словарь, полные тексты художественных произведений, а также сборники лирики.

Работа состояла из двух частей. В первой части предлагались три задания базового уровня сложности и одно — повышенного уровня сложности, во второй части — одно задание высокого уровня сложности.

При выполнении заданий обеих частей работы необходимо было записать полные, развернутые ответы.

На экзамене в аудитории присутствовали подготовленные организаторы из числа учителей, не ведущих преподавание литературы. Проверку экзаменационных работ осуществляли эксперты по литературе — члены независимой предметной комиссии (далее — ПК).

Обучающиеся, освоившие программы основного общего образования в учебно-воспитательных учреждениях закрытого типа, а также обучающиеся с ограниченными возможностями здоровья и инвалиды, освоившие программы основного общего образования, не принимали в 2025 г. участие в ГИА-9 по литературе.

## **1. ПОДГОТОВКА ПЕДАГОГИЧЕСКИХ РАБОТНИКОВ К ПРОВЕДЕНИЮ ГИА-9 ПО ЛИТЕРАТУРЕ В 2025 ГОДУ**

### **1.1. Подготовка членов предметной комиссии к проведению ГИА-9 по литературе**

Подготовка членов предметной комиссии в 2025 году проводилась в рамках дополнительных профессиональных образовательных программ «Профессионально-педагогическая компетентность экспертов государственной итоговой аттестации 9 классов (по литературе)» и «Профессионально-педагогическая компетентность эксперта государственной итоговой аттестации (по литературе (ГВЭ))» объемом 36 часов. Прошли обучение и допущены к проверке экзаменационных работ 80 экспертов ОГЭ и 16 экспертов ГВЭ.

В проверке экзаменационных работ приняли участие 100 % допущенных экспертов.

### **1.2. Подготовка учителей к проведению ГИА-9 по литературе**

Подготовка учителей образовательных учреждений города к ГИА-9 проводилась по программе «Особенности подготовки выпускников образовательных организаций к ГИА-9».

Программа «Особенности подготовки выпускников образовательных организаций к ГИА-9» объемом 36 часов разработана руководителями ПК с учетом особенностей и результатов проведения ОГЭ и ГВЭ в Санкт-Петербурге. Обучение по этой программе в 2024 году проводилось на базе СПбЦОКОиИТ, подготовку прошли 16 человек.

Кроме того, на базе кафедры филологического образования Санкт-Петербургской академии постдипломного педагогического образования (СПб АППО), а также информационно-методических центров (ИМЦ) регулярно проводились консультации и семинары для учителей русского языка и литературы. В таблице 1 указаны мероприятия, проведенные кафедрой филологического образования СПб АППО.

Таблица 1

**Мероприятия методической поддержки  
кафедры филологического образования СПб АППО**

№	Дата	Мероприятие
1	28.10.2024	Вебинар с участием руководителей предметной комиссии «Итоги ОГЭ по литературе в Санкт-Петербурге в 2024 г.»
2	11.10.2025 18.10.2025 25.10.2025	Городская научно-методическая конференция, посвященная памяти И.А. Мухиной. Мастер-классы и открытые уроки по русскому языку и литературе
3	25.11.2024	Региональный семинар «Преподавание русского языка и литературы в петербургской школе: вектор качества образования» с участием руководителей предметных комиссий ГИА-9 по русскому языку и литературе
4	25.02.2025	Вебинар с участием руководителей предметной комиссии «Подготовка учащихся к ОГЭ по литературе в 2025 г.»
5	22.03.2025	Всероссийская Петербургская методическая школа учителей словесности «Петербургский урок» при участии СПбГУ, РГПУ им. А.И. Герцена, СПб АППО: лекции ученых и мастер-классы методистов и учителей ОО, чьи выпускники показывают стабильно высокие результаты на ОГЭ и ЕГЭ по литературе
6	29.03.2025	XII Научно-практическая конференция «Чтение и понимание текстов различной функциональности»: открытые уроки методистов и учителей-практиков, чьи выпускники показывают стабильно высокие результаты на ОГЭ и ЕГЭ по литературе
7	11.04.2025	«Локшинские чтения» (Городские педагогические чтения, посвященные памяти Б. С. Локшиной): открытые уроки методистов и учителей-практиков, чьи выпускники показывают стабильно высокие результаты на ОГЭ и ЕГЭ по литературе
8	В течение учебного года	Организация групповых и индивидуальных консультаций для учителей русского языка и литературы, работающих со слабоуспевающими учащимися отдельно по направлениям ОГЭ и ЕГЭ Подготовка стендов, посвященных ГИА и размещенных в СПб АППО

Следует отметить и плодотворную работу районных методических служб по распространению педагогического опыта по подготовке учащихся к ОГЭ по литературе. Особенно активно в этом направлении проявили себя ИМЦ Василеостровского, Выборгского, Красносельского, Петроградского, Петродворцового, Приморского, Пушкинского, Фрунзенского районов Санкт-Петербурга.

Предметная комиссия благодарит администрации следующих образовательных учреждений города за помощь в организации и проведении курсов, консультаций для учителей русского языка и литературы и экспертов:

ГБОУ СОШ № 80 имени А.С. Пушкина с углубленным изучением английского языка Петроградского района,

ГБОУ СОШ № 318 с углубленным изучением итальянского языка Фрунзенского района.

## **2. АНАЛИЗ РЕЗУЛЬТАТОВ ГОСУДАРСТВЕННОЙ ИТОГОВОЙ АТТЕСТАЦИИ ВЫПУСКНИКОВ 9 КЛАССОВ ПО ЛИТЕРАТУРЕ В 2025 ГОДУ**

### **2.1. Характеристика контрольных измерительных материалов**

Центральное место в КИМ ОГЭ по литературе занимает работа с художественным текстом. Модель КИМ по литературе отличается принципом вариативности: экзаменуемому предоставляется право выбора при выполнении заданий всех содержательных блоков. Исключение составляет задание № 4 (сопоставление двух стихотворений).

Фрагмент (или полный текст) эпического, лироэпического или драматического произведения включен в первую часть экзаменационной работы и обеспечен системой заданий, требующих написания развернутых ответов ограниченного объема. Так, задания № 1.1/1.2 соответствуют заданию, направленному на анализ фрагмента в КИМ прошлых лет.

Предлагается выбрать одно из заданий (1.1 или 1.2). Задание 1.1 направлено в первую очередь на анализ содержания приведенного фрагмента, задание 1.2 — на анализ элементов формы. Также предлагается выбрать одно из заданий (2.1 или 2.2), которые относятся к самостоятельно выбранному фрагменту предложенного произведения. Оба варианта задания (2.1/2.2) требуют анализа выбранного фрагмента в указанном направлении и не предполагают целостного анализа этого фрагмента или сопоставления его с приведенным фрагментом.

Второй комплекс заданий отнесен к анализу стихотворения, или басни, или баллады. Экзаменуемому предлагается выбрать одно из заданий к приведенному тексту (3.1 или 3.2). Требуется провести анализ произведения с точки зрения его содержания или формы. Задание 4 предполагает сопоставление исходного текста с другим произведением, текст которого приведен в экзаменационной работе.

Предложенные задания призваны выявить особенности восприятия текста экзаменуемыми, умение анализировать художественное произведение, а также проверить умение участников экзамена высказывать краткие оценочные суждения о прочитанном.

Часть 2 экзаменационной работы содержит пять тем сочинений (5.1–5.5), требующих развернутого письменного рассуждения. Предлагается выбрать одну

из предложенных тем и написать сочинение объемом не менее 200 слов, аргументируя свои суждения и ссылаясь на текст художественного произведения.

В КИМ ОГЭ задания второй части не формулируются по тем произведениям, которые были включены в первую часть экзаменационной работы, что обеспечивает более широкий охват элементов проверяемого содержания. В сочинении по лирике нужно проанализировать не менее двух стихотворений.

Все пять заданий экзаменационной работы имеют интерпретационный, проблемный характер. Экзаменуемый должен аргументировать ответ с опорой на конкретный литературный материал.

Всего за 3 ч. 55 мин. учащийся должен написать пять ответов:

- два развернутых ответа на вопросы по предложенному фрагменту эпического, лироэпического или драматического текста (объем — 3–5 предложений),
- один развернутый ответ на вопрос по лирическому тексту — стихотворению (объем — 3–5 предложений),
- одно сопоставительное сочинение по лирическим текстам (объем — 5–8 предложений),
- одно большое сочинение (объем не менее 200 слов).

Содержательно КИМ этого года не отличаются от вариантов, использовавшихся в прошлые годы, и составлены с учетом принципа разнообразия и широкого охвата литературного материала, изучаемого в школе.

Данные о структуре экзаменационной работы, ее тематических блоках, проверяемых видах деятельности и умений учащихся, а также об уровнях сложности заданий приведены соответственно в таблицах 2–5.

Таблица 2

**Распределение заданий по частям экзаменационной работы**

Часть работы	Количество и перечень заданий	Максимальный первичный балл (МПБ)	Тип заданий
Часть 1	2 (1.1 / 1.2; 3.1 / 3.2)	2×4 = 8	Задания с развернутым ответом
	2.1 / 2.2	1×5 = 5	
	1 (4)	1×8 = 8	
<i>Итого</i>	4	<b>21</b>	
Часть 2	1 (5.1–5.5)	1×13 = 13	
<i>Итого</i>	1	<b>13</b>	
Грамотность		3	
<i>Всего</i>	<b>5</b>	<b>37</b>	

Таблица 3

**Распределение заданий экзаменационной работы по основным содержательным разделам**

Часть работы	Перечень заданий	Содержание задания	МПБ
Часть 1	1.1 / 1.2	Эпические, драматические, лироэпические произведения:	4
	2.1 / 2.2	– из древнерусской литературы; – из русской литературы XVIII в.; – из русской литературы первой половины XIX в.;	5

		– из русской литературы второй половины XIX в.; – из русской литературы XX – начала XXI в.	
Часть 1	3.1 / 3.2	Лирические стихотворения, басни, баллады:	4
	4	– из древнерусской литературы; – из русской литературы XVIII в.; – из русской литературы первой половины XIX в.; – из русской литературы второй половины XIX в.; – из русской литературы XX – начала XXI в.	8
<i>Итого за часть 1</i>			21
Часть 2	5.1–5.5	Эпические, драматические, лироэпические произведения, лирические стихотворения, басни, баллады:	13
		– из древнерусской литературы; – из русской литературы XVIII в.; – из русской литературы первой половины XIX в.; – из русской литературы второй половины XIX в.; – из русской литературы XX – начала XXI в.	
<i>Итого за часть 2</i>			13
<i>Грамотность</i>			3
<b><i>Итого за всю работу</i></b>			<b>37</b>

Таблица 4

**Распределение заданий по основным проверяемым требованиям  
к подготовке по литературе**

Проверяемые требования		Номера заданий	Число заданий	МПБ
Часть 1	Уметь отвечать на проблемный вопрос к предложенному тексту на основе его анализа	1.1 / 1.2 3.1 / 3.2	2	2×4 = 8
	Уметь отвечать на проблемный вопрос к самостоятельно выбранному фрагменту на основе его анализа	2.1 / 2.2	1	1×5 = 5
	Уметь сопоставлять предложенный текст с другим произведением или фрагментом, текст которого также приведен в КИМ	4	1	1×8 = 8
	<i>Итого</i>		4	21
Часть 2	Уметь писать сочинение на литературную тему	5.1–5.5	1	13
	<i>Итого</i>		1	13
<i>Грамотность</i>				3
<b><i>Итого за всю работу</i></b>			<b>5</b>	<b>37</b>

Таблица 5

**Распределение заданий по уровням сложности**

Уровень сложности	Число заданий	МПБ
Базовый	3	2×4 = 8 1×5 = 5
Повышенный	1	1×8 = 8
Высокий	1	1×13 = 13
<i>Грамотность</i>		3
<b><i>Итого</i></b>	<b>5</b>	<b>37</b>

## 2.2. Общая характеристика участников ГИА-9 по литературе

Общие сведения об участии выпускников 9 классов в государственной итоговой аттестации по литературе в 2025 году приведены в таблице 6, а сведения по категориям выпускников — в таблице 7.

Таблица 6

### Сведения об участниках государственной итоговой аттестации по литературе 2025 года в форме ОГЭ

Дата	Зарегистрировано на экзамен, чел.	Явилось на экзамен, чел.	Не явилось на экзамен, чел.	Удалено с экзамена, чел.	Не завершили экзамен, чел.	Действительные результаты, чел.
16.06.2025	1913	1849	56	0	1	1754
27.06.2025	71	68	3	0	0	64
28.06.2025	15	15	0	0	0	14
01.07.2025	8	7	1	0	0	7
02.07.2025	6	6	0	0	0	5
12.09.2025	10	10	0	0	0	6
19.09.2025	1	1	0	0	0	1
22.09.2025	4	3	1	0	0	3
23.09.2025	2	2	0	0	0	2
<b>Итого</b>	<b>2030</b>	<b>1961</b>	<b>61</b>	<b>0</b>	<b>1</b>	<b>1856</b>

Таблица 7

### Сведения об участниках государственной итоговой аттестации по литературе в форме ОГЭ по категориям выпускников

Категория выпускников	Количество ОО	Количество участников, чел.	% от общего количества участников
Выпускники ГОУ	475	1788	88,08 %
Выпускники ГОУ (фед. и рег.)	8	68	3,35 %
Выпускники центров образования	6	48	2,36 %
Выпускники кадетских школ	1	7	0,34 %
Выпускники частных ОУ	31	103	5,07 %
Выпускники СПО (иные)	3	16	0,79 %
<b>Итого</b>	<b>524</b>	<b>2030</b>	

Статистические данные показывают, что общее количество участников ОГЭ по литературе в Санкт-Петербурге по сравнению с предыдущим годом уменьшилось более чем на 11 %, экзамен остаётся одним из «малочисленных». Процент распределения выпускников по категориям образовательных организаций из года в год остается стабильным.

### 2.3. Основные результаты ГИА-9 по литературе

Для оценивания результатов выполнения экзаменационных работ в форме ОГЭ (как и в предыдущие годы) использовался *суммарный первичный балл*.

Суммарный первичный балл формировался путем *безусловного* подсчета общего количества баллов, полученных учащимися за выполнение работы в целом.

Система формирования суммарного первичного балла приведена в таблице 8.

Таблица 8

#### Система формирования суммарного первичного балла в 2025 году

Часть работы	Задания	Максимальное количество баллов за одно задание	Максимальное количество баллов всего
Часть 1	1.1 / 1.2; 2.1 / 2.2; 3.1 / 3.2; 4	4 / 5 / 4 / 8	21
Часть 2	5.1–5.5	16	16
<i>За работу в целом</i>			37

Максимальный балл за работу в целом — 37.

Шкала пересчета первичного суммарного балла в отметку по литературе в Санкт-Петербурге в 2025 г. полностью соответствовала шкале Рособрнадзора и приведена в таблице 9.

Таблица 9

#### Соответствие шкалы пересчета первичного суммарного балла в пятибалльную отметку, установленной в Санкт-Петербурге в 2025 году, шкале РОН

Первичный суммарный балл	Отметка по пятибалльной системе оценивания
0–15	«2»
16–23	«3»
24–31	«4»
32–37	«5»

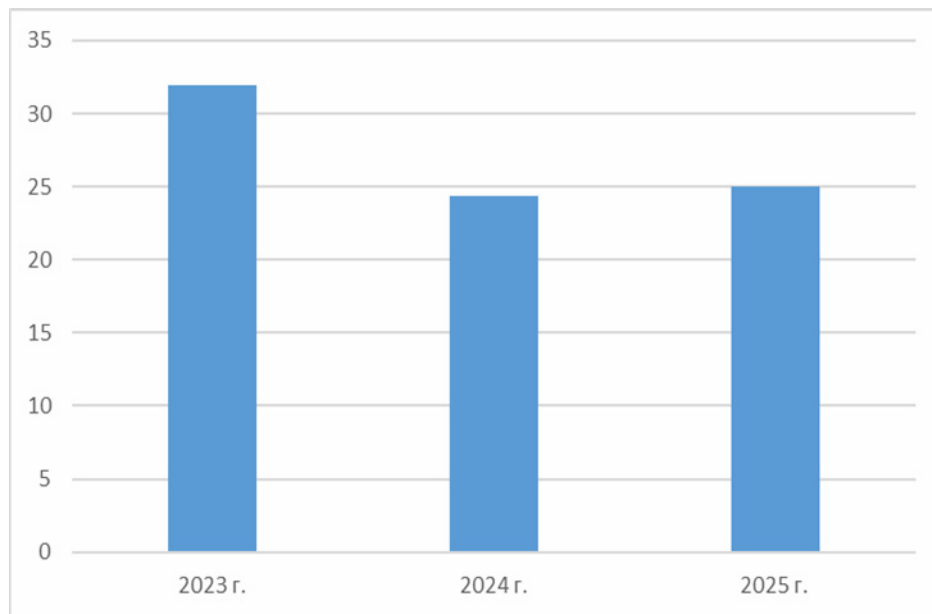
Результаты государственной итоговой аттестации выпускников 9 классов по литературе в форме ОГЭ за последние три года приведены в таблице 10 и на диаграмме 1.

Таблица 10

#### Сравнительные результаты государственной итоговой аттестации по литературе в форме ОГЭ за 2023, 2024 и 2025 годы

Отметка	Процент выпускников, %		
	2023 г.	2024 г.	2025 г.
«2»	0,35	1,15	0,86
«3»	18,11	26,60	22,19
«4»	49,63	47,90	51,88
«5»	31,91	24,34	25,05

**Процент отличных оценок выпускников 9 классов по литературе за 2023, 2024 и 2025 годы (количество обучающихся, получивших «5» за экзамен)**



Очевидно, что приведённые цифры в целом демонстрируют стабильность образовательных результатов девятиклассников Петербурга по сравнению с прошлым годом. Незначительная положительная динамика может быть связана с уменьшением количества сдающих экзамен за счет тех, кто был не очень уверен в качестве подготовки и своих результатах. Небольшое увеличение процента получивших оценку «5» находится в пределах статистической погрешности, однако процент получивших оценки «5» и «4» вполне может расцениваться как объективный показатель высокого уровня знаний, умений и навыков выбравших экзамен по предмету. На 4,7 % увеличилось количество хороших и отличных отметок, а процент удовлетворительных и неудовлетворительных результатов уменьшился в 2025 году по сравнению с предыдущим, что связано со улучшением качества подготовки к экзамену учащихся, выбравших литературу в качестве экзамена в форме ОГЭ.

При этом отметим, что приведенные цифры не могут быть рассмотрены как данные по качеству образовательных результатов по предмету всего массива выпускников основной школы, поскольку мы имеем дело с предметом по выбору и с экзаменуемыми, которые готовились к сдаче системно и целенаправленно.

Данные диаграммы 1 показывают, что процент выпускников, сдавших экзамен по литературе на оценку «5», по сравнению с 2023 годом уменьшился, однако в последние два года остаётся стабильным.

В таблице 11 приведены данные о распределении среднего балла государственной итоговой аттестации выпускников 9 классов по литературе в форме ОГЭ по категориям выпускников.

**Распределение среднего балла ОГЭ по литературе  
по категориям выпускников в 2025 году**

Категория выпускников	Средняя отметка 5-балльной системы	Средний тестовый балл
Выпускники ГОУ	4,00	27,40
Выпускники ГОУ (фед. и рег. подчинения)	4,36	29,88
Выпускники центров образования	3,51	23,21
Выпускники кадетских школ	4,85	32,71
Выпускники частных ОУ	3,95	27,00
Выпускники СПО (подчиняются КО)	4,38	30,13
<b>Итого</b>	<b>4,01</b>	<b>27,44</b>

По сравнению с предыдущим периодом средняя отметка по 5-балльной системе и средний тестовый балл немного увеличились. Увеличение среднего балла в соответствии со статусом ОУ хорошо прослеживается в таблице 12. Самые высокие результаты — у выпускников образовательных организаций федерального и регионального подчинения (как правило, они имеют конкурсный набор), а также кадетских школ. Самые низкие — у выпускников частных ОУ и ЦО.

Таблица 12

**Средний тестовый балл по литературе за три года**

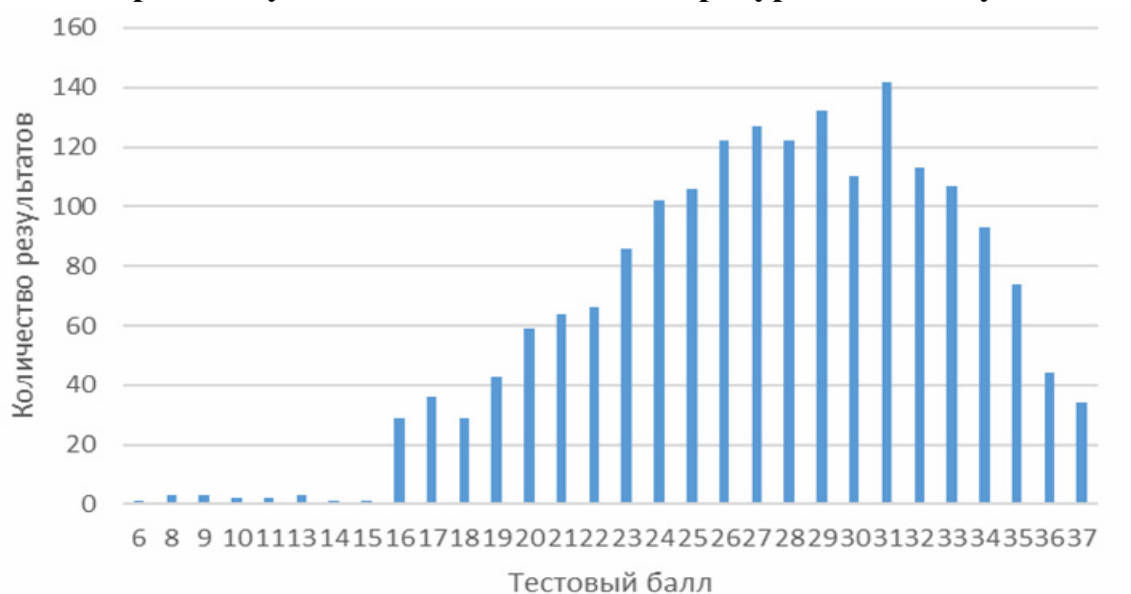
Показатель	2023 г.	2024 г.	2025 г.
Максимальный балл	42	37	37
Средний тестовый балл	31,05	26,87	27,44

Средний тестовый балл по региону незначительно увеличился по сравнению с предыдущим годом (см. табл. 12).

На диаграмме 2 показано распределение тестовых баллов, набранных участниками ОГЭ по литературе в 2025 году.

Диаграмма 2

**Распределение тестовых баллов,  
набранных участниками ОГЭ по литературе в 2025 году**



В таблице 13 приведены количественные данные об участниках аттестации, получивших результаты ниже минимального порога.

Таблица 13

**Распределение участников ОГЭ по литературе, получивших результаты ниже минимального порога, по категориям выпускников в 2025 году**

Категория выпускников	Количество ОО	Количество действительных результатов, чел.	Количество результатов ниже минимального порога, чел.	% от общего количества неудовлетворительных результатов
Выпускники ГОУ	470	1647	13	81,25 %
Выпускники ГОУ (фед. и рег.)	8	66	0	0 %
Выпускники кадетских школ	1	7	0	0 %
Выпускники СПО (иные)	3	16	0	0 %
Выпускники центров образования	6	33	3	18,75 %
Выпускники частных ОУ	31	87	0	0 %
<i>Итого</i>	519	1856	16	100 %

Судя по данным таблицы, подавляющее большинство участников, получивших неудовлетворительные результаты на экзамене по литературе, — выпускники ГОУ. Однако отметим, что это отнюдь не свидетельствует о низком качестве подготовки по предмету в этих учреждениях, а говорит скорее о том, что именно выпускники ГОУ составляют основное количество участников экзамена. Отметим, что количество «двоек» в этих образовательных учреждениях снизилось по сравнению с прошлым годом на 25 %.

Данные таблицы 14 показывают, что процент учащихся, набравших максимальное количество баллов в 2025 году, заметно уменьшился по сравнению с предыдущим периодом, но сравнялся с показателем 2023 г., превзойдя его, однако, в процентном отношении.

Таблица 14

**Участники ОГЭ по литературе, набравшие максимальное количество баллов**

Год	Количество участников экзамена, чел.	Количество участников, набравших максимальный балл		Максимальное количество баллов
		чел.	%	
2023	2021	34	1,68	42
2024	1906	48	2,52	37
2025	1856	34	1,83	37

Из таблицы 15, где показано распределение участников ОГЭ по литературе, набравших максимальное количество баллов, по категориям выпускников в 2025 году, максимальное количество баллов на экзамене по литературе смогли получить выпускники ГОУ — и снова отметим, что эти цифры не являются показателем качества подготовки, а лишь свидетельствуют о преобладающем количестве участников экзамена, обучавшихся в учреждениях этой группы.

**Распределение участников ОГЭ по литературе, набравших  
максимальное количество баллов, по категориям выпускников в 2025 году**

Категория выпускников	Количество ОО	Количество действительных результатов, чел.	Количество участников, набравших максимальный балл, чел.	% максимальных результатов внутри категории	% от общего количества максимальных результатов
Выпускники ГОУ	470	1647	32	94,12	1,94
Выпускники ГОУ (фед. и рег.)	8	66	1	2,94	1,52
Выпускники центров образования	6	33	0	0	0
Выпускники кадетских школ	1	7	0	0	0
Выпускники частных ОУ	31	87	1	2,94	1,15
Выпускники СПО	3	16	0	0	0
<b>Итого</b>	<b>519</b>	<b>1856</b>	<b>34</b>	<b>100</b>	

В таблице 16 перечислены общеобразовательные учреждения, показавшие лучшие результаты ОГЭ по литературе в 2025 году (представлены школы, от которых было не менее 4 участников ОГЭ по литературе, а неудовлетворительные результаты отсутствовали) с приведением средних тестовых баллов по каждой категории выпускников.

**Общеобразовательные учреждения,  
показавшие лучшие результаты ОГЭ по литературе в 2025 году**

Категория выпускников	Вид ОУ	№ ОУ	Район	Средний тестовый балл
Выпускники ГОУ	Средняя общеобразовательная школа	ГБОУ СОШ № 468	Выборгский	33,75
		ГБОУ СОШ № 232	Адмиралтейский	33
		ГБОУ СОШ № 643	Московский	31,75
		ГБОУ СОШ № 693	Невский	31,5
		ГБОУ СОШ № 507	Московский	31,25
		ГБОУ СОШ № 619	Калининский	31,22
		ГБОУ СОШ № 636	Центральный	31
		ГБОУ СОШ № 102	Выборгский	31
		ГБОУ СОШ № 217	Красносельский	31
	Лицей	СПб ГБНОУ «Лицей искусств»	Красносельский	32,17
		ГБНОУ СПб музыкальный лицей	Центральный	31,5
	Гимназия	ГБОУ гимназия № 524	Московский	33,5
ГБОУ гимназия № 105		Выборгский	32,5	

		ГБОУ гимназия № 73	Выборгский	32,25
		ГБОУ гимназия № 622	Выборгский	32,2
		ГБОУ гимназия № 107	Выборгский	31,75
		ГБОУ гимназия № 148	Калининский	31,4
		ГБОУ гимназия № 61	Выборгский	31,13
		ГБОУ гимназия № 24	Василеостровский	31,11
Выпускники ГОУ (фед. и рег. подчинения)		Пансион воспитанниц СПб		32,71
Выпускники частных ОУ		НОУ «Частная школа «Взмах»	Выборгский	32,2

В представленном рейтинге заметное место занимают школы и гимназии Выборгского района, показавшие отличную подготовку к экзамену.

В таблице 17 перечислены общеобразовательные учреждения, показавшие худшие результаты ОГЭ по литературе в 2025 году по результатам основного дня экзамена (представлены школы, от которых было не менее 3 участников ОГЭ по литературе, среди результатов как минимум один неудовлетворительный, участники получили отметки не выше «удовлетворительно») с приведением средних тестовых баллов по каждой категории выпускников.

Таблица 17

**Общеобразовательные учреждения,  
показавшие худшие результаты ОГЭ по литературе в 2025 году**

Категория выпускников	Вид ОУ	№ ОУ	Район	Средний тестовый балл
Выпускники ГОУ	Средняя общеобразовательная школа	ГБОУ СОШ № 79	Калининский	23
		ГБОУ СОШ № 104	Выборгский	22
		ГБОУ СОШ № 385	Красносельский	22
		ГБОУ СОШ № 568	Красносельский	21,8
		ГБОУ СОШ № 485	Московский	21,75
		ГБОУ СОШ № 404	Колпинский	21,67
		ГБОУ СОШ № 164	Красногвардейский	21,33
		ГБОУ СОШ № 212	Фрунзенский	21,17
		ГБОУ СОШ № 391	Красносельский	21
		ГБОУ СОШ № 156	Калининский	20,25
		ГБОУ СОШ № 635	Приморский	20,2
		ГБОУ СОШ № 543	Московский	19,67
		ГБОУ СОШ № 583	Приморский	19,33
		ГБОУ СОШ № 225	Адмиралтейский	19
		ГБОУ СОШ № 440	Приморский	19
		ГБОУ СОШ № 633	Калининский	18,43
		ГБОУ Морская школа	Московский	16,33
	Гимназия	ГБОУ гимназия № 271	Красносельский	23
ГБОУ гимназия № 513		Невский	22,89	

		ГБОУ гимназия № 166	Центральный	22,63
		ГБОУ Гимназия № 295	Фрунзенский	19
Выпускники центров образования		ГБОУ ЦО № 195	Адмиралтейский	19,8
Выпускники частных ОУ		ЧОУ СОШ «Гимназия «Северная Венеция»	Московский	21
		ЧОУ ГХШ «МИРТ»	Центральный	17,67

В целом девятиклассники показали в большинстве своем хорошие и отличные результаты. Традиционно лучшие результаты у гимназий, которые в основном являются учреждениями гуманитарной направленности. Следует особо отметить результаты СОШ, показавших высокие результаты на экзамене.

#### 2.4. Анализ результатов выполнения заданий ГИА-9 по литературе

Результаты выполнения заданий экзаменационной работы основного периода приведены в таблице 18.

Таблица 18

#### Содержание заданий экзаменационной работы и результаты их выполнения в 2025 году (основной период)

Номер задания в КИМ	Проверяемые элементы содержания / умения	Уровень сложности задания <sup>1</sup>	Средний процент выполнения, %	Процент выполнения по региону в группах, получивших отметку, %			
				«2»	«3»	«4»	«5»
1.1 / 1.2	Анализ эпического / драматического текста	Б	87,18	61,39	73,62	89,52	98,16
	Логичность и соблюдение речевых норм		71,61	43,07	53,91	71,97	90,28
2.1 / 2.2	Выбор фрагмента в соответствии с заданием, анализ текста	Б	67,08	22,44	38,94	70,04	91,79
	Логичность и соблюдение речевых норм		60,52	16,34	32,03	62,02	88,34
3.1 / 3.2	Анализ лирического текста	Б	88,89	56,93	77,83	91,81	98,16
	Логичность и соблюдение речевых норм		72,66	44,06	59,13	71,97	90,39
4	Сопоставление произведений	П	96,97	80,20	93,48	98,62	99,89
	Привлечение текста произведения при сопоставлении для аргументации		65,45	39,85	52,32	64,65	82,45

<sup>1</sup> Б – базовый, П – повышенный, В – высокий.

	Логичность и соблюдение речевых норм		67,14	39,11	49,13	67,29	86,39
5	Соответствие сочинения теме и ее раскрытие	В	65,87	11,22	46,67	67,84	88,12
	Привлечение текста произведения для аргументации		64,86	9,90	44,25	66,38	89,13
	Опора на теоретико-литературные понятия		65,44	14,85	49,86	65,69	87,58
	Композиционная цельность и логичность		78,35	14,85	63,00	81,91	96,40
	Соблюдение речевых норм		69,33	7,43	44,35	73,19	93,63
ГК1	Соблюдение орфографических норм		86,80	19,80	72,75	93,40	98,49
ГК2	Соблюдение пунктуационных норм		78,15	10,89	55,94	84,47	96,54
ГК3	Соблюдение грамматических норм		85,94	19,80	70,14	92,66	98,49

Статистика показывает, что участниками ОГЭ по литературе в Санкт-Петербурге в 2025 году в целом успешно освоены основные элементы предметного содержания, а также специфические умения, навыки и виды познавательной деятельности: знание текстов художественных произведений, понимание образной природы литературы, умение выстроить письменное монологическое высказывание по произведению или его фрагменту, навык анализа художественного текста, работа с логикой и композицией собственного ответа или сочинения.

Для группы получивших «2» и «3» самым сложным традиционно стало задание 2.1 / 2.2, где требуется проанализировать самостоятельно выбранный фрагмент данного в КИМ для выполнения задания 1 произведения и дать ответ на поставленный вопрос. По обоим критериям оценки ответов на это задание представители указанного контингента показали процент выполнения менее 40 %.

Хуже всего, что закономерно, получившие неудовлетворительную оценку справляются с заданием высокого уровня сложности (сочинения 5.1-5.5). Почти по всем критериям (за исключением К4 «Композиционная цельность и логичность работы») здесь не достигнуто 15 % выполнения. Объясняется этот факт тем, что учащиеся низкого уровня подготовки, как правило, не приступают к самому сложному заданию. Процент выполнения по критерию 4 также невысок — менее 20 % (как и показатели соблюдения орфографических и грамматических норм в сочинении). Кроме того, получившие неудовлетворительную отметку показали крайне низкий уровень владения пунктуационными нормами — 10,89 % выполнения по соответствующему критерию.

Следует обратить внимание на критерий 2 оценивания задания 4 (повышенной сложности) — «Привлечение текста произведения при сопоставлении». Средний процент выполнения по указанному критерию 65,45 %, что практически идентично среднему проценту выполнения задания 2.1 / 2.2 (критерий 1) и задания 5 (критерии 1, 2, 3, 5).

## 2.5. Содержательный анализ выполнения заданий КИМ ОГЭ

*Сложные для участников ОГЭ задания, типичные ошибки, анализ возможных причин ошибочных ответов и пути их устранения в ходе обучения школьников литературе*

Наиболее сложными моментами для участников ОГЭ по литературе в регионе в 2024/2025 учебном году стали задания 2.1 / 2.2, 4, а также написание сочинения (5.1–5.5).

При выполнении задания 2.1 / 2.2 необходимо было выбрать один фрагмент эпического или драматического текста, по которому выполнялось задание 1.1 / 1.2, и ответить на предложенный вопрос на основе анализа выбранного отрывка.

В группе получивших «2» процент выполнения этого задания практически не изменился по сравнению с прошлым годом (немногим более 20 %). Низкий процент выполнения задания обусловлен тем, что достаточно большое количество участников ОГЭ по литературе к нему не приступило по причине незнания текста, то есть не были освоены ключевые элементы содержания предметной области.

Самой частой ошибкой тех, кто приступил к выполнению задания 2.1 / 2.2, было привлечение текста из того же фрагмента, что был приведен в КИМ, и причина подобного явления видится не только, как было сказано выше, в недостаточном знании содержания произведений, изучаемых в школьном курсе литературы, но и в недостаточной подготовке непосредственно к экзамену, незнании специфики заданий, включённых в КИМ. а также в невнимательном чтении задания, где предлагалось использовать *другой* фрагмент — не тот, который был дан в задании КИМ.

Пути устранения всех перечисленных проблем:

– контроль чтения текстов, особенно у девятиклассников, выбравших литературу в качестве экзамена (проверочные работы на знание текстов, комментированное чтение на занятиях элективных курсов, составление планов разных типов, обучение анализу художественного произведения);

– усиленное внимание педагогов-словесников к специфике задания, концентрация внимания на двух частях вопроса.

**Задание 4** предполагает аналитическое сопоставление исходного лирического текста с другим произведением, текст которого также приведён в экзаменационной работе. Типичная ошибка при выполнении этого задания — отсутствие анализа одного из предложенных для сопоставления текстов (или отсут-

стве анализа обоих лирических произведений). Кроме того, заметно увеличилось число ответов, которые состоят только из нескольких фраз, содержащих общие рассуждения о содержании двух данных в КИМ лирических произведений. Проверка подобных ответов вызывала затруднения у экспертов ввиду того, что в таких случаях трудно разграничить суждения сопоставительного характера (Критерий 1) и непосредственно опору на тексты (Критерий 2).

Смещение фигур автора и лирического героя (вкуче с речевыми ошибками) — ещё одна часто встречающаяся ошибка в ответах по лирическим произведениям: *«Блок куда-то долго и муторно идёт»*.

Встречались и фактические ошибки: *«Оба стихотворения Пушкина посвящены Нине, которая была его няней»*.

Причинами подобных неудач являются невнимательное чтение художественных текстов (либо то, что они остаются непрочитанными), отсутствие системного повторения материала, непонимание специфики литературоведческого анализа и его отличий от общих рассуждений «по поводу» текста. Учитывая то, что литература является экзаменом по выбору, можно сделать вывод о ложном представлении о легкости этого экзамена у определенной части девятиклассников.

Оптимальны для устранения названных ошибок следующие пути: систематическая работа над качеством чтения, контроль чтения художественных произведений и литературоведческих текстов (учебник, статьи в научных изданиях) во избежание искажения авторских идей, развитие мотивации к осмысленному чтению.

Пути устранения названных ошибок аналогичны указанным по отношению к заданию 2 мерам. Кроме того, следует обратить особое внимание на обучение написанию ответа / сочинения сопоставительного характера.

Традиционно сложности вызвало сочинение — **задание № 5** (высокого уровня сложности), о чем говорят показатели выполнения по первым трем критериям оценивания. Для получения высшего балла участник ОГЭ должен раскрыть выбранную тему сочинения глубоко и многосторонне (К1), в аргументах привлекать текст на уровне анализа (К2) и использовать литературоведческие термины (К3). Сочинение должно представлять собой логическое, композиционно цельное единство (К4), отличающееся высокой речевой культурой, т.е. отсутствием / минимумом речевых ошибок (К5).

Отметим, что низкий процент соответствия сочинений экзаменуемых критериям оценивания в указанных выше группах связан в первую очередь с тем, что они часто не приступают к заданию или пишут работы объёмом менее 150 слов, которые не подлежат проверке. Главная причина подобных явлений — отсутствие целенаправленной подготовки к экзамену, а именно элементарное незнание программных текстов произведений классической литературы, неумение выстроить целостное монологическое высказывание на предложенную тему и выполнить анализ эпизодов для ответа на вопрос, отсутствие знаний в области литературоведческой терминологией.

Очень часто девятиклассники раскрывают тему глубоко, но односторонне, либо многосторонне, но поверхностно. Причины неудач видятся в несфор-

мированности навыка внимательного чтения и, как следствие, в неумении понять сложность и глубину художественного высказывания, а также отразить их в собственном письменном монологическом высказывании.

Так, например, заметно увеличилось число сочинений, в которых рассуждения об образах литературных персонажей ведутся на бытовом уровне, хотя и с использованием терминологии из области современной психологии: «*Можно охарактеризовать Чудика как тревожную натуру, склонную к сильному волнению из-за мелочей, и социопата с повышенной мнительностью*»; «*Генералы показаны дегенерирующими и пустыми личностями*»; «*Манилов — типичный эскapist*»; «*У Матрёны было много психологических травм*». Важно понимать, что подобного рода «психологические» характеристики противоречат осмыслению художественному особенностей текста.

Невысокие баллы по первому критерию получали также те участники экзамена, кто не смог понять ключевые слова задания и глубоко раскрыть предложенную тему. В одном из вариантов КИМ для написания сочинения был предложен вопрос «Как проявляет себя Андрей Соколов в ситуации нравственного выбора? (По рассказу М.А. Шолохова «Судьба человека»». Не задумываясь о том, что такое нравственный выбор, пишущий излагает общие рассуждения о том, как герой оказался на войне, пересказывает только эпизод диалога с Мюллером и делает выводы о том, каким персонаж был «*безумно сильным и храбрым*». Подобные сочинения по критерию 1 оценивались не более чем 1 баллом.

Приведём ещё один пример. В сочинениях на тему «Каким предстаёт образ народа в сказках М.Е. Салтыкова-Щедрина?» многие экзаменуемые рассуждали о генералах и Премудром Пискарё, неправомерно широко трактуя слово «народ» и не понимая проблематики произведений писателя.

Пути устранения подобных ошибок и недочетов видятся в систематическом повышении квалификации педагогов и улучшении качества обучения по предмету, в системной самостоятельной работе учащихся, готовящихся к экзамену (чтение специальной литературы, просмотр лекций известных литературоведов и др.).

Что касается привлечения текста (К2), приходится фиксировать часто встречающиеся подмены анализа пересказом и общими рассуждениями. Причинами этих проблем являются невнимательное, поверхностное чтение художественных текстов (либо вообще отсутствие чтения), в лучшем случае запоминание фабулы, отсутствие системного повторения материала, непонимание специфики литературоведческого анализа и его отличий от общих рассуждений «по поводу» текста. В одном из вариантов КИМ многие участники экзамена выбирали для сочинения тему «Каково отношение Н.В. Гоголя к главному герою повести «Шинель»?» При этом в качестве главного тезиса своей работы они декларировали следующее: *Гоголь равнодушен к Башмачкину / относится к нему нейтрально / герой вызывает у Гоголя отвращение*. Во всех подобных сочинениях текст был привлечён на уровне пересказа и общих рассуждений, при подобном подходе и по критерию 1, и по критерию 2 работы не могли быть оценены выше, чем 1 баллом.

Также отметим, что, по субъективной оценке экспертов, заметно увеличилось число фактических ошибок в ответах экзаменуемых. Традиционно много допущено ошибок в употреблении имён собственных. Собака в рассказе А.П. Чехова «Хамелеон» «укусила Хлестакова» (также варианты фамилии персонажа — *Хрюков, Хрюшкин*), в «Горе от ума» А.С. Грибоедова — *Платон Михайлович ГоричЕ*, Лиза — хозяйка Софьи; герой поэмы М.Ю. Лермонтова — *Мцырь, Мцырий*.

Незнание текстов некоторыми девятиклассниками, идущими сдавать литературу как экзамен по выбору, порой доходило до абсурда. В сочинении по «Капитанской дочке» А.С. Пушкина эксперты обнаружили следующие сведения о героях: *«Гринёв обладает такими чертами, как доброта, отзывчивость и честность. У Владыко схожий характер. Он предложил чаю вожатому. Владыко отдал ему свой заячий тулуп»* (Пишущий, прочитав реплику Савельича «Господи Владыко!», решил, что Владыко — это ещё один персонаж романа или имя Гринёва). Не менее странную логику некоторых учащихся и абсурдную интерпретацию ими сюжетов классических произведений школьной программы по литературе (!) подтверждают и нижеприведённые примеры из сочинений.

– По поэме М.Ю. Лермонтова «Мцыри»: *«Погода стояла ужасная была гроза, пожары, снаряды летали мимо окон...»*; *«Девушка, увидев, что у него рана от схватки с здоровым зверем, накормила его, раны перемотала и спросила его: «Откуда сам?» «С монастыря» — ответил он. «Где родина моя?» (спросил Мцыри). «Я не знаю» (ответила девушка). Подкрепившись, Мцыри пошёл дальше в лес и в итоге вернулся к монастырю...»*; *«Мцыри долго ходил по лесу, пока не встретил гризли»*.

– По поэме Н.В. Гоголя «Мёртвые души»: *«Для примера можно взять ситуацию, когда Чичиков приехал к одному из чиновников с целью приобретения поэмы. Помещик начал торговаться с Чичиковым, предлагал ему купить у него что-то бесполезное для него самого, но взамен на покупку он бы отдал ему поэму, он никак не собирался просто продать поэму без собственной выгоды»*; герой поэмы Н.В. Гоголя «Мёртвые души» внезапно меняет имя (как и Собакевич): *«... после Коробочкин отправляется к СобакЕЕвичу»*.

– По рассказам А.П. Чехова: *«В рассказе А.П. Чехова «Хамелеон» на площади главный герой, купец Пичугин, выбегает с собакой, которая скачет на трёх лапах, и кричит на неё. Мимо проходил нашумевший Очумелов, который повернулся на громкий звук и, увидев эту картину, направился к ним»*.

– По поэме А.Т. Твардовского: *«Василий Тёркин — солдат, служивший во времена холодной войны»*.

Налицо полное отсутствие у некоторых участников экзамена интереса к чтению, минимального труда по подготовке к экзамену и элементарных навыков читательской грамотности.

Исходя из вышесказанного, оптимальными для устранения названных ошибок являются следующие пути: систематическая работа над качеством чтения, контроль чтения художественных произведений и литературоведческих

трудов (учебник, статьи в научных изданиях) школьниками во избежание искажения авторских идей, развитие мотивации к осмысленному чтению.

Учитывая то, что литература является экзаменом по выбору, можно вновь сделать вывод о ложном представлении у определённой части девятиклассников о лёгкости этого экзамена, для успешной сдачи которого требуется большой объем знаний по сложным текстам, понимание авторской позиции и художественных особенностей произведений, а также культурно-исторического контекста.

Объединим анализ результатов по критерию 2 в оценке заданий 1.1 / 1.2, 2.1 / 2.2, 3.1 / 3.2, а также критерий 5 в оценке задания 5 ввиду того что по каждому из них эксперты оценивают речевую грамотность экзаменуемых. Статистика показывает, что в целом цифры текущего года не отличаются принципиально от результатов предыдущего и даже показывают положительную динамику, но приходится констатировать, что уровень речевой культуры школьников падает, количество речевых ошибок растёт, и причины этого видятся в снижении объема и качества чтения современных подростков, во влиянии на их речь языка социальных сетей и мессенджеров, недостаточном освоении речевых норм при обучении в школе.

Незнание значения употребляемых слов и нарушение их смысловой сочетаемости — одно из слабых мест в сочинениях девятиклассников, получивших «2» и «3» (например: «Собаки, алкоголь, карты, табак — всё это качества не очень приятных людей»).

Наиболее часты такие ошибки, как нарушение лексической сочетаемости, а также неуместное использование разностилевых элементов в одной фразе, что объясняется умением рассуждать только на бытовом уровне (*Гринёв отдаёт тулуп алкоголику; Гринёв компетентный в финансовом плане; После починки шинели коллеги стали Акакия приглашать куда-то; Коробочка была ужасной барахольщицей; Коробочка пытается сплавить ненужное ей барахло; Утёс привык к компании в лице тучи; Мцыри впадает в схватку с барсом; Ревизор живёт в отеле / находится в местном пабе; Позже Хлестаков начал открыто нести пургу; Мнения расходятся, а вместе с ними и Очумелов; Сноха — упёртая женщина*).

Порой стремление выразиться красиво приводит к крайне неудачным высказываниям (*Ложь порой бросает пыль в глаза; Всё равно не удалось убраться из юнца его дикую суть; Перед приездом ревизора все чиновники в срочном порядке старались закрыть свои косяки; Плюшкин потерял себя в огромной мусорной куче; После смерти любимых и предательства дочери Плюшкин стал пороком в человеческом обществе; Лошадь — художественный образ пролетариев; Поросёнок — символ грехов и грязи; Портрет Матрёны представляется читателю в образе брошенной старухи, крепкие нравы которой сдерживали очумелую алчность и раздробленность сельского общества; Матрёна выступает в роли силы, держащей в узде грехи односельчан; Ваня играет роль факела надежды; Василий Тёркин был якорем для солдат; С.А. Есенин — великий поэт XIX века, оставивший после себя богатое наследие в виде глубокой*

*лирики, лёгкой прозы и острой пьесы, отражённое в памяти людей как зеница ока на литературном поприсе и поэтическом лежбище).*

Пути повышения речевой культуры школьников очевидны: контроль чтения классической художественной литературы, развитие мотивации к чтению, системная работа над исправлением речевых ошибок на уроках русского языка и во внеурочной деятельности, особое внимание в процессе обучения к устным и письменным монологическим высказываниям (с обязательной коррекцией речевых ошибок).

Критерий, по которому оценивается **соблюдение пунктуационных норм (ГК2)** в развёрнутом письменном монологическом высказывании, показывает заметное повышение результативности по сравнению с прошлым годом более чем на 18 %.

Пунктуационная грамотность остаётся одним из самых слабых мест участников ОГЭ по литературе. Традиционно невладением пунктуационными нормами характеризуется группа получивших «2» (10,89 %), однако в текущем году эти ученики несколько повысили результативность по этому критерию (с почти 3 % в прошлом году до указанной выше цифры), в остальных группах также наблюдается положительная динамика.

Мы наблюдаем общее повышение результативности по всем критериям оценки грамотности, что, безусловно, является положительной тенденцией.

Работа над орфографическими, пунктуационными и грамматическими ошибками не входит в круг задач в процессе обучения литературе, хотя, безусловно, и является важнейшей составляющей учебной деятельности под руководством педагога-филолога.

## **2.6. Анализ метапредметных результатов обучения, повлиявших на выполнение заданий КИМ**

Ввиду того что в ОГЭ по литературе включены задания однотипные (и вследствие этого проверяющиеся по почти идентичным критериям), различающиеся практически только объемом и необходимостью разной степени глубины подхода к анализу литературного материала, правомерно утверждать, что на успешность выполнения всех заданий обеих частей КИМ могла повлиять слабая сформированность ряда метапредметных умений.

1) Базовые логические действия как часть познавательных универсальных учебных действий, в частности:

– способность выявлять и характеризовать существенные признаки объектов (художественных текстов, образов литературных героев и др.) и явлений (литературных направлений, этапов историко-литературного процесса);

– способность устанавливать существенный признак классификации и классифицировать литературные объекты по существенному признаку, устанавливать основания для их обобщения и сравнения, определять критерии проводимого анализа;

– самостоятельно выбирать способ решения учебной задачи при работе с разными типами текстов (сравнивать несколько вариантов решения, выбирать наиболее подходящий с учетом самостоятельно выделенных критериев).

Недостаточная сформированность указанных метапредметных умений выражается в рамках ОГЭ по литературе в многочисленных фактических ошибках, допускаемых девятиклассниками, неглубоком раскрытии предложенных (задания № 1, 2 и 3) и выбранной (задание № 5) тем для литературоведческого рассуждения, неумении установить сходство и различие текстов при сравнительной характеристике (задание № 4), логических ошибках в структуре письменных монологических высказываний.

2) Базовые исследовательские действия как часть познавательных универсальных учебных действий, в частности:

– умение формировать гипотезу об истинности собственных суждений и суждений других, аргументировать свою позицию, мнение;

– проводить по самостоятельно составленному плану небольшое исследование по установлению особенностей литературного объекта изучения, причинно-следственных связей и зависимостей объектов между собой;

– самостоятельно формулировать обобщения и выводы по результатам проведенного наблюдения, опыта, исследования, владеть инструментами оценки достоверности полученных выводов и обобщений.

Недостаточная сформированность названных метапредметных умений проявляется в неспособности участников ОГЭ сформулировать главную (обобщенную) мысль письменного монологического высказывания, выстроить систему аргументации сформулированных тезисов, рассуждать о взаимосвязи литературной формы и содержания текста.

3) Умение работать с информацией как часть познавательных универсальных учебных действий, в частности:

– применять различные методы, инструменты и запросы при поиске и отборе литературной и другой информации или данных из источников с учетом предложенной учебной задачи и заданных критериев;

– выбирать, анализировать, систематизировать и интерпретировать литературную и другую информацию различных видов и форм представления;

– самостоятельно выбирать оптимальную форму представления литературной и другой информации и иллюстрировать решаемые учебные задачи несложными схемами, диаграммами, иной графикой и их комбинациями;

– эффективно запоминать и систематизировать эту информацию.

Недостаточная сформированность указанных метапредметных умений выражается в рамках ОГЭ по литературе в неумении работать с текстовой информацией, отбирать главную информацию, отделять ее от второстепенной. Всё это влияет на степень глубины ответа экзаменуемого (критерий К1 в оценке задания № 5). Неумение выделить в процессе чтения главную и второстепенную информацию, структурировать текст, осознать его целостно, в единстве формы и содержания мешает школьникам правильно понять авторские идеи и выразить собственные размышления о произведении с учетом авторской позиции. В итоге в ответах часто концентрируется внимание на моментах малозна-

чимых, а действительно важные элементы остаются незамеченными. Ответы пишущих в связи с этим очень часто оказываются неглубокими, поверхностными. Кроме того, неумение обрабатывать текстовую информацию, преобразовывать ее в иные формы приводит к слабому знанию художественных текстов и исследований, посвященных им, что приводит к фактическим ошибкам (критерий К2 в оценке всех ответов экзаменуемых).

4) Умения самоорганизации как часть регулятивных универсальных учебных действий, в частности:

– выявлять проблемы для решения в учебных и жизненных ситуациях, анализируя ситуации, изображенные в художественной литературе;

– самостоятельно составлять алгоритм решения учебной задачи (или его часть), выбирать способ решения учебной задачи с учетом имеющихся ресурсов и собственных возможностей, аргументировать предлагаемые варианты решений;

– составлять план действий (план реализации намеченного алгоритма решения) и корректировать предложенный алгоритм с учетом получения новых знаний об изучаемом литературном объекте, делать выбор и брать ответственность за решение.

Недостаточная сформированность приведенных метапредметных умений проявляется в неспособности участников ОГЭ организовать самостоятельную деятельность по качественной подготовке к экзамену, что приводит к низким баллам по всем критериям оценки ответов. Кроме того, несформированность этой группы умений не позволяет рационально распределить время выполнения заданий в ходе экзамена и выбрать оптимальный способ выполнения каждого из заданий.

### 3. СВЕДЕНИЯ О РАБОТЕ КОНФЛИКТНОЙ КОМИССИИ

В таблице 19 приведены сведения о количестве апелляций по результатам ГИА-9 по литературе в 2025 году.

*Таблица 19*

#### **Количество поданных и удовлетворенных апелляций по результатам ГИА-9 в 2025 году**

Подано апелляций, всего	40
из них: по процедуре	0
по результатам	40
Отклонено апелляций	34
Удовлетворено апелляций, всего	6
из них: с повышением балла	4
с понижением балла	2
без изменения суммарного балла	0

В таблице 20 приведены данные о работе конфликтной комиссии по результатам ГИА-9 по литературе за последние три года.

Таблица 20

**Данные о работе конфликтной комиссии по результатам ГИА-9 по литературе за 2023, 2024 и 2025 годы**

Год	Всего апелляций (процент от числа участников), %	По процедуре (процент от числа апелляций), %	О несогласии с выставленными баллами (процент от числа апелляций), %	
			Отклонено	Удовлетворено
2023	1,2	0	68	32
2024	3,4	0	78,3	21,7
2025	2,04	0	85	15

Данные таблиц 19 и 20 показывают, что процент поданных апелляций ощутимо — более чем на треть — уменьшился по сравнению с 2024 годом. Это связано, безусловно, с оптимизацией работы экспертов. При этом процент удовлетворенных апелляций уменьшился почти на 7 %, что говорит об объективности проверки работ предметной комиссией.

***Анализ причин удовлетворения апелляций***

Причина всех апелляций участников экзамена — несогласие с выставленными баллами за развернутые ответы на задания и сочинения.

При подготовке учащихся к итоговой аттестации (впрочем, как и при подготовке экспертов) необходимо обратить внимание на то, что члены предметной комиссии проверяют и оценивают именно то решение, которое предъявлено учеником, то есть то, что написано, а не то, что «подразумевалось». Умение точно и ясно сформулировать ответ на поставленный вопрос является именно тем умением, которое учитель русского языка и литературы должен сформировать у ученика. В ином случае баллы снижаются в соответствии с критериями оценивания работы. И практика показывает, что в большинстве апелляционных случаев именно учитель (а не член конфликтной комиссии) должен объяснить учащемуся, по какой причине снижены баллы.

Некоторые моменты свидетельствуют о недостаточной компетентности учащихся, незнании специфики формата экзамена и приводят к снижению баллов. Например, при написании ответа на задание № 5 (сочинения) важен объем работы — не менее 150 слов.

При этом, как показывает статистика, девятиклассники достаточно успешно сдали ОГЭ по литературе в 2025 году. Очень часто снижение баллов происходило по причине содержания в работе орфографических, пунктуационных, грамматических, речевых, фактических ошибок, и в таких случаях апелляцию о несогласии с выставленными баллами подавать было нецелесообразно.

Важно понимать, что литература является предметной областью, в которой очень сильно субъективное начало (как со стороны автора, так и со стороны читателя): восприятие, истолкование, оценка фактов, изображаемых в произведениях событий и приводимых суждений могут отличаться. Критерии же

оценивания заданий являются достаточно общими и не могут охватить все возможные варианты ответов, что приводит иногда к повышению балла при рассмотрении апелляции.

Удовлетворенные с повышением баллов в 2025 году апелляции были достаточно объективно — по критериям — оценены предшествующими экспертами, но в каждой имелся один спорный случай оценивания, который был решен конфликтной комиссией в пользу выпускника.

Однако нередко участники ОГЭ, получив первичный результат, при котором не хватало 1 балла до более высокой отметки, безосновательно подавали апелляции, не имея конкретных аргументов для повышения баллов по критериям оценивания работ и лишь желая улучшить оценку. В итоге конфликтная комиссия пришла к выводу, что отметки, выставленные изначально, адекватно и объективно отражали уровень экзаменационной работы, а значит, знаний, умений и компетенций экзаменуемых.

#### **4. ОБЩИЕ ВЫВОДЫ ОБ ИТОГАХ АНАЛИЗА ВЫПОЛНЕНИЯ ЗАДАНИЙ**

Отметим, что данные говорят не обо всем массиве выпускников основной школы в Санкт-Петербурге, а только о части учащихся, выбравших литературу в качестве экзамена и специально подготовившихся к этому испытанию.

Перечень элементов содержания/умений, навыков, видов познавательной деятельности, освоение которых школьниками региона в целом можно *считать достаточным*:

- умение дать ответ, соответствующий заданию;
- привлечение художественного текста для аргументации;
- умение сопоставить лирические произведения в заданном направлении;
- умение использовать литературоведческие термины при анализе художественного текста;
- умение выстроить логически связный ответ с соблюдением речевых норм.

При этом *нельзя считать достаточным* освоение такого умения, как работа с текстом с целью выбора фрагмента на заданную тему, а также навык создания крупного письменного монологического высказывания на литературную тему.

Вероятные причины затруднений и типичных ошибок участников ОГЭ по литературе кроются в несформированной у части школьников мотивации к обучению, а также в несовершенстве используемых методов обучения русскому языку и литературе, в отсутствии системного повторения материала.

## **5. РЕКОМЕНДАЦИИ ДЛЯ УЧИТЕЛЕЙ ПО СОВЕРШЕНСТВОВАНИЮ ОРГАНИЗАЦИИ И МЕТОДИКИ ПРЕПОДАВАНИЯ ЛИТЕРАТУРЫ**

*Рекомендации по совершенствованию преподавания учебного предмета для всех обучающихся:*

– помогать учащимся развивать мотивацию к чтению художественной литературы, увлекая школьников при помощи современных педагогических технологий;

– выполнять требования ФГОС ООО и способствовать обязательному прочтению школьниками минимума художественной литературы, входящей в школьную программу, и овладению базовой литературоведческой терминологией;

– выстраивать уроки литературы, воспитывая способность понимать литературное произведение в аспекте авторского замысла и анализировать текст в единстве формы и содержания;

– развивать у обучающихся навыки сопоставительного анализа произведений, образов, эпизодов;

– развивать у обучающихся навыки смыслового чтения (метапредметный результат);

– обучать умению составлять развернутые письменные ответы на вопросы с акцентом на аргументацию: формулировать тезис, аргументировать его, привлекая текст в первую очередь на уровне анализа образов, микротем, фрагментов, деталей, важных для ответа на вопрос и отображения авторской позиции;

– акцентировать внимание учащихся на различиях между анализом текста, общими рассуждениями по поводу текста и его пересказом;

– обучать умениям работать с черновиком собственного сочинения, корректировать написанное;

– уделять особое внимание такому виду творческих работ и контроля, как сочинения разных типов (анализ лирического произведения, ответ ограниченного объема на проблемный вопрос, сравнительная характеристика и др.);

– проводить систематическую работу по предупреждению речевых ошибок и недочетов (упражнения по исправлению ошибок, работа со словами и др.);

– развивать у учащихся такой метапредметный навык, как умение осознанно использовать речевые средства в соответствии с задачей коммуникации для выражения своих мыслей;

– ежегодно изучать материалы ФИПИ (демоверсии, критерии оценки ответов на задания, кодификаторы, методические рекомендации, задания, размещенные в открытом банке) и корректировать свою работу по предмету в соответствии с актуальными требованиями.

### ***Рекомендации по организации дифференцированного обучения школьников с разным уровнем предметной подготовки***

Рекомендации по подготовке к ОГЭ по литературе учащихся **с высоким и средним** уровнем предметной подготовки:

- включение в процесс подготовки системного изучения литературоведческих трудов (статей, монографий);
- выполнение тренировочных заданий повышенной сложности;
- организация системы самопроверки и взаимопроверки (между школьниками, сдающими ОГЭ) работ (ответов на задания в форме ОГЭ по литературе) по критериям и сопоставление своей проверки с эталонной (учительской).

Рекомендации по подготовке к ОГЭ по литературе учащихся **с низким** уровнем предметной подготовки:

- контроль чтения художественных произведений, входящих в школьную программу и кодификатор ОГЭ по литературе;
- обучение написанию ответов на вопросы и сочинений с использованием шаблонов, клише, алгоритмов.

### ***Прочие рекомендации***

Педагогам рекомендуется консультировать участников ОГЭ, желающих подать апелляции о несогласии с выставленными за работу баллами. Необходимо тщательно перепроверить (возможно, привлечь учителя, являющегося экспертом ОГЭ или ЕГЭ по литературе) работу по критериям, выделив все ошибки и обозначив спорные места, и рекомендовать подавать апелляцию только в случае обнаружения однозначно заниженных баллов по критериям.

### ***Методическим службам Санкт-Петербурга***

Работа методических служб Санкт-Петербурга по подготовке к ОГЭ по литературе активна и содержательна. Однако, кроме общих отработанных мероприятий, необходимо перенести работу в школы, осуществляя дифференцированный подход с учетом результатов ГИА и опыта учителей, работающих в выпускных классах:

- ознакомить учителей, работающих в 8–9 классах, с результатами экзамена по городу и району, для чего провести тематические совещания с участием членов предметной комиссии;
- организовать своевременное информирование учителей об изменениях в содержании и структуре демоверсии ОГЭ и ГВЭ;
- провести мастер-классы по использованию материалов сайта ФИПИ с целью выработки навыка самостоятельного систематического поиска необходимой информации на сайте;
- организовать на базе районов обучение учителей, чьи учащиеся впервые принимают участие в ОГЭ, привлечь к курсовой работе членов предметной комиссии и учителей, под чьим руководством учащиеся участвовали в ОГЭ и ГВЭ (в предыдущие годы) по литературе и показали хорошие результаты;
- особое внимание обратить на центры образования и учреждения СПО, продумать систему наставничества для учителей учебных заведений этой категории.









АНАЛИТИЧЕСКИЙ ОТЧЕТ  
ПРЕДМЕТНОЙ КОМИССИИ О РЕЗУЛЬТАТАХ  
ГОСУДАРСТВЕННОЙ ИТОГОВОЙ АТТЕСТАЦИИ  
ВЫПУСКНИКОВ 9 КЛАССОВ  
ПО ЛИТЕРАТУРЕ  
В 2025 ГОДУ В САНКТ-ПЕТЕРБУРГЕ

Технический редактор – З. Ю. Смирнова  
Компьютерная верстка – С. А. Маркова

Подписано в печать 10.11.2025. Формат 60x90 1/16  
Гарнитура Times, Arial. Усл.печ.л. 1,81.  
Тираж 100 экз. Зак. 83/1

Издано в ГБУ ДПО  
«Санкт-Петербургский центр оценки качества образования  
и информационных технологий»

190068, Санкт-Петербург, Вознесенский пр., д. 34 лит. А  
(812) 576-34-50