



**РЕЗУЛЬТАТЫ
ЕДИНОГО ГОСУДАРСТВЕННОГО
ЭКЗАМЕНА
ПО ЛИТЕРАТУРЕ
В 2025 ГОДУ
В САНКТ-ПЕТЕРБУРГЕ**

*Аналитический отчет
предметной комиссии*

ГИА
2025

КОМИТЕТ ПО ОБРАЗОВАНИЮ

**Государственное бюджетное учреждение
дополнительного профессионального образования
«Санкт-Петербургский центр оценки качества образования
и информационных технологий»**

**РЕЗУЛЬТАТЫ
ЕДИНОГО ГОСУДАРСТВЕННОГО ЭКЗАМЕНА
ПО ЛИТЕРАТУРЕ В 2025 ГОДУ
В САНКТ-ПЕТЕРБУРГЕ**

*АНАЛИТИЧЕСКИЙ ОТЧЕТ
ПРЕДМЕТНОЙ КОМИССИИ*

**Санкт-Петербург
2025**

Результаты единого государственного экзамена по литературе в 2025 году в Санкт-Петербурге: Аналитический отчет предметной комиссии. – СПб.: ГБУ ДПО «СПбЦОКОиИТ», 2025. – 88 с.

Отчет подготовили:

Т. И. Зазнобина, председатель предметной комиссии ЕГЭ по литературе, учитель русского языка и литературы ГБОУ гимназии № 24 им. И.А. Крылова;

М. Н. Амерханова, заместитель председателя предметной комиссии ЕГЭ по литературе, учитель русского языка и литературы ГБОУ СОШ № 436;

О. Б. Молодец, заместитель председателя предметной комиссии ЕГЭ по литературе, учитель русского языка и литературы ГБОУ школа № 411 «Гармония»;

Е. В. Кочетова, к.п.н., доцент кафедры филологического образования СПб АППО им. К.Д. Ушинского.

ВВЕДЕНИЕ

Единый государственный экзамен по литературе, который проводится уже более 10 лет, — объективная форма итоговой аттестации, дающая возможность проверить степень освоения образовательных программ по предмету, утвержденных Государственным стандартом. Объективность определяется и накопленным за эти годы опытом подготовки учащихся к выполнению экзаменационных заданий, и использованием заданий КИМов единой для всех участников экзамена формы при текущем оценивании обученности школьников, и подходом к проверке, основанном на применении единых критериев при оценивании заданий с развернутым ответом. Проверку осуществляет предметная комиссия (*далее ПК*), члены которой, эксперты ЕГЭ, проходят ежегодно специальную подготовку как на региональном уровне (очные курсы, семинары подготовки и переподготовки), так и на общероссийском уровне посредством вебинаров, дистанционного обучения экспертов, всероссийских онлайн и очных совещаний при непосредственном участии в них руководителей и членов региональных ПК, а также сотрудников ФИПИ. Цель этих мероприятий — обеспечение согласованности подходов экспертов к оцениванию работ выпускников и объективности результатов проверки заданий, входящих в корпус ЕГЭ. В силу этого можно говорить, что итоги экзамена позволяют сделать соответствующие выводы об уровне усвоения школьной программы по литературе выпускниками школ и других учебных заведений, а также о степени компетентности членов ПК.

Особенность ЕГЭ по литературе заключается в том, что он не является обязательным для всех выпускников и всех абитуриентов. Его выбирают те, кто поступает на филологические факультеты, факультеты журналистики, в творческие вузы. Поэтому анализ результатов ЕГЭ по литературе показывает уровень и качество предметной подготовки именно этой, мотивированной части экзаменуемых, а не всех выпускников и абитуриентов в целом.

Анализ результатов ЕГЭ по литературе в 2025 году в Санкт-Петербурге показал, что положительную тенденцию повышения среднего балла, полученного выпускниками Санкт-Петербурга за этот экзамен, и увеличение количества стобалльников, наблюдавшиеся с 2022 по 2025 годы, удалось сохранить. Благодаря усилиям и вниманию, которое уделялось подготовке к экзамену по литературе учителями, преподающими литературу в выпускных классах, а также методистами и руководителями ПК, результаты экзамена в 2025 году оказались лучше, чем в предыдущем. Об этих изменениях, а также о качестве подготовки выпускников и абитуриентов можно судить по статистическим данным (более высокое значение среднего балла по сравнению с предыдущим годом, увеличение количества участников экзамена, набравших 100 баллов, уменьшение количества выпускников, не преодолевших «порог»). Статистические данные позволяют также говорить и о качестве работы ПК по литературе и о стремлении к неукоснительному соблюдению принципов этой работы: стро-

гом следовании критериям, разработанным ФИПИ, стремлении к объективности при оценивании работ.

При проведении анализа использованы данные региональной информационной системы обеспечения проведения государственной итоговой аттестации среднего общего образования. Подробный анализ результатов ЕГЭ по литературе представлен в отчете ПК.

1. ОРГАНИЗАЦИЯ И РЕЗУЛЬТАТЫ ЕГЭ ПО ЛИТЕРАТУРЕ КАК ЭКЗАМЕНА ПО ВЫБОРУ В 2025 ГОДУ

1.1. Выбор экзамена по литературе участниками ЕГЭ

В экзамене по литературе в 2025 году приняло участие 2694 человека — на 406 человек меньше, чем в прошлом году. Это связано не только с демографической ситуацией, т.к. и процент выпускников, выбравших ЕГЭ по литературе, от общего числа сдававших экзамены тоже снизился до 8,87 % (с 10–11 % в 2023–2024 годах) (табл. 1). По сравнению с предыдущими годами, когда общее количество выпускников, выбравших экзамен по литературе в Санкт-Петербурге, колебалось от 3011 до 3193, при этом сохранялась доля сдававших литературу выпускников от их общего количества, наблюдается уменьшение как количества, так и доли сдававших этот экзамен. Это является не столько свидетельством снижения интереса к литературе как учебной дисциплине у части старшеклассников, сколько отражает тенденцию к изменению профессиональных планов и планов по продолжению образования у выпускников 2025 года.

Таблица 1

Количество участников ЕГЭ по литературе (за три года)

Предмет	2023 г.		2024 г.		2025 г.	
	Чел.	% от общего числа участников	Чел.	% от общего числа участников	Чел.	% от общего числа участников
Литература	2999	9,99	3100	10,51	2694	8,87

Среди участников доля девушек — 82,44 % (2221 человек), а юношей — 17,56 % (473 человека). В 2024 году — 16,77 % юношей и 83,23 % девушек, а в 2023 году — 17,54 % юношей и 82,46 % девушек (табл. 2). То есть это соотношение остается почти неизменным на протяжении последних лет: менее 1/5 сдающих ЕГЭ по литературе составляют юноши. Гендерный показатель свидетельствует только о том, что девушки чаще выбирают гуманитарные специальности для дальнейшего обучения, чем юноши.

Таблица 2

Процентное соотношение юношей и девушек, участвующих в ЕГЭ (за три года)

	2023 г.		2024 г.		2025 г.	
	Чел.	% от общего числа участников	Чел.	% от общего числа участников	Чел.	% от общего числа участников
Девушки	2473	82,46	2580	83,23	2221	82,44
Юноши	526	17,54	520	16,77	473	17,56

1.2. Основные результаты ЕГЭ по литературе

Анализ результатов ЕГЭ по литературе позволяет сделать вывод, что в Санкт-Петербурге результаты в целом сопоставимы с прошлогодними, хотя произошло некоторое повышение показателей. Об этом говорят следующие цифры.

Данные таблицы 3 показывают, что в 2023 году произошло улучшение результатов экзамена по сравнению с предыдущим годом (средний балл вырос с 61,11 до 63,3), а в 2024 году — ухудшение (средний балл понизился с 63,3 до 59,35 баллов). Причина этой динамики — в существенных изменениях заданий в КИМах. В 2025 году средний балл составил 61,47, то есть вырос на 2 единицы. Количество выпускников, набравших максимальный балл (100), существенно увеличилось в 2024 году по сравнению с предыдущими годами (в 2022 году — 47, в 2023 — 76, а в 2024 — 88 человек) и немного выросло в 2025 году — 90 человек. При этом увеличилось и количество «высокобалльников», то есть участников экзамена, набравших от 81 до 99 баллов: оно существенно уменьшилось с 22,55 % в 2023 году до 16 % в 2024, а в 2025 увеличилось до 18,52 %). Количество же выпускников, не сумевших получить минимальный балл, сократилось. В 2024 году оно составляло 5,8 %, а в 2025 — 4,41 %. Значительную долю участников экзамена (51,48 %) составили те, кто набрал баллы от минимального до 60, то есть показал результат чуть ниже среднего. При этом доля таких выпускников уменьшилась с 54,62 % в 2024 году до 51,48 % в 2025 году. А вот доля более успешно сдавших экзамен и набравших от 61 до 80 баллов в 2025 году увеличилась до 25,59 % по сравнению с прошлогодней (23,56 %).

Таблица 3

Группы участников, набравшие	Санкт-Петербург			
	2022 г.	2023 г.	2024 г.	2025 г.
Ниже минимального балла, %	2,29	3,55	5,80	4,41
От минимального балла до 60 баллов, %	48,86	45,57	54,62	51,48
От 61 до 80 баллов, %	33,20	28,33	23,56	25,59
От 81 до 100 баллов, %	14,38	22,55	16,02	18,52
100 баллов, чел.	47	76	88	90
<i>Средний тестовый балл</i>	61,11	63,3	59,35	61,47

В целом получается, что наметившийся в прошлом году разрыв между теми немногими старшеклассниками, которые серьезно готовились к ГИА, претендуя на получение максимального балла, и всеми остальными участниками экзамена, отчасти удалось уменьшить. По каждой позиции, отраженной в таблице 3, видно улучшение показателей. Тем не менее, достичь показателей 2023 года (кроме количества 100-балльников) не удалось. И обеим тенденциям есть объяснение.

С одной стороны, это объясняется изменением максимума первичных баллов, которые можно было получить на экзамене в 2024 и 2025 годах по сравнению с предыдущими годами (с 53 баллов в 2023 году они сократились в 2024 году до 48). Соответственно, «цена» каждого первичного балла возросла, и выпускник, набравший, например, 39 первичных баллов (то есть 81 % от максимума), получил всего лишь 60 тестовых баллов по актуальной шкале перевода. А «высокобалльником» (получить от 80 до 99 баллов) в 2024 и 2025 годах можно было стать, только набрав 45–47 (из 48!) первичных баллов. Понятно, что этот диапазон настолько мал, что значительная часть экзаменуемых не могла попасть в число успешно сдавших экзамен. С другой стороны, некоторое улучшение всех показателей результатов ЕГЭ по литературе в Петербурге объясняется, во-первых, несущественностью изменений демоверсии КИМ, а значит, возможностью применить накопившийся опыт подготовки выпускников к экзамену. А во-вторых, планомерной методической поддержкой учителей города, преподающих литературу в разных классах.

О сложности получения высоких баллов и одновременно об улучшении ситуации с результатами ЕГЭ по литературе в Петербурге в этом году говорит и диаграмма 1, отражающая распределение тестовых баллов участников ЕГЭ по предмету в 2025 году.

Диаграмма 1

Диаграмма распределения тестовых баллов участников ЕГЭ по предмету в 2025 г.

(количество участников, получивших тот или иной тестовый балл)



Самое большое количество участников экзамена смогли набрать от 34 до 61 балла, то есть в том диапазоне шкалы, где «цена» первичного балла составляет 1 тестовый балл. Но при этом видно, что и высокие баллы смогли получить многие участники экзамена.

Как и в прошлом году, наиболее частыми причинами ошибок стало неуверенное знание текстов произведений школьной программы, а также неумение видеть детали, соотносить их с конкретным персонажем, понимать роль приёма. Это говорит о недостаточном уровне начитанности части школьников, общего уровня их подготовки по литературе. Именно поэтому запоминание фактологических деталей требует усиленного повторения изученных художественных произведений перед экзаменом.

1.3. Результаты ЕГЭ по учебному предмету по группам участников экзамена с различным уровнем подготовки

В таблице 4 показано распределение участников ЕГЭ по литературе по тестовым баллам в зависимости от категории выпускников.

Таблица 4

Распределение участников ЕГЭ по тестовым баллам в зависимости от категории выпускников

Категории участников	Доля участников, получивших тестовый балл			
	ниже минимального	от минимального до 60 баллов	от 61 до 80 баллов	от 81 до 100 баллов
ВТГ, обучающиеся по программам СОО	0,02	0,50	0,27	0,19
ВТГ, обучающиеся по программам СПО	0,04	0,56	0,17	0,21
СПО	0,16	0,59	0,13	0,10
ВПЛ	0	0,80	0	0,20
Участники экзамена с ОВЗ	0,13	0,55	0,15	0,15

Анализ результатов экзамена по категориям участников ЕГЭ по типам ОО позволяет увидеть, что результаты у выпускников средних школ с углубленным изучением отдельных предметов, гимназий и лицеев Санкт-Петербурга традиционно выше, чем у представителей других категорий выпускников (табл. 5). Это типичная ситуация уже на протяжении нескольких лет: «высокобалльников» среди них гораздо больше (от 24 % до 33 %), а не набравших минимального балла меньше (их доля составила в этих ОО от 0 до 0,01 %), чем у остальных категорий участников экзамена. При этом видно, что почти половина всех сдававших экзамен — это выпускники средних общеобразовательных школ (1150 человек из 2694 сдававших), а результаты они показывают более скромные: доля «высокобалльников» там составляет 14 %, а участников, набравших балл ниже минимального, — почти 3 %. Следовательно, в предстоящем учебном году следует обратить внимание на методическую поддержку в первую очередь учителей этих ОО.

Распределение участников ЕГЭ по тестовым баллам по типам ОО

Типы ОО	Количество участников, чел.	Доля участников, получивших тестовый балл			
		ниже минимального	от минимального до 60 баллов	от 61 до 80 баллов	от 81 до 100 баллов
Средняя общеобразовательная школа	1150	0,02	0,58	0,24	0,14
Гимназия	487	0,01	0,38	0,32	0,28
Средняя общеобразовательная школа с углубленным изучением отдельных предметов	435	0,01	0,43	0,31	0,24
Лицей	162	0,006	0,43	0,31	0,24
Центр образования	62	0,08	0,59	0,22	0,09
Основная общеобразовательная школа	7	0	0,71	0,14	0,14
Специальная (коррекционная) школа-интернат	4	0	1	0	0
Академия	3	0	0,66	0,33	0
Институт	3	0	0,66	0,33	0
Университет	3	0	0,66	0,00	0,33
Кадетский (морской кадетский) военный корпус	2	0	0	0,50	0,5
Средняя общеобразовательная школа-интернат с углубленным изучением отдельных предметов	2	0	1	0	0
Колледж	1	0	1	0	0

Сопоставление результатов экзамена, которые обнаружили юноши и девушки, показывает, что среди юношей почти равное количество как тех, кто не смог получить минимальный балл (10 %), так и «высокобалльников» (8 %). А среди девушек существенно больше тех, кто получил высокие баллы (20 %), чем тех, кто не преодолел «порог» (3 %). Максимальное количество выпускников обоих полов оказалось в числе тех, кто показал невысокий результат: набрал баллов от минимума до 60 (почти 50 % у девушек и 60 % у юношей). Среди тех, кто получил от 61 до 80 баллов, девушек оказалось больше на 6 %. Значимых изменений в этих показателях по сравнению с предыдущим годом нет.

Если анализировать основные результаты ЕГЭ по предмету в сравнении по АТЕ (районы Санкт-Петербурга), то важно учитывать разное количество школ и других ОО в разных по величине районах, неравномерное расположение гимназий и лицеев и прочие данные. Результаты, представленные в таблице 6, при сравнении с аналогичными данными прошлых лет не показывают устойчивой тенденции к ухудшению или улучшению ситуации в конкретном районе города

и не свидетельствуют об улучшении или ухудшении качества преподавания литературы в конкретных АТЕ.

Таблица 6

**Распределение участников ЕГЭ по тестовым баллам
по АТЕ Санкт-Петербурга**

Наименование АТЕ	Количество участников, чел.	Доля участников, получивших тестовый балл			
		ниже минимального	от минимального до 60 баллов	от 61 до 80 баллов	от 81 до 100 баллов
Комитет по образованию	367	0,16	0,59	0,13	0,10
ОУО Адмиралтейского района	137	0,01	0,49	0,26	0,22
ОУО Василеостровского района	146	0,02	0,49	0,20	0,28
ОУО Выборгского района	191	0,00	0,51	0,30	0,18
ОУО Калининского района	137	0,01	0,51	0,30	0,16
ОУО Кировского района	139	0,03	0,59	0,20	0,16
ОУО Колпинского района	49	0,06	0,34	0,26	0,32
ОУО Красногвардейского района	136	0,02	0,54	0,31	0,11
ОУО Красносельского района	146	0,02	0,52	0,26	0,18
ОУО Кронштадтского района	12	0,16	0,41	0,33	0,08
ОУО Курортного района	24	0,04	0,79	0,08	0,08
ОУО Московского района	139	0,04	0,53	0,23	0,17
ОУО Невского района	175	0,02	0,47	0,30	0,2
ОУО Петроградского района	97	0,03	0,35	0,36	0,25
ОУО Петродворцового района	34	0,00	0,52	0,35	0,11
ОУО Приморского района	220	0,04	0,51	0,24	0,2
ОУО Пушкинского района	89	0,02	0,52	0,29	0,15
ОУО Фрунзенского района	149	0,02	0,55	0,22	0,19
ОУО Центрального района	313	0,01	0,43	0,31	0,22

Среди ОО Санкт-Петербурга, показавших высокие образовательные результаты по итогам ЕГЭ по литературе в 2025 году (табл. 7), по-прежнему, как и в 2022–2024 годах, оказалась ГБОУ Академическая Гимназия № 56 имени М. Б. Пильдес, где также остается высоким количество выбравших экзамен по предмету (24–29 человек в 2022–2024 годах и 32 человека в 2025 году). При этом в составе школ с высокими результатами ЕГЭ по литературе не оказалось в этом году ГБОУ № 4 им. Кусто с углубленным изучением французского языка, хотя школа попадала в этот список в предыдущие годы. Важно отметить, что в число ОО с высокими образовательными результатами попал Художественный лицей им. Б.В. Иогансона при РАХ. Практически все выпускники этого ОО выбирают ЕГЭ по литературе для ГИА, т.к. это требуется для поступления в ВУЗы, обучающие будущих художников. Поэтому важно, что преподавание литературы ведется в этом ОО на должном уровне. Количество ОО с высокими результатами экзамена по литературе в целом сократилось с 6 до 4 учреждений.

Перечень ОО, продемонстрировавших наиболее высокие результаты ЕГЭ по литературе в 2025 году

№ п/п	Наименование ОО	Количество ВТГ, чел.	Доля ВТГ, получивших тестовый балл			
			от 81 до 100 баллов	от 61 до 80 баллов	от минимального до 60 баллов	ниже минимального
1.	ГБОУ гимназия № 116	11	0,73	0	0,27	0
2.	ГБОУ Гимназия № 56	32	0,56	0,25	0,19	0
3.	ГБОУ СОШ № 358	11	0,45	0,09	0,45	0
4.	ФГБПОУ СПГАХЛ им. Б. В. Иогансона при РАХ	43	0,42	0,21	0,37	0

В составе образовательных организаций, показавших низкие результаты ЕГЭ по литературе (таб. 8), тоже есть некоторая динамика. Например, две школы, оказавшихся в этом перечне в прошлом году, в 2025 году показали более высокие результаты и в список ОО с низкими результатами ЕГЭ не попали. Это ГБОУ ЦО № 195 и ГБОУ СОШ № 320. А вот ГБОУ ЦО № 173, не попавшая в этот список в 2024 году, но упомянутая среди школ с низкими результатами ЕГЭ по литературе в 2023 году, снова оказалась в числе ОО, продемонстрировавших низкие результаты выпускников на экзамене. При этом в целом можно говорить о том, что адресная помощь в соответствии с планами и рекомендациями, составленными в 2024 году, учителям, работающим в школах с низкими образовательными результатами, оказалась в основном эффективной при некоторых оговорках. Например, учителя Центра образования № 173 были приглашены на КПК «Особенности подготовки учащихся к ЕГЭ по литературе», организованные СПбЦОКОиИТ, и успешно прошли обучение, однако результаты ЕГЭ в учреждении остались низкими. Видимо, это объясняется спецификой контингента обучающихся: в Центре образования сочетается очное и заочное обучение, учатся дети с низкой мотивацией и серьезными проблемами как учебного, так и социального плана. Эта ситуация требует анализа и внимания. Учителям этого ОО следует, кроме курсовой подготовки, предложить другие виды методической поддержки.

Перечень ОО, продемонстрировавших низкие результаты ЕГЭ по литературе в 2025 году

№ п/п	Наименование ОО	Количество ВТГ, чел.	Доля ВТГ, получивших тестовый балл			
			ниже минимального	от минимального до 60 баллов	от 61 до 80 баллов	от 81 до 100 баллов
1.	ГБОУ ЦО № 173	12	0	0,17	0,58	0,25
2.	ГБОУ СОШ № 693	11	0,09	0,09	0,73	0,09
3.	ГБОУ СОШ № 164	12	0	0,33	0,58	0,08
4.	ГБОУ СОШ № 604	13	0,15	0,38	0,38	0,08

В целом же количество ОО с низкими результатами сдачи экзамена сократилось с 6 до 4.

2. АНАЛИЗ РЕЗУЛЬТАТОВ ВЫПОЛНЕНИЯ ЗАДАНИЙ КИМ

2.1. Анализ выполнения заданий КИМ

В 2025 году в КИМ произошли изменения. Вот некоторые из них.

В задании 5 направление анализа задано в формулировке, сняты хронологические ограничения при выборе стихотворения для сопоставления.

Расширен перечень художественных средств и приёмов задания 8.

Уточнены критерии оценивания заданий с развёрнутым ответом, в том числе касающиеся оценивания по критерию «Логичность, соблюдение речевых и грамматических норм», а оценивание по критериям «Соблюдение орфографических норм» и «Соблюдение пунктуационных норм» задания 11 сближено по количеству ошибок с требованиями ЕГЭ по русскому языку.

Эти изменения не могли не отразиться на результатах выполнения заданий.

В части 1, в которой предлагается выполнение заданий, содержащих вопросы по анализу предложенных фрагментов прозаических произведений или стихотворений, проверяется умение участника экзамена определять основные элементы содержания и художественной структуры изученных произведений (тематика и проблематика, герои и события, художественные приёмы, различные виды тропов и т.п.). Часть 1 открытого варианта 2025 года включает в себя два комплекса заданий: первый комплекс (задания 1–5) относится к фрагменту из романа Ф.М. Достоевского «Преступление и наказание», второй (задания 6–10) — к стихотворению А. Дементьева «Какая спокойная осень...».

Первое задание по фрагменту из романа Ф.М. Достоевского «Преступление и наказание» (назвать средство характеристики персонажа, основанное на описании его внешности) требовало ответа «портрет» и не представляло сложности для 82,37 % выпускников. Этот результат ниже, чем был у выпускников предыдущего года, когда с ним справились 86,92 %. Незнание термина, которым в литературоведении обозначается описание внешности, повлекло за собой понижение уровня выполнения задания, с которым в текущем году в «сильнейшей» группе справились 98,80 %, в «средней» — 93,35 %, в «слабой» — 75 %, в группе же не набравших минимальный балл этот процент достигает всего 31,82 %.

В задании № 2 открытого варианта КИМ 2025 года необходимо было установить соответствие между персонажами «Преступления и наказания» и описанием их внешности, то есть продемонстрировать знание текста произведения

школьной программы. Благополучно справились немногим более половины участников — 56,76 % (в «слабейшей» группе — лишь 12,73 %, в «слабой» — 43,39 %, в «средней» — 70,52 % и даже в группе «сильнейших» справилась не все, а 84,60 % участников). Отметим, что средний процент выполнения задания № 2 в сравнении с предыдущим годом вырос почти на 13 % (в 2024 году он составлял 43,89 %).

Третье задание предполагало умение экзаменуемым вставить в текст небольшой рецензии два литературоведческих термина: «Произведение *«Преступление и наказание»* относится к такому роду литературы, как _____, и написано в жанре психологического, социально-философского _____». Этот вопрос является традиционным для первого предложенного в КИМЕ фрагмента произведения, с его выполнением справились лучше, чем в прошлом году (было 73,25 %, стало 81,37 %). И если две группы экзаменуемых с высокими баллами продемонстрировали результат уровня прошлого года (92,05 % и 97,40 %), то две более слабые повысили уровень на 10 % — и теперь он в первой группе — с низким уровнем подготовки составляет 35,45 %, в группе со средним уровнем — 73,92 %.

Задания 4.1/4.2 по фрагменту романа Ф.М. Достоевского (выбрать следовало ОДНО из них) предполагали написание развёрнутого ответа в объёме 5–10 предложений. Сформулированы они были так: «4.1 Почему, обдумывая свои планы, Раскольников использует слова-заменители («проба», «предприятие» и т.п.)?»; «4.2 Почему для воплощения своей «безобразной мечты» Раскольников выбрал старуху-процентщицу?» В среднем процент выполнения задания по сравнению с результатом прошлого года снизился на 5–6 % и составляет 91,30 %. Так, умение дать развёрнутый ответ на проблемный вопрос на основе анализа фрагмента в группе не набравших минимальный балл составляет 59,09 %, в группе от минимального до 60 баллов — 87,93 %, в группе от 61 балла до 80 баллов — 97,47, в группе от 81 до 100 баллов — 99,20 %.

В задании № 5, которое в 2025 году было изменено, следовало сопоставить фрагмент, приведённый в КИМ, с указанным произведением XIX века **в заданном** (т.е. сформулированном разработчиками) **направлении анализа**. Задание 5 открытого варианта звучало так: «*Опираясь на приведённый фрагмент произведения (и/или другие эпизоды), сопоставьте образ Раскольникова с образом Печорина из романа М.Ю. Лермонтова «Герой нашего времени». В чём сходство этих героев?*» Изменение формулировки задания отразилось на его результате: в среднем с выполнением справились лучше, чем в прошлом году (было 73,62 %, стало 86,02 %). Повышение произошло во всех группах экзаменуемых. Умение сопоставлять эпические произведения в заданном направлении анализа в группе слабо подготовленных участников экзамена умеют 79,17 % экзаменуемых (в прошлом году 62,51 %), в группе с хорошим уровнем — 99,78 % (98,77 %), с отличным — 100 % (99,90 %). В группе участников с недостаточной подготовкой в прошлом году с заданием справились 3,61 % выпускников, в текущем — 22,73 %.

Второй комплекс заданий (6–10) относится к анализу стихотворения А. Дементьева «Какая спокойная осень...» Задание 6, как и задание 3 по прозаическому произведению, предполагает самостоятельный выбор двух терминов. В предложенный текст небольшой рецензии необходимо вставить два литературоведческих термина: «*Стихотворение А.Д. Дементьева относится к _____ как роду литературы и написано трёхсложным метром — _____*». Нужные для правильного ответа термины «лирика» и «амфибрахий» должны быть хорошо знакомы выпускнику по школьной программе. Однако справились с этим заданием лишь 66,33 % выпускников, что хуже, чем в прошлом году, когда этот показатель составлял 79,02 %. Особенно заметна плохая подготовка экзаменуемых с недостаточным уровнем подготовки: в прошлом году показатель выполнения задания у них составлял 32,22 %, в этом году упал до 8,18 %. Хуже, чем раньше, справились с заданием и выпускники со средним уровнем подготовки, показатель выполнения у которых составляет 82,66 % (был 93,43 %), и хорошо подготовленные экзаменуемые: 93,69 % против 97,99 % в 2024 году.

В седьмом задании следовало указать название приёма звукописи («*Прощальную песню споём*»). С термином «аллитерация», являющимся ответом в этом вопросе, учащиеся знакомятся ещё в основной школе, поэтому он не должен представлять сложность. Статистика отражает другое: процент выполнения подобного задания в прошлом году составлял 87,27 %, в текущем — 83,11 %. Термин «аллитерация» в группе не набравших минимальный балл знают 25,45 % участников, в группе получивших от минимального до 60 баллов — 76,15 %, от 61 до 80 баллов — 94,51 %, от 81 до 100 баллов — 99,40 %.

В задании № 8 необходимо было выбрать названия всех художественных средств, использованных автором в тексте стихотворения, из списка: *инверсия, эпитет, гипербола, сарказм, неологизм, сравнение, риторический вопрос*. Все эти термины содержатся в Кодификаторе проверяемых требований к результатам освоения основной образовательной программы среднего общего образования 2025 года. У задания есть специфика: оно не содержит указания на количество верных ответов, которое может варьироваться. Более того, с 2025 года расширен сам перечень художественных средств и приёмов (теперь их 7). То есть это задание остаётся одним из самых трудных «тестовых» заданий, но справились с ним в сравнении с 2024 годом значительно лучше, средний показатель с 56,72 % вырос до 70,19 %. Низкой, как и в предыдущие годы, остаётся подготовка экзаменуемых слабой группы, чей показатель выполнения задания № 8 не превышает 22 %. Показатели выполнения задания остальными группами экзаменуемых выросли в интервале от 7 % до 17 %.

В целом в КИМе 2025 года 6 тестовых заданий. Для успешного выполнения этой части работы следует обращаться к кодификатору ЕГЭ, в котором есть раздел «Перечень основных терминов и понятий, в том числе межпредметных, для ЕГЭ 2025 года по литературе».

Формулировки альтернативных заданий 9.1/9.2 (лирика), требующих развёрнутого ответа в объёме 5–10 предложений, были следующие: «*9.1 Каким на-*

строением проникнуто стихотворение А.Д. Дементьева»; «9.2 Что даёт основание отнести стихотворение А.Д. Дементьева к философской поэзии?» Чтобы ответить на ОДИН из выбранных вопросов, необходимо было проанализировать стихотворение. Незначительное снижение качества работы произошло в двух слабых группах (с 64,44 % до 62,73 % у первой и с 94,93 % до 94,47 % у второй). Умение дать развёрнутый ответ на проблемный вопрос на основе анализа стихотворения в группе экзаменуемых с хорошим уровнем подготовки демонстрируют 99,78 %, среди отлично подготовленных выпускников — 100 % участников. В итоге общий показатель выполнения задания № 9 по первому критерию остался на прежнем уровне — 95,34 % (в прошлом году он составлял 95 %).

Развёрнутый ответ сопоставительного характера требуется для выполнения задания № 10, формулировка которого в открытом варианте звучала так: «Назовите стихотворение отечественного или зарубежного поэта (с указанием автора), в котором **раскрывается образ осени**. Выявите **сходство или различие** выбранного Вами произведения со стихотворением А.Д. Дементьева». Следует отметить, что с 2025 года уточнена формулировка этого задания, а также сняты хронологические ограничения при выборе стихотворения для сопоставления. Безусловно, это отразилось на качестве выполнения работы: экзаменуемые всех групп повысили показатели. Особенно заметна динамика в двух первых группах экзаменуемых — с недостаточным и слабым уровнями подготовки: с 2,78 % до 10,45 % и с 58,61 % до 68,86 % соответственно). Таким образом, средний показатель выполнения задания № 10 по первому критерию в этом году составляет 80,14 %, что на 8,55 % выше, чем год назад.

Общая структура части 1, как и прежде, подчинена задаче широкого содержательного охвата литературного материала.

Часть 2 работы требует от участников ЕГЭ написания развёрнутого сочинения на литературную тему, отвечающего конкретным требованиям: соответствует рекомендуемому объёму — не менее 200 слов, написано на заданную тему. Участнику экзамена предлагается на выбор пять тем для сочинения (11.1–11.5). Темы сочинений открытого варианта 2025 года сформулированы по произведениям литературы разных эпох — от древнерусской до литературы XX века.

С 2025 года одна из предложенных тем сочинения носит дискуссионных характер. В открытом варианте такой была тема сочинения 11.3.

Тема 11.4, как и в предыдущем году, включает проблему, которую предлагается рассмотреть на примере произведения ОДНОГО из трёх перечисленных писателей — представителей разных литературных эпох: первой половины XIX в., второй половины XIX в., XX в. Имя писателя из предложенного списка и произведение выбирает экзаменуемый. Обращение к теме такого типа даёт выпускнику возможность проявить свои читательские интересы.

Тема 11.5 ориентирована, как и в прежде, на связь литературы с другими видами искусства. Специфика темы заключается в том, что экзаменуемый должен, опираясь на текст литературного произведения, рассмотреть его с точки зрения «диалога искусств» в конкретном направлении, указанном в формулировке (в открытом варианте — живопись). Анализируя произведение, выпуск-

ник имеет право использовать термины (теоретико-литературные понятия) искусствоведения, если тема сочинения нацеливает на их использование. Более того, термины искусствоведения засчитываются наряду с теоретико-литературными понятиями и оцениваются, согласно изменениям КИМ 2025 года, по критерию КЗ «Опора на теоретико-литературные понятия».

Экзаменуемый выбирает только одну из тем и пишет по ней сочинение, обосновывая свои суждения обращением к художественному произведению. Обращение к микротемам, сюжету, образам, а также цитирование происходит по памяти.

В открытом варианте 2025 года набор тем задания № 11 был следующий:

11.1. Какие проблемы своего времени поднимает автор в «Слове о полку Игореве»?

11.2. Почему любовь к Борису обернулась для Катерины трагедией? (По пьесе А.Н. Островского «Гроза»).

11.3. Поэзия В.В. Маяковского вызывала и вызывает разные отклики: от восторга до полного неприятия. Какую позицию занимает Вы? (На примере не менее трёх произведений).

11.4. Положительный герой в отечественной литературе. (На примере произведения одного из писателей: А.С. Пушкина, Л.Н. Толстого, М.А. Булгакова).

11.5. На какие детали стоит обратить внимание художнику-иллюстратору рассказа И.А. Бунина «Чистый понедельник»? (Свою позицию обоснуйте, опираясь на текст произведения).

Диаграмма 2 показывает, каким был выбор тем на экзамене.

Диаграмма 2

Выбор темы задания 11



■ Тема 11.1 ■ Тема 11.2 ■ Тема 11.3 ■ Тема 11.4 ■ Тема 11.5 ■

Как видно из данных диаграммы, самой популярной в этом году была тема 11.4. Это объяснимо: экзаменуемый мог не только выбрать автора, но и произведение, которое, как предполагается, выпускник хорошо знает. А значит, сможет не только рассуждать в рамках заявленной темы, но и привлекать текст на должном уровне.

С написанием «большого сочинения» в целом выпускники текущего года справились лучше, чем в 2024 году. Судить об этом можно, исходя из показате-

лей по первому критерию (раскрытие темы) и критериям грамотности. Так, показатель критерия «Соответствие сочинения теме и её раскрытие» в прошлом году составлял 64,82 %, в этом — 69,86 %. Группа слабейших экзаменуемых остаётся на низком уровне, остальные группы повысили (в объеме от 2 % до 4 %) уровень выполнения задания. Средние показатели грамотности незначительно, но выросли и составляют 86,15 % по орфографии, 82,55 % по пунктуации, 88,23 % по грамматике.

Максимальный первичный балл за работу, как и в предыдущем году, составляет 48 баллов (в 2023 году — 53).

ЕГЭ по литературе даёт возможность проверить знания выпускников по содержательной составляющей курса (истории и теории литературы), сформированность комплекса умений по предмету, связанного с восприятием и анализом художественного произведения в его жанрово-родовой специфике, а также способность применять в речевой практике нормы русского литературного языка. В кодификатор включён перечень основных терминов и понятий (в том числе межпредметных), актуальных для ЕГЭ 2025 года. КИМы выстроены ступенчато: от вопросов базового уровня, проверяемых тестовой частью, к заданиям повышенного (4.1/4.2, 5, 9.1/9.2, 10) и высокого (задание 11) уровней сложности.

Таким образом, КИМ по литературе позволяет получить многоаспектную достоверную информацию об уровне освоения выпускниками Федерального компонента государственного стандарта среднего (полного) общего образования и степени их готовности к продолжению образования в учреждениях среднего специального и высшего профессионального образования гуманитарной направленности. Следует также отметить, что задания, включенные в вариант КИМ, дают возможность не только проверить знание участниками ЕГЭ истории и теории литературы, но и определить степень сформированности предметных и метапредметных компетенций. ЕГЭ по литературе требует от экзаменуемых выполнения значимых для предмета видов учебной деятельности: смыслового чтения и аналитического осмысления художественного текста, его интерпретации, не искажающей авторскую позицию, поиска оснований для сопоставления литературных явлений и фактов, умения выстраивать непротиворечивое сопоставление, написания грамотного аргументированного ответа на поставленный вопрос.

Лучшему пониманию критериев и объективности оценивания помогают методические рекомендации ФИПИ.

2.2. Основные статистические характеристики выполнения заданий КИМ в 2025 году

Основные статистические характеристики выполнения заданий в целом представлены в таблице 9. Информация о результатах выполнения заданий, в том числе в разрезе данных о получении того или иного балла по критерию оценивания каждого задания КИМ, представлена в таблице 10.

Основные статистические характеристики выполнения заданий КИМ в 2025 году

Номер задания в КИМ	Проверяемые элементы содержания / умения	Уровень сложности задания ¹	Процент выполнения задания в группе, %					
			средний	не набравших минимальный балл	получивших от минимального до 60 баллов	получивших от 61 до 80 баллов	получивших от 81 до 100 баллов	
1	Знания выпускников по теории и истории литературы. Умение определять основные элементы содержания и художественной структуры изученных произведений (тематика, герои, художественные приемы и т.п.)	Б	82,37	31,82	75,00	93,35	98,80	
2		Б	56,76	12,73	43,39	70,52	84,60	
3		Б	81,37	35,45	73,92	92,05	97,40	
6		Б	66,33	8,18	53,02	82,66	93,60	
7		Б	83,11	25,45	76,15	94,51	99,40	
8		Б	70,19	21,82	60,34	81,50	92,60	
4К1		Умение дать развернутый ответ на проблемный вопрос на основе анализа фрагмента эпоса/ драмы	П	91,30	59,09	87,93	97,47	99,20
4К2			П	83,72	51,36	76,90	92,41	97,80
9К1	Умение дать развернутый ответ на проблемный вопрос на основе анализа стихотворения	П	95,34	62,73	94,47	99,13	99,70	
9К2		П	85,62	47,73	79,17	95,30	98,50	
5К1	Умение сопоставлять эпические и драматические произведения, способность привлечь для сопоставления литературный контекст	П	86,02	22,73	79,17	99,78	100	
5К2		П	60,87	6,36	46,59	75,87	91,85	
5К3		П	68,11	8,64	53,92	86,85	94,80	
10К1	Умение сопоставлять лирические произведения, способность привлечь необходимый для сопоставления литературный контекст	П	95,34	62,73	94,47	99,13	99,70	
10К2		П	85,62	47,73	79,17	95,30	98,50	
10К3		П	86,02	22,73	79,17	99,78	100	
11К1	Умение анализировать в единстве формы и содержания тексты художественных произведений, логично и связно излагать мысли без речевых ошибок	В	69,86	1,21	57,83	84,30	98,47	
11К2		В	66,65	1,21	54,38	80,15	96,53	
11К3		В	58,38	1,52	44,04	71,05	93,27	
11К4		В	76,89	1,82	67,53	91,81	98,80	
11К5		В	69,55	1,82	60,51	80,97	93,80	
11К6		Грамотность (орфография, пунктуация, грамматика)	В	86,15	1,82	81,82	98,70	99,40
11К7			В	82,55	0,91	75,36	97,54	99,80
11К8			В	88,23	3,64	84,99	99,86	99,80

¹ Б – базовый, П – повышенный, В – высокий.

Таблица 10

Номер задания/ критерия оценивания в КИМ	Количество полученных первичных баллов	Средний процент выполнения задания	Процент участников экзамена в Санкт-Петербурге, получивших соответствующий первичный балл за выполнения задания в группах участников экзамена с разными уровнями подготовки, %			
			в группе не преодолевших минимальный балл	в группе от мини- мального до 60 т.б.	в группе от 61 до 80 т.б.	в группе от 81 до 100 т.б.
1	0	17,63	68,18	25,00	6,65	1,20
1	1	82,37	31,82	75,00	93,35	98,80
2	0	43,24	87,27	56,61	29,48	15,40
2	1	56,76	12,73	43,39	70,52	84,60
3	0	18,63	64,55	26,08	7,95	2,60
3	1	81,37	35,45	73,92	92,05	97,40
6	0	33,67	91,82	46,98	17,34	6,40
6	1	66,33	8,18	53,02	82,66	93,60
7	0	16,89	74,55	23,85	5,49	0,60
7	1	83,11	25,45	76,15	94,51	99,40
8	0	29,81	78,18	39,66	18,50	7,40
8	1	70,19	21,82	60,34	81,50	92,60
4K1	0	3,71	28,18	4,96	0	0
4K1	1	9,99	25,45	14,22	5,06	1,60
4K1	2	86,30	46,36	80,82	94,94	98,40
4K2	0	3,82	29,09	5,10	0	0
4K2	1	24,91	39,09	35,99	15,17	4,40
4K2	2	71,27	31,82	58,91	84,83	95,60
5K1	0	13,44	74,55	20,04	0,14	0
5K1	1	1,08	5,45	1,58	0,14	0
5K1	2	85,49	20,00	78,38	99,71	100
5K2	0	16,56	86,36	25,07	0,29	0
5K2	1	2,00	3,64	3,38	0,43	0
5K2	2	24,24	8,18	36,71	17,63	2,20
5K2	3	35,82	1,82	29,81	58,82	28,20
5K2	4	21,38	0	5,03	22,83	69,60
5K3	0	15,59	83,64	23,49	0,14	0
5K3	1	32,59	15,45	45,19	26,01	10,40
5K3	2	51,82	0,91	31,32	73,84	89,60
9K1	0	1,93	27,27	1,51	0,14	0
9K1	1	5,46	20,00	8,05	1,45	0,60
9K1	2	92,61	52,73	90,45	98,41	99,40
9K2	0	2,04	28,18	1,65	0,14	0
9K2	1	24,68	48,18	38,36	9,10	3,00
9K2	2	73,27	23,64	59,99	90,75	97,00
10K1	0	19,15	88,18	30,03	0,14	0
10K1	1	1,41	2,73	2,23	0,58	0

10K1	2	79,44	9,09	67,74	99,28	100
10K2	0	20,01	92,73	31,32	0,14	0
10K2	1	1,78	2,73	3,02	0,29	0,20
10K2	2	12,77	4,55	21,05	6,36	0,40
10K2	3	31,33	0	31,68	46,82	15,80
10K2	4	34,11	0	12,93	46,39	83,60
10K3	0	19,93	92,73	31,18	0,14	
10K3	1	21,46	4,55	32,04	14,74	5,00
10K3	2	58,61	2,73	36,78	85,12	95,00
11K1	0	9,69	96,36	11,14	0	0
11K1	1	7,91	3,64	14,94	0,14	0
11K1	2	45,55	0	63,22	46,82	4,60
11K1	3	36,86	0	10,70	53,03	95,40
11K2	0	9,87	96,36	11,49	0	0
11K2	1	11,84	3,64	22,34	0,58	0
11K2	2	46,73	0	57,69	58,38	10,40
11K2	3	31,55	0	8,48	41,04	89,60
11K3	0	9,76	96,36	11,21	0,14	0
11K3	1	30,66	2,73	50,79	15,61	1,60
11K3	2	34,26	0,91	32,69	55,20	17,00
11K3	3	25,32	0	5,32	29,05	81,40
11K4	0	9,69	96,36	11,14	0	0
11K4	1	1,48	1,82	2,66	0,14	0
11K4	2	37,31	1,82	58,69	24,28	3,60
11K4	3	51,52	0	27,51	75,58	96,40
11K5	0	9,73	96,36	11,21	0	0
11K5	1	4,94	1,82	8,55	1,59	0,20
11K5	2	52,30	1,82	67,74	53,90	18,20
11K5	3	33,04	0	12,50	44,51	81,60
11K6	0	13,85	98,18	18,18	1,30	0,60
11K6	1	86,15	1,82	81,82	98,70	99,40
11K7	0	17,45	99,09	24,64	2,46	0,20
11K7	1	82,55	0,91	75,36	97,54	99,80
11K8	0	11,77	96,36	15,01	0,14	0,20
11K8	1	88,23	3,64	84,99	99,86	99,80

2.3. Выявление сложных для участников ЕГЭ заданий

Для удобства разделим всех экзаменуемых по группам — в соответствии с набранными баллами:

- группа № 1 — экзаменуемые, не набравшие минимального балла (недостаточный уровень подготовки);
- группа № 2 — экзаменуемые, набравшие от минимального балла до 60 (средний уровень подготовки);
- группа № 3 — экзаменуемые, набравшие от 61 до 80 баллов (хороший уровень подготовки);

- группа № 4 — экзаменуемые, набравшие от 81 до 100 баллов (отличный уровень подготовки).

Приведем данные об изменении количества участников экзамена по группам по сравнению с прошлым годом.

Группа № 1 в 2025 году самая малочисленная (4,08 % в сравнении с 5,48 % в минувшем году).

Группа № 2 выросла и составляет в этом году немногим более половины экзаменуемых (51,67 %, в 2024 году 54,87 %) — поэтому их результаты наиболее репрезентативны.

Группа № 3 также увеличилась по сравнению с прошлым годом, когда ее участники составляли 23,56 %, а в этом году по итогам основного периода их больше четверти — 25,69 %.

Группа № 4 составляет 18,56 % от общего числа сдавших экзамен — это на 2,53 % выше результатов прошлого года. Из них стобалльников 3,34 %, т.е. количество увеличилось: в прошлом году их было 2,84 %.

Хотя процент недостаточно подготовленных выпускников уменьшился, важно обратить внимание на наличие не готовых к ГИА по предмету выпускников, на их неосознанный выбор экзамена, непонимание его специфики. Повышение количества «средних» и «сильных» выпускников в целом говорит о хорошей, качественной подготовке и о начитанности старшеклассников.

Задания базового уровня с процентом выполнения ниже 50

С выполнением тестовой части КИМ справились все экзаменуемые, кроме группы № 1.

Задание 1 экзаменуемые группы № 1 выполнили на 31,82 % (в 2024 году 38,33 %).

С заданием 2 справились в среднем только 56,76 % экзаменуемых (в 2024 году 43,89 %). Несмотря на то, что результаты в целом улучшились за счет повышения результатов выполнения экзаменуемыми групп 3 и 4, у двух групп участников (№ 1 и № 2) процент выполнения ниже 50: 12,73 % (в прошлом году 14,44 %) и 43,39 % соответственно.

У задания 3 результат выполнения участниками группы № 1 — 35,45 %. Это на 10 % выше, чем в прошлом году, но процент выполнения по-прежнему ниже 50 %.

Задание 6 в группе № 1 выполнили лишь 8,18 % участников. Низкий уровень продемонстрирован и участниками группы № 2 — 53,02 %.

По заданию 7 показатель выполнения в группе № 1 25,45 %.

Результаты выполнения задания 8 у экзаменуемых группы № 1 группа снизились по сравнению с прошлым годом и составляют 21,82 %.

Задания повышенного и высокого уровня с процентом выполнения ниже 15

В задании 5 в группе № 1 по критерию «Привлечение текстов произведений при сопоставлении для аргументации» процент выполнения ниже 15 % и составляет 6,36 %, хотя это и выше, чем в прошлом году (в 2024 году 1,94 %). По этому

же критерию в группе № 1 в задании 10 показатель составляет 2,95 % (в 2024 — 1,67 %). Остальные группы участников справились в сравнении с прошлым годом лучше: группа № 2 — 46,59 %, № 3 — 75,87 %, № 4 — 91,85 %.

Критерий «Логичность, соблюдение речевых и грамматических норм» также остаётся проблемным для экзаменуемых группы № 1, где этот показатель в задании 5 составляет 8,64 %. Отметим, что этот результат выше прошлогоднего (2,50 %). Та же картина при проверке по этому критерию задания 10: результат низок (всего 5 %), но выше прошлогоднего (1,39 %). Безусловно, показатели улучшены, но результат не соответствует требуемому уровню подготовки выпускников к успешной сдаче ЕГЭ по литературе. Многие выпускники группы № 1 совсем не приступили к выполнению сопоставительных заданий. Из них только у 22,73 % (задание 5), у 10,45 % (задание 10) ответы выше 0 баллов. Остальные к выполнению задания либо не приступали, либо проводили сопоставление с грубыми фактическими ошибками, отражающими незнание текста, либо называли произведение, к лирике отношения не имеющее, либо выбирали произведение не в заданном направлении анализа. Низкие показатели объясняются и тем, что экзаменуемым недостаёт «запаса» произведений, которые нужно держать в памяти, чтобы выбрать текст для сравнения с предложенным, а также навыков речемыслительной деятельности, чтобы выстроить развёрнутый ответ в уже заданном направлении анализа.

В группе № 1 с заданием высокого уровня 11 справились лишь 1,21 % экзаменуемых. Этот показатель незначительно (в пределах статистической погрешности) ниже прошлогоднего, когда он составлял 1,67 %. На фоне общей тенденции к улучшению качества написания «большого сочинения» выпускниками других групп низкий процент выполнения по всем восьми критериям в этой группе заставляет задуматься. Такие результаты говорят о несоблюдении экзаменуемыми условий, предъявляемых к написанию сочинения: нет необходимого объёма или тема не раскрыта. Неумение привлекать текст для аргументации, использовать теоретико-литературные понятия при анализе, логично выстраивать текст и грамотно с точки зрения речи его оформить — всё это также не позволяет указанной группе выпускников выйти на необходимый уровень требований ЕГЭ по литературе.

Прочие задания

Следует обратить внимание на то, что показатели выполнения задания 4, в котором нужно дать развёрнутый ответ на проблемный вопрос на основе анализа фрагмента художественного произведения, в этом году тоже снижены. Средний процент выполнения по критерию 1 в прошлом году составлял 96,41 %, в текущем — 91,30 %. Выпускники справились с этим заданием хуже, причём во всех группах участников. Очевидно, основными причинами снижения показателей стали неумение сформулировать прямой ответ на вопрос, привлечь исходный текст для аргументации, наличие фактических ошибок.

2.4. Прочие результаты статистического анализа

Процентное соотношение групп в 2025 году по сравнению с 2024 годом изменилось: год назад участники первой и второй групп составляли 60,42 %, а третьей и четвёртой — 39,58 %. Теперь экзаменуемых с недостаточным и низким уровнями подготовки в сумме стало почти на 5 % меньше, чем раньше, а количество хорошо и отлично подготовленных экзаменуемых, наоборот, увеличилось (с 39,58 % до 44,25 %).

Обращает на себя внимание такой факт: 51 работа (1,89 %) имеет сумму баллов за написание развёрнутых ответов от 0 до 10. Их них 0 баллов у 4 экзаменуемых, 3 балла — у двух, 4 — у шести, 5 — у пяти, 6 — у шести, 7 — у восьми, 8 — у шести, 9 — у семи, 10 — у десяти участников. Эти участники выполнили лишь одно-два задания повышенной сложности, к остальным не приступили. Многие из них не приступили и к написанию «большого» сочинения либо приступили, но не сумели написать с учётом предъявляемых требований. Это касается 96,36 % участников группы № 1. Казалось бы, эта группа самая малочисленная (4,08 %), однако факт наличия таких выпускников не может не вызывать вопросов об адекватности и осмысленности выбора экзамена по литературе. Необходимо также задуматься и об ответственности ОО за качество подготовки выпускников.

Динамика выполнения заданий КИМ в 2025 году отчасти связана с изменениями, произошедшими в них (указание конкретного произведения для сопоставления в задании 5, уточнение количества допустимых орфографических и пунктуационных ошибок, снятие хронологических рамок выбора стихотворения для сопоставления в задании 10).

Задание 1 не представляло сложности для 82,37 % выпускников. Этот результат ниже, чем был у выпускников предыдущего года, когда с ним справились 86,92 %. Незнание термина, которым в литературоведении обозначается описание внешности, повлекло за собой понижение уровня выполнения задания, с которым в текущем году в группе № 4 справились 98,80 %, № 3 — 93,35 %, № 2 — 75 %, а в группе № 1 этот процент достигает всего 31,82 %.

С заданием 2 на соответствие справились немногим более половины участников — 56,76 %: в группе № 1 — 12,73 %, № 2 — 43,39 %, № 3 — 70,52 %, и даже в группе № 4 справилась не все, а лишь 84,60 % участников). Отметим, что средний процент выполнения задания 2 в сравнении с предыдущим годом вырос почти на 13 % (в 2024 году он составлял 43,89 %).

С выполнением задания 3 (экзаменуемым нужно было вставить в текст небольшой рецензии два литературоведческих термина) справились лучше, чем в прошлом году (81,37 % и 73,25 % соответственно). И если две лучшие группы (№ 3 и № 4) продемонстрировали результат уровня прошлого года (92,05 % и 97,40 %), то две другие повысили уровень на 10 % — теперь он в группе № 1 составляет 35,45 %, № 2 — 73,92 %.

В среднем процент выполнения задания 4.1/4.2 в сравнении с результатом прошлого года снизился на 5–6 % и составляет 91,30 %. Так, умение дать раз-

вёрнутый ответ на проблемный вопрос на основе анализа фрагмента в группе № 1 составляет 59,09 %, в группе № 2 — 87,93 %, в группе № 3 — 97,47 %, в группе № 4 — 99,20 %.

В задании 5, которое в 2025 году было изменено, необходимо было сопоставить фрагмент, приведённый в КИМ, с указанным произведением XIX века в заданном (т.е. сформулированном разработчиками) направлении анализа. Изменение формулировки задания отразилось на результате: в среднем с выполнением справились лучше, чем в прошлом году (было 73,62 %, стало 86,02 %). Повышение произошло во всех группах. Так, умение сопоставлять эпические произведения в заданном направлении анализа в группе № 2 умеют 79,17 % экзаменуемых (в прошлом году 62,51 %), в группе № 3 — 99,78 % (98,77 %), в группе № 4 — 100 % (99,90 %). В группе № 1 в прошлом году с заданием справились 3,61 %, в текущем — 22,73 %.

С заданием 6 (самостоятельный выбор двух терминов) справились лишь 66,33 % выпускников, что хуже, чем в прошлом году, когда этот показатель составлял 79,02 %. Особенно заметна плохая подготовка экзаменуемых группы № 1: в прошлом году показатель выполнения задания в этой группе составлял 32,22 %, в этом году он упал до 8,18 %. Хуже, чем раньше, справились с заданием и выпускники группы № 3 — их показатель выполнения составляет 82,66 % (был 93,43 %). В группе № 4 с заданием справились успешно 93,69 % против 97,99 % в 2024 году.

Статистика выполнения задания 7 отражает следующее: процент выполнения подобного задания в прошлом году составлял 87,27 %, в текущем — 83,11 %. Литературоведческие термины в группе № 1 знают 25,45 % участников, в группе № 2 — 76,15 %, в группе № 3 — 94,51 %, № 4 — 99,40 %.

Задание 8 в 2025 году остаётся одним из самых трудных в тестовой части, но справились экзаменуемые с ним в сравнении с 2024 годом значительно лучше: средний показатель с 56,72 % вырос до 70,19 %. Низкой, как и в предыдущие годы, остаётся подготовка экзаменуемых группы № 1, чей показатель выполнения задания 8 не превышает 22 %. Показатели выполнения задания остальными группами выросли от 7 % до 17 %.

Чтобы ответить на один из выбранных вопросов задания 9.1/9.2 (лирика), необходимо было проанализировать стихотворение. Незначительное снижение качества работы произошло в двух слабых группах (с 64,44 % до 62,73 % у первой, с 94,93 % до 94,47 % у второй). Умение дать развёрнутый ответ на проблемный вопрос на основе анализа стихотворения в группе № 3 демонстрируют 99,78 %, № 4 — 100 % участников. В итоге общий показатель выполнения задания 9 по первому критерию остался на прежнем уровне — 95,34 % (в прошлом году он составлял 95 %).

Поскольку в 2025 году уточнена формулировка задания 10, а также сняты хронологические ограничения при выборе стихотворения для сопоставления, повысилось качество выполнения: экзаменуемые всех групп повысили показатели. Особенно заметна динамика в группах № 1 и № 2 (с 2,78 % до 10,45 % и с 58,61 % до 68,86 % соответственно). Таким образом, средний показатель вы-

полнения задания 10 по первому критерию в этом году составляет 80,14 %, что на 8,55 % выше, чем год назад.

Темы сочинений части 2 КИМ 2025 года распределились неравномерно. Как осуществлялся выбор тем для написания сочинения (11.1–11.5), представлено в диаграмме 2 (см. выше).

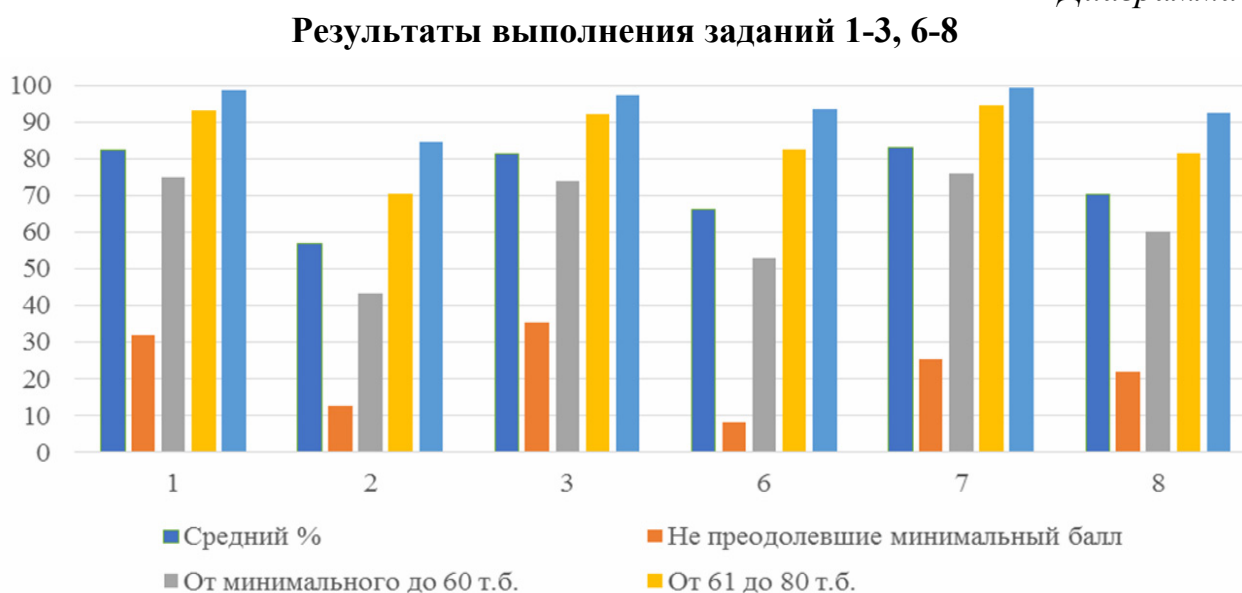
С написанием «большого сочинения» в целом выпускники текущего года справились лучше, чем в 2024 году. Судить об этом можно, исходя из показателей по первому критерию (раскрытие темы) и критериям грамотности (К6 – К8). Так, показатель критерия «Соответствие сочинения теме и её раскрытие» в прошлом году составлял 64,82 %, в этом — 69,86 %. Группа № 1 остаётся на низком уровне, остальные группы повысили (от 2 % до 4 %) уровень выполнения задания. А средние показатели грамотности незначительно, но выросли и составляют 86,15 % по орфографии, 82,55 % по пунктуации, 88,23 % по грамматике.

2.5. Содержательный анализ выполнения заданий КИМ

Результаты выполнения заданий 1-3, 6-8

Задания базового уровня проверяют знания выпускников по теории литературы. Выполнять подобные задания обучающиеся начинают с 5-го класса. Тем не менее, задания вызывают определённые трудности. В 2025 наиболее проблемными оказались три задания базового уровня: 2, 6 и 8. Результаты их выполнения представлены диаграммой 3.

Диаграмма 3



Объективные трудности возникали при выполнении заданий, апеллирующих к знанию ключевых элементов содержания художественного текста. Речь идёт о задании 2, в котором требуется установление связи между детализированными элементами содержания художественного произведения. Средний процент выполнения задания 2 — 56,76 % (в 2024 — 43,89 %). Несмотря на то,

что в 2025 году уровень выполнения этого задания экзаменуемыми групп № 2 — № 4 повысился, оно по-прежнему остаётся проблемным. Средние показатели в группе № 1 ниже, чем в прошлом году, и составили 12,73 % (в 2024 — 14,44 %), в группе № 2 — 43,39 % (32,09 % в 2024), в группе № 3 — 70,52 % (55,54 % в 2024), в группе № 4 — 84,60 % (77,67 % в 2024). В задании 2 целенаправленно проверяется знание содержания всего художественного текста, а не выделенного фрагмента в КИМе, поэтому закономерно, что именно в этом задании мы видим снижение показателей у слабо подготовленных участников. Выполнение задания требует хорошей начитанности и систематической работы с эпическими (лироэпическими, драматическими) произведениями.

Вторым по сложности выполнения оказалось задание 6, где требовалось определить род произведения (лирика) и размер стиха (амфибрахий). Средний процент выполнения этого задания понизился (был 79,02 %, стал 66,33 %). Выпускники не знают базовых понятий, путают род литературы с жанром и направлениями в литературе, не умеют определить размер стиха. Ещё одну сложность составило оформление ответов: экзаменуемые затруднялись верно написать само слово «амфибрахий». Значит, помимо знания собственно теории литературы, требуется отработка навыков орфографии.

Третьим по дифференцирующей способности среди базовых заданий является задание 8, нацеленное на поиск изобразительно-выразительных средств в тексте лирического произведения. Так же, как и в случае задания 2, средний показатель выполнения в сравнении с предыдущим годом повысился и составляет 70,19 % (в 2024 — 56,72 %). Повышение уровня выполнения произошло за счёт трёх групп (2, 3 и 4), так как первая группа показатели выполнения ухудшила: (стало 21,82 %, было 35,56 %). Умение распознавать в поэтическом тексте средства художественной выразительности, а затем и использовать их при анализе лирического произведения лучше всего продемонстрировали экзаменуемые 4 группы, поэтому процент выполнения ими этого задания составил 92,60. Затруднений с выполнением задания 8 во 2 и 3 группах может не быть, если готовиться к экзамену систематически, глубоко изучая теорию литературы.

Итак, при сравнении с результатами выполнения заданий базового уровня предшествующих лет можно констатировать, что снижение показателей произошло в трёх заданиях и составило от 4 % до 13 %, повышение — в также трёх заданиях — от 8 % до 14 %. Таким образом, средний процент выполнения заданий тестовой части в сравнении с предыдущим годом повысился до 73,36 % (в 2024 году этот показатель составлял 71,18 %, в 2023 — 74 %).

Проблемы, на которые необходимо обратить внимание учителю

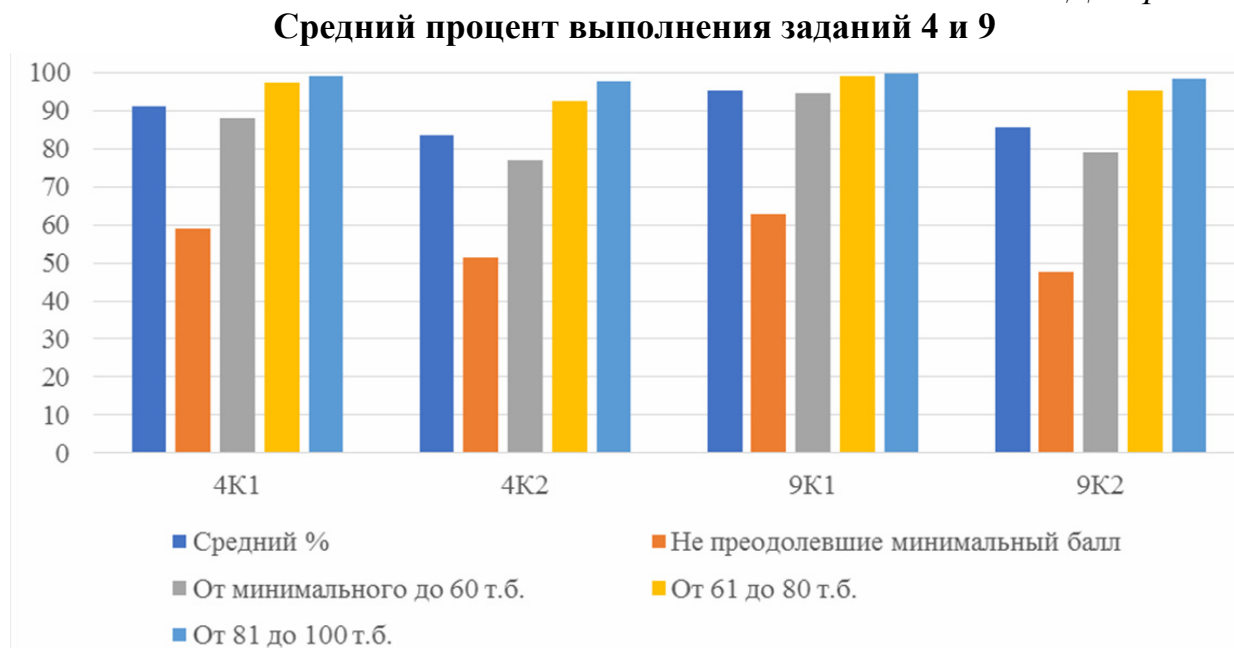
➤ Недостаточное знание текста художественного произведения на уровне сюжета, места действия, системы персонажей, характеров (деталей внешности) действующих лиц.

➤ Неумение определять основные элементы содержания и художественной структуры изученных произведений (тематика и проблематика, герои и события, художественные приёмы, различные виды тропов, основы стихосложения и т.п.).

- Неумение самостоятельно находить в справочниках (учебниках, словарях) толкование понятий.
- Недостаточная сформированность умения в области определения (поиска) художественных средств, использованных автором произведения.
- Несформированность навыков написания литературоведческих терминов.

Результаты выполнения заданий № 4 и № 9 (диаграмма 4)

Диаграмма 4



В этом году, как и предыдущем, был предложен выбор одного из двух заданий по прозе (4.1. или 4.2) и одного из двух заданий по лирике (9.1 или 9.2), в которых альтернативные вопросы были нацелены либо на проверку понимания содержания фрагмента (произведения), либо на анализ его поэтики. Оценить выполнение заданий 4 и 9 следовало по двум критериям:

1) «Понимание предложенного текста и привлечение его для аргументации»;

2) «Логичность, соблюдение речевых и грамматических норм».

В критерии оценивания внесены изменения: по критерию «Логичность, соблюдение речевых и грамматических норм» учитывается сумма ошибок вне зависимости от их вида. Как и прежде, максимально за выполнение каждого из заданий выставлялось 4 балла (по каждому критерию — по 2 балла).

Задания № 4 и № 9 проверяют умение дать развёрнутый ответ ограниченного объёма (5–10 предложений) на проблемный вопрос. Выполнить задание необходимо на основе анализа предложенного фрагмента эпического или драматического произведения (№ 4.1. или 4.2) и стихотворения (№ 9.1 или 9.2).

Первый критерий. Согласно требованиям системы оценивания заданий 4 и 9, для получения максимального балла по первому критерию нужно не только дать прямой ответ на вопрос, свидетельствующий о понимании предложенного текста, но и привлечь текст для аргументации суждений без фактиче-

ских ошибок. Выполнение требования к подобным заданиям в общем по всем четырём группам остаётся, как и раньше, на высоком уровне, хотя процент выполнения задания 4 в сравнении с предыдущим годом понизился (было 96,41 %, стало 91,30 %). Задание 9 по лирике выполнено на том же уровне, что и в прошлом году — с результатом 95,34 %.

В группе № 4 по первому критерию задания 4 получили максимальные 2 балла 98,40 %, по первому критерию задания 9 — 99,40 %. В прошлом году эта группа выпускников справилась с выполнением стопроцентно.

Группа № 3 тоже снизила показатели по первому критерию задания 4: в этом году с ним отлично справились 94,94 % экзаменуемых. Максимальные баллы за выполнение задания 9 имеют 98,41 % участников этой группы. Качество выполнения осталось на том же уровне, что и в прошлом году.

Группа № 2 понизила показатели выполнения задания 4 и выполнила на прежнем уровне задание 9. В 2025 году по первому критерию максимальные баллы получили по прозе 80,82 %, по лирике — 90,45 % экзаменуемых этой группы.

В группе № 1 (не набравших минимальный балл) по сравнению с прошлым годом показатели ухудшились. Двумя баллами оценены по первому критерию задания по прозе у 46,36 % экзаменуемых, по лирике — 52,73 %. Таким образом, лишь часть экзаменуемых, не достигших порога, умеет формулировать тезис-ответ и обращаться к тексту, выполняя четвёртое и девятое задания. Очевидно, что необходимо внимательно изучать критерии оценивания заданий, учиться формулировать прямой ответ на вопрос, не допускать фактических ошибок (тексты по прозе и лирике лежат перед экзаменуемым — следовательно, можно привлекать текст для аргументации, верно списывая цитату и правильно называя автора текста или героев).

Задание 4 в обоих вариантах в этом году было связано не только с характеристикой качеств героя произведения («Какие качества проявляет [герой] в диалоге с [...]?»), «Что является главным, определяющим в натуре и поведении [героя]?»), «Чем мотивировано отношение окружающих к [герою]?»), «Какие противоречия вскрывает автор в личности [героя] в данном фрагменте?»), «Что в поведении и мыслях [героя] свидетельствует о его душевном кризисе?»), но и с мотивировкой его поступков, с авторским замыслом. Формулировки в таких вариантах начинались с вопроса «Почему?» или «Как?»: «Почему рассказ [одного героя] мучителен для [другого героя]?»; «Как в приведённом фрагменте передано авторское отношение к [...]?»; «Как внутреннее состояние героя соотносится с [...]?»; «Как речь [героя] связана с репликой [...]?»; «Почему приведённый эпизод [произведения] производит одновременно трагичное и светлое впечатление?»; «Как в приведённом фрагменте отражён [...]?».

От экзаменуемого требовалось продемонстрировать понимание логики развития сюжета, характера героя, выйти на авторскую позицию и выдвинуть необходимый тезис, дать его обоснование, опираясь на анализ текста приведённого фрагмента и избегая при этом фактических ошибок.

В открытом варианте был предложен фрагмент романа Ф.М. Достоевского «Преступление и наказание» со слов: «Идти ему было немного...» до слов

«...и в её глазах мелькнула вдруг опять прежняя недоверчивость». В задании спрашивалось:

«4.1. Почему, обдумывая свои планы, Раскольников использует слова-заменители («проба», «предприятие» и т.п.)?»

«4.2. Почему для воплощения своей «безобразной мечты» Раскольников выбрал старуху-процентщицу?»

Первый вопрос нацеливал экзаменуемых на выявление особенностей внутреннего состояния героя в предложенном эпизоде. Здесь следовало, во-первых, обратить внимание на то, что чувствует Раскольников, отметить детали его поведения («... волнение его возрастало...»; «...нервною дрожью»; «неприметно проскользнул», «вздрыгнул»; «ослабели нервы»), а во-вторых, прокомментировать, как связано внутреннее состояние героя с тем, что им задумано («...привык считать предприятием, хотя всё ещё сам себе не верил»; «...даже шёл теперь делать пробу»; «...если б и действительно как-нибудь случилось до самого дела дойти?...»). Выявление этих особенностей позволило пишущим сформулировать ответ, в котором говорилось, что Раскольников страшится задуманного и преступником себя не считает. Однако не все правильно прочитали и интерпретировали текст Достоевского, поэтому допускали фактические ошибки, что привело к снижению балла по первому критерию: «...старуха мешала ему жить» (4.1); «Смерть старушки не является целью юноши» (4.1); «...старуха, обманывая людей, наживалась на них, была жадной и лживой» (4.1); «Фёдор Сергеевич Достоевский...» (4.1). Таким образом, фактические искажения, граничащие с искажением авторской позиции, по-прежнему остаются проблемной зоной.

Ответ на вопрос 4.1 дать оказалось непросто. Экзаменуемые не сумели включить в свой тезис нужные слова: страх, признание, преступление, — которые позволили бы им точно сформулировать ответ в заданном направлении анализа.

Второй вопрос требовал понимания того, что собою представляет старуха-процентщица. Умение работать с текстом, находить в нём нужные эпизоды и детали, в том числе детали портрета, позволили экзаменуемым сформулировать ответ, и в тексте они нашли подтверждение своему тезису: «Раскольников считал, что «крошечная, сухая старушонка» не сделала ничего полезного, поэтому её смерть не принесёт вреда» (4.2); «Раскольников не случайно выбирает старуху-процентщицу, он видит в ней олицетворение зла» (4.2); «Раскольников выбрал старуху-процентщицу, так как она не может дать отпор» (4.2); «...он испытывает к ней неприязнь» (4.2).

Основная часть экзаменуемых выбрала вопрос 4.2. Очевидно, это обусловлено тем, что объяснить, каковы причины выбора главным героем романа старухи-процентщицы, легче, чем выявить связь между внутренним состоянием героя и его «безобразной мечтой». Многие экзаменуемые выходили за рамки предложенного эпизода, демонстрируя знание текста и понимание авторского замысла: «Теория Раскольникова о «тварях дрожащих» и «право имеющих» отчасти основана на теории наполеонизма, т.е. избранности людей» (4.1);

«Юноша по натуре добрый и милосердный человек: он пытается помочь пьяной девушке, жертвует последние деньги Семёну Мармеладову. Но окружающая обстановка, бедность склоняют его к идее об убийстве» (4.1); «Раскольников думает, что Алёна Ивановна — плохой человек, без которого мир станет лучше. Он убеждается в этом, услышав разговор студента и офицера, обсуждавших старуху и нелюбовь многих к ней» (4.2).

Анализ экзаменационных работ позволяет говорить о понимании большинством выпускников задачи, которую следовало выполнить. Однако в нескольких работах экзаменуемых группы № 1 находим ответы, свидетельствующие о непонимании сути вопроса: *«Я думаю, что Раскольников использовал слова-заменители «проба», «предприятие» для того, чтобы не быть пустым местом для общества. Он хочет показать себя грамотным, статным и вырваться в люди» (4.1); «Продумывая свои планы, Родион Раскольников редко говорит о них прямо. Чаще он использует слова-заменители. Я думаю, что так происходит из-за того, что он настолько привык к данной последовательности действий, что это стало для него в какой-то степени работой» (4.1).* Такие ответы содержательно не соотнесены с поставленной задачей и, к сожалению, оценены нулём баллов.

Экзаменуемые первой и второй групп зачастую выбирали такие способы привлечения текста для аргументации, которые не позволяли оценить ответ максимальными баллами по первому критерию. В первой группе таких работ 25,45 %, во второй — 14,22 %. Так, к примеру, в ответе использован пересказ: *«В произведении Достоевского «Преступление и наказание» главным героем является Раскольников. Раскольников хотел доказать свою теорию, что люди делятся на «тварей дрожащих» и «право имеющих». Для доказательства он решил убить старуху» (4.1).*

Встречаются работы, содержащие рассуждение «около текста»: *«Для воплощения своей «безобразной мечты» Родион Раскольников выбирает старуху-процентщицу, потому что убеждён, что убийство никчемного человека принесёт больше пользы, чем его существование» (4.2).*

Редкими были работы, где было привлечение текста на уровне общих рассуждений: *«В окружении Раскольникова плохих людей, от которых нужно мир избавить, не нашлось никого лучше, чем старуха -процентщица» (4.2).* Желание продемонстрировать «знание» всего текста тоже привело к снижению балла по первому критерию. Нужно отметить, что чаще встречались «пустые» работы, т.е. не содержащие ответа вовсе, чем те, где текст не привлекался. Большинство экзаменуемых, даже со слабой подготовкой, умеют привлекать текст произведения и строить суждение о нём. Снижение показателей по первому критерию задания 4, вероятнее всего, произошло потому, что часть выпускников отказалась писать развёрнутый ответ по фрагменту.

В основном участники не только дают прямой ответ на вопрос, но и привлекают текст на уровне анализа: *«Раскольников использует слова-заменители из-за того, что он, думая о преступлении, не уверен в своих действиях и волнуется, что подтверждается словами «нервная дрожь» и «вздрагнул»...» (4.1); «Может*

быть несколько причин, почему Раскольников выбрал именно её. Старуха не вызвала симпатии в связи с родом своей деятельности. Если её не станет, никто не будет печалиться» (4.2); «Родион Раскольников не верит, что способен на убийство: «...что же было бы, если б ... случилось до самого дела дойти?» Мысли об убийстве вызывают в нём чувство искреннего страха» (4.1).

Более развёрнутые формулировки давали экзаменуемые группы № 2: «Раскольников был убеждён, что убийство старухи не только подтвердит его идею о право имеющих, но и будет являться благом для общества» (4.2); «Раскольников выбрал старуху-процентщицу для воплощения своей «безобразной мечты», потому что относил её к «обыкновенным» людям, чью кровь можно пролить ради благой цели. Он убеждён, что сам является «необыкновенным» человеком, способным сказать «новое слово» и совершить «благое» дело» (4.2); «Он [Раскольников] волнуется и переживает, поэтому использует слова-заменители. Герой хочет убедить себя в том, что всё делает правильно» (4.1).

Обращает на себя внимание определённая тенденция в работах последних лет. Если первая группа даёт единственный тезис-ответ, который дублируется несколько раз на протяжении небольшого сочинения, то экзаменуемые из других групп способны к более тонким наблюдениям над текстом. Они выдвигают несколько тезисов, используя различные перечислительные модели: «Во-первых, герой осознаёт безнравственность своего поступка... Во-вторых, Раскольников создаёт свою теорию о сильной личности и планирует совершить задуманное не ради собственной выгоды...» (4.1); «Раскольников выбрал старуху-процентщицу для воплощения своей «безобразной мечты», потому что жил недалеко от её дома. <...> Также она была старенькая и слабая. <...> А ещё в день прихода Раскольникова <...> из этого дома выезжал немец» (4.2); «...выбрал старуху-процентщицу, потому что она относилась ко второму [недостойному] «сословию». <...> Также он выбрал именно её, потому что уже изучил местность» (4.2).

В задании по фрагменту романа «Преступление и наказание» экзаменуемые разных групп старались сформулировать не один тезис, а более, демонстрируя способность уловить многомерность смысла: «Раскольников убеждён, что такие ненужные люди относятся к «обыкновенным», а их смерть только облегчит существование людей. <...> Даже портрет героини не создаёт положительного впечатления у читателей, он даёт понять, что старуха-процентщица не является человеком, который «право имеет», а значит, Раскольников может выбрать её для воплощения своей «безобразной мечты»...»; (4.2); «Во-первых, герой до конца не может поверить в реальность своего замысла и в то, что он действительно собирается воплотить его. <...> Во-вторых, героя пугает мысль о «предприятии»...» (4.1); «Во-первых, Алёна Ивановна была человеком расчётливым и скупым. <...> Во-вторых, женщина всячески унижала свою сестру Лизавету, у неё нет чувства милосердия по отношению к людям...» (4.2).

Безусловно, наиболее подготовленные выпускники продемонстрировали умение не только осмыслить внутреннее состояние и поведение героев, но и выйти на понимание авторского замысла: «Достоевский пишет, что «молодой чело-

век был очень доволен, не встретив ни которого из них» [дворников], обращая внимание на опасения Раскольникова, который испытывает страх...» (4.1); «Автор даёт описание внутреннего состояния героя, чтобы показать его сомнения в том, отнимать ли человеческую жизнь...» (4.2); «Автор изображает героя, которому даже себе самому страшно признаться, на какое страшное деяние он решился...» (4.1); «Им [Раскольниковым] движет гордость, одержимость идеей, но его человеческая душа сопротивляется ужасному греху. <...> Физическое состояние отражает внутренний конфликт героя» (4.1).

Выпускники продемонстрировали навыки самостоятельного литературоведческого анализа, основанного на наблюдениях над художественной тканью прозаического произведения. Они выявляли и комментировали следующие моменты.

– Авторские стилистические приёмы: «Используя слово «проба», Достоевский подчёркивает не только подготовленность героя, но и его внутреннюю нерешительность...» (4.1).

– Тропы: «О страхе героя говорит метафора «с замирание сердца»...» (4.1); «...Литота в описании героини («крошечная, сухая старушонка», «глазки», «маленький острый нос») говорит о её незначительности в глазах Раскольникова...» (4.2).

– Композиционные элементы: «Изображая портрет старухи, Достоевский показывает не только её непривлекательность, но и то, что она вызывает неприязнь...» (4.2); «...детали портрета Алёны Ивановны помогают понять причины неприязненного отношения Раскольникова к ней...» (4.2); «Портрет старухи — описание неприятного человека «с острыми и злыми глазками», у которой волосы «были жирно смазаны маслом»...» (4.2).

– Психологические детали: «Страх Раскольникова автор раскрывает через психологизм: «с замиранием сердца и нервной дрожью»...» (4.1); «Через психологизм Ф.М. Достоевский объясняет, почему, обдумывая свои планы, Родион Раскольников использовал слова-заменители...» (4.1); «Беспокойство и страх в момент испытания героем решимости Достоевский изображает через внутренний монолог героя... Натура Родиона Романовича противится тому, что он собирается совершить» (4.1).

Варианты задания № 9 предлагали для осмысления незнакомые основной массе выпускников лирические произведения, не изучавшиеся в школе, не значащиеся в кодификаторе (как и в предшествующие годы). Таким образом, все выпускники, выполняющие эту часть работы, были поставлены в равные исследовательские условия. За 30-40 минут нужно было и осмыслить содержание впервые прочитанного стихотворения, и проанализировать его в свете заданного вопроса, и написать аргументированный ответ.

Вопросы по стихотворению А.Д. Дементьева «Какая спокойная осень...» звучали так: «9.1 Каким настроением проникнуто стихотворение А.Д. Дементьева?»; «9.2 Что даёт основание отнести стихотворение А.Д. Дементьева к философской поэзии?».

Количество выпускников, выбравших задания 9.1 и 9.2, соотносятся примерно пять к одному, что говорит об умении не только осмыслить содержание

вопросов, но и понять, какой из них наиболее приемлем для составления собственного развёрнутого ответа в заданном направлении. Очевидно, что формулировка по определению настроения стихотворения выпускникам ближе, чем объяснение причин, по которым произведение могло бы быть отнесено к философской лирике.

Почти всем приступившим к заданию удалось сформулировать чёткий прямой ответ на заданный вопрос в виде законченного суждения, что подтверждается высокими показателями по первому критерию — 95,34 %, соответствующими уровню прошлого года. Так, выпускники, отвечая на вопрос 9.1, писали, что стихотворение проникнуто *«мажорным настроением»*, *«восторгом и умиротворённостью»*, *«спокойствием и беззаботностью»*, *«светлой печалью»*, наполнено *«добротой и теплом»*, лирический герой *«испытывает душевный подъём»*.

Говоря о принадлежности стихотворения к философской поэзии (вопрос 9.2), выпускники формулировали собственный тезис: стихотворение можно отнести к философской поэзии, потому что *«поэт не только описывает смену времён года, но и размышляет о жизненном пути человека»*, *«лирический герой видит в осени не только красивое время года, но и своё личное счастье»*, *«в стихотворении присутствуют черты элегии (светлая грусть), размышления о жизни и смерти»*, *«лирический герой чувствует гармонию с природой»*. Вопрос 9.2 в основном выбирали выпускники сильных групп, хотя ответы на этот вопрос имеют и в отдельных работах выпускников, не набравших минимальный балл.

Стоит отдельно отметить, что в нескольких работах экзаменуемых из группы № 1 группы ответ на вопрос задания 9 является единственным, к выполнению остальных заданий эти выпускники не приступали. Необходимо отметить, что задания 4 и 9 направлены на работу с текстом художественного произведения — при этом результативность работы слабо подготовленных выпускников с поэтическим текстом в нынешнем году оказалась выше. Однако не стоит трактовать этот факт как свидетельство более прочно сформированных навыков по работе с поэтическим текстом по сравнению с прозаическим. Написание ответа на вопрос по определению настроения лирического произведения, в том числе с привлечением текста, оказалось доступным (реализуемым, понятным и т.д.) для выпускников с невысоким уровнем подготовки, а отказ отвечать на вопрос № 4, очевидно, связан с незнанием (непониманием) текста Ф.М. Достоевского.

Отрадно, что многие экзаменуемые, в том числе первой группы, рассматривая стихотворение, не ограничиваются пересказом или общими суждениями о тексте, как раньше, а формулируют тезис, привлекают текст и строят суждение о нём. При этом такие умения не исключают фактических ошибок в трактовке стихотворения и в использовании терминов. *«Лирический герой хочет освободиться от оков города»*. (9.1); *«Стихотворение проникнуто тоской от отсутствия перемен в жизни»* (9.1); *«Чувство спокойствия даёт риторическое обращение с предложением бросить суету и городские дела»* (9.1).

Значит, необходимо ещё раз напомнить о том, что следует со всей серьёзностью отнестись к обучению анализу лирики с использованием понятийно-терминологического аппарата.

Ответы выпускников из групп 3 и 4, напротив, отличались разнообразием интерпретаций и творческим подходом: «Осень символизирует горение, а вместе с тем и очищение: «И может быть, в пламени этом/Очистимся мы до конца...» (9.1); «Сопоставление эмоционального состояния лирического героя с образами природы тоже даёт основание отнести стихотворение к философской поэзии» (9.2); «...размышления о спокойном принятии неизбежно уходящего и готовности перехода к новому дают основание отнести стихотворение к философской поэзии» (9.2); «Улетающие птицы и опадающие листья для лирического героя — это не предлог для грусти, а призыв отправиться за ними, чтобы вернуться в город, который «покажется новым»...» (9.1).

Экзаменуемый имеет право на подобные суждения (лирика — самый «субъективный» род литературы), если он может подтвердить своё видение наблюдением над текстом произведения.

Отметим, что в последние годы многие хорошо подготовленные выпускники умело работают с лексикой, словесными рядами, грамотно терминологически квалифицируют тропы и определяют их функцию, определяют роль приёмов, использованных автором:

«Автор использует **психологический параллелизм**, показывая созвучие состояний природы и человека: «спокойная» осень отзывается в лирическом герое душевной лёгкостью» (9.1); «...автор использует **антитезу**, противопоставляя «далёкие костры» и близкий закат» (9.2); «Лирический герой испытывает эмоциональный подъём, о чём свидетельствует **лексический повтор** «Давай всё на время...» <...> Восхищение и радость также передают **эпитеты**: «щедрое» лето, «ликующим» светом, «золотой» листвой» (9.1); «Автор показывает, что природа способна вдохновлять человека, пробуждать в нём сильные чувства: «Прозрачным ликующим светом / Наполнятся наши сердца...» Эта **метафора** делает звучание ещё более радостным» (9.1); «**Многообразие** в конце первого стиха «Какая спокойная осень...» говорит об умиротворении лирического героя» (9.1).

Второй критерий. По критерию «Логичность, соблюдение речевых и грамматических норм» процент удовлетворительных оценок по сравнению с прошлым годом понизился — 83,72 % по прозе и 85,62 % по лирике против 89,46 % и 87,59 % по этим же позициям в 2024 году. Ухудшились результаты в двух первых группах: в задании 4 в слабой группе показатель понизился с 61,67 % до 51,36 %, в задании 9 по второму критерию с 55,28 % до 47,73 %. В группе со средним уровнем подготовки результат по второму критерию при работе с прозаическим отрывком снизился до 76,90 % (был 85,40 %), с лирикой — до 79,17 % (был 84,37 %). Очевидно, недостаточно отработано умение по устранению речевых ошибок, определению типа грамматических ошибок в рамках подготовки к ЕГЭ по русскому языку. Стоит также обратить внимание и на отработку умения логически и последовательно излагать мысли, что способствует успешному выполнению заданий.

Итак, максимальные баллы по второму критерию задания 4 в первой группе получили 31,82 % выпускников, во второй — 58,91 %, в третьей — 84,83 %, в четвёртой — 95,60 %. По второму критерию задания 9 максимальный балл выставлен

в группе не преодолевших порога 23,64 % участников, в группе набравших от минимального до 60 баллов — 59,99 %, в группе получивших от 61 до 80 баллов — 90,75 %, в группе с результатами от 81 до 100 баллов — 97 %.

Проблемы, на которые необходимо обратить внимание учителю

➤ Незнание критериев оценивания выполнения заданий 4.1/4.2, 9.1/9.2, требующих написания развёрнутого ответа в объёме 5-10 предложений.

➤ Недостаточно хорошее знание терминологии, неумение включать литературоведческие понятия в сочинения малого объёма.

➤ Недостаточно развитые навыки смыслового чтения при работе с прозаическими фрагментами и произведениями лирики, а также при чтении текста заданий 4 и 9.

➤ Недостаточное развитие речи и речевых навыков, позволяющих выбрать точное слово для характеристики персонажа или его действий.

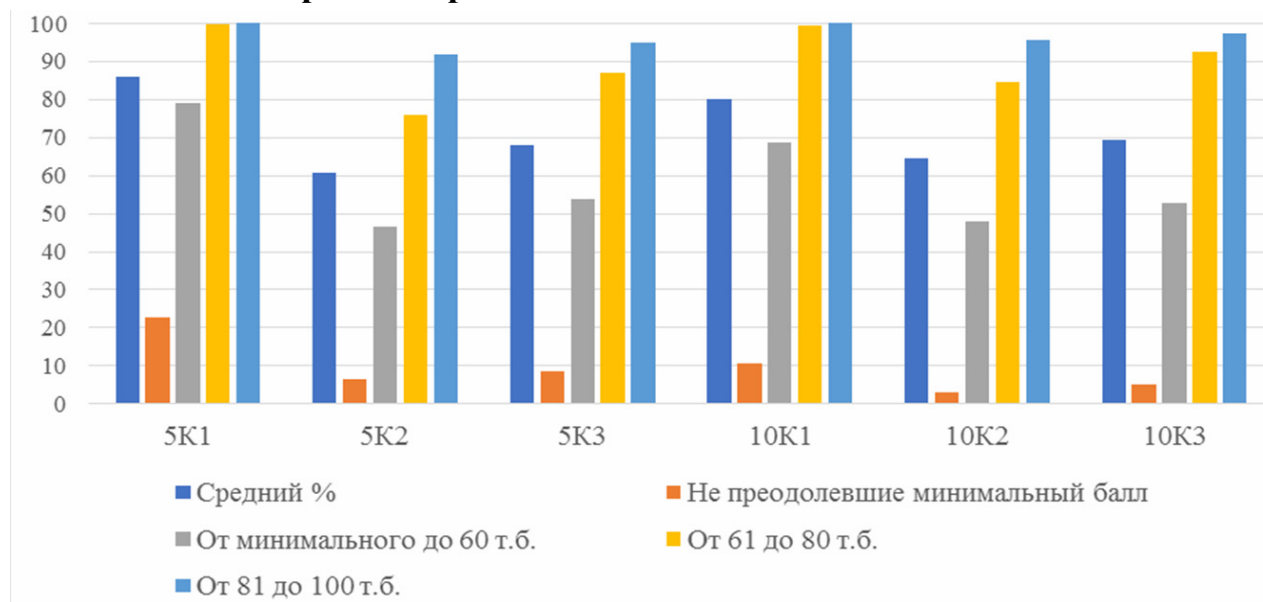
➤ Неумение разграничивать понятия «настроение», «эмоции», «чувства», приводящее к неточному выражению мысли.

➤ Незнание программного произведения во всём его объёме, одностороннее осмысление характера или поступков персонажа только в рамках фрагмента, что приводит к неточному формулированию тезиса, к искажению авторской позиции.

Результаты выполнения заданий 5 и 10 (диаграмма 5)

Диаграмма 5

Средний процент выполнения заданий 5 и 10



В этом году, как и в предыдущем, оценивать выполнение заданий 5 и 10, требующих написания связного развёрнутого ответа в объёме 5–10 предложений, следовало по трём критериям:

- 1) «Сопоставление двух произведений»;
- 2) «Привлечение текстов произведений при сопоставлении для аргументации»;
- 3) «Логичность, соблюдение речевых и грамматических норм».

Однако подходы к оцениванию изменены. Как и прежде, по первому критерию выставлялись баллы, исходя из того, формально или убедительно сопоставлены произведения. По второму — насколько обоснованно привлечены тексты — на уровне анализа или общих рассуждений (теперь неважно, исходный ли текст или выбранный экзаменуемым — так было в 2024 году). По третьему критерию, как и в случае оценивания заданий 4 и 9, изменен подход к подсчету ошибок: теперь при оценивании учитывается сумма ошибок (логических, речевых и грамматических) вне зависимости от их вида. Максимально за выполнение каждого из заданий (5, 10) выставляется 8 баллов (по критериям № 1, 3 — по 2 балла, по критерию № 2 — четыре балла). О конкретных изменениях, которые произошли в формулировке или условиях выполнения сопоставительных заданий, будет сказано ниже.

Первый критерий. В этом году выпускники лучше справились с сопоставительным заданием 5, средний процент выполнения которого составил 86,02 % (в прошлом году — 73,62 %). Лучше выполнено и сопоставительное задание 10 — 80,14 % против 71,59 % в 2024 году.

Повышение результатов в основном связано с изменением формулировок заданий, в том числе с тем, что сняты хронологические ограничения, которые в прошлом году были обязательными во всех вариантах: или в 5-м, или в 10-м задании надо было выбрать для сопоставления произведение первой половины XIX века. Изменения в формулировках заданий сопоставительного характера, касающиеся отсутствия хронологических рамок, способствовали более качественному выполнению работы. К сожалению, эти изменения не для всех групп участников оказались полезными.

Как и год назад, многие выпускники первой группы совсем не приступили к выполнению задания 5. В группе экзаменуемых с недостаточным уровнем подготовки только у 22,73 % ответы не оценены нулем баллов. Несмотря на то, что этот показатель в первой группе выше прошлогоднего, когда он составлял 3,61 %, написание сопоставительного сочинения по прозаическому фрагменту остаётся проблемной зоной для этой группы выпускников. Написание сопоставительного сочинения по лирике получилось у слабо подготовленных экзаменуемых лучше, чем в прошлом году, но процент выполнения при этом очень низок — всего 10,45 %. Остальные к выполнению задания либо не приступали, либо называли произведение, к лирике отношения не имеющее (задание 10) или проводили сопоставление не в заданном направлении анализа (задание 5). Экзаменуемым этой группы недостаёт знаний содержания произведений в полном объёме, которые нужно держать в памяти, чтобы сопоставлять произведение с исходным текстом, а также навыков речемыслительной деятельности, чтобы выстроить развёрнутый ответ.

В группе выпускников со средним уровнем подготовки, набравших от 32 до 60 баллов, процент выполнения задания 5 в этом году несколько увеличился и теперь составляет 79,17 % (было 62,51 %). То же произошло и с заданием 10: показатель увеличился на 10 % и составляет 68,86 %.

Что касается групп с хорошим и отличным уровнем подготовки, они с сопоставлением хорошо справляются уже несколько лет подряд. Нынешний экза-

мен показал, что не сумели выполнить задания 5 и 10 в третьей группе менее одного процента выпускников, а четвертая группа справилась с обоими заданиями на 100 %.

Как и прежде, выпускникам предлагалось сравнить два произведения между собой. Причём анализ одного из них они выполняли в предыдущем задании (4 и 9), что позволяло сэкономить время разбора и чувствовать себя увереннее.

В целом же проверка показала, что у написавших сочинения по заданиям 5 и 10 умение сравнивать произведения и их фрагменты в общем сформировано. Пишущие понимают, что эти задания имеют сопоставительный характер, и правильно строят модель ответа. Выпускники с хорошим и отличным уровнем подготовки зачастую выполняют не последовательное, а параллельное сопоставление, т.е. демонстрируют навыки сопоставительного анализа высокого уровня.

Задание 5. Задание в КИМе 2025 года изменено: сняты хронологические рамки, но направление анализа задано в формулировке задания. В открытом варианте сопоставительное задание по роману Ф.М. Достоевского «Преступление и наказание» звучало так: *«Опираясь на приведённый фрагмент произведения (и/или другие эпизоды), сопоставьте образ Раскольников с образом Печорина из романа М.Ю. Лермонтова «Герой нашего времени». В чём сходство этих героев?»*. Изменение формулировки задания отразилось на его результате.

Большинство экзаменуемых, сопоставляя Раскольника и Печорина, находили, что герои схожи *«способностью на ужасные поступки ради своих целей», «своим взглядом на мир», они «могут решать судьбы других людей», «не совсем безнадежны в нравственном плане», оба «эгоистичны, считают себя лучше других», «испытывают страдания из-за совершённых ими действий», «склонны к размышлениям и рефлексии», обоим «свойственны внутренние противоречия», у каждого из них «есть своя теория», «из-за них пострадали люди».*

Как видно из формулировок тезисов, сопоставление героев было в целом убедительным, и по первому критерию сочинения выставлялся высший балл. В отдельных работах, которые встречаются всё реже, наблюдалось формальное сопоставление, только повторяющее формулировку задания. Такие сопоставления вели к потере одного балла по первому критерию. Они свидетельствуют о предметной незрелости будущих гуманитариев: о низком уровне читательского опыта, неосведомлённости, об отсутствии интереса к социально-историческим реалиям, неумении ориентироваться в сюжете и событиях художественного произведения. Надо сказать, что работ с недостатками подобного рода в первой группе 5,45 %, в второй — 1,58 %, а в третьей всего 0,14 %. В группе отлично подготовленных участников все получили по первому критерию максимальные 2 балла.

Обнуление по первому критерию происходило, когда в качестве сопоставления экзаменуемые неверно формулировали тезис, к примеру, *«герои схожи идеей «лишний» человек», или «герои не имеют моральных устоев», или «оба готовы пойти на всё ради власти»*. Ноль по первому критерию получили и те, кто не провёл сопоставление в заданном направлении анализа: *«Два разных произведения, автора и персонажа. Но так ли сильно они отличаются?»*

<...> ...сходство, безусловно, есть, но отличий между этими двумя героями гораздо больше». Учителям, которые занимаются подготовкой выпускников к ЕГЭ по литературе, стоит развивать в подопечных навыки функционального чтения, и тогда в работах будут ответы на те вопросы, которые были сформулированы.

Задание 10. Для сочинений по лирике в текущем учебном году был задан образно-тематический аспект сопоставления: *«Назовите стихотворение отечественного или зарубежного поэта (с указанием автора), в котором **раскрывается образ осени**. Выявите сходство или различие выбранного Вами произведения со стихотворением А.Д. Дементьева»*. Как мы видим, в 2025 году уточнена формулировка этого задания, а также сняты хронологические ограничения при выборе стихотворения для сопоставления. Безусловно, это отразилось на качестве выполнения работы: экзаменуемые всех групп повысили показатели.

Экзаменуемые «сильной» группы смогли убедительно сопоставить со стихотворением «Какая спокойная осень...» такие тексты, как «Есть в осени первоначальной...» Ф.И. Тютчева, «Заплаканная осень, как вдова...» А.А. Ахматовой, «Осень» А.С. Пушкина, «Отговорила роща золотая...», «Не жалею, не зову, не плачу...» С.А. Есенина, «Октябрь — месяц грусти и простуд...» И.А. Бродского, «Осеннее утро» Н.А. Заболоцкого, «Осень» Б.Л. Пастернака.

В качестве основания для сопоставления экзаменуемыми были предложены разные аспекты: настроение, которое испытывает лирический герой осенью, отношение лирических героев к этому времени года, внутреннее состояние, характерное для [человека] в эту пору.

Раскрывая содержание стихотворений, выпускники так или иначе говорили об отношении поэтов (лирических героев) к осени. Во многих работах тезис звучал так: *«Обращаясь к теме осени, оба автора (оба лирических героя) выражают своё (трепетное) отношение к ней»; «В обоих стихотворениях поэты осознают, что осень — прекрасная пора»; «Лирический герой (выбранного автора), как и лирический герой (А. Дементьева), восхищён осенним пейзажем»*.

Снижение баллов по первому критерию получали работы, где, последовательно пересказав или просто упомянув содержание отдельных строф, пишущий приходил к заключению, в котором приведены названия обоих произведений и повторена формулировка задания: *«В обоих произведениях говорится об осени, но авторы по-разному пишут о ней»*. Как формальное оценивалось сопоставление, содержащее только слова-маркеры: «таким же», «так же», «подобным образом», «как и...», но своё сопоставительное рассуждение при этом отсутствовало. Однако таких формальных работ было мало.

Даже у выпускников с недостаточным и средним уровнями подготовки при ответах на вопрос эксперты находили различные основания для сопоставления: *«Оба поэта (А.Д. Дементьев и А.С. Пушкин) **раскрывают осень как прекрасное время года**»; «Образ осени и у С.А. Есенина, и у А.Д. Дементьева **раскрывается через мотив прощания**»; «...описание времени у авторов*

(А. Ахматовой и А. Дементьева) **представлено по-разному**»; «В стихотворении А. Дементьева лирический герой **восхищается осенью**, а в стихотворении А. Ахматовой «Заплаканная осень, как вдова...» лирическая героиня **испытывает сочувствие к этому времени года**».

Проблема, с которой столкнулись проверяющие открытого варианта, была в следующем: часть экзаменуемых не сумела правильно подобрать стихотворение в заданном направлении анализа. В таких работах привлекались произведения «Деревня» А.С. Пушкина, «Родина» и «Бородино» М.Ю. Лермонтова, «Первый снег» Н.М. Рубцова и другие.

Экзаменуемые с хорошим и отличным уровнем подготовки проявили умение выбирать глубокие, порой неожиданные основания для сопоставления: «В обоих произведениях (А.Д. Дементьева «Какая спокойная осень...» и Ф.И. Тютчева «Есть в осени первоначальной...») **есть философский мотив**»; «В обоих произведениях (Б. Пастернака «Осень» и А. Дементьева «Какая спокойная осень...») **образ осени используется, чтобы передать состояние души лирических героев**»; «В обоих произведениях А.Д. Дементьева «Какая спокойная осень...» и Ф.И. Тютчева «Есть в осени первоначальной...») **содержатся рассуждения о сущности жизни и скоротечности бытия**»; «В обоих произведениях (К. Бальмонта «Поспевает брусника...» и А. Дементьева «Какая спокойная осень...») **показан параллелизм состояния природы и человека, а цвет, использованный авторами, отражает восхищение лирических героев, любующихся миром вокруг**»; «Для раскрытия образа осени А.С. Пушкин и А.Д. Дементьев **используют оттенки красного и золотого...**».

Экзаменуемых, не приступивших к выполнению задания № 10 открытого варианта, гораздо меньше, чем не приступивших к выполнению сопоставительного задания 5. Объяснить этот факт можно несколькими причинами:

1) на уроках литературы учителя внимательнее стали относиться к анализу лирических произведений, в том числе к определению роли изобразительно-выразительных средств;

2) текст стихотворения меньше по объёму (и в каком-то смысле легче поддаётся анализу), а фрагменты прозаических произведений не все выпускники могут «осилить», тем более, провести сопоставление в уже заданном направлении с произведением (героем, сценой, эпизодом), которые плохо отложились в памяти;

3) по условию выполнения задания 10 открытого варианта экзаменуемые могли сопоставлять предложенный текст с любым СТИХОТВОРЕНИЕМ отечественного или зарубежного поэта — значит, достаточно было вспомнить хотя бы одно стихотворение об осени (в школьной программе таких стихотворений немало).

Второй критерий сопоставительных заданий, «Привлечение текстов произведений при сопоставлении для аргументации», как и в предыдущие годы, остаётся самым проблемным для экзаменуемых. Средние показатели по второму критерию в сравнении с показателями предыдущего года повысились: в 2024 году он составлял 55,73 % по прозе и 56,08 % по лирике. В этом году —

60,87 % и 64,44 % соответственно. Следует отметить, что подъём наблюдается в обоих сопоставительных сочинениях во всех группах участников. Очевидно, что экзаменуемые теперь лучше осознают, что тексты обоих произведений следует привлекать (не обязательно цитировать!), понимают, что означает «привлекать текст на уровне анализа». Показатели привлечения произведения при сопоставлении для аргументации по прозе и лирике следующие: Первая группа 6,36 % и 2,95 %, вторая — 46,59 % и 47,97 %, третья — 75,87 % и 84,75 %, четвертая — 91,85 % и 95,70 %. Приходим к выводу, что те, кто опирается на тексты и получает ненулевые, но низкие оценки по второму критерию, в большинстве своём не помнят нужных деталей и формулируют общие суждения о произведениях или дают пересказ вместо анализа, то есть получают вместо 3–4-х баллов 1 или 2. Таких работ по-прежнему много.

Часто к снижению по второму критерию приводят фактические ошибки, связанные с неверным названием произведения: А.С. Пушкин «Осенний пейзаж»; неверным названием автора произведения: «Жди меня, и я вернусь» Н.М. Карамзина; именем героя: «старуха-процентщица Варвара Ивановна»; искажением цитат: «В серебро и золото одетые леса...»; искажением фактов: «Печорин направлен в каторгу»; «Раскольников разочаровался в себе»; «живя в камере, Раскольников сходит с ума»; «Печорин считает, людям ... следует покориться судьбе».

Читаем фрагмент такой работы: «Я считаю, что у Родиона Раскольникова и Ильи Печорина есть общие черты — бесцеремонно вмешиваться в ход событий и вершить судьбы других людей. <...> Например, Родион жестоко убивает старуху-процентщицу. <...> А Печорин вступает в конфликт с Грушницким».

Незнание экзаменуемым произведений в полном объёме, искажение имени одного из героев стало поводом для вынесения фактических ошибок. Значит, перед экзаменом по литературе необходимо повторять (перечитывать) произведения художественной литературы, изученные в 8–10 классах.

Но и при отсутствии фактических ошибок 4 балла за анализ двух сравниваемых произведений — нечастое явление. В группе экзаменуемых с отличной подготовкой за задание 5 по второму критерию максимальный балл выставлен лишь 69,60 % участников, в группе с хорошим уровнем подготовки — 22,83 %, в группе со средним уровнем подготовки — 5,03 %. Среди недостаточно подготовленных выпускников никто четыре балла по второму критерию не получил.

Вот фрагмент хорошей работы, где сформулирован, развёрнут и обоснован верный тезис, но, при всех её достоинствах, по второму критерию четырьмя баллами сочинение не оценено: «Оба героя задумываются о своих поступках. Главный герой «Преступления и наказания после совершения преступления признаётся Соне Мармеладовой: «Разве я старушонку убил? Я себя убил, а не старушонку!» Раскольников понимает, что его теория о «тварях дрожащих» и «право имеющих» не нашла подтверждения на практике, поэтому он испытывает душевные муки. Печорин также задумывается о своих действиях. Он понимает, что причиняет боль другим людям, но ничего не может с собой поделать».

Согласно критериям оценивания задания этого типа, по второму критерию выставляется три балла, если текст ОДНОГО из произведений привлекается на уровне анализа (в этой работе текст романа Ф.М. Достоевского), а текст ДРУГОГО — на уровне общих рассуждений, как в случае с романом М.Ю. Лермонтова.

Следует ещё раз обратить внимание на изменения, произошедшие в прошлом году в оценивании задания 5 по второму критерию: суммарные 2 балла выставляются за пересказ (общие суждения) + пересказ (общие суждения) ДВУХ текстов; 3 балла за пересказ (общие суждения) + анализ ЛЮБОГО из сопоставляемых текстов; 4 балла — за анализ + анализ. Неумение привлекать тексты произведений на уровне анализа приводит к тому, что по критерию «Привлечение текстов произведений при сопоставлении для аргументации» чаще выставлено 2 балла, чем 3 или 4 балла.

Оценивание задания 10 по второму критерию с 2025 года содержит указание, согласно которому, если не названо выбранное стихотворение ИЛИ не указан его автор, выставляется не более ОДНОГО балла (ранее это учитывалось при оценивании первого критерия).

Следует отметить, что в группах 2, 3 и 4 по лирике работ с высшим баллом больше, чем за задание по прозе. Объяснить этот факт можно тем, что школьники учат стихи наизусть, умеют выбрать необходимое произведение так, чтобы оно сопоставлялось с предложенным в заданном направлении анализа, способны видеть художественную канву произведения, находить средства выразительности, использованные автором, а главное — объяснить их роль в произведении.

В группе недостаточно подготовленных выпускников, как и в случае с заданием № 5, максимальный балл по второму критерию не получил никто. Участники этой группы работают с текстом на низком уровне (в форме пересказа) или не в заданном направлении анализа. Скорее всего это происходит потому, что они не учат стихов наизусть — и — как следствие — не помнят тексты и не могут выбрать поэтическое произведение для сопоставления в заданном направлении анализа, а также не умеют анализировать поэтический текст. В некоторых работах тексты обоих произведений (речь о лирике!) привлечены на уровне пересказа: *«...в стихотворении А. Дементьева лирический герой прощается с летом, которое уступило своё место осени. Со сменой времени года меняется всё. <...> Стаи птиц улетают в далёкие края... листья прощаются с деревьями. А в стихотворении А. Ахматовой «Заплаканная осень, как вдова...» лирическая героиня сначала... потом... затем...».*

Сильные же выпускники учат тексты — как стихотворные, так и прозаические. Именно поэтому у многих в работах (по прозе и по лирике) текст привлекается.

Приведём фрагменты такой доказательной, аналитической работы по заданию 10.

1) *«В стихотворении Н.А. Заболоцкого «Осеннее утро» осень предстаёт как пора расставания: «Обрываются речи влюблённых...» <...> Лирический герой чувствует печаль: «Что ты, осень, наделала с нами!» А. Дементьеву пред-*

ставляется осень временем обновления. Его лирический герой верит в то, что связь с возлюбленной ещё долго будет приносить счастье: «И может быть, в пламени этом /Очистимся мы до конца»...».

2) «...лирический герой восхищён природой, что доказывается сравнением: «И листьям, как ласточкам красным...» Для него природа осени — олицетворение прекрасного. Использование Ф.И. Тютчевым сравнения в стихотворении «Есть в осени первоначальной...» говорит о желании придать описанию этой поры яркости: «...день стоит, как бы хрустальный...». Автор считает, что это время года прекрасно, поэтому восхищается им».

Мы видим, что экзаменуемые самостоятельно находят собственные основания для сопоставления (в одном случае различие, в другом — сходство), проявляют хорошее знание текстов Н.А. Заболоцкого и Ф.И. Тютчева. В качестве аргументации пишущие привлекают тексты на уровне анализа, в том числе (текст 2) демонстрируя знание и понимание роли изобразительно-выразительных средств. В подобных работах целенаправленно приведены точечные цитаты, упомянуты нужные детали.

Третий критерий «Логичность, соблюдение речевых и грамматических норм» в сопоставительных заданиях оценивается так же, как и в заданиях 4 и 9, когда учитывается сумма ошибок вне зависимости от их вида. Средний процент удовлетворительных оценок и по эпосу, и по лирике повысился. Показатель оценки по третьему критерию задания 5 в прошлом году составлял 66,34 %, в этом — 68,11 %. По третьему критерию процент выполнения задания 10 в 2024 году составил 64,03 %, по итогам 2025 года — 69,34 %. Предполагаем, что не только выпускники стали меньше допускать логических, речевых и грамматических ошибок, но и эксперты прочитывают критерии не в сторону их ужесточения.

Максимальные 2 балла выставлены по третьему критерию при проверке заданий 5 и 10 в группе №1 0,91 % и 2,73 % участников, в группе № 2 со средним уровнем подготовки 31,32 % и 36,78 %, в группе № 3 (хороший уровень подготовки) 73,84 % и 85,12 %, в группе № 4 с отличным уровнем подготовки 89,60 % и 95,00 %. Как мы видим, повышение незначительное. Эти показатели должны заставить задуматься об уровне речевой подготовки, о формировании умения выражать мысли чётко, ясно, последовательно. Следует учитывать и тот факт, что тенденция к ухудшению результатов сохранялась на протяжении нескольких лет, а это тревожный сигнал.

Ряд речевых и грамматических ошибок в ответах недостаточно подготовленных экзаменуемых на задания 4, 5, 9, 10 связан не только с недостаточным владением словом, скудностью словарного запаса, но и с неумением построить предложение.

Рассмотрим типичные ошибки:

– употребление слова в не свойственном ему значении («Печорин создавал разные испытания для своей жизни»; «чувство «лишний человек» у него из-за скуки»);

– речевая избыточность («оба образа персонажей — это молодые люди», «герои взволнованы, ведь испытывают внутреннее переживание»);

– речевая недостаточность («в конце к Раскольникову приходит осознание содеянного»; «Печорин поступает эгоистично к своим возлюбленным»);

- неправильное употребление фразеологизмов («искушать жизни»);
- нарушение лексической сочетаемости («стихотворение пронизано светлым характером»);
- не устранимая контекстом двусмысленность, в т.ч. неправильное употребление местоимения («Печорин вступил в конфликт с Грушницким, который вскоре привёл к дуэли»);
- ошибка в построении предложения с деепричастным оборотом («Задолжав большие деньги, Раскольникову приходит идея»);
- ошибка в построении сложного предложения («Печорин рассуждает о том, что как же ему существовать в мире»; «Это также доказывает то, что Печорин не думал о других»; «Раскольников думает, что достоин ли он теперь жизни»; «Оба героя приезжие, которые желают вырваться в люди»);
- ошибка в построении предложения с однородными членами («Герои схожи тем, что думают и видят мир иначе»);
- нарушение границ предложения («В произведении «Герой нашего времени», автором которого является М.Ю. Лермонтов. Главный герой — Печорин»);
- неправильное построение предложения с косвенной речью («Печорин говорит, что «Я пытался полюбить весь мир, меня не поняли»);
- нарушение управления, в том числе неправильный выбор варианта предлога («Из этого следует пренебрежение обеих персонажей людей»; «герой страдал за содеянное»).

Проблемы, на которые надо обратить внимание учителю

- Незнание критериев оценивания выполнения заданий 5 и 10, требующих написания связного развёрнутого ответа в объёме 5-10 предложений.
- Невнимательное чтение текста задания: проигнорированы родо-жанровые ограничения и / или не учтено заданное направление анализа, что привело к снижению балла до нуля.
- Обилие фактических ошибок: неточно названо выбранное экзаменуемым стихотворение, авторство приписано другому поэту, искажены имена авторов произведений, героев художественных произведений.
- При сопоставлении произведений тексты (в том числе стихотворений) привлекались на уровне пересказа или общий рассуждений.
- Невысокая начитанность экзаменуемых, незнание программных текстов.
- Низкий уровень владения материалом: неумение использовать задания тестовой части (термины) для развёрнутых ответов.

Результаты выполнения задания 11

Выполнение задания 2-й части (11.1–11.5) оценивается, как и в предыдущем году, по восьми критериям:

- 1) «Соответствие сочинения теме и её раскрытие»;
- 2) «Привлечение текста произведения для аргументации»;
- 3) «Опора на теоретико-литературные понятия»;
- 4) «Композиционная цельность и логичность»;
- 5) «Соблюдение речевых норм»;
- 6) «Соблюдение орфографических норм»;

7) «Соблюдение пунктуационных норм»;

8) «Соблюдение грамматических норм».

Максимально за выполнение второй части работы выставляется 18 баллов (по критериям 1–5 — по 3 балла, по критериям 6–8 — по 1 баллу).

Существенно, что работа проверяется и оценивается не только тогда, когда она соответствует теме и тема раскрыта, но и тогда, когда в ней есть **минимально необходимый объём — 200 слов** (рекомендуемый объём 250–350 слов) Это задание высокого уровня сложности, самая трудная часть испытаний ЕГЭ.

Выставление баллов по первому критерию является определяющим — только тогда задание считается выполненным. Несоблюдение условий (нет необходимого объёма, тема не раскрыта) ведёт к выставлению 0 баллов не только по первому критерию, но и за все задание (по всем восьми критериям) в целом.

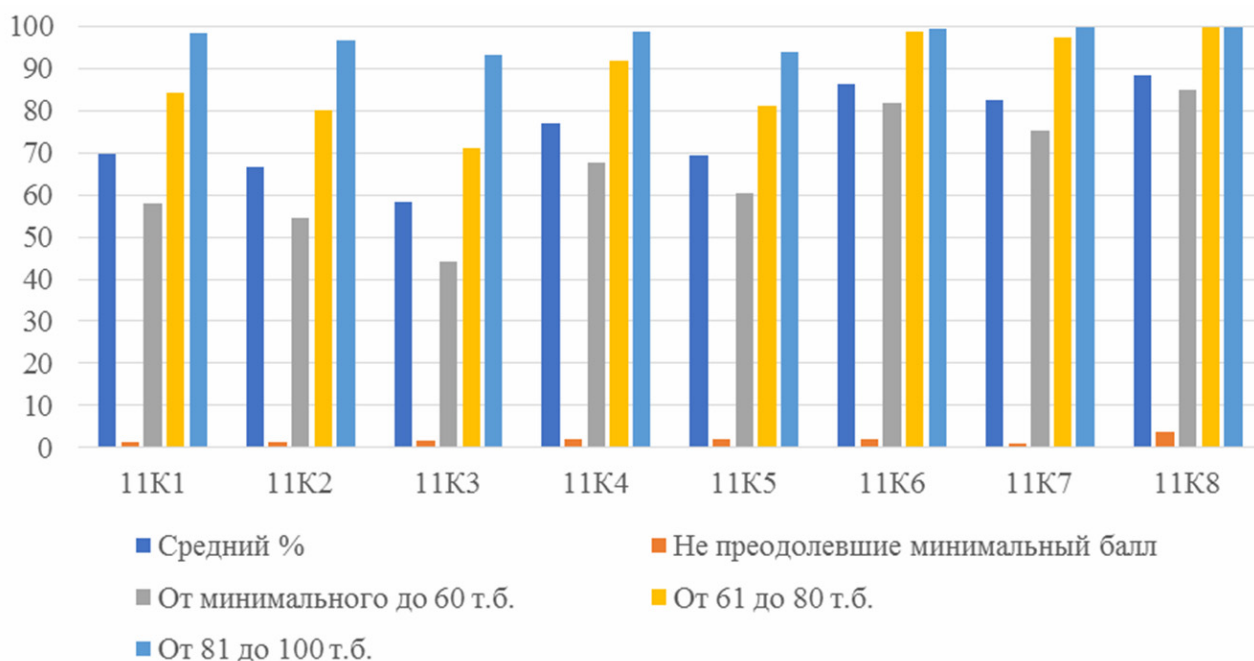
В группе недостаточно подготовленных экзаменуемых с заданием справились лишь 1,21 %. В самой многочисленной группе со средним уровнем подготовки задание оценено у большей части участников (57,83 %). С заданием справились 84,30 % участников с хорошим уровнем подготовки и 98,80 % — с отличным.

В сравнении с прошлым годом все категории экзаменуемых с выполнением задания 11 справились лучше. Тем не менее, снова приходится говорить о недостаточной подготовке к экзамену тех, кто составляет группу не набравших минимальный балл, о неосознанности выбора предмета для сдачи ЕГЭ, незнании критериев оценивания. К таким выводам подводит и статистика, согласно которой 23 % от общего числа участников ЕГЭ по литературе вовсе не приступила к выполнению задания 11.

Как выпускники разных групп справились с заданием сложного уровня, представлено на диаграмме 6.

Диаграмма 6

Средний процент выполнения задания 11



Раскрытие темы и аргументация

Сочинение на **первую тему** в открытом варианте сформулировано так: *«Какие проблемы своего времени поднимает автор в «Слове о полку Игореве»?»*

За раскрытие первой темы (древнерусская литература — литература XVIII века) брались выпускники всех групп. По данным статистики, это 492 выпускника, что составляет 23,77 % от числа участников, приступивших к выполнению задания второй части. При этом сочинение по «Слову о полку Игореве» писали только экзаменуемые со недостаточным, средним и хорошим уровнями подготовки. Возможно, выбору темы способствовало обращение учителя к произведению древнерусской литературы на уроках по обобщению и повторению материала и консультациях.

Тема была сформулирована в виде вопроса, поэтому следовало дать ответ именно на него, то есть назвать проблемы, характерные для страны в XII веке.

Формулировка тезисов в работах первых двух групп чаще была «однобокой»: *«...затрагивается проблема разобщённости русских князей»*; *«раскрывается проблема жадности»*; *«Автор говорит о насущной проблеме — желании славы»*. Тему в таких работах экзаменуемые раскрывали поверхностно, текст произведения привлекали лишь на уровне общих рассуждений о его содержании, иногда путая героев и неверно определяя их взаимоотношения: *«брат князя Игоря Николай произнёс «Золотое слово»...»*, *«в плаче Мирославны звучит горечь всех русских женщин»*, *«князь Игорь отправился в поход на половцев вместе с сыновьями»*. Фактические ошибки допускались и в определении жанра произведения, когда экзаменуемый называл «Слово...» поэмой, романом или повестью. За фактические ошибки были снижены баллы по второму критерию. Как правило, в работах этих выпускников был сформулирован один тезис, авторы работ ограничились краткой характеристикой персонажа (как правило, князя Игоря), пересказывая сюжет «Слова...». В тех же работах, где сформулировано было два тезиса, тема раскрывалась хоть и многосторонне, но неглубоко, что было оценено двумя баллами за раскрытие темы.

Экзаменуемым третьей группы удалось продемонстрировать знание сюжета, умение анализировать фрагменты текста: *«В произведении «Слово о полку Игореве» поднимается большое количество проблем, среди них можно отметить «раскол» государства, призыв к объединению Руси и трагическую судьбу женщины, ждущей своего возлюбленного с войны. Так, во фрагменте «Золотое слово Святослава» подчёркивается разобщённость Руси. <...> Автор добавляет данный эпизод с целью показать, что основная причина конфликта — неспособность объединиться. Образ Святослава становится символом мудрости и построен на контрасте с образом Игоря, изображённого недалёковидным»*; *«Образ князя Игоря становится антипримером. Князь со своим войском идёт в поход на половцев, совершенно беспочвенный и ненужный. Игорь отправляется в поход лишь для того, чтобы обрести славу. Рефрен «Князю славы, почестей себе» подчёркивает суть похода»*. Однако, заявив несколько аспектов темы, некоторые выпускники раскрывали лишь один из них (неудачный поход князя Игоря и его побег из плена; поход князя Игоря — плач Ярославны, ожидающей его; значение «Золотого слова» и призыв к объединению Руси).

Конечно, были в этой группе участников и те, кто осуществил попытку раскрыть тему многосторонне. Но, формально обозначив один аспект, они оставляли его и переходили к раскрытию другого. Такие работы по первому критерию получили не выше двух баллов.

Вторую тему — *«Почему любовь к Борису обернулась для Катерины трагедией? (По пьесе А.Н. Островского «Гроза»)»* — выбрало более четверти выполнивших задание — 27,20 %, то есть 563 выпускника. Это вполне объяснимо: драму А.Н. Островского старшеклассники хорошо помнят, хотя изучают её в первом полугодии 10 класса. Им также хорошо знакома статья Н.А. Добролюбова «Луч света в тёмном царстве», поэтому часто в работах ссылаются на неё.

Вторая тема, как и первая, была сформулирована в виде проблемного вопроса. Чтобы раскрыть её, требовалось объяснить причины, из-за которых любовь к Борису обернулась для Катерины трагедией. Выпускники двух первых групп, сформулировав один тезис, пересказывали сюжет, косвенно подводя к причинам трагедии. Тем не менее, причины трагедии были сформулированы: *«...женщина осознала, что ей места в этом мире нет»*; *«...она не смогла справиться со своими чувствами»*; *«не смогла жить без любимого человека, в неволе»*. Текст привлекался в качестве пересказа или общих рассуждений, встречались работы с фактическими ошибками: *«Катерина осталась одна в обществе, где, чтобы быть свободным, нужно идти на измены, обманы и другие нехорошие поступки»*; *«Катерина очень верующая и зависит от мнения общества»*; *«сестра Тихона Настя помогла Екатерине встретиться с Борисом»*. Поверхностное раскрытие темы и привлечение текста на уровне пересказа оценивались одним баллом по первому и второму критериям.

В работах экзаменуемых группы № 3 тема зачастую раскрывается многосторонне, но неглубоко. Они строят суждение о тексте, иногда привлекая его на уровне анализа, в который включено теоретико-литературное понятие. Читаем фрагмент такой работы: *«Патриархальные устои города Калинова, где царят самодуры и нет свободы, противопоставлены детству героини. Автор использует приём антитезы, выражая контраст прошлых событий настоящим: раньше героиня жила ни о чём не тужила, «точно птичка на воле», сейчас же она ощущает, что «завяла совсем». <...> Так, из-за разности условий состояние героини ухудшается, в ней зарождается внутренний конфликт»*. Или такой фрагмент: *«...любовь к Борису подтолкнула Катерину на измену, а несколько тайных встреч с ним показали контраст её жизни и жизни с любимым человеком, которая была невозможна. Чувство вины было слишком тяжёлой ношей, чтобы жить с ним»*. Доказан один тезис. Другие тезисы не доведены до логического завершения, что не позволяет оценить ответ максимальными баллами по первому критерию. Однако хорошее знание текста, умение без фактических ошибок, грамотно привлечь его в доказательной части на уровне анализа даёт возможность выставить по второму критерию 3 балла.

Умение анализировать текст позволяет экзаменуемым строить предположение, почему трагедии могло не быть: *«...можно сказать, что самоубийство Катерины произошло по вине обстоятельств, в которых она жила. Если бы такие люди, представители «тёмного царства», как Дикой и Кабаниха, были добрее, умнее ... то трагедии можно было бы избежать»*.

Тема трагедии любви Катерины к Борису в работах отлично подготовленных выпускников раскрыта многосторонне и глубоко. Экзаменуемые формулируют несколько тезисов, каждый из которых последовательно подкрепляют текстом и собственными суждениями. В таких работах формулировка тезиса не сводится только к взаимоотношениям героев, но отражает авторский замысел: *«В основе пьесы А.Н. Островского «Гроза» лежит конфликт героев-самодуров (Дикого и Кабанихи) и «горячего сердца» Катерины, бунт которой основан на столкновении чувств свобододобивой героини и нравов властителей жизни. Вместе с конфликтом внешним развивается конфликт внутренний: Катерина страдает, потому что, будучи «мужниной женой», не может противостоять возникшему к Борису чувству».* Для экзаменуемых этой группы очевидно, что трагедия, главной героини пьесы — трагедия многих женщин. Проблема, обозначенная автором драмы, должна, по мнению пишущего, найти отклик в обществе XIX века: *«Бунт, в основе которого лежат любовные чувства к Борису, заканчивается самоубийством девушки, но вместе с тем предвещает неотвратимость перемен в жизни города»; «...любовь главной героини к племяннику Дикого — это попытка обрести то, что героине не хватает в браке с Тихоном Кабановым: любовь, счастье, свободу. Непонимание и осуждение со стороны общества, внутренний конфликт Катерины, вызванный её набожностью и невозможностью жить во лжи, приводят её к решению броситься в Волгу, избавившись тем самым от душевных терзаний и выразив протест самодурству, царящему в Калинове».*

Третья тема рассматриваемого варианта была посвящена литературе XX века: *«Поэзия В.В. Маяковского вызывала и вызывает разные отклики: от восторга до полного неприятия. Какую позицию занимаете Вы? (На примере не менее трёх произведений)».*

Одна из тем, согласно изменениям КИМ 2025 года, должна носить дискуссионный характер. Дискуссионность ярко звучит в теме сочинения 11.3 открытого варианта. Её выбирали экзаменуемые разных групп — те, кому близка поэзия в целом и творчество В. Маяковского в частности. Всего таких участников 215 человек, что составляет 10,39 % об общего числа писавших «большое» сочинение. Экзаменуемые сами определяли причины, по которым поэзия Маяковского вызывает (у них или у других) восторг: *«...считаю его вклад в литературу свежим глотком воздуха в период ...цензуры»; «поэзия вызывает восторг, так как Маяковский отразил в ней разные аспекты жизни и творчества»; «некоторые из произведений получают неоднозначные отклики, так как имеют противоречивый характер»; «поражает его новаторский подход к слову, пронзительность и острота тем... трепетное отношение к своему творчеству»; «Смелость, новаторство, эпатажность футуриста заставляют меня восхищаться его лирикой».* О неприятии же не писал ни один из участников.

Для раскрытия темы были привлечены разные произведения поэта: *«Несколько слов обо мне самом», «Скрипка и немножко нервно», «Лиличка!», «Послушайте!», «Облако в штанах», «Хорошее отношение к лошадям»* и другие.

Участники двух первых групп увлекались пересказом содержания стихотворений или фактов из жизни Маяковского, забывая, как была сформулирована

тема. И только «возвращение» к ней в заключении сочинения, где давался чёткий ответ на вопрос, какую позицию занимает экзаменуемый, позволял выставить баллы по первому критерию и зачесть работу. Поверхностным эксперты сочли раскрытие темы и в тех работах, где были названы произведения поэта, но само сочинение строилось на «рассуждении около текстов»: какие стихи писал, что в целом свойственно лирике Маяковского. Но при этом конкретной формулировки, что именно вызывает восторг или неприязнь, в сочинениях не было.

Брались за написание работы по поэзии В.В. Маяковского и экзаменуемые группы с хорошим уровнем подготовки. Они, как и положено по условию задания, привлекали не менее трёх текстов поэта. Однако желание объяснить, что скрыто за словами стихотворения, зачастую превалировало над анализом, оттого работа воспринималась как написанная многосторонне, но неглубоко: *«... лирический герой разговаривает с лошадью, словно с человеком, стараясь успокоить её. Этим Владимир Владимирович показывает необходимый уровень понимания между нами и зверьми. Толпа людей, наблюдавшая падение лошади, обезличена, так как сама близка миру животных из-за того, что не может проявить сочувствие к чужой беде»*. Безусловно, сформулировано собственное суждение, но текст никак не привлечён, поэтому обоснованной, доказательной такая работа считаться не может.

В работах сильных выпускников видно хорошее владение словом, знание текстов Маяковского наизусть, умение использовать не только цитаты, но и теоретико-литературные понятия (использование которых оценивается по критерию 3): *«В творчестве [поэт] стремился отойти от традиционного способа работы со словом. Из-за этого часто стихотворения Маяковского подвергаются общественной критике.*

Творчеству поэта характерно большое количество метафор. Например, в стихотворении «Лиличка!» для описания чувств возлюбленной лирического героя автор использует словосочетание «сердце в железе». Эта метафора отражает душевный холод, отсутствие искренности в отношениях».

В целом раскрытие этой темы требовало от экзаменуемого, с одной стороны, понимания того, в чём состоят особенности поэтики Маяковского, с другой — обоснования, почему его поэзия вызывает ТАКОЙ отклик.

Надо признать, что большинство сочинений по этой теме были написаны на хорошем уровне: их авторы владели материалом, что позволило им сформулировать не один, а два или три тезиса, раскрыть тему глубоко и многосторонне. Знание стихотворений наизусть позволило пишущим цитировать Маяковского, уместно включая в свой ответ строки его произведений и комментируя их, что свидетельствовало о привлечении текста на уровне анализа.

Четвёртая тема в открытом варианте звучала так: *«Положительный герой в отечественной литературе. (На примере произведения одного из писателей: А.С. Пушкина, Л.Н. Толстого, М.А. Булгакова)»*. И в текущем году это наиболее часто выбираемая тема. Из 2070 участников, приступивших к выполнению задания, 742 выпускника, что составляет 35,84 %, выбрали ее. Эта тема сочинения с прошлого года уточнена: вместо возможности привлекать любые

произведения для раскрытия темы в формулировку включены имена трёх писателей-классиков, из которых требуется выбрать одного.

Раскрывая тему, выпускники обращались к произведениям А.С. Пушкина «Капитанская дочка», «Сказке о рыбаке и рыбке», стихотворению «Няне», роману «Евгений Онегин», к роману Л.Н. Толстого «Война и мир», роману М.А. Булгакова «Мастер и Маргарита», повести «Собачье сердце».

Чтобы раскрыть тему, пишущим необходимо было «перевести» формулировку задания в вопрос, что многие с успехом и сделали. Сочинения выпускников представляли собой ответы на разные вопросы: *«Почему [героя] можно считать положительным?»*, *«Какие качества характера дают возможность назвать героя художественного произведения положительным?»*, *«Как автор изображает героя, которого считает положительным?»* и т.п.

В слабых работах (1 и 2 группы экзаменуемых) наблюдается тенденция к пространным суждениям о том, кто такой положительный герой. Текст произведения привлекается минимально: *«Няня была для Пушкина близким человеком, она была ему вместо матери. С ней связаны тёплые воспоминания, поэтому она положительный герой»*. Читаем в другой работе: *«В данном произведении Мастер написал роман о Понтии Пилате, но потом уничтожил его. Мастер — положительный герой, потому что он не такой, как все»*. В таких работах нет глубины, многосторонности, нет должного привлечения текста.

К снижению баллов приводили и фактические ошибки: *«Тушин... во время войны 1812 года ...остался на поле боя, так как в суматохе его никто не успел предупредить об отступлении»*; *«Сквозь поступки героев Булгакова «Мастер и Маргарита» читатель видит русского человека»*; *«Когда [Гринёву] представилась возможность остаться живым, но предать Родину, он отказался быть предателем»*; *«Наташа долго успокаивала свою мать — княгиню Ростову»*; *«по пути Гринёв встретил Пугачова»* «в Белогорскую крепость Гринёв отправился вместе с Савелием»» *«Наташа, вопреки запрету родителей, отдала подводы раненым»*.

Как и в прошлом году, встречались работы, в которых была предпринята попытка раскрыть тему, соединив произведения двух и даже трёх авторов. Это неудачный подход, так как экзаменуемые не углублялись в тему, а значит, не привлекали текст или привлекали только на уровне общих рассуждений. Сложилось впечатление, что упоминание других авторов нужно только для того, чтобы выполнить требования к объёму сочинения. Однако, согласно «Указаниям по оцениванию развёрнутых ответов участников ЕГЭ для эксперта» (пункт 40), в такой работе оценивается анализ произведения лишь того автора — того, который представлен в работе первым.

В работах экзаменуемых третьей группы отмечается многосторонность, которая позволяет им под разными углами осветить вопрос: *«М. Миронова имеет представление о моральных ценностях. <...> ...для героини важны и семейные ценности. <...> ...она готова пожертвовать всем, что имеет, чтобы спасти Гринёва»*. Доказывая свою точку зрения, выпускник выходит на авторскую позицию: *«Таким образом, Пушкин дарит М.И. Мироновой счастливый финал, подчёркивая её положительные черты характера. Можно сказать, что дан-*

ная героиня — это идеальный женский образ»; «...в начале романа есть эпиграф — русская пословица, где говорится о том, что платье надо беречь снову, а честь смолоду. Это является главной мыслью произведения. Все поступки Пётр Гринёв совершает согласно этой пословице, что показывает, что автор одобряет своего героя, а значит, он является положительным».

Сильные выпускники (4 группа) раскрывают тему и многосторонне, и глубоко. Хорошее знание текста, умение включать в собственный текст цитаты, литературоведческие термины позволяют им интерпретировать текст, смело высказывать свою точку зрения, не искажая авторской позиции. «Кутузов ... не кажется великим человеком. Описывая портрет героя, автор говорит: «изуродованное шрамом лицо», «вытекший глаз», «жирная шея», «старческие руки». Внешний вид героя больше напоминает злодея, чем положительного персонажа».

Умение анализировать текст, рассуждать на заданную тему позволяют подготовленным выпускникам логично прийти к заключению, формулированию вывода: «В эпилоге Толстой показывает [Наташу] любимой женой и матерью. Таким образом, Наташа Ростова является положительной героиней в романе, поскольку даже спустя годы сохранила в себе умение жить: с той же страстью она отдаётся служению мужу и семье, с какой раньше танцевала и влюблялась»; «Пётр Гринёв не всегда вёл положительный образ жизни, многие его поступки опрометчивы, но герой никогда не терял доброту и внутреннюю силу, был искренен в своих словах и действиях, а главное — учился на своих ошибках и менялся. [Это] делает его по-настоящему «живым» человеком».

Стоит отдельно сказать о тех, кто выбирает тему 11.4, раскрывая тему сочинения на примере одного произведения (возможно, единственного прочитанного им!) и приписывает ему авторство одного из классиков из списка, данного в формулировке темы. К примеру, о положительном герое экзаменуемый пишет на примере романа А.С. Пушкина «Герой нашего времени» — и ни слова о произведениях, которые действительно принадлежат А.С. Пушкину.

Пятая тема, как и в прошлом году, формулировалась с опорой на «диалог искусств»: «На какие детали стоит обратить внимание художнику-иллюстратору рассказа И.А. Бунина «Чистый понедельник»? (Свою позицию обоснуйте, опираясь на текст произведения)». Выпускников, выбравших тему 5, немного — всего 58 человек, или 2,80 %.

Выбор пятой темы опасен тем, что можно увлечься «рисованием» и совершенно забыть о написании сочинения по ЛИТЕРАТУРЕ. Выпускники в большинстве своём осознают сложность задачи, когда требуется проявить и «искусствоведческий» подход, и понимание проблематики рассказа, его конфликтов (первый критерий). Вместе с тем важно продемонстрировать знание содержания ключевых сцен бунинского произведения (второй критерий). Не всем удалось учесть отрицательный опыт прошлых лет, когда выпускники, берясь за раскрытие темы «диалога искусств», восприняли формулировку как сочинение на «свободную тему», поэтому, увлекшись «иллюстрированием», совершенно забывали, что они должны написать сочинение по литературе. Они стремились выразить эмоциональное отношение к произведению, но здесь-то как раз и таилась опасность ограничиться

общими фразами, бездоказательной фиксацией своего видения сцен рассказа. В таких работах зачастую не названы детали, а простой пересказ сюжета привёл к выставлению 0 баллов по всем восьми критериям оценки.

Тем, кто хорошо понял задачу, удалось не только назвать важные с его точки зрения детали, но и объяснить, почему выбраны именно они, что именно его как иллюстратора привлекает в них: *«деталь портрета... зритель должен понять, что это необычная женщина»*; *«деталь интерьера... нужно изобразить комнату в ресторане, чтобы показать, как герой любит поехать, а в его портрете изобразить полноту»*; *«важная деталь — пейзаж. Это должен быть монастырь, куда ушла героиня, а вокруг него красивая природа»*. Поверхностные суждения, отсутствие глубины, как в цитируемых работах, не позволяют выставить выше одного балла по первым двум критериям.

В группе хорошо подготовленных выпускников у большинства есть понимание задачи — поэтому они называют деталь, определяют её роль (в том числе с включением теоретико-литературного понятия) и объясняют, почему она их заинтересовала: *«...деталь интерьера ...икона, отображающая стремление героини быть ближе к Богу. Интерьер можно изобразить в тёмных тонах, чтобы акцентировать внимание зрителя на ярких окнах квартиры героини. <...> В первом следует изобразить светскую Москву... из второго стоит показать Храм Христа Спасителя»*. Оценить эту работу максимальными баллами не удастся, так как не объяснено, что разные виды Москвы — это отражение внутреннего мира главных героев. То же самое касается еще одной работы: *«...важными деталями являются портреты влюблённых. Он — светский человек... Художнику важно отобразить в его внешнем виде черты человека, живущего активной светской жизнью. Это должно выражаться в его одежде и вещах... В портрете главной героини обязательно следует отразить черты «восточной красавицы», которые делают её образ загадочным»*. У экспертов возникают вопросы: какие именно детали должны быть в одежде и вещах героя? Что это за черты «восточной красавицы»? Вот почему максимальными баллами работа не оценена.

В сильных работах видны и глубина, и умение работать с терминами, и хорошее владение литературным материалом: *«...художнику следует изобразить монастырь и его окрестности, чтобы передать через детали пейзажа душевное состояние героини. <...> Для передачи спокойствия ... использовать белые, серые и голубые оттенки»*; *«Особая деталь — образ-символ, упомянутый в рассказе, — Марфо-Мариинская обитель. Именно там главный герой спустя годы разлуки видит любимую девушку. <...> Взгляд героини должен быть проникновенен, её фигура должна выделяться на фоне тёмного пространства церкви»*.

В целом нужно признать, что в этом году наметилась тенденция по улучшению качества выполнения задания 11. Однако не все выпускники умеют целенаправленно отбирать эпизоды, сцены, микротемы и строить на их основе аргументацию для своих суждений. Так, с раскрытием темы справились в группе № 4 98,47 %, в группе № 3 — 84,30 %, № 2 — 57,83 %. Экзаменуемые группы № 1 по-прежнему вместо требуемого анализа эпизодов «пунктирно» обозначают события произведения, пересказывают его канву, демонстрируя низкий уровень читательской компетентности. Именно поэтому показатель выполнения составляет лишь 1,21 %.

Опора на теоретико-литературные понятия

Умение использовать теоретико-литературные понятия как инструмент анализа художественного текста проявляется в выполнении следующих требований: теоретико-литературное понятие названо, соотнесено с приведённым из текста примером, проанализирована роль этого понятия в целях раскрытия темы сочинения. Следует отметить, что согласно «Указаниям по оцениванию развёрнутых ответов участников ЕГЭ для эксперта» (пункт 49) при оценивании сочинений задания 11.5 по критерию К3 эксперт должен засчитать также использование терминологии из других видов искусств: живописи, театра, кинематографа.

Средний показатель по этому критерию остался на том же уровне, что и в прошлом году, и составляет 58,38 %. В группе отлично подготовленных выпускников, получивших максимальные 3 балла по третьему критерию, 81,40 %, среди хорошо подготовленных их 29,05 %, из выпускников со средним уровнем подготовки — только 5,32 %, в группе не преодолевших порога таких не оказалось. Общий средний показатель в этой группе составил лишь 1,21 %.

Одной трети экзаменуемых выставлен по этому критерию минимальный балл, поскольку пишущие по-прежнему ограничиваются употреблением нескольких терминов «первого порядка» (автор, герой, роман, композиция, диалог и др.), не используя их для анализа текста произведения: *«Добавив в произведение эпитет, Толстой показывает развитие образа Ростовой, которая становится идеалом для автора»*. К сожалению, из ответа пишущего неясно, какой именно из множества эпитетов, использованных Толстым, он имеет в виду. По-прежнему для учителя остается важнейшей задачей целенаправленно учить работать с терминами, чтобы выпускники могли получать за работу более высокие баллы.

В группе 3 с хорошим уровнем подготовки более половины участников по третьему критерию оценены двумя баллами из трех возможных. В группе «высокобалльников» большинство — 81,40 % — имеет максимальные 3 балла. Достаточно подготовленные выпускники понимают, что использование термина для анализа (оценка 2 балла) предусматривает не краткое его упоминание в одном предложении, а развёрнутое пояснение, каким образом названный элемент поэтики «работает» в тексте: *«Обратимся к эпизоду танца Наташи в имени дядюшки — она исполняет русский народный танец под ритм гитары, очаровывая всех присутствующих. Эта сцена, подчёркивает не только творческую сторону Наташи, но и её близость к народной культуре»*.

Те же, кто претендует на три балла, должны использовать для анализа не менее двух терминов: *«В.В. Маяковский использует в стихотворениях **звукопись**. В произведении «Хорошее отношение к лошадям» автор с помощью аллитерации создаёт стук копыт: «Били копыта/ Пели будто...» Повтор согласных дополняет образ идущей по улице лошади звуковыми элементами. А при описании смеха прохожих поэт использовал эмоционально окрашенные слова «зазвенел», «зазвякал». Аллитерация «з» позволяет подчеркнуть неприятность происходящего для лирического героя. Звукопись помогает автору дополнить визуальные образы»*. Используя термин «звукопись», пишущий оп-

ределил разные его роли в художественном тексте. Всякий раз термин использован к месту — в целях раскрытия темы сочинения. Отлично подготовленные выпускники понимают, что термин — это инструмент, ключ, и его мало просто однократно назвать, нужно умело им воспользоваться для открытия смыслов.

Фрагменты сочинений выпускников убеждают, что научить использовать термин на требуемом уровне, раскрывая его функциональную роль, можно. Тем более, что зачастую обучающиеся используют хорошо знакомые и понятные термины, употребляя которые они учились с пятого класса: эпитет, диалог, деталь, метафора, сравнение, антитеза.

Композиционная цельность и логичность

Практически во всех экзаменационных работах текущего года прослеживалось трехчастное деление сочинения: вступление, основная часть, заключение. Средний показатель по этому критерию в сравнении с данными прошлого года несколько выше и составляет 76,89 % (был 74,85 %). Три балла по критерию в группе № 4 у 96,40 %, № 3 — у 75,58 %.

Снижение оценки по этому критерию до 2-х баллов происходило в тех случаях, когда внутри смысловых частей сочинения (абзацев, сложных предложений) встречались нарушения логичности высказывания: *«Конфликт внутри Катерины становится больше, а гроза, являющаяся символом, приближается»*; *«Образ Иешуа, конечно, напоминает читателю образ Иисуса Христа, из-за чего героя можно назвать положительным. Об этом говорит и один из финальных эпизодов романа, когда Пилат идёт рядом с Иешуа в свете луны»*. Нарушение последовательности изложения мыслей встречалось нередко даже в стройных, композиционно цельных работах. Поэтому двумя баллами по критерию оценены 24,28 % работ хорошо подготовленных выпускников и 58,69 % экзаменуемых со средним уровнем подготовки.

Один балл по этому критерию встречался редко. Вступительная часть в таких сочинениях не всегда соотносилась с основной частью, с темой сочинения, а также иногда были обнаружены нарушения композиционной связи между смысловыми частями. Причинами таких логических нарушений являются недостаточная сформированность дисциплины мышления, неумение экзаменуемых целенаправленно рассуждать в процессе создания текста.

В целом выпускники имеют представление о композиционной цельности, умеют связывать части своей работы, «развивают» мысль, не включая в работу необоснованных повторов. Эксперты, в свою очередь, не толкуют критерии оценивания в сторону ужесточения.

Речевые ошибки

В этом году доля нулевых оценок по 5-му критерию меньше, чем в предыдущем. Однако в первой группе, где сочинения с точки зрения речевого оформления написаны слабо, показатель выполнения составляет всего 1,82 % (в 2024 году — 0,56 %). Снижение баллов происходило из-за большого количества речевых ошибок разного типа. Тем не менее, общий средний результат по критерию «Соблюдение речевых норм» незначительно, но повысился. Если в прошлом году он составлял 68,06 %, то в этом 69,55 %.

Наиболее часто встречались такие типы речевых ошибок, как использование слова в не свойственном ему значении, нарушение лексической сочетаемости, неоправданное употребление слов иной стилиевой окраски, иной исторической эпохи: «Пушкин изобразил простого, но с добрым сердцем парня (об Онегине)»; «Гринёв не может перейти на сторону бунта»; «Иешуа занимает важную роль в романе»; «герои представляют собой антитезу»; «Толстой воплощает предназначение Ростовой в замужестве и материнстве»; «В данной истории она была очень преданна себе и своим чувствам к Мастеру»; «солдаты значимо относились к войне».

Соблюдение орфографических, пунктуационных и грамматических норм

По итогам нынешнего учебного года грамотность (орфография, пунктуация, грамматика) в наиболее сильных 3 и 4 группах осталась на прежнем уровне, где каждый из показателей выше 95 %. Однако в группе 2 по орфографии и грамматике произошло понижение в среднем на 1,5 %. В группе 1 показатель выше, чем в 2024 году, когда он составлял 0,56 % по всем трём позициям. И хотя в этом году результаты улучшились, но лишь на 3 %, и по-прежнему работы слабых выпускников остаются проблемными.

Улучшение показателей, возможно, связано с системной подготовкой выпускников к ГИА, в том числе по русскому языку, умением применять знания, полученные на уроках русского языка при выполнении заданий по литературе. Надо сказать, что зачастую «маленькие» сочинения были написаны с большим количеством ошибок разного типа, однако при написании большого сочинения выпускники, зная цену каждому потерянному баллу, внимательно проверяли работы — и ошибок в них было гораздо меньше.

На основании анализа результатов грамотности можно сделать вывод, что каждое четвёртое сочинение теряет от одного до трёх баллов вследствие недостаточно сформированных навыков грамотного письма, орфографической зоркости, самопроверки, использования словаря (орфографическим словарём было разрешено пользоваться).

Проблемы, на которые необходимо обратить внимание учителю

- Незнание критериев оценивания выполнения заданий 11.1–11.5, требующих написания развёрнутого ответа в жанре сочинения.
- Недостаточный объем сочинения, что приводит к выставлению 0 баллов за всю работу, в том числе по критериям за грамотность.
- Невнимательное чтение формулировки задания.
- Сочинение представляет собой собственные размышления на тему, а не работу по литературе, в которой должна быть опора на текст. Текст произведения привлекается в форме пересказа и / или на уровне общих рассуждений о его содержании.
- Сформулирован один тезис, который не позволяет раскрыть тему глубоко и многосторонне.
- Ошибки в названиях произведений, приписывание авторства другим писателям.

- Термины упомянуты, но не использованы при анализе.
- Не отработаны основные правила орфографии, пунктуации (группа 1).
- Не сформирован в процессе обучения в средней школе навык самопроверки, обнаружения грамматических ошибок.

2.6. Анализ метапредметных результатов обучения, повлиявших на выполнение заданий КИМ

В таблице 11 показано, какие метапредметные умения, навыки, способы деятельности слабо сформированы (по заданиям), с приведением типичных ошибок при выполнении этих заданий.

Таблица 11

Задания / группы заданий	Слабо сформированные метапредметные умения, навыки, способы деятельности	Типичные ошибки
№ 1–3, № 6–8	Познавательные УУД: работать с разными источниками информации	Невнимательное чтение инструкции, неправильное оформление ответа
№ 5, № 10, № 11		Невнимательное чтение текста задания, игнорирование родовых ограничений, заданного аспекта для сопоставления произведений
№ 5, 10	Познавательные УУД: определять аспект сравнения объектов, то есть устанавливать точку зрения, с которой будут сопоставляться существенные признаки объектов	Сопоставление текстов на уровне пересказа или общих рассуждений об их содержании. Фактические ошибки в фоновом материале
№ 11	Познавательные УУД: осуществлять дедуктивное обобщение, то есть актуализировать понятие или суждение и отождествлять с ним соответствующие существенные признаки одного и более объектов	Неумение формулировать два-три тезиса для глубокого и многостороннего раскрытия темы
№ 11	Познавательные УУД: формулировать предположения по решению проблемы	Неумение сформулировать проблемный вопрос для раскрытия темы, неумение на него ответить
№ 4, № 5, № 9, № 10, № 11	Коммуникативные УУД: адекватно использовать речевые средства для решения различных коммуникативных задач	Неумение подбирать точное (нужное, наиболее подходящее) слово, лаконично строить фразы
№ 5, № 10, № 11	Коммуникативные УУД: уметь формулировать свою собственную позицию, аргументированно ее представлять	Замена в аргументативной части анализа пересказом или общими суждениями о содержании произведения
№ 5, № 10	Регулятивные УУД: осуществлять самоконтроль: уметь соотносить	Неумение строить сопоставление в заданном направлении анализа

№ 6, № 11	способ действия и его результат с установленными критериями, обнаруживать отклонения	Неумение работать с орфографическим словарём
№ 11	Регулятивные УУД: осуществлять коррекцию: вносить необходимые дополнения и коррективы в содержание, объем учебной задачи, в последовательность и время ее выполнения	Неумение рассчитать время, необходимое для выполнения задания, пересчитать и скорректировать количество слов в большом сочинении
№ 5, № 10	Регулятивные УУД: планировать: определять наиболее рациональный алгоритм действий по индивидуальному выполнению учебной задачи	Неумение самостоятельно подобрать нужное стихотворение для сопоставительного анализа

2.7. Выводы об итогах анализа выполнения заданий, групп заданий

➤ *Перечень элементов содержания / умений и видов деятельности, усвоение которых всеми школьниками региона в целом **можно считать достаточным***

Умение давать прямой ответ на вопрос, который свидетельствует о понимании предложенного текста.

Умение воспроизводить содержание литературного произведения на уровне пересказа и общих рассуждений.

Умение сопоставлять эпизод (сцену) предложенного фрагмента с указанным в заданном направлении на уровне пересказа или общих рассуждений об их содержании.

Умение анализировать лирические произведения.

Умение выстраивать композицию сочинения большого объёма.

Умение с речевой точки зрения понятно сформулировать тезисы-ответы в «маленьких» сочинениях, логично и связно составить высказывание без грубых речевых ошибок в большом сочинении.

Выполнение тестовых заданий 1, 3, 7 на высоком уровне (продемонстрировали участники второй, третьей и четвёртой групп); тестовых заданий 6 и 8 (3 и 4 группы); задание 2 — только высокобалльники.

Задания повышенного уровня (4.1/4.2, 9.1/9.2) и с точки зрения умения ответить на вопрос с привлечением исходного текста, и с точки зрения логичности ответа, его речевого оформления и грамматики умеют выполнять участники всех групп.

Умение дать прямой ответ на вопрос в заданном направлении анализа (задание 5) сформировано не только у сильных и средних, но и у слабых участников. Логично, с соблюдением речевых и грамматических норм достаточно хорошо справляются экзаменуемые с хорошей и отличной подготовкой.

Задание 10 с точки зрения сопоставления двух произведений хорошо выполняют выпускники 3 и 4 групп. Им же удаётся на высоком уровне оформить ответ с позиций логики, речи и грамматики. Однако только отлично подготовленным удалось продемонстрировать высокий уровень умения привлекать оба текста для аргументации на уровне анализа.

Умение написать сочинение (задание высокого уровня 11), соответствующее теме, и глубоко, многосторонне раскрыть её демонстрируют высокобалльники. На высоком уровне привлекают текст для аргументации участники 3 и 4 групп. Им же удаётся добиваться композиционной цельности и логичности изложения. Достаточными также можно считать умения, касающиеся речевых, орфографических, пунктуационных и грамматических норм у экзаменуемых 2, 3, 4 групп.

➤ *Перечень элементов содержания / умений и видов деятельности, усвоение которых всеми школьниками региона в целом, школьниками с разным уровнем подготовки **нельзя считать достаточным***

Знание литературоведческой терминологии (литературные роды: эпос, лирика, драма; жанры литературы; композиционные элементы произведения; приёмы: психологизм, контраст и др.).

Умение определять и выявлять средства художественной выразительности в поэтических текстах (задание 6), объяснять их роль в произведении (задания повышенного и высокого уровней).

Владение навыками смыслового чтения, когда и формулировка задания, и фрагмент произведения экзаменуемым истолковываются верно.

Умение трактовать термин на литературоведческом уровне.

Знание содержания программных произведений русской литературы на уровне микротем, эпизодов, деталей.

Знание наизусть поэтических произведений.

Умение выбрать стихотворение для сопоставления в заданном направлении анализа.

Способность многосторонне и глубоко раскрывать тему сочинения в работах большого объёма.

Умение включать литературоведческие понятия в канву сочинения, использовать их для анализа.

Дефицитными являются умения по выполнению всех заданий базового уровня для участников группы 1. Для группы 2 сложными оказались тестовые задания 2, 6, 8. Недостаточно сформировано умение выполнять задание 2 у участников группы 3.

Сопоставительное задание 5 выполнено на низком уровне или совсем не выполнено экзаменуемыми с недостаточной подготовкой. Участникам этой группы, а также средне подготовленным не удаётся правильно оформить ответ с учётом логики, речи и грамматики. Привлечение обоих текстов для аргументации — дефицитное умение для всех участников экзамена.

Сопоставительное задание 10 выполнено на низком уровне участниками первых двух групп. Им трудно выбрать стихотворение, которое соответствова-

ло бы заданному направлению анализа. Они также не умеют последовательно излагать мысль, оформлять её без речевых и грамматических ошибок. Дефицитным умением для них и даже для некоторых участников с хорошей подготовкой (3 группа) является умение привлекать оба текста на уровне анализа.

Для экзаменуемых первых трёх групп дефицитным является умение написать большое сочинение (часть 2), соответствующее заданной теме, и глубоко, многосторонне раскрыть её. Недостаточным для этих же групп ребят является умение, связанное с соблюдением речевых норм русского литературного языка.

Участники групп № 1 и № 2 (те, кто приступил к написанию «большого» сочинения) привлекают текст на уровне пересказа или общих суждений, не умеют оформить работу с точки зрения композиционной цельности и логичности.

Недостаточно развиты умения по использованию теоретико-литературных понятий у всех участников экзамена.

Не сформированы навыки грамотного письма (не соблюдены орфографические, пунктуационные и грамматические нормы) в группе не набравших минимальный балл.

➤ *Выводы об **изменении успешности** выполнения заданий разных лет по одной теме / проверяемому умению, виду деятельности (если это возможно сделать)*

Незначительно повысился процент выполнения заданий тестовой части. Он достиг в этом году 73,36 % (в 2024 году этот показатель составлял 71,18 %, в 2023 – 74 %).

Выполнение задания 4 остаётся на высоком уровне, хотя процент выполнения в сравнении с предыдущим годом понизился (было 96,41 %, стало 91,30 %). Выполнение задания по лирике осталось на прежнем уровне — 95 %.

В этом году выпускники лучше справились с сопоставительным заданием 5, средний процент выполнения которого составил 86,02 (в прошлом году 73,62 %). Лучше выполнено и сопоставительное задание 10 — 80,14 % против 71,59 % в 2024 году. Такая динамика результатов в основном сопряжена с изменением формулировок заданий, связанных с хронологическими ограничениями.

Качество выполнения задания 11 по основному критерию «Соответствие сочинения теме и её раскрытие» выше прошлогоднего на 5 %. По остальным критериям («Привлечение текста произведения для аргументации», «Опора на теоретико-литературные понятия», «Композиционная цельность и логичность» и «Соблюдение речевых норм») также показатель незначительно повысился.

По итогам нынешнего учебного года показатель грамотности (орфография, пунктуация, грамматика) лучше в среднем на 2 %, чем по этим критериям год назад.

➤ *Выводы о **связи динамики результатов проведения ЕГЭ с использованием рекомендаций** для системы образования субъекта Российской Федерации и системы мероприятий, **включенных с статистико-аналитические отчеты о результатах ЕГЭ по учебному предмету в предыдущие 2–3 года***

В 2024 году были составлены рекомендации для петербургских учителей в соответствии с уровнем подготовленности учащихся и план мероприятий по

поддержке учащихся и учителей при подготовке к ГИА по литературе. Были даны рекомендации как по преодолению обнаруженных на экзамене дефицитов для работы со всеми учащимися, так и для работы с потенциально «сильными», «средними» и «слабыми» учениками.

Эти рекомендации транслировались в течение учебного года на семинарах, консультациях, курсах повышения квалификации СПб АППО и СПбЦОКОиИТ, на сайтах этих учреждений и на вебинарах, проводимых совместно сотрудниками СПб АППО и руководителями предметной комиссии (ПК). В частности, в этих рекомендациях предлагались конкретные приёмы и педагогические технологии повышения мотивации учащихся к чтению художественной литературы, формы проектной деятельности (читательский дневник, «портфель читателя», создание клубов читателей, предметные недели и сессии, встречи с писателями и выпускниками школы, чья успешная деятельность связана с литературой, созданием текстов, литературное краеведение и пр.) В соответствии с этими рекомендациями проводилась большая работа по увеличению количества и разнообразия мероприятий для детей, направленных на привлечение их к чтению, изучение творчества писателей и собственное литературное творчество. Следование этим рекомендациям в работе методистов и учителей ОО города дало хоть и скромные, но ощутимые положительные результаты. Об этом говорит повышение среднего балла ЕГЭ по литературе в Санкт-Петербурге с 59,35 до 61,47, снижение количества выпускников, не преодолевших «порог», а также увеличение количества «высокобалльных» результатов. При этом и количество 100-балльников продолжило увеличиваться: 76 человек в 2023 году, 88 — в 2024 и 90 — в 2025. Такие данные свидетельствуют об эффективности тех усилий, которые были предприняты в городе согласно «дорожной карте» и рекомендациям прошлых лет. Знакомство с экзаменационными работами выпускников 2025 года и предыдущих лет говорит о том, что общего снижения их качества не произошло, хотя и сохраняются проблемы, отмеченные в аналитических отчетах прошлых лет: неуверенное знание текстов произведений школьной программы, слабое развитие речевых навыков и пр.

При этом нужно отметить, что за последние 3 года количество мероприятий (конкурсов, сессий, проектов и пр.), связанных с литературным краеведением, выразительным чтением, литературным творчеством, презентацией исследовательских и проектных работ по литературе, в городе значительно выросло. Учащиеся разных классов массово в них участвуют и демонстрируют высокие результаты. Это говорит о росте интереса к предмету и об успешном развитии предметных компетенций по крайней мере у значительной части учащихся. Вероятно, успехи учащихся и их учителей, под чьим руководством осуществляется конкурсная деятельность, начинают коррелировать с результатами ЕГЭ по литературе.

Трудно сопоставлять эффективность мероприятий и статистические данные экзамена по литературе последних 3-х лет из-за изменения первичного балла ЕГЭ по литературе в 2024 году. Поэтому же трудно сказать, по какой причине связь динамики результатов ЕГЭ по литературе в 2024 году с рекомендациями прошлых лет не столь эффективна, как ожидалось. Видимо, какие-то из рекомендаций были учтены, а некоторые были сочтены несущественными или оказались гораздо более трудновыполнимыми. Организовать конкурс чтецов легче, чем заставить под-

ростка прочитать такие объёмные произведения, как роман «Война и мир» Л. Толстого или роман «Преступление и наказание» Ф.М. Достоевского, по которым были составлены многие задания КИМ ЕГЭ в 2025 году в нашем регионе. Вообще популярность такого занятия, как чтение, в обществе в целом падает. И преодолеть эту тенденцию учителю, конечно, тяжело. Возможно, и это объясняет недостаточную эффективность запланированных и рекомендованных в прошлом году мер по преодолению обнаруженных на ЕГЭ трудностей.

Мероприятия, указанные в дорожной карте (консультации, семинары, конференции, курсы повышения квалификации учителей, вебинары руководителей ПК и сотрудников СПб АППО, в том числе для работающих в ОО с аномально низкими результатами ЕГЭ по литературе 2024 года), в 2025 году были проведены. На курсы повышения квалификации «Особенности подготовки выпускников образовательных организаций ГИА-11 (по литературе)» были приглашены учителя ОО с аномально низкими результатами. Судя по анкетированию слушателей этих курсов, они оказались интересны и полезны подавляющему большинству обучавшихся. Зачёт в формате экзаменационной работы в формате, соответствующем актуальной демоверсии, выполнили успешно 87 % слушателей курсов. К числу заметных результатов мероприятий, предложенных для включения в дорожную карту в 2024 году, можно отнести, как уже говорилось, исключения из списка ОО с низкими результатами некоторых школ, которые были в нем упомянуты в прошлом году.

3. РАБОТА РЕГИОНАЛЬНОЙ ПРЕДМЕТНОЙ КОМИССИИ

3.1. Состав и характеристика региональной предметной комиссии

В таблице 12 отражен состав ПК по литературе. При формировании ПК в 2025 году были учтены рекомендованные ФИПИ значения показателя для присвоения статуса экспертам, а также учитывалась эффективность работы эксперта в 2024 году.

Таблица 12

Предмет	Допущены к проверке	Принимали участие в 1-й и 2-й проверках	Ведущий эксперт		Старший эксперт		Основной эксперт		Неявка	Процент 3-й проверки по основной волне
			Допуск к 3-ей проверке	Участие	Допуск к 3-ей проверке	Участие	Допуск к 1-й и 2-й проверке	Участие в 1-й и 2-й проверках		
Литература	123	117	3	3	39	37	81	77	6	23,79 %

Руководители предметной комиссии по литературе:

Т.И. Зазнобина, председатель предметной комиссии ЕГЭ по литературе, учитель русского языка и литературы гимназии № 24 им. И.А. Крылова, Заслуженный учитель РФ;

М.Н. Амерханова, заместитель председателя предметной комиссии ЕГЭ по литературе, учитель русского языка и литературы ГБОУ СОШ № 436;

О.Б. Молодец, заместитель председателя предметной комиссии ЕГЭ по литературе, учитель русского языка и литературы ГБОУ школы № 411 «Гармония».

Характеристика региональной предметной комиссии по предмету приведена в таблице 13.

Таблица 13

Характеристика региональной предметной комиссии (ПК)

Эксперты предметной комиссии ЕГЭ по литературе	Количество, чел.
Количество экспертов в предметной комиссии	123
Из них:	
учителей образовательных организаций	106
преподавателей учреждений высшего профессионального образования	7
специалистов институтов повышения квалификации / институтов развития образования	1
другое (методисты ИМЦ, пенсионеры и пр.)	9

3.2. Организация обучения экспертов и работы ПК.

Подготовка экспертов региональных предметных комиссий

Общее количество экспертов, подготовленных для проведения ЕГЭ, — **123**. Большинство из них имеют высшую квалификационную категорию. Среди экспертов ПК есть кандидаты и доктора педагогических и филологических наук. Данные об экспертах, принявших участие в проверке, отражены в таблицах 12–14.

Таблица 14

Предмет	Количество экспертов, участвовавших в проверке, чел.	Из них допущено к 3-й проверке, (включая руководителей ПК), чел.
Литература	117	39

Подготовка и переподготовка экспертов по литературе происходит ежегодно. При небольшом уменьшении количества участников, выбравших ЕГЭ по литературе, количество экспертов, принимающих участие в проверке, немного выросло (со 118 до 123). Ежегодно в комиссии проводится ротация состава по объективным причинам (состояние здоровья, выход на пенсию, переезд в другие регионы некоторых опытных экспертов) и ведется обучение новых экспертов. Для получения статуса основного или старшего эксперта необходимо соблюдение условий квалификационных испытаний, позволяющих присвоить эксперту статус и решить вопрос о допуске к работе в составе ПК в текущем году в соответствии с федеральным положением о составе ПК. Квалификаци-

онные испытания осуществляются в период подготовки к проверке в рамках образовательных программ «Профессионально-педагогическая компетентность эксперта государственной итоговой аттестации выпускников 11 классов (семинары для экспертов ЕГЭ по литературе)» и «Профессионально-педагогическая компетентность эксперта государственной итоговой аттестации выпускников 11 классов (старшие эксперты по литературе)».

В программу «Профессионально-педагогическая компетентность эксперта ЕГЭ по литературе (семинары для экспертов ЕГЭ по литературе)» входит изучение нормативных документов, анализ методических рекомендаций ФИПИ, работа над методическими подходами к проверке заданий 4, 5, 9, 10, а также отработка подходов к проверке развернутого ответа на проблемный вопрос в жанре сочинения объемом не менее 200 слов (задание 11). Обязательными являются практикумы по проверке ответов экзаменуемых. На этих занятиях осуществляется проверка разного рода заданий по актуальным критериям с последующим сравнением выставленных экспертами баллов и анализом их обоснования. Такие занятия составляют основную часть работы по подготовке членов ПК.

Программа «Профессионально-педагогическая компетентность эксперта государственной итоговой аттестации выпускников 11 классов (старшие эксперты по литературе)» (36 часов) разработана для опытных экспертов, показавших высокий уровень согласованности при работе в предыдущие годы и во время квалификационных испытаний. Ее целью является подготовка экспертов для оказания консультативной помощи основным экспертам во время проверки экзаменационных работ, для работы в апелляционной комиссии, для осуществления третьей проверки экзаменационных работ.

Курсы заканчиваются обязательной для каждого слушателя зачетной работой.

Документы, которыми пользовались эксперты в процессе подготовки к проверке работ экзаменуемых, следующие:

- государственная образовательная программа по литературе;
- кодификатор элементов содержания по литературе для составления КИМов ЕГЭ по литературе в 2025 году;
- спецификация задания КИМов по литературе в 2025 году;
- демонстрационная версия ЕГЭ по литературе 2025 года;
- критерии проверки заданий 4, 5, 9, 10 и 11;
- методические рекомендации к проверке заданий 4, 5, 9, 10 и 11, разработанные ФПК по литературе и рекомендованные ФИПИ;
- сборник методических материалов для подготовки предметных комиссий, рекомендованный ФИПИ.

Поскольку с 2023 года добавились 3 критерия оценивания задания 11 (орфографическая, пунктуационная и грамматическая грамотность), то эксперты также могли пользоваться, в том числе на проверке работ ЕГЭ, следующими словарями и справочниками:

- Букчина Б.З., Сазонова И.К., Чельцова Л.К. Орфографический словарь русского языка. – М., 2010, а также др. изд.;
- Новый орфографический словарь-справочник русского языка / Отв. ред. В. В. Бурцева. – М., 2000, а также др. изд.;

- Правила русской орфографии и пунктуации. Полный академический справочник / Под ред. В.В. Лопатина. – М., 2009, а также др. изд.;
- Розенталь Д.Э., Джанджакова Е.В., Кабанова Н.Н. Справочник по русскому языку. Правописание. Произношение. Литературное редактирование. – 9-е изд. – М., 2013, а также др. изд.;
- Розенталь Д.Э., Справочник по правописанию и литературной правке / Под редакцией И.Б. Голуб. – 8-е изд., испр. и доп. – М.: Айрис-пресс, 2003. – 368 с.;
- Русское правописание. Справочник. Ответственный редактор С.А. Кузнецов. «Поринт», 1997;
- Русский орфографический словарь / РАН, ИРЯ им. В.В. Виноградова / О.Е. Иванова, В.В. Лопатин (отв. ред.), И.В. Нечаева, Л.К. Чельцова. – М., 2005, а также др. изд.

Кроме того, все эксперты прослушали вебинар-консультацию, проводившийся ФИПИ перед началом проверки работ основной волны экзамена.

Анализ работы предметной комиссии помогает выявить специалистов, наиболее точно, грамотно, объективно оценивающих ответы экзаменующихся, и привлекать их к проверке в дальнейшем.

Динамика участия экспертов в процедуре проверки ЕГЭ по литературе в сравнении с предыдущими годами отражена в таблице 15.

Таблица 15

Количество экспертов, участвовавших в проверке, чел.				
2021 г.	2022 г.	2023 г.	2024 г.	2025 г.
100 (из них 1 чел. принимал участие в проверке впервые)	113 (из них 19 чел. принимали участие в проверке впервые)	108 (из них 8 чел. принимали участие в проверке впервые)	118 (из них 10 чел. принимали участие в проверке впервые)	118 (из них 9 чел. принимали участие в проверке впервые)

В процессе подготовки к ЕГЭ по литературе в 2024-2025 учебном году помимо курсов повышения квалификации экспертов ЕГЭ была проделана значительная работа. Для повышения уровня согласованности результатов ЕГЭ по литературе в Санкт-Петербурге были проведены следующие мероприятия:

- осуществлен анализ результатов ЕГЭ по литературе 2024 года с целью выявления возникших в ходе экзамена проблем;
- проведены совещания методистов ИМЦ и председателей МО образовательных учреждений по итогам ЕГЭ по литературе (октябрь, ноябрь);
- осуществлен тщательный анализ случаев существенного расхождения конкретных экспертов при оценивании по критериям;
- по итогам анализа ситуации были проведены индивидуальные консультации с экспертами, чья работа в ПК свидетельствует о существенной несогласованности;
- понижен статус некоторых старших экспертов;
- выведены из состава комиссии некоторые эксперты;
- совместно с сотрудниками кафедры филологического образования СПб АППО были проведены вебинары по итогам ЕГЭ 2024 года и особенностям подготовки к ЕГЭ по литературе в 2025 году.

Вообще нужно отметить, что важную роль в подготовке учителей и экспертов играет тесное сотрудничество руководителей ПК с кафедрой филологического образования СПб АППО. Во многие образовательные программы кафедры включены занятия по методике подготовки учащихся к сочинению ЕГЭ по литературе, большое внимание уделяется повышению квалификации учителей в области филологических умений, в программу курсов включены практические занятия для формирования умений, связанных с самостоятельной интерпретацией текста. В программу всех курсов повышения квалификации учителей русского языка и литературы включены практические занятия, на которых учителя выполняют задания, аналогичные тем, которые предлагаются учащимся на ЕГЭ, с последующим разбором ошибок, допущенных слушателями курсов.

Уже непосредственно перед экзаменом, когда была сформирована база выпускников, выбравших ЕГЭ по литературе, и появились новые методические рекомендации ФИПИ для экспертов и руководителей ПК по литературе, были проведены следующие мероприятия:

- скорректирован составленный ранее на основе критериев проверки развернутых ответов и «Памятки» для эксперта алгоритм проверки заданий 4, 5, 9, 10 и 11;
- проведены дополнительные занятия со всеми членами ПК в мае 2025 года;
- проведены дополнительные индивидуальные консультации с экспертами.

Все эти мероприятия привели к высокому уровню согласованности работы экспертов в Санкт-Петербурге. В 3-й проверке нуждались 23 % работ, что на 3 % меньше, чем в 2024 году.

В процессе подготовки к единому государственному экзамену учителей, работающих в выпускных классах, и экспертов решались следующие задачи:

- анализ КИМов, их изменений в 2025 году, указания на соответствие экзамена содержанию программ и требованиям стандарта;
- определение единых подходов к подготовке потенциальных участников экзамена (в школах, на подготовительных курсах вузов, в самостоятельной подготовке) для успешного выполнения заданий контрольных измерительных материалов и их оценивания в соответствии с требованиями государственного образовательного стандарта по литературе и критериями оценивания экзаменационных работ;
- формирование профессиональной комиссии экспертов, способной обеспечить объективную квалифицированную проверку заданий единого государственного экзамена по литературе.

Для решения вышеназванных задач в 2024–2025 учебном году был осуществлен также ряд мероприятий, среди которых необходимо назвать проведение репетиционных добровольных экзаменов по литературе, анализ результатов этих экзаменов, организацию курсов на базе СПбЦОКОиИТ по подготовке к ЕГЭ по литературе для учащихся, организацию курсов на базе СПбЦОКОиИТ и СПб АППО для учителей, преподавателей учреждений среднего профессионального образования и преподавателей вузов. Обучающие семинары, переобучение и консультирование экспертов осуществились в установленные сроки в соответствии с нормативными документами и по учебно-методическим мате-

риалам ФИПИ за текущий год. Указанные мероприятия вошли в общую систему подготовки образовательных учреждений Санкт-Петербурга, педагогического сообщества и учащихся к проведению ЕГЭ. Кроме того, в 2025 году руководители ПК организовали и провели несколько вебинаров по подготовке учащихся к разного вида заданиям ЕГЭ по литературе.

В ходе экзамена работа ПК по литературе проходила в соответствии с Положением о региональной ПК. Работу ПК по литературе в 2025 году можно считать успешной. Как уже говорилось, число работ, нуждавшихся в 3-ей проверке, составило 23 % — этот показатель на 3 % меньше, чем в 2024 году. В тех случаях, когда требовалась третья проверка (при обнаружении существенного расхождения в оценивании работы первыми двумя экспертами), системного рассогласования в работе членов ПК не обнаруживалось, большая часть работ нуждалась в третьей проверке лишь по 1–2 критериям, что говорит о высокой степени согласованности подходов у большинства членов ПК. Явка во все дни проверки ЕГЭ составила 91,5 % от числа допущенных к проверке экспертов. Интенсивная и добросовестная работа экспертов позволила завершить проверку вовремя и даже ранее (3 дня вместо 4) допустимых установленных сроков.

Трудности в оценивании отдельных работ были связаны в основном с ответами на задания 5 и 10 (критерий 2). Противоречие в подходах экспертов можно объяснить прежде всего качеством работ выпускников. Зачастую произведения, привлечённые экзаменуемым для сопоставления, не соответствуют заявленному в вопросе литературному контексту, трактуются выпускником произвольно, определение уместности такого сопоставления тоже вызывает сложности. Например, выпускник привлек стихотворение об осени Михаила Елизарова. Один эксперт, уточнив в Интернете информацию о поэте, увидел, что автор удостоен нескольких литературных премий. Второй, найдя стихотворение, увидел, что в тексте использована обценная лексика. Первый эксперт засчитал труд современного автора, а второй, руководствуясь указаниями по оцениванию развёрнутых ответов (п. 36 «Указаний по оцениванию...»), не засчитал литературу сомнительного качества. Поэтому определение уместности такого сопоставления вызывает сложности.

Трудными для выполнения экзаменуемыми и для проверки экспертами снова оказались некоторые критерии оценивания задания 11. Подробно о проблемах, выявленных при анализе выполнения этого задания, сказано выше.

3.3. Сведения об апелляциях

Об успешной в целом работе экспертов в 2025 году говорит небольшое количество удовлетворённых апелляций и незначительное изменение баллов (в основном на 1).

Заявлений об апелляциях по поводу несогласия с выставленными баллами в 2025 году было примерно столько же, сколько и в предыдущие годы. Всего 127 работ (67 заявлений — после основного дня экзамена).

Сведения об апелляциях по поводу несогласия с выставленными баллами отражено в таблице 16.

Таблица 16

Общее количество поданных апелляций	Количество удовлетворенных апелляций в отношении изменения баллов за развернутые ответы	Количество работ с понижением баллов по результатам апелляции	Количество работ с повышением баллов по результатам апелляции	Максимальное изменение количества баллов
127 (после основного дня 67)	15 (после основного дня 9)	6 (все после основного дня экзамена)	9 (после основного дня экзамена)	2

Работа предметной комиссии при рассмотрении апелляций осуществлялась руководителями ПК и экспертами из числа ведущих и старших. Перепроверка показала объективность оценки развернутых ответов по критериям в основные сроки экзамена. Результаты работы ПК по рассмотрению апелляций ЕГЭ по литературе свидетельствуют об объективности проверки и согласованной работе членов предметной комиссии.

В целом работу предметной комиссии по литературе можно признать удовлетворительной.

4. РЕКОМЕНДАЦИИ

4.1. Методические рекомендации

➤ Методические рекомендации *для учителей* могут помочь педагогам систематизировать подходы к преподаванию предмета в основной и средней школе и работу по подготовке к ЕГЭ. Рекомендации, описывающие приёмы и технологии обучения, а также в ряде случаев — формы организации образовательного процесса на разных этапах обучения, как и в предшествующие годы проведения ЕГЭ по литературе, направлены на устранение предметных и метапредметных дефицитов в обучении и подготовке обучающихся к ГИА.

В процессе преподавания предмета и подготовки к ГИА необходимо учитывать следующее.

1. Следует изучить аналитический отчёт предметной комиссии «Результаты Единого Государственного Экзамена по литературе в 2025 году в Санкт-Петербурге», размещённый на сайте ГБУ ДПО «СПбЦОКОиИТ» (<https://www.ege.spb.ru/>), с целью выявления пробелов в знаниях обучающихся в регионе в целом, обратить особое внимание на повторение тем и разделов курса литературы, в которых у выпускников обнаружили предметные дефициты в 2025 году, при необходимости провести корректировку рабочих программ.

2. Необходимо своевременно изучить демоверсию, кодификатор и спецификацию КИМ ЕГЭ по литературе 2026 года, познакомиться с ними обучающихся, следить за изменениями, происходящими в структуре и содержании экзаменационной работы.

3. Важно изучить федеральные нормативно-правовые документы, опубликованные на сайте Федерального института педагогических измерений (ФИПИ) (<https://fipi.ru/>) и на сайте Федеральной службы по надзору в сфере образования и науки (<https://obrnadzor.gov.ru/gia/gia-11/dokumenty/>).

4. Полезно изучить опубликованные на официальном сайте ФИПИ методические материалы для членов предметных комиссий, где разъясняются подходы к оцениванию заданий с развёрнутым ответом, приводятся примеры работ экзаменуемых, даётся комментарий по их оцениванию.

5. Требуется изучить методические рекомендации для учителей, подготовленные предметной комиссией на основе анализа типичных ошибок участников ЕГЭ 2025.

6. Желательно при организации образовательного процесса и подготовки к ЕГЭ использовать материалы, размещённые на официальном сайте ФИПИ: открытый банк заданий ЕГЭ (<https://fipi.ru/ege/otkrytyybankzadaniy-ege>), открытый банк оценочных средств по литературе, унифицированные учебные материалы для подготовки председателей и экспертов предметных комиссий ЕГЭ (<https://fipi.ru/ege/dlyapredmetnyhkomissiy-subektov-rf>), рекомендованные ФГБНУ «ФИПИ» пособия, методические рекомендации обучающимся по организации самостоятельной подготовки к ЕГЭ 2026 (<https://fipi.ru/navigator-podgotovki/navigator-ege>).

7. Нужно формировать содержание образования, строго следуя требованиям Федерального государственного образовательного стандарта среднего общего образования, Федеральной образовательной программы среднего общего образования, Концепции преподавания русского языка и литературы в Российской Федерации.

8. Полезно сформировать на базе Открытого банка заданий ФИПИ банк материалов для обучающихся, осуществить подбор информационных ресурсов, помогающих в самостоятельной подготовке обучающихся к ЕГЭ, например такие, как:

– «Методические рекомендации обучающимся по организации самостоятельной подготовки к ЕГЭ 2025» (<https://fipi.ru/navigator-podgotovki/navigator-ege>) — содержит советы разработчиков КИМ ГИА по организации индивидуальной подготовки к ЕГЭ, тренинг для подготовки к ЕГЭ по литературе, комментарии к разным типам заданий;

– региональный методический проект «Цифровой урок-практикум «ЕГЭ: работа над ошибками» — содержит цикл видеоуроков, подготовленный успешными учителями Санкт-Петербурга и успешными выпускниками школ Санкт-Петербурга, содержащий разбор решения заданий ЕГЭ и советы по подготовке к экзамену;

– «Навигатор самостоятельной подготовки к ЕГЭ» (<https://fipi.ru/navigator-podgotovki/navigator-ege#li>) — содержит рекомендации по самостоятельной

подготовке по темам, список наиболее авторитетных источников информации по конкретным темам, ссылки на уроки «Российской электронной школы», видеоконсультации от разработчиков КИМ ЕГЭ.

9. Важно обеспечивать повышение уровня функциональной, в частности — читательской грамотности школьников, используя материалы Открытого банка заданий для оценки читательской грамотности (V–IX классы), представленного на сайте ФИПИ.

10. Нужно добиваться обязательного прочтения школьниками текстов, входящих в кодификатор ЕГЭ, заучивания наизусть стихотворений, овладения базовой литературоведческой терминологией, зафиксированной в элементах содержания, проверяемых на ЕГЭ.

11. Для обеспечения *систематизации знания содержания текстов художественных произведений*, входящих в кодификатор ЕГЭ, *актуализации читательского опыта* выпускников и *поддержания устойчивой мотивации школьников к чтению* художественных произведений рекомендуется следующее.

1) В процессе изучения и / или повторения текста художественного произведения составлять сюжетные схемы, таблицы персонажей в формате задания 2 ЕГЭ (задания на соответствие: персонаж – поступки, персонаж – факты жизни, персонаж – портрет, персонаж – цитата, персонаж – оценка другим персонажем и т.п.).

2) Классифицировать произведения по темам, предлагаемым в контрольно-измерительных материалах ЕГЭ (например: семейные отношения, взаимоотношения человека и природы, изображение дружеских отношений, нравственные проблемы, образ осени / весны / зимы / лета, изображение родины, судьбы поэта и т.п.). Оформление результатов классификации полезно сделать в обобщающей таблице сопоставительного характера: название произведения – сходство – отличие. Это позволит увидеть произведение во взаимосвязи с другими произведениями.

3) Составлять обобщающие таблицы, позволяющие увидеть развитие темы / мотива / образа в творчестве одного писателя / поэта: произведение – цитата – тезис. Например, «Образ России в творчестве А. Блока», «Нравственные ценности в ранней лирике В. Маяковского», «Приёмы комического в ранних рассказах А. Чехова».

4) Использовать тесты как инструмент контроля, проверяющий знание деталей произведения и элементов сюжета, имен героев, авторов, название произведений, название глав, художественных деталей и т.п.

5) Вовлекать школьников в составление тестовых заданий, вопросов для викторин, литературных игр, кроссвордов и т.п., позволяющих закрепить знание прочитанных текстов и их деталей.

6) Активно использовать различные виды пересказа (подробный, выборочный, от лица персонажа, творческий и т.п.) и чтение наизусть.

7) Использовать возможности занятий внеурочной деятельности для формирования читательской и культурологической среды как основы литературного развития: читательские клубы, киноклубы, литературные гости-

ные, театральные студии, поэтические встречи, квизы, интеллектуальные игры, поэтические баттлы и т.п.

8) Развивать мотивацию учащихся к чтению художественной литературы при помощи современных педагогических технологий, методик, приемов, проектной деятельности.

9) Привлекать школьников к участию в мероприятиях, инициируемых СПб АППО совместно с образовательными организациями города, в частности в «Литературном звездопаде» — встрече-знакомстве с новинками современной литературы для старшеклассников (9–11 классы), которая проводится на базе ГБОУ СОШ № 47 им. Д.С. Лихачева совместно с профессионально-общественным объединением «Ассоциация гимназий Санкт-Петербурга» и направлена на расширение читательского кругозора школьников, поддержание устойчивой мотивации к чтению.

10) Расширять образовательное пространство через организацию сетевого взаимодействия с библиотеками района или города с целью активизации читательских интересов школьников.

12. Для устранения дефицита, связанного с *овладением школьниками литературоведческими терминами* как инструментами анализа художественного текста, рекомендуются следующие приемы и способы деятельности.

1) Проводить с 5 класса терминологические диктанты с целью освоения и самого термина, и его написания.

2) Вести с 5 класса терминологические словари, в которых фиксируются термин – пример – функция термина.

3) Активно с 5 класса включать в систему работы задания, ориентированные на отработку умения находить изобразительно-выразительные средства в произведении, соотносить литературоведческий термин и цитату, объяснять функцию изобразительно-выразительного средства, приема в художественном тексте, составлять собственные предложения и / или мини-тексты, используя изобразительный прием.

4) С 5 класса усилить практико-ориентированный характер заданий, направленный на отработку умения анализировать эпизод и / или текст художественного произведения с опорой на литературоведческие термины. Ведущими в работе по этому направлению должны стать задания, направленные на отработку следующих предметных умений:

а) аргументировать оценку героев и событий, опираясь в 5–6 классах на различные тропы, в 7–8 классах — на различные тропы и элементы композиции, в 9–11 классах — на весь строй художественного произведения;

б) выявлять в изобразительно-выразительных средствах языка проявление авторского отношения к изображаемому;

в) осмысливать художественную деталь, ее связь с другими деталями и текстом в целом.

13. Трудности, испытываемые выпускниками при работе с художественным текстом, связаны с недостаточной сформированностью как *умения отбирать материал* (для сопоставления или обоснования тезиса), так и *умения его анализировать*. Поэтому и коррекция ошибок обучающихся должна вестись по двум (как

минимум) направлениям: а) достижения предметных результатов, связанных с умением анализировать текст в единстве формы и содержания, б) достижения метапредметных результатов, в частности познавательных и коммуникативных УУД. В связи с этим рекомендуем следующие направления работы.

1) Усилить внимание к художественному слову, художественному тексту. Одним из условий постижения художественного текста методика преподавания литературы рассматривает чтение. Чтение должно выступать сквозным методом освоения художественного текста и реализовываться через различные формы и приемы на ВСЕХ этапах работы с текстом:

– пропедевтическое чтение (на этапе подготовки к восприятию произведения);

– первичное чтение (позволяет охватить образность художественного мира на интуитивном, чувственном уровне, поэтому должно быть экспрессивно представлено на уроке);

– комментированное чтение;

– чтение с комментариями (биографическими, историческими, этнокультурными, социокультурными, историко-литературными, лингвопоэтическими, искусствоведческими, культурно-историческими);

– аналитическое чтение (через точно подобранные фрагменты текста, важные для понимания текста как целого, актуальные для ученика как читателя);

– выразительное чтение.

2) При работе с текстом учитывать особенности поэтики текста. Это позволит повысить точность анализа при сохранении целостности видения мира писателем, преодолеть стереотипы мышления и предостеречь читателей-школьников от наивно-реалистических, поверхностных и поспешных нравственных и эстетических суждений.

3) Включать в систему работы задания следующей направленности:

а) отбор эпизодов,

– раскрывающих характер героя, изменения его настроения, особенности речи, отражающих этапы развития сюжета (5–6 классы),

– объясняющих причины поступков героев, изменения его внутреннего состояния (7–8 класс),

– подтверждающих и / или опровергающих точку зрения другого персонажа, литературного критика, мнение авторитетного учёного-литературоведа, выявляющих авторское отношение к герою, событиям (9–11 классы);

б) выявление признаков жанра (баллады, философской лирики, элегии...), литературного направления;

в) установление различных типов связи между эпизодами внутри одного произведения или разных произведений (тематических, мотивных, на уровне настроения, интонации, пафоса, системы образов и т.п.).

4) При отборе содержания, обдумывании форм работы и видов учебной деятельности учащихся на уроке активнее обращаться к сравнительно-сопоставительному принципу изучения художественных текстов. Система заданий, направленная на формирование сопоставительных умений,

должна быть соотнесена с уровнем читательского развития школьника и направлена на отработку следующих предметных умений.

• *В 5–6 классах*

- определять главные эпизоды в эпическом произведении и устанавливать причинно-следственные связи между ними;
- прослеживать изменения в настроении (интонации) в стихотворении;
- аргументировать свое отношение к героям произведения, объяснять мотивы поведения героев, сопоставлять и оценивать их поступки, находить прямые авторские оценки;
- сопоставлять текст произведения и его черновой вариант;
- сопоставлять текст произведения и иллюстрации к нему.

• *В 7–8 классах*

- осмысливать художественную деталь и её связь с другими деталями и текстом в целом;
- сопоставлять героев произведения, их поступки, переживания и речь;
- различать художественные произведения в их родовой и жанровой специфике;
- сопоставлять произведения разных писателей в пределах одного рода;
- видеть своеобразие решения общей проблемы писателями разных эпох;
- стилистически сопоставлять текст произведения и иллюстрации художников к нему;
- оценивать игру актёра в пределах одного эпизода.

• *В 9–11 классах*

- сопоставлять и критически оценивать идейные искания писателей и поэтов, сравнивая проблемы произведений, общее и различное в них;
- устанавливать при анализе историко-литературную преемственность, выявляя традиции и новаторство в творчестве писателя;
- прослеживать темы русской литературы в их исторических изменениях;
- обосновывать разные точки зрения на произведение (персонажа);
- сопоставлять и критически оценивать текст произведения и его интерпретации в других видах искусства (театре, кино, музыке, изобразительном искусстве);
- сопоставлять разные переводы одного текста, разные редакции произведения или его фрагментов, раскрытие одной темы в раннем и позднем творчестве одного писателя и пр.

5) Усилить внимание к внетекстовым связям через погружение текста произведения в различные контексты, в том числе культурологические. Это позволит обнаруживать многомерность связей текста, воспринимать текст как часть литературного процесса, создаст условия для интерпретирования как учебной деятельности школьников и разовьет гибкость и ассоциативность мышления.

б) Способствовать развитию представлений об эволюции в творчестве писателя, об историко-литературном процессе через задания на установление связи между произведениями одного автора, установление связи между произведениями разных авторов внутри одной эпохи / разных эпох.

7) Усилить работу по формированию умения ориентироваться в различных источниках информации, критически оценивать и интерпретировать информацию, получаемую из различных источников. Для этого планировать самостоятельную работу с художественными текстами.

8) Активизировать работу по формированию регулятивных УУД и УУД, направленных на постановку и решение проблемы в области работы с тестовыми заданиями. Вести работу по формированию у учащихся таких общеучебных умений и навыков, как извлечение и переработка информации, представленной в различном виде (текст, таблица, график, схема), а также умения представлять переработанные данные в различной форме (например, это могут быть ученические варианты ЕГЭ с теоретическим комментарием).

9) Усилить «текстоцентричность» работы по литературе, использовать для анализа на уроках литературы тексты современных авторов, предлагая учащимся создавать собственные их интерпретации при ответе на проблемные вопросы, аналогичные заданиям первой части КИМ ЕГЭ по литературе.

10) Привлекать все многообразие типов анализа художественного текста (смысловый, композиционный, стилистический, языковой, культурологический, герменевтический и др.).

14. Для устранения дефицитов, связанных с недостаточно сформированной способностью *глубоко и многосторонне раскрывать тему сочинения в работах большого объёма*, рекомендуем учитывать следующие моменты.

1) Развитие речи должно вестись постепенно, с каждым годом усложняясь и расширяясь в объёме и разнообразии форм.

2) Одним из главных условий для любой письменной работы должна быть её отчётливая целенаправленность: учитель должен ясно представлять себе цель любой письменной работы, результаты, к которым она должна привести учащегося, и доминанты творческого процесса: художественная деятельность, аналитическая и синтезирующая деятельность или критико-аналитическая деятельность школьника.

3) Выстраивая систему упражнений по развитию способности школьников к литературному творчеству, необходимо соблюдать преемственность, принцип усложнения и расширения в объёме и разнообразии форм через цепочки обучающих работ. Так, например, работу над жанром рецензии, ориентированную на 9-11 классы, лучше начинать в 5 классе с рассказа о прочитанной книге, продолжить в 6-7 классах рассказом об увиденном спектакле, книге, в 8 классе — отзывом. Жанру эссе должны предшествовать этюды, эссеистические размышления по строчке из стихотворения; сочинению на проблемную тему — письменные ответы на вопросы, сочинения по афоризмам и т.п.

4) Продумывая систему письменных работ в 5-7 классах, важно опираться на положение о первичности и приоритетности устной речи по отношению к письменной речи. Освоение письменного жанра на этом этапе должно предваряться серией устных заданий.

- 5) Следует уделять особое внимание принципу целенаправленного развития всех видов речевой деятельности (коммуникативные УУД). Текст, с одной стороны, должен стать стимулом для обсуждения различных проблем, а с другой — представлять необходимый фактический и языковой материал для самостоятельного письменного анализа предложенного текста (смысловая информация, структура и набор языковых средств).
- 6) Необходимо активизировать работу по развитию устной монологической речи на всех уровнях образования: НОО, ООО, СОО.
- 7) Полезно продумать систему заданий на формирование практических навыков: анализа произведения (эпизода) с опорой на литературоведческие термины, сопоставительного анализа произведений на уровне темы, мотива, настроения, композиции, образов, особенностей изобразительных средств.
- 8) Рекомендуется включить в систему работы по формированию умения строить развернутое высказывание на заданную тему такие формы работы, как тренинги на составление тезисного плана, отбора иллюстраций для тезиса с обоснованием связи между иллюстрациями, составление семантического поля ключевого слова темы, построение аргумента.
- 9) Желательно разнообразить жанры письменных высказываний на основе прочитанного текста: аннотации, рецензии, отзывы, письмо литературному герою, письмо однокласснику / родителям / сверстнику с рекомендацией прочитать художественное произведение и т.п., обоснование разных точек зрения на произведение (персонажа), осмысление интерпретаций произведения в других видах искусства (театре, кино, музыке, изобразительном искусстве).
- 10) Нужно включать в процесс обучения письменные задания небольшого объема, требующие точности выражения мысли, конкретности изложения и глубины и многосторонности понимания проблемы.
- 11) Полезно формировать навык редактирования текстов собственных сочинений и письменных высказываний.
- 12) Важно активизировать проектную и исследовательскую деятельность обучающихся через вовлечение в интерактивную работу с художественным текстом. Работа с различными источниками информации (энциклопедии, словари, интернет-ресурсы) должна способствовать моделированию учебной деятельности обучающихся и стимулировать их познавательную и регулятивную деятельность. Аналитические задания должны носить нестандартный характер.
- 13) Желательно шире использовать различные виды словарей (в том числе электронные) и другие поисковые системы на уроках литературы для объяснения лексического значения незнакомых слов в произведениях и заданиях ЕГЭ.
15. Для устранения дефицитов, связанных с недостаточной сформированностью *навыков грамотного письма, орфографической и пунктуационной зоркости*, рекомендуются следующие приемы и способы деятельности.
 - 1) Следует мотивировать школьников самостоятельно системно повторять орфографию, пунктуацию, стилистику при помощи укрупнённых

блоков правил, схем, алгоритмов, опорных таблиц, активизировать работу по формированию у учащихся таких общеучебных умений и навыков, как извлечение и переработка информации, представленной в различном виде (таблиц, графиков, схем), а также умения представлять переработанные данные в различной форме (например, варианты самостоятельно составленных тестов и упражнений, разработанные обучающимися алгоритмы запоминания материала, составленные выпускниками таблицы, опорные схемы, карты слов, задания по читательской грамотности в ходе изучения произведений литературы, теоретические комментарии к трудным темам школьной программы по предмету и т.п.).

2) Рекомендуется применять технологии уровневой дифференциации обучения, цель которых — организация учебного процесса и подготовки к ГИА на основе учёта индивидуальных особенностей каждого обучающегося или группы обучающихся с потребностью в индивидуальных образовательных маршрутах, моделирование и прохождение разных «уровней» обучения и использование различных форм контроля для слабых и хорошо подготовленных школьников.

3) Желательно систематически использовать на уроках пунктуационный разбор, закреплять навык осмысления структуры синтаксической конструкции в её связи с семантикой (составление предложений определённой синтаксической структуры, примеров по аналогии, конструирование текстов по предложенной модели, графическое представление предложений разных типов, самостоятельное составление предложений по предложенной схеме и т. п.), отрабатывать навык классификации синтаксических единиц текста и определения их границ.

4) Важно при изучении пунктуации последовательно опираться на синтаксический, интонационный и логический (смысловой) принципы, практиковать задания, позволяющие сформировать осмысленный выбор пунктуационных знаков: наблюдение за синтаксическими конструкциями разных типов, в том числе с использованием выразительного чтения с целью избежать переноса правила синтагматического членения устной речи на её письменную форму; обучающие диктанты разных видов (комментированный, предупредительный, объяснительный, творческий); конструирование и видоизменение синтаксических конструкций (например, сложноподчинённого предложения с определительным придаточным в простое предложение с причастным оборотом, с обстоятельственным придаточным — в предложение с деепричастным оборотом и т.п.); тренинги на составление предложений по предложенным схемам с использованием опорных слов на определённую тему и т. п. (см. Журнал «Петербургский урок» на сайте СПб АППО).

5) Нужно систематически включать в структуру уроков задания на формирование навыков работы со словарями (толковым, орфографическим, фразеологическим, словообразовательным и др.).

16. Требуется обеспечить индивидуальную работу с выпускниками, проявившими яркие способности к изучению литературы, с использованием тью-

торской поддержки, продолжить работу по подготовке учащихся 11-х классов к участию в школьном и иных этапах Всероссийской олимпиады школьников по предмету, что послужит базой для успешной сдачи ЕГЭ по литературе.

➤ ***ИПК / ИРО, иным организациям, реализующим программы профессионального развития учителей***

ГБУ ДПО СПб АППО им. К.Д. Ушинского

1. Провести анализ лучших практик организации преподавания литературы с их диссеминацией во всех образовательных организациях Санкт-Петербурга.

2. Создать условия для участия учителей выпускных классов в вебинарах, семинарах и мастер-классах, организуемых руководителями и старшими экспертами ПК по литературе.

3. Рекомендовать методическим службам районов использовать опыт наставничества педагогов школ со стабильно высокими результатами над педагогами школ с низкими результатами обучения литературе в процессе подготовки к ЕГЭ. Активно использовать сетевое взаимодействие между школами (учителями), продемонстрировавшими высокие результаты, и учебными заведениями с низким уровнем результатов ЕГЭ.

4. Внедрять и обеспечивать систематическое участие в региональном методическом проекте «Цифровой урок-практикум «ЕГЭ: работа над ошибками»» — цикле видеоуроков, подготовленном успешными учителями и успешными выпускниками школ Санкт-Петербурга, содержащем разбор решения заданий ЕГЭ и советы по подготовке к экзамену.

5. Активизировать работу районных методических объединений учителей литературы. Привлекать к организации круглых столов экспертов, имеющих значительный опыт работы в региональной ПК по литературе. Направлять опытных и мотивированных учителей для обучения с последующей работой в ПК.

6. Рекомендовать методическим службам провести серию научно-методических семинаров, посвященных особенностям проверки ответов ЕГЭ по литературе и разбору типичных ошибок, в отдельных районах Санкт-Петербурга с учителями ОО этих районов, привлекая в качестве ведущих семинаров экспертов региональной ПК по русскому языку, работающих в ОО конкретного района.

7. Активизировать повышение квалификации по преподаванию русского языка как неродного (литературы) с учетом формата подготовки к ЕГЭ с целью актуализации аспектов понимания литературы с точки зрения менталитета обучаемых инофонов.

8. Активизировать повышение квалификации по преподаванию литературы обучающимся с ОВЗ с учетом формата подготовки к ЕГЭ.

9. Проанализировать результаты ЕГЭ 2025 года, обратив особое внимание на результаты выпускников, не набравших минимальное количество баллов по предмету, преодолевших минимальную границу с запасом в 1–2 балла и преодолевших с запасом в 1–2 балла границу, соответствующую высокому уровню подготовки.

10. Организовать повышение квалификации учителей в соответствии с выявленными профессиональными дефицитами.

11. Реализовать разработанную кафедрой филологического образования СПб АППО им. К. Д. Ушинского на основе анализа выполнения заданий КИМ 2025 года и выявленных типичных затруднений и ошибок обучающихся ДПП ПК «Русская и зарубежная литература в 11 классе. Методы изучения курса и подготовки к ГИА».

12. Разработать ДПП ПК «Система уроков по развитию речи в процессе изучения произведений художественной литературы».

13. Включить в ДПП ПК модуль «Формирование речевых умений обучающихся на метапредметном уровне в рамках реализации требований ФГОС».

ЦНППМ СПб АППО им. К.Д. Ушинского

1. Совместно с кафедрой филологического образования СПб АППО им. К.Д. Ушинского и ИМЦ районов осуществлять персонифицированную методическую поддержку учителей литературы в области создания учебного контента уроков с элементами подготовки к ЕГЭ, учитывающими проблемные аспекты, выявленные в ходе анализа результатов экзамена в Санкт-Петербурге.

2. Совместно с кафедрой филологического образования СПб АППО им. К. Д. Ушинского в рамках сотрудничества образовательных организаций региона с литературными музеями и библиотеками Санкт-Петербурга разработать дорожную карту по сетевому взаимодействию с целью активизации читательских интересов школьников.

3. Совместно с кафедрой филологического образования СПб АППО им. К.Д. Ушинского с целью организации сотрудничества образовательных организаций с родительской общественностью по вопросам активизации и направления читательских интересов школьников разработать для родителей серию публикаций «Как увлечь чтением детей».

4. Планировать систему методической поддержки учителей литературы, имеющих профессиональные дефициты, используя различные формы организации профессионального очного и онлайн-сопровождения.

5. Совместно с методическими службами районов организовать семинары с целью оказания помощи учителям в коррекции рабочих программ и методических подходов к преподаванию литературы для повышения показателей качества подготовки выпускников и устранения выявленных на основе анализа результатов ЕГЭ-2025 дефицитов.

6. Совместно с методическими службами районов помочь образовательным организациям организовать внутришкольную систему повышения квалификации педагогов в формате тьюторства и наставничества (или в рамках сетевого взаимодействия).

7. Совместно с кафедрой филологического образования СПб АППО им. К.Д. Ушинского осуществлять адресную методическую поддержку учителей литературы.

4.2. Рекомендации по организации дифференцированного обучения школьников с разным уровнем предметной подготовки

➤ Учителям

1. При организации дифференцированного обучения школьников учителя должны создать соответствующие условия и ставить адекватные уровню предметной подготовки цели и задачи для обучающихся с разным уровнем обученности. Следует учитывать уровни сложности заданий, которые выполняют обучающиеся для формирования и проверки одних и тех же умений и навыков: для слабых учащихся на начальном этапе дифференциации обучения оптимально использовать в основном задания, выполняемые по алгоритму; для школьников с удовлетворительным уровнем подготовки — помимо алгоритмов включать в материал элементы заданий поискового и творческого характера, использовать приёмы систематизации учебного материала; для обучающихся с хорошей и отличной подготовкой предлагать большой объем самостоятельной работы, творческие задания, задания повышенного уровня сложности.

2. Для осуществления дифференцированного подхода к обучению школьников с разными уровнями подготовки можно порекомендовать педагогам следующие приёмы и формы организации деятельности.

1) Проводить диагностику психофизиологических и когнитивных способностей обучающихся с целью определения индивидуального маршрута сопровождения учебной деятельности. С помощью диагностических работ регулярно выявлять предметные дефициты каждой группы обучающихся, корректировать деятельность выпускников по преодолению предметных дефицитов, используя индивидуальные задания, задания поискового характера и т.п.

2) Последовательно дифференцировать планируемые предметные и метапредметные результаты обучения для выпускников с разным уровнем подготовки, осуществлять дифференциацию учебных материалов по степени сложности в зависимости от уровня подготовки обучающихся.

3) Применять на уроках внутреннюю дифференциацию, которая предполагает вариативность темпа изучения материала, разный уровень сложности учебных заданий для обучающихся с разным уровнем предметной подготовки, т.е. дифференциацию учебных заданий, выбор разных видов деятельности, определение характера и степени помощи слабым учащимся со стороны учителя или наиболее подготовленных учеников (взаимное обучение).

4) Выбирать посильные виды деятельности для слабо и удовлетворительно подготовленных учеников, создавать для них атмосферу успешности при пошаговом усложнении учебных задач, при этом предлагать достаточный объем самостоятельной работы и разнообразные виды деятельности на уроках и в домашних заданиях обучающимся с хорошими и высокими предметными результатами для усиления мотивации к получению результата.

5) Разрабатывать разные траектории обучения и подготовки к экзамену для школьников с разным уровнем предметной обученности.

6) При определении индивидуальной траектории обучения обязательно учитывать уровень успеваемости школьника, уровень его познавательной самостоятельности и степень интереса к учению.

7) Использовать индивидуализацию домашних заданий для обучающихся с предметными и метапредметными дефицитами, последовательно проводить с ними работу над ошибками на уроке и / или включать её в домашние задания, организовывать предварительное чтение материала темы, регулировать объём домашних заданий и доступность их выполнения, используя, например, деление большого / сложного задания на простые для выполнения составные части и т. п.

8) Постепенно усложнять учебные задачи, давать адекватную уровню подготовки самостоятельную работу с различными источниками информации для всех групп обучающихся.

3. Разработать индивидуальные образовательные маршруты по повторению материала курса с последующим контролем и корректировкой самими учащимися результатов по наиболее трудным для них темам программы для обучающихся с отличной подготовкой после диагностирования предметных дефицитов.

4. Практиковать на уроках и во внеурочной деятельности групповые и парные виды работы для решения учебных задач разной степени сложности в зависимости от уровня предметных и метапредметных результатов участников групп, активизировать кураторство участников групп с высоким уровнем подготовки над слабыми учащимися.

5. Рекомендуется использовать технологии интенсификации образовательного процесса для индивидуализации и оптимизации обучения литературе школьников с средним уровнем подготовки, такие как воспитание интереса к новейшей русской литературе, литературную эрудицию, наращивать объём «читательского багажа» с помощью приемов, среди которых — создание группы в соцсети для обсуждения книги, экранизации и пр.

6. Использовать внеурочные виды деятельности по предмету с целью мотивации слабых учащихся к самостоятельному преодолению затруднений: привлекать слабых обучающихся к разработке мини-проектов, викторин, квестов, сценариев тематических мероприятий по предмету по различным темам программы, к участию в мероприятиях в рамках предметных дней / недель, к совместной работе с выпускниками с высоким уровнем подготовки.

7. Привлекать обучающихся с высоким уровнем подготовки к проверке выполненных их одноклассниками обезличенных диагностических и тренировочных работ, что поможет сильным ученикам поддерживать высокий уровень предметной подготовки.

8. Использовать платформу «Единое содержание общего образования» (разделы «Методические видеоуроки», «Методические кейсы») для предоставления цифрового учебного контента разным группам обучающихся.

9. Последовательно осуществлять критериальный подход к оценке творческих работ, применять формирующее оценивание (оценивание достижений ученика относительно его прежних результатов, «оценивание для обучения», а не для контроля).

10. При проведении диагностических мероприятий индивидуально подходить к выявлению дефицитов, пробелов в знаниях: для обучающихся с низ-

ким уровнем подготовки обязателен индивидуальный временной режим, так как они работают медленно или быстро. Первым необходимо увеличить время выполнения заданий или не ограничивать их во времени, а вторым — обозначить границы времени, ранее которого они, как с урока, уйти не могут.

11. Еще одно важное условие обучения учеников с низким уровнем подготовки — выверенность и дозированность учебного материала. Необходимо помнить, что каждое новое умение формируется у таких детей, только если оно накладывается на качественно усвоенные теоретические знания и приобретенные на практике навыки.

12. Для работы с обучающимися, показывающими низкий уровень подготовки, использовать приемы визуализации материала (рисунки, схемы, цветовое выделение, шрифты и маркировка), что может помочь в освоении теоретического материала и художественного текста вместе с мнемотехникой. Для слабых учеников написание сочинений должно быть максимально пошаговым.

13. При обучении нужно использовать различные дидактические материалы, включая звуковой материал, и задействовать кинестетический канал восприятия. Один из примеров таких материалов — «креолизованные тексты», «графическая литература» — иллюстрированный художественный текст. Это могут быть графические концепты произведений: пушкинская графика, графика А. Матисса, П. Пикассо, комикс, японская манга («веселые картинки») и гэкига («драматичные картинки»), русские лубок, «Мурзилка», «Веселые картинки», иллюстрации из интернета, инсталляции, в которых текст является частью общего художественного пространства, компьютерное искусство, видеоарт. Таким образом проектируется свое видение произведения, обозначается авторская позиция и своя позиция.

14. Развивать активный словарный следующими путями и способами:

– работа со словарем эпитетов К. С. Горбачевича, словарем фразеологизмов Ю. А. Ларионовой, разными словарями синонимов, словарем черт характера С. А. Фридмана, предлагая обращаться к ним и при чтении текстов классиков, и при создании собственных высказываний;

– составление учениками собственного «словаря антонимов», встретившихся в конкретном тексте, с целью расширения лексикона школьников;

– вовлечение учеников в мини-проекты по историко-культурному комментированию отдельных фраз и понятий, исторических реалий, отраженным в произведении.

При работе с учащимися с высоким уровнем подготовки

1. Мотивировать самостоятельно составлять вопросы проблемного характера к произведению (фрагменту), вопросы на сопоставление.

2. Учить соотносить разные оценки произведения в критике и обосновывать их с опорой на текст художественного произведения.

3. Закреплять навык анализа художественного произведения с опорой на теоретико-литературные и историко-литературные знания.

4. Стимулировать развитие творческого потенциала обучающегося через расширение жанров творческих работ, ориентированных на диалог с художественным произведением.

При работе с учащимися со средним уровнем подготовки

1. Расширять читательский опыт и литературную эрудицию через участие в литературных викторинах, читательских клубах, организацию собственного группы в соцсети для обсуждения книг, спектаклей, экранизаций художественных произведений.

2. Учить соотносить эмоционально-образные впечатления от текста с концепцией произведения и творчества писателя.

3. Стимулировать развитие творческого потенциала обучающихся через расширение жанров творческих работ, ориентированных на диалог с художественным произведением.

4. Учить выявлять в собственном высказывании композиционные, логические и речевые нарушения. Использовать приёмы технологии творческих мастерских (мастерских письма по деконструкции и реконструкции собственного текста), которые могут способствовать выработке критического взгляда на собственное сочинение.

При работе с учащимися с низким уровнем подготовки

1. Закреплять содержание изученных произведений.

2. Обязательно вводить различные виды пересказа художественных текстов.

3. Развивать активный словарный запас. Приучать к работе с различными типами словарей: словарь эпитетов К. С. Горбачевича, словарь фразеологизмов Ю. А. Ларионовой, словарь черт характера С. А. Фридмана, словари антонимов и синонимов. Привлекать к работе по составлению собственных словарей в процессе чтения художественного текста.

4. Через систему заданий содействовать углублению восприятия художественного текста, внимательному отношению к художественной детали, поэтике текста, помогая тем самым преодолевать наивно-реалистическое восприятие художественного произведения.

5. Формировать умение выявлять ключевые слова в формулировке задания, вопроса, темы сочинения и на их основе определять направление развития мысли и выстраивание связного ответа.

6. Обязательно включать задания практического характера, направленные на формирование умения строить развёрнутое связное высказывание в заданном направлении анализа с опорой на текст произведения.

7. Формировать навык проверки собственной работы по критериям, зафиксированным в КИМ ЕГЭ.

➤ Администрация образовательных организаций

1. Осуществлять контроль за выполнением образовательной программы по учебной дисциплине «Литература», ориентируясь на государственный образовательный стандарт общего образования, федеральную образовательную программу и требования к уровню подготовки учащихся к ГИА.

2. Осуществлять мониторинг уровня образовательных результатов учащихся по литературе в процессе освоения школьниками содержания основной образовательной программы среднего общего образования с целью выявления проблем-

ной группы и группы учащихся с высокими результатами по предмету. Используя результаты мониторинга, организовать работу, направленную на повышение результативности выполнения проблемных для каждой группы заданий.

3. Организовать изучение в образовательной организации лучших практик по дифференцированному обучению школьников с разными уровнями предметной подготовки и внедрять этот опыт в практику работы учителей ОО.

4. Обеспечить своевременное повышение квалификации учителей литературы, в том числе по программам СПб АППО им. К.Д. Ушинского, реализующим тематику подготовки к ГИА.

5. Учитывать и использовать в работе современные способы проверки знаний, умений и навыков учащихся, совершенствовать систему диагностических материалов для организации текущего, промежуточного и итогового контроля по предмету с учётом типичных ошибок и затруднений выпускников.

6. Внедрять и обеспечивать систематическое использование системы оценки достижения планируемых результатов освоения инвариантных и вариативных модулей ФОП СОО, системно осуществлять педагогическую рефлексию в области достижения планируемых результатов и корректировать методы и технологии обучения.

7. Осуществлять контроль за выполнением требований по формированию читательской грамотности в интеграции учебных дисциплин «Русский язык» и «Литература» на всех уровнях образования: НОО, ООО, СОО.

8. Внедрять и обеспечивать систематическое использование ресурсов информационно-образовательной среды (ИОС), включающих в себя различные по содержанию и методам реализации материалы для подготовки к ЕГЭ по литературе.

9. Внедрять и обеспечивать систематическое участие в региональном методическом проекте «Цифровой урок-практикум «ЕГЭ: работа над ошибками»» — цикле видеоуроков, подготовленном успешными учителями Санкт-Петербурга и успешными выпускниками школ Санкт-Петербурга, содержащем разбор решения заданий ЕГЭ и советы по подготовке к экзамену.

10. Привлекать советников директора по воспитанию для организации взаимодействия с родителями всех обучающихся, которым необходима психологическая помощь и помощь в образовании и самообразовании при подготовке к ЕГЭ по литературе.

➤ *ИПК / ИРО, иным организациям, реализующим программы профессионального развития учителей*

ГБУ ДПО СПб АППО им. К.Д. Ушинского

1. Организовать работу по изучению, описанию и диссеминации лучших практик в Санкт-Петербурге по дифференцированному обучению школьников с разными уровнями предметной подготовки и рекомендовать их для использования в практике работы ОО:

– разрабатывать методики дифференцированного обучения и контроля; предлагать учителям дополнительную подготовку для развития навыков дифференцированного обучения и работы с разными уровнями подготовки учеников;

- обеспечивать школы необходимыми учебными материалами, методическими пособиями и средствами для дифференцированного обучения;
- регулярно проводить исследования и оценку результатов дифференцированного обучения и корректировать методики работы;
- в рамках курсов повышения квалификации активно продвигать единый методический контент, созданный в СПб АППО им. К.Д. Ушинского, который позволяет стандартизировать подходы к преподаванию литературы и обеспечивать единообразие в подходах различных учителей с целью устранения проблемных зон в подготовке к ЕГЭ по литературе в Санкт-Петербурге;
- использовать итоги мониторинга ОО, которые редко направляют учителей на курсы повышения квалификации, для регулярной поддержки педагогов в развитии их профессионального и творческого потенциала.

2. Проектировать содержание дополнительных профессиональных программ повышения квалификации, восполняющих профессиональные дефициты учителей литературы в области организации дифференцированного обучения школьников с разными уровнями предметной подготовки, на основе анализа результатов независимых диагностик образовательных результатов обучающихся в формате государственной итоговой аттестации; диагностик предметных, методических, психолого-педагогических и коммуникативных компетенций учителей.

3. Осуществлять программную (в рамках корректировки содержания дополнительных профессиональных программ повышения квалификации) и индивидуальную экспертную поддержку педагогов, методистов районов Санкт-Петербурга в области диагностики методических и предметных дефицитов, самодиагностики педагогов, обучения организации дифференцированного обучения школьников с разными уровнями предметной подготовки.

4. Осуществлять консультативно-методическое и информационно-методическое сопровождение деятельности педагогов ОО, продемонстрировавших низкие результаты ЕГЭ по литературе, где доля участников ЕГЭ с недостаточным и средним уровнем подготовки имеет максимальные значения, а доля участников ЕГЭ с хорошим и отличным уровнем подготовки — минимальные (по сравнению с другими ОО Санкт-Петербурга).

5. Осуществлять методологическое и методическое сопровождение образовательной деятельности педагогов: продолжить проведение семинаров с руководителями ПК, вебинары для руководителей ОО и методических объединений, учителей-предметников по подготовке к ГИА-11 и по итогам ГИА-11, где представители администрации, методические объединения, методисты районов, учителя-предметники узнают об актуальном педагогическом опыте, об эффективных подходах, формах и методах организации дифференцированного обучения школьников с разными уровнями предметной подготовки, смогут анализировать итоги ГИА-11 с позиции своей ОО и др.

6. Расширять образовательное взаимодействие с организациями высшего профессионального образования Санкт-Петербурга в области привлечения специалистов к методически грамотному моделированию образовательного про-

цесса, урочной деятельности по организации дифференцированного обучения школьников с разными уровнями предметной подготовки.

ЦНППМ СПб АППО им. К.Д. Ушинского

1. Совместно с кафедрой филологического образования СПб АППО им. К.Д. Ушинского, с ИМЦ районов Санкт-Петербурга осуществлять персонализированную методическую поддержку учителей литературы, в том числе в области организации дифференцированного обучения школьников с разными уровнями предметной подготовки.

2. Совместно с кафедрой филологического образования СПб АППО им. К.Д. Ушинского, ИМЦ районов Санкт-Петербурга осуществлять персонализированную методическую поддержку учителей литературы в области создания учебного контента уроков с элементами подготовки к ЕГЭ, учитывая проблемные аспекты, выявленные в ходе анализа результатов ГИА-11 в Санкт-Петербурге.

3. Организовать серию научно-методических семинаров, посвященных современным методикам и технологиям индивидуализации обучения на уроке литературы.

4.3. Рекомендуемые темы для обсуждения / обмена опытом на методических объединениях учителей-предметников, в том числе по трансляции эффективных педагогических практик ОО с наиболее высокими результатами

В целях повышения квалификации педагогических работников по подготовке учащихся к ГИА-11, совершенствования преподавания учебного курса «Литература», развития профессиональных компетенций учителей, преподающих предмет, на основании анализа результатов ЕГЭ по литературе в 2025 году предлагается ряд тем для обсуждения / обмена опытом на методических объединениях учителей-словесников:

- «Формирование и развитие системных представлений о литературном процессе, о типах героев, о жанровой специфике художественных текстов школьной программы, входящих в кодификатор ЕГЭ по литературе»;
- «Корреляция содержания тематических блоков по предмету «Литература» в 5-11 классах ФОП и типов заданий ЕГЭ по литературе»;
- «Сравнительно-сопоставительный метод изучения художественных текстов как условие литературного развития школьника»;
- «Чтение как сквозной метод освоения художественного текста. Формы и приемы его реализации на всех этапах работы с текстом»;
- «Особенности изучения теоретико-литературных понятий на разных ступенях образования: НОО, ООО, СОО»;
- «Типы анализа художественного текста»;
- «Изучение художественных произведений с учетом контекстного подхода»;

- «Особенности уроков обобщающего типа и их место в системе уроков литературы и при подготовке к ЕГЭ»;
- «Развитие творческих способностей учащихся с высоким потенциалом на уроках литературы»;
- «Развитие у обучающихся умений текстовой деятельности: методы и технологии работы»;
- «Формирующее и критериальное оценивание предметных результатов на уроках литературы»;
- «Эффективные приемы повышения практической грамотности обучающихся на уроках литературы»;
- «Организация дифференцированного обучения на уроках литературы при подготовке к ЕГЭ»;
- «Формирование индивидуальной траектории подготовки старшеклассников к итоговой аттестации по литературе»;
- «Аспекты подготовки к ЕГЭ по литературе старшеклассников с неродным русским языком и обучающихся с ОВЗ»;
- «Использование ресурсов ЦОС (ФГИС «Моя школа», ЦОР, представленных на сайте ФИПИ, и др.) при подготовке к ЕГЭ по литературе»;
- «Достижение предметных и метапредметных результатов в ходе освоения учебной программы по литературе».

При проведении круглых столов по обмену опытом учителей-словесников в текущем году необходимо уделить внимание следующим темам (элементам содержания):

- ✓ современные методики индивидуализации обучения на уроке литературы;
- ✓ развитие навыков анализа художественного текста в цифровую эпоху.

С целью обмена опытом организовать на базе ГОУ ДПО СПб АППО им. К. Д. Ушинского, районных ИМЦ трансляцию опыта, лучших практик учителей ОО, показывающих устойчиво высокие результаты ЕГЭ по литературе (табл. 17).

Таблица 17

№ п/п	Мероприятие
1.	Вебинар для руководителей методических объединений, учителей-предметников по итогам ГИА-11 по литературе в 2025 году с участием руководителей предметных комиссий. <i>Отв: кафедра филологического образования СПб АППО им. К.Д. Ушинского, руководители предметных комиссий</i>
2.	Совещание методистов ИМЦ и председателей методических объединений учителей литературы ОО Санкт-Петербурга «Итоги и перспективы ЕГЭ по литературе в Санкт-Петербурге». Ознакомление методистов с материалами аналитического отчета, выводами и рекомендациями СПб АППО. Уточнение и согласование единых требований к подготовке обучающихся к ЕГЭ по литературе 2026 во всех ОУ Санкт-Петербурга. <i>Отв.: ГБОУ ИМЦ районов города, кафедра филологического образования СПб АППО им. К. Д. Ушинского</i>

3.	Посещение открытых уроков литературы в ОО, показавших высокие образовательные результаты на ЕГЭ, и их анализ в рамках фокус-групп. <i>Отв: ИМЦ соответствующих районов, представители ПК, кафедра филологического образования СПб АППО им. К.Д. Ушинского</i>
4.	Методическая встреча «Представление методических рекомендаций по методике подготовки к ЕГЭ по литературе на основе информационно-методического анализа результатов проведения ГИА-11 в 2025». <i>Отв: ИМЦ соответствующих районов, представители ПК, кафедра филологического образования СПб АППО им. К.Д. Ушинского</i>
5.	Всероссийская Петербургская методическая школа учителей словесности «Петербургский урок» при участии СПбГУ, РГПУ им. А.И. Герцена, СПб АППО: лекции ученых и мастер-классы методистов и учителей ОО, чьи выпускники показывают стабильно высокие результаты на ЕГЭ. <i>Отв: ГБОУ «Президентский ФМЛ № 239», кафедра филологического образования СПб АППО им. К.Д. Ушинского</i>
6.	Городская научно-методическая конференция, посвященная памяти И. А. Мухиной. Мастер-классы и открытые уроки по русскому языку и литературе. <i>Отв.: ИМЦ Фрунзенского района, кафедра филологического образования СПб АППО им. К. Д. Ушинского</i>
7.	«Локшинские чтения» (Городские педагогические чтения, посвященные памяти Б.С. Локшиной): открытые уроки методистов и учителей-практиков, чьи выпускники показывают стабильно высокие результаты на ЕГЭ. <i>Отв.: методисты ИМЦ Петроградского района, кафедра филологического образования СПб АППО им. К. Д. Ушинского</i>
8.	XII Научно-практическая конференция «Чтение и понимание текстов различной функциональности»: открытые уроки методистов и учителей-практиков, чьи выпускники показывают стабильно высокие результаты на ЕГЭ. <i>Отв: РГПУ им. А. И. Герцена, ГБОУ СОШ № 47 с углубленным изучением отдельных предметов им. Д. С. Лихачева Петроградского района Санкт-Петербурга, кафедра филологического образования СПб АППО им. К. Д. Ушинского</i>
9.	Конференция «Читательское пространство Санкт-Петербурга и школьники: движение навстречу». <i>Отв.: ГБОУ «Академическая гимназия № 56» им. М. Б. Пильдес, кафедра филологического образования СПб АППО им. К. Д. Ушинского</i>

4.4. Рекомендуемые направления повышения квалификации учителей литературы

4.4.1. Освоение дополнительных профессиональных программ повышения квалификации

С целью совершенствования предметных, методических, психолого-педагогических, коммуникативных компетенций рекомендуем словесникам ОО, в том числе показывающих аномально низкие образовательные результаты ЕГЭ по литературе, освоить следующие дополнительные образовательные программы:

- ДПП ПК «Воспитательный потенциал уроков развития речи суверенной системы образования с учётом требований ФГОС» (раздел ДПП ПК «Система

уроков развития речи», в рамках которого транслируются методики и современные технологии обучения написанию изложения и сочинения);

- ДПП ПК «Теория и методика преподавания русского языка и литературы в 5–11 классах в контексте ФГОС» (раздел ДПП ПК «Современное осмысление методики литературы в контексте ГИА», ориентирована на повышение уровня методической грамотности по предмету);

- ДПП ПК «Особенности подготовки учащихся к ГИА по русскому языку и литературе» (содержание ДПП ПК направлено на повышение уровня профессиональной компетентности педагога в области подготовки учащихся к ГИА);

- ДПП ПК «Критериальное оценивание учащихся на уроках русского языка и литературы в контексте требований обновленных ФГОС» (разделы ДПП ПК ориентированы на обучение критериальному оцениванию в текущем образовательном процессе);

- ДПП ПК «Преодоление предметных и методических дефицитов учителей в преподавании предмета «Литература» как условие повышения качества образования» (разделы ДПП ПК, ориентированные на преодоление методических дефицитов, в том числе при подготовке учащихся к ЕГЭ»).

4.4.2. Освоение программ учебно-методических мероприятий (семинаров, методических практикумов, мастерских)

Следует рекомендовать учителям русского языка региона активно участвовать в семинарах, вебинарах и мастер-классах, организуемых кафедрой филологического образования совместно с руководителями и ведущими экспертами ПК по литературе на базе СПб АППО им. К.Д. Ушинского.

4.5. Рекомендации по другим направлениям

Планируемые меры методической поддержки изучения литературы в 2025–2026 учебном году на региональном уровне (табл. 18).

Таблица 18

№ п/п	Мероприятие	Категория участников
1.	Городской семинар «Методика подготовки учащихся 11-х классов к ЕГЭ по литературе 2025-2026 уч. г.». <i>Отв.: кафедра филологического образования СПб АППО им. К. Д. Ушинского</i>	Методисты районов Санкт-Петербурга, руководители школьных методических объединений, учителя-словесники, в том числе ОО с anomalно низкими результатами ЕГЭ-2025
2.	Круглый стол «Проблема повышения речевой и языковой грамотности старшеклассников при подготовке к ЕГЭ по литературе и итоговому сочинению» при участии руководителей ПК, ведущих экспертов. <i>Отв.: представители предметных комиссий по литературе; кафедра филологического образования СПб АППО им. К. Д. Ушинского</i>	Методисты районов Санкт-Петербурга, руководители школьных методических объединений, учителя-словесники, в том числе ОО с anomalно низкими результатами ЕГЭ-2025

3.	<p>Вебинар для руководителей методических объединений, учителей-предметников по итогам ГИА-11 по литературе в 2025 году с участием руководителей предметных комиссий.</p> <p><i>Отв.: представители предметных комиссий по литературе; кафедра филологического образования СПб АППО им. К. Д. Ушинского</i></p>	<p>Методисты районов Санкт-Петербурга, руководители школьных методических объединений, учителя-словесники, в том числе ОО с аномально низкими результатами ЕГЭ-2025</p>
4.	<p>Совещание методистов ИМЦ и председателей методических объединений учителей литературы ОО Санкт-Петербурга «Итоги и перспективы ЕГЭ по литературе в Санкт-Петербурге». Ознакомление методистов с материалами аналитического отчета, выводами и рекомендациями СПб АППО. Уточнение и согласование единых требований к подготовке обучающихся к ЕГЭ по литературе в 2026 году.</p> <p><i>Отв.: ГБОУ ИМЦ районов города, кафедра филологического образования СПб АППО им. К. Д. Ушинского</i></p>	<p>Методисты районов Санкт-Петербурга, руководители школьных методических объединений, учителя-словесники, в том числе ОО с аномально низкими результатами ЕГЭ-2025</p>
5.	<p>Консультации для преподавателей русского языка и литературы по методике подготовки к ЕГЭ по литературе 2025/2026 уч. г.</p> <p><i>Отв.: ГБОУ ИМЦ районов города, кафедра филологического образования СПб АППО им. К. Д. Ушинского</i></p>	<p>Руководители школьных методических объединений, учителя-словесники, в том числе ОО с аномально низкими результатами ЕГЭ-2025</p>
6.	<p>Консультации для учителей и преподавателей русского языка и литературы по сложным вопросам оценивания ЕГЭ по литературе 2025/2026 уч. г.</p> <p><i>Отв.: ИМЦ районов города, кафедра филологического образования СПб АППО им. К. Д. Ушинского</i></p>	<p>Методисты районов Санкт-Петербурга, руководители школьных методических объединений, учителя-словесники, в том числе ОО с аномально низкими результатами ЕГЭ-2025</p>
7.	<p>Представление методических рекомендаций по методике подготовки к ЕГЭ по литературе на основе информационно-методического анализа результатов проведения ГИА-11 в 2025 году.</p> <p><i>Отв.: кафедра филологического образования СПб АППО им. К. Д. Ушинского</i></p>	<p>Методисты районов Санкт-Петербурга, руководители школьных методических объединений, учителя-словесники, в том числе ОО с аномально низкими результатами ЕГЭ-2025</p>
8.	<p>Вебинар для руководителей методических объединений, учителей-предметников по подготовке к ГИА-11 по литературе в 2026 году «Особенности контрольно-измерительных материалов в 2026 году» с участием руководителей предметных комиссий.</p>	<p>Методисты районов Санкт-Петербурга, руководители школьных методических объединений, учителя-словесники, в том числе ОО с аномально низкими результатами ЕГЭ-2025</p>

	<i>Отв.: представители предметных комиссий по литературе; кафедра филологического образования СПб АППО им. К. Д. Ушинского</i>	
9.	<p>Консультации районных методистов и специалистов СПб АППО для учителей выпускных классов.</p> <p><i>Отв.: ИМЦ районов города, кафедра филологического образования СПб АППО им. К. Д. Ушинского</i></p>	<p>Методисты районов Санкт-Петербурга, руководители школьных методических объединений, учителя-словесники, в том числе ОО с аномально низкими результатами ЕГЭ-2025</p>
10.	<p>Посещение открытых уроков литературы в ОО, показавших низкие образовательные результаты на ЕГЭ, и их анализ в рамках фокус-групп.</p> <p><i>Отв: ИМЦ районов, представители ПК, кафедра филологического образования СПб АППО им. К. Д. Ушинского</i></p>	<p>Методисты районов Санкт-Петербурга, руководители школьных методических объединений, учителя-словесники, в том числе ОО с аномально низкими результатами ЕГЭ-2025</p>

РЕЗУЛЬТАТЫ
ЕДИНОГО ГОСУДАРСТВЕННОГО ЭКЗАМЕНА
ПО ЛИТЕРАТУРЕ
В 2025 ГОДУ В САНКТ-ПЕТЕРБУРГЕ

Технический редактор – З. Ю. Смирнова
Компьютерная верстка – С. А. Маркова

Подписано в печать 28.10.2025. Формат 60x90 1/16
Гарнитура Times, Arial. Усл.печ.л 5,5.
Тираж 100 экз. Зак. 81/11

Издано в ГБУ ДПО
«Санкт-Петербургский центр оценки качества образования
и информационных технологий»

190068, Санкт-Петербург, Вознесенский пр., д. 34 лит. А
(812) 576-34-50