



**РЕЗУЛЬТАТЫ
ЕДИНОГО ГОСУДАРСТВЕННОГО
ЭКЗАМЕНА
ПО ОБЩЕСТВОЗНАНИЮ
В 2025 ГОДУ
В САНКТ-ПЕТЕРБУРГЕ**

*Аналитический отчет
предметной комиссии*

ГИА
2025

КОМИТЕТ ПО ОБРАЗОВАНИЮ

**Государственное бюджетное учреждение
дополнительного профессионального образования
«Санкт-Петербургский центр оценки качества образования
и информационных технологий»**

**РЕЗУЛЬТАТЫ
ЕДИНОГО ГОСУДАРСТВЕННОГО ЭКЗАМЕНА
ПО ОБЩЕСТВОЗНАНИЮ В 2025 ГОДУ
В САНКТ-ПЕТЕРБУРГЕ**

*АНАЛИТИЧЕСКИЙ ОТЧЕТ
ПРЕДМЕТНОЙ КОМИССИИ*

**Санкт-Петербург
2025**

Результаты единого государственного экзамена по обществознанию в 2025 году в Санкт-Петербурге: Аналитический отчет предметной комиссии. – СПб.: ГБУ ДПО «СПбЦОКОиИТ», 2025. – 84 с.

Отчет подготовили:

М. И. Бровкина, учитель обществознания и истории ГБОУ СОШ № 46 с углубленным изучением английского языка Приморского района Санкт-Петербурга, председатель РПК экспертов ЕГЭ по обществознанию;

Д. О. Плуки, учитель обществознания и истории ГБОУ СОШ № 453 Выборгского района Санкт-Петербурга, методист по обществознанию ГБУ ДПО ЦПКС «ИМЦ» Выборгского района Санкт-Петербурга, заместитель председателя РПК экспертов ЕГЭ по обществознанию;

О. Б. Соболева, ФГБОУ «Российский государственный педагогический университет им. А. И. Герцена». Институт истории и социальных наук. Доцент кафедры методики обучения истории и обществознанию, кандидат педагогических наук, заместитель председателя РПК экспертов ЕГЭ по обществознанию;

А. Г. Фирсов, ФГБОУ ВО «Петербургский государственный университет путей сообщения императора Александра I», заведующий кафедрой «История, философия, политология и социология», кандидат исторических наук, доцент, заместитель председателя РПК экспертов ЕГЭ по обществознанию;

С. В. Шевченко, ГБУ ДПО «Санкт-Петербургская академия постдипломного педагогического образования имени К. Д. Ушинского», старший преподаватель кафедры общественно-научного и культурологического образования.

ВВЕДЕНИЕ

Проведение ЕГЭ по обществознанию в Санкт-Петербурге в 2025 году продемонстрировало, что экзамен по этому предмету остается одним из самых востребованных по выбору учащихся: его сдавали 31,68 % от общего количества участников ЕГЭ.

По результатам сдачи экзамена следует отметить в целом стабильный уровень обществоведческой подготовки в образовательных организациях Санкт-Петербурга. Средний балл по всем категориям участников выше среднего балла по РФ: он составил 55,06. Некоторое снижение показателей коррелирует с общероссийскими данными.

Полученные результаты могут служить репрезентативными данными, отражающими общий уровень обществоведческой подготовки выпускников школ Санкт-Петербурга.

В отчете Региональной предметной комиссии по обществознанию представлен анализ результатов выполнения ЕГЭ в 2025 году по некоторым аспектам в сравнении с 2024 и 2023 годами и намечены пути совершенствования обществоведческой подготовки в школе, даны актуальные методические рекомендации изучения предмета и подготовки к экзамену.

Также в отчете представлен системный анализ работы ПК в текущем году и намечены пути совершенствования экспертной деятельности по обществознанию в Санкт-Петербурге.

1. ХАРАКТЕРИСТИКА УЧАСТНИКОВ ЕГЭ ПО УЧЕБНОМУ ПРЕДМЕТУ

Количество участников¹ ЕГЭ за последние три года, процентное соотношение юношей и девушек, участвующих в ЕГЭ, распределение участников ЕГЭ по категориям и типам образовательных организаций, а так же их принадлежность к административно-территориальными единицам (АТЕ), отражены в таблицах 1–5.

Таблица 1

Количество участников ЕГЭ по обществознанию (за три года)

2023 г.		2024 г.		2025 г.	
чел.	% от общего числа участников	чел.	% от общего числа участников	чел.	% от общего числа участников
10107	33,68	9518	32,28	9622	31,68

¹ Здесь и далее при заполнении разделов рассматривается количество участников основного периода проведения ЕГЭ.

Таблица 2

Процентное соотношение юношей и девушек, участвующих в ЕГЭ (за три года)

	2023 г.		2024 г.		2025 г.	
	чел.	% от общего числа участников	чел.	% от общего числа участников	чел.	% от общего числа участников
Девушки	4272	42,27	3774	39,65	3825	39,75
Юноши	5835	57,73	5744	60,35	5797	60,25

Таблица 3

Количество участников экзамена в Санкт-Петербурге по категориям (за три года)

Категория участников	2023 г.		2024 г.		2025 г.	
	чел.	% от общего числа участников	чел.	% от общего числа участников	чел.	% от общего числа участников
ВТГ, обучающиеся по программам СОО	9634	95,46	8962	94,16	9111	94,69
ВТГ, обучающиеся по программам СПО	40	0,40	40	0,42	33	0,34
СПО	432	4,28	481	5,05	470	4,88
ВПЛ	1	0,01	35	0,37	8	0,08

Таблица 4

Количество участников экзамена в Санкт-Петербурге по типам ОО (за три года)

Тип ОО	2023 г.		2024 г.		2025 г.	
	чел.	% от общего числа участников	чел.	% от общего числа участников	чел.	% от общего числа участников
Лицеи и гимназии	2312	23,89	2011	22,34	2060	22,53
СОШ	5041	52,11	4891	54,33	4992	54,59
СОШ с углубленным изучением отдельных предметов	1914	19,78	1659	18,43	1665	18,21
Центры образования	131	1,35	171	1,90	150	1,64
Кадетский (морской кадетский) военный корпус	64	0,66	84	0,93	86	0,94
Суворовское военное училище	73	0,75	58	0,64	52	0,57
Нахимовское военно-морское училище	18	0,19	12	0,13	0	0
Кадетская школа					3	0,03
Средняя общеобразовательная школа-интернат	6	0,06	17	0,19	18	0,20

Средняя общеобразовательная школа-интернат с углубленным изучением отдельных предметов	2	0,02	3	0,03	16	0,17
Основная общеобразовательная школа	11	0,11	6	0,07	13	0,14
Основная общеобразовательная школа-интернат	2	0,02	8	0,09	0	0
Специальная (коррекционная) общеобразовательная школа	4	0,04	3	0,03	1	0,01
Специальная (коррекционная) школа-интернат	10	0,10	5	0,06	11	0,12
Центр лечебной педагогики и дифференцированного обучения	5	0,05	4	0,04	9	0,10
Колледж	31	0,32	27	0,30	28	0,31
Техникум	2	0,02	4	0,04	4	0,04
Институт	29	0,30	23	0,26	28	0,31
Университет	5	0,05	7	0,08	7	0,08
Академия	2	0,02	1	0,01	2	0,02
Иное	14	0,14	7	0,08	0	0

Таблица 5

**Количество участников ЕГЭ по учебному предмету по АТЕ Санкт-Петербурга
(в порядке убывания)**

№ п/п	Наименование АТЕ	Количество участников ЕГЭ по учебному предмету	Процент от общего числа участников в регионе, %
1.	ОУО Приморского района	1072	11,14
2.	ОУО Выборгского района	877	9,11
3.	ОУО Невского района	767	7,97
4.	ОУО Красносельского района	740	7,69
5.	ОУО Калининского района	654	6,80
6.	ОУО Кировского района	616	6,40
7.	ОУО Красногвардейского района	595	6,18
8.	ОУО Фрунзенского района	595	6,18
9.	ОУО Московского района	559	5,81
10.	ОУО Центрального района	549	5,71
11.	Комитет по образованию	470	4,88
12.	ОУО Пушкинского района	449	4,67
13.	ОУО Василеостровского района	405	4,21

14.	ОУО Петроградского района	364	3,78
15.	ОУО Адмиралтейского района	314	3,26
16.	ОУО Колпинского района	236	2,45
17.	ОУО Петродворцового района	180	1,87
18.	ОУО Курортного района	120	1,25
19.	ОУО Кронштадтского района	60	0,62

Выводы о характере изменения количества участников ЕГЭ по учебному предмету

Число участников экзамена по обществознанию в Санкт-Петербурге достаточно большое: на протяжении нескольких лет количество выпускников, выбравших этот предмет, составляет приблизительно десять тысяч человек. При проведении анализа количественной динамики значимыми корректно считать изменения, близкие к 1 %, — около 100 участников.

1. Суммарное число участников экзамена в 2025 г. по сравнению с 2024 г. выросло на 104 чел. Однако процентное соотношение в трехлетней динамике показывает тенденцию к сокращению количества выпускников, выбравших обществознание: на 0,6 % по отношению к 2024 г. и на 2 % — к 2023 г. Однако о падении популярности социальных, гуманитарных и экономических направлений и специальностей высшего образования говорить, наверное, рано. Обществознание остается самым массовым среди экзаменов по выбору: его по-прежнему выбирает более трети выпускников Санкт-Петербурга.

2. Показатели процентного соотношения юношей и девушек остаются фактически без изменений: девушки, как и в предыдущие годы, составляют 60 % от сдающих экзамен.

3. В количественных показателях участников ЕГЭ по категориям налицо устойчивая и закономерная динамика абсолютного преобладания выпускников текущего года, обучающихся по программам СОО. Изменения в численности других категорий участников в целом незначительны.

Количество сдававших экзамен обучающихся СПО снизилось всего на 11 человек после роста в 2024 г. Похоже, доля обучающихся СПО, желающих получить школьный аттестат экстерном, то есть получить возможность поступать в вуз не по специальности СПО или вообще прекратить обучение в колледжах и техникумах, стабилизируется.

По отношению к 2024 г. сократилось количество выпускников прошлых лет, сдававших экзамен в основной день основного периода. От нескольких десятков человек в 2024 г. это число вернулось к единичным значениям, характерным для предшествующих лет. Прошлогодний рост связывался с проведенным в мае редактированием расписания ЕГЭ, вызванным появившейся возможностью пересдачи экзамена по выбору. Изменения в расписании могли увеличить количество ВПЛ, не укладывавшихся в резервные дни и допускавшихся к сдаче экзамена в основной день. В текущем году окончательное расписание ЕГЭ было сформировано своевременно, места в ППЭ могли быть распределены заранее, соответственно, численность ВПЛ, допущенных к экзамену в основной день, вернулась к прежним значениям.

4. Традиционную картину дает сравнение количества участников ЕГЭ по типам ОО. Абсолютное лидерство (свыше 95 %) сохраняют СОШ, СОШ с углубленным изучением отдельных предметов, гимназии и лицеи. Некоторые колебания в рамках этой группы ОО, отмеченные в 2024 году, (доля выпускников СОШ немного выросла одновременно с небольшим сокращением доли выпускников лицеев, гимназий и СОШ с углубленным изучением отдельных предметов) стали еще менее заметными. По остальным типам ОО в трехлетней динамике сколь-нибудь заметных изменений в численности сдающих экзамен по обществознанию не наблюдается.

5. Количественный анализ участников ЕГЭ по АТЕ показывает сохранение давно сложившегося соотношения прошлых лет. Наибольшее количество участников — в районах с наибольшим количеством ОО. Это районы с массовой современной жилой застройкой и наибольшей в Санкт-Петербурге численностью населения: Приморский, Выборгский, Невский, Красносельский и Калининский. Наименьшее — в районах, относящихся к пригородам Санкт-Петербурга, — Колпинском, Петродворцовом, Курортном и Кронштадтском.

Приведенные статистические данные показывают, что существенных изменений в количестве и структуре участников экзамена по обществознанию в текущем году не произошло.

2. ОСНОВНЫЕ РЕЗУЛЬТАТЫ ЕГЭ ПО ОБЩЕСТВОЗНАНИЮ

Основные результаты выполнения ЕГЭ текущего года представлены на диаграмме 1 и в таблицах 6–10.

Диаграмма 1

Диаграмма распределения тестовых баллов участников ЕГЭ по обществознанию в 2025 году

(количество участников, получивших тот или иной тестовый балл)

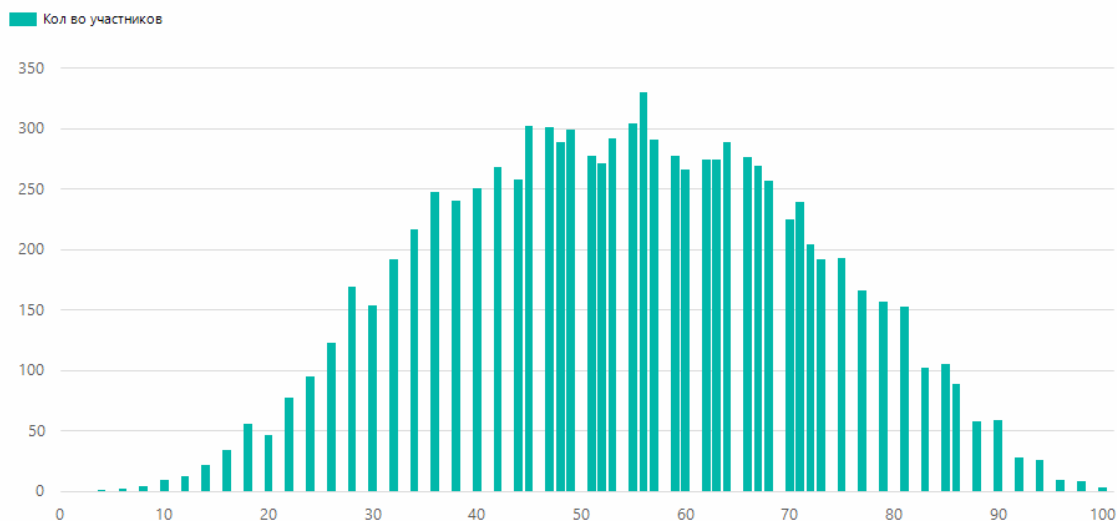


Таблица 6

Динамика результатов ЕГЭ по обществознанию за последние три года

Группы участников	Санкт-Петербург		
	2023 г.	2024 г.	2025 г.
Набрали ниже минимального балла ² , %	17,57	20,68	20,22
Получили от минимального балла до 60 баллов, %	36,40	37,96	41,82
Получили от 61 до 80 баллов, %	34,31	32,92	31,32
Получили от 81 до 100 баллов, %	11,71	8,45	6,63
Получили 100 баллов, чел.	9	5	3
Средний тестовый балл	58,11	55,88	55,06

Таблица 7

Основные результаты по категориям участников ЕГЭ с различным уровнем подготовки

Категории участников	Доля участников, получивших тестовый балл			
	ниже минимального	от минимального до 60 баллов	от 61 до 80 баллов	от 81 до 100 баллов
ВТГ, обучающиеся по программам СОО	0,18	0,41	0,32	0,06
ВТГ, обучающиеся по программам СПО	0,33	0,51	0,15	0
СПО	0,45	0,41	0,10	0,02
ВПЛ	0,37	0,37	0,25	0
Участники экзамена с ОВЗ	0,23	0,44	0,26	0,05

Таблица 8

Основные результаты по типам ОО

Типы ОО	Количество участников, чел.	Доля участников, получивших тестовый балл			
		ниже минимального	от минимального до 60 баллов	от 61 до 80 баллов	от 81 до 100 баллов
Средняя общеобразовательная школа	4992	0,23	0,44	0,27	0,05
Средняя общеобразовательная школа с углубленным изучением отдельных предметов	1665	0,12	0,41	0,38	0,07
Гимназия	1491	0,11	0,38	0,40	0,09
Лицей	569	0,11	0,35	0,39	0,13
Центр образования	150	0,5	0,33	0,15	0,01
Кадетский (морской кадетский) военный корпус	86	0,03	0,20	0,61	0,13

² Здесь и далее: минимальный балл — установленное Рособрандзором минимальное количество баллов ЕГЭ, подтверждающее освоение образовательной программы среднего общего образования (по учебному предмету «обществознание» для анализа берется минимальный балл 21).

Суворовское военное училище	52	0,05	0,63	0,28	0,01
Колледж	28	0,25	0,46	0,28	0
Институт	28	0,42	0,32	0,21	0,03
Средняя общеобразовательная школа-интернат	18	0,55	0,44	0	0
Средняя общеобразовательная школа-интернат с углубленным изучением отдельных предметов	16	0,56	0,31	0,12	0
Основная общеобразовательная школа	13	0,07	0,38	0,38	0,15
Специальная (коррекционная) школа-интернат	11	0,18	0,72	0,09	0
Центр лечебной педагогики и дифференцированного обучения	9	0,44	0,33	0,22	0
Университет	7	0	0,14	0,71	0,14
Техникум	4	0,25	0,75	0	0
Кадетская школа	3	0	1	0	0
Специальная (коррекционная) общеобразовательная школа	1	0	1	0	0
Академия	1	1	0	0	0

Таблица 9

Основные результаты ЕГЭ по обществознанию по гендеру

Пол	Количество участников, чел.	Доля участников, получивших тестовый балл			
		ниже минимального	от минимального до 60 баллов	от 61 до 80 баллов	от 81 до 100 баллов
Девушки	5797	0,18	0,39	0,33	0,08
Юноши	3825	0,22	0,45	0,27	0,04

Таблица 10

Основные результаты ЕГЭ по обществознанию в сравнении по административно-территориальным единицам (АТЕ)

Наименование АТЕ	Количество участников, чел.	Доля участников, получивших тестовый балл			
		ниже минимального	от минимального до 60 баллов	от 61 до 80 баллов	от 81 до 100 баллов
ОУО Адмиралтейского района	314	0,21	0,42	0,29	0,07
ОУО Василеостровского района	405	0,17	0,44	0,31	0,06
ОУО Выборгского района	877	0,22	0,38	0,31	0,06
ОУО Калининского района	654	0,16	0,41	0,351	0,06
ОУО Кировского района	616	0,20	0,47	0,26	0,04
ОУО Колпинского района	236	0,20	0,43	0,30	0,05
ОУО Красногвардейского района	595	0,16	0,48	0,28	0,05

ОУО Красносельского района	740	0,21	0,40	0,30	0,07
ОУО Кронштадтского района	60	0,25	0,45	0,23	0,06
ОУО Курортного района	120	0,21	0,45	0,30	0,01
ОУО Московского района	559	0,19	0,38	0,35	0,05
ОУО Невского района	767	0,20	0,43	0,30	0,05
ОУО Петроградского района	364	0,10	0,39	0,41	0,08
ОУО Петродворцового района	180	0,21	0,44	0,28	0,05
ОУО Приморского района	1072	0,17	0,40	0,33	0,09
ОУО Пушкинского района	449	0,12	0,38	0,40	0,08
ОУО Фрунзенского района	595	0,23	0,39	0,30	0,06
ОУО Центрального района	549	0,15	0,39	0,37	0,07
Комитет по образованию	470	0,45	0,41	0,10	0,02

Выделение перечня ОО, продемонстрировавших наиболее высокие и низкие результаты ЕГЭ по обществознанию показано в таблицах 11 и 12 соответственно.

Таблица 11

Перечень ОО, продемонстрировавших наиболее высокие результаты ЕГЭ по обществознанию

№ п/п	Наименование ОО	Количество ВТГ, чел.	Доля ВТГ, получивших тестовый балл			
			от 81 до 100 баллов	от 61 до 80 баллов	от минимального до 60 баллов	ниже минимального
1.	ГБОУ лицей № 369	16	0,63	0,38	0	0
2.	ГБОУ лицей № 64	25	0,32	0,52	0,16	0
3.	Санкт-Петербургский Пансион воспитанниц	14	0,29	0,57	0,14	0
4.	ГБОУ школа № 292	11	0,27	0,45	0,27	0
5.	ГБОУ гимназия № 248	11	0,27	0,45	0,27	0
6.	ГБНОУ Аничков лицей	19	0,26	0,58	0,16	0
7.	ГБОУ гимназия № 526	16	0,25	0,63	0,13	0
8.	НОУ «Частная школа "Взмах"»	12	0,25	0,67	0,08	0
9.	ГБОУ СОШ № 617	12	0,25	0,50	0,25	0
10.	ГБОУ СОШ № 79	16	0,25	0,56	0,19	0
11.	ГБОУ гимназия № 402	14	0,21	0,71	0,07	0
12.	ГБОУ гимназия № 63	15	0,20	0,53	0,27	0
13.	ГБОУ СОШ № 489	20	0,20	0,30	0,50	0
14.	ГБОУ СОШ № 606	20	0,20	0,50	0,30	0
15.	ГБОУ СОШ № 219	27	0,19	0,59	0,22	0
16.	ГБОУ гимназия № 261	22	0,18	0,50	0,32	0
17.	ГБОУ СОШ № 213	24	0,17	0,58	0,25	0
18.	ФГКОУ ППКВК ФСБ России	49	0,16	0,71	0,12	0
19.	ГБОУ СОШ № 550	13	0,15	0,31	0,54	0
20.	ГБОУ СОШ № 547	28	0,14	0,32	0,54	0

21.	Частное общеобразовательное учреждение «Газпром школа Санкт-Петербург»	30	0,13	0,37	0,50	0
22.	ГБОУ СОШ № 580	17	0,12	0,47	0,41	0
23.	ГБОУ СОШ № 083	18	0,11	0,44	0,44	0
24.	ГБОУ СОШ № 197	21	0,10	0,48	0,43	0
25.	ГБОУ СОШ № 212	11	0,09	0,36	0,55	0
26.	ГБОУ СОШ № 636	11	0,09	0,64	0,27	0
27.	ГБОУ СОШ № 191	34	0,09	0,35	0,56	0
28.	ГБОУ СОШ № 264	13	0,08	0,54	0,38	0
29.	ГБОУ гимназия № 293	13	0,08	0,62	0,31	0
30.	ГБОУ лицей № 150	13	0,08	0,77	0,15	0
31.	ГБОУ лицей № 329	14	0,07	0,64	0,29	0
32.	ГБОУ СОШ № 169	28	0,07	0,43	0,50	0
33.	ГБОУ СОШ № 531	19	0,05	0,47	0,47	0
34.	ГБОУ СОШ № 324	12	0	0,75	0,25	0
35.	ГБОУ СОШ № 174	12	0	0,25	0,75	0
36.	ГБОУ СОШ № 71	16	0	0,38	0,63	0
37.	ГБОУ гимназия № 67	14	0	0,64	0,36	0
38.	ГБОУ гимназия при ГРМ	12	0	0,67	0,33	0
39.	ГБОУ СОШ № 703	11	0	0,73	0,27	0
40.	ГБОУ гимназия № 56	95	0,16	0,53	0,29	0,02
41.	ГБОУ СОШ № 246	36	0,19	0,42	0,36	0,03
42.	ГБОУ гимназия № 524	31	0,10	0,58	0,29	0,03
43.	ГБОУ СОШ № 707	28	0,25	0,54	0,18	0,04
44.	ГБОУ СОШ № 207	27	0,15	0,56	0,26	0,04
45.	ГБОУ гимназия № 171	26	0,15	0,42	0,38	0,04
46.	ГБОУ СОШ № 504	26	0	0,15	0,81	0,04
47.	ГБОУ гимназия № 70	25	0,12	0,36	0,48	0,04
48.	ГБОУ СОШ № 27	24	0,08	0,46	0,42	0,04
49.	ГБОУ СОШ № 375	24	0,08	0,50	0,38	0,04
50.	ГБОУ СОШ № 320	22	0,27	0,41	0,27	0,05
51.	ГБОУ гимназия № 622	44	0,16	0,43	0,36	0,05
52.	ГБОУ гимназия № 505	22	0,05	0,64	0,27	0,05
53.	ГБОУ СОШ № 80	22	0	0,55	0,41	0,05

Таблица 12

**Перечень ОО, продемонстрировавших низкие результаты ЕГЭ
по обществознанию**

№ п/п	Наименование ОО	Количество ВТГ, чел.	Доля ВТГ, получивших тестовый балл			
			ниже мини- мального	от мини- мального до 60 баллов	от 61 до 80 баллов	от 81 до 100 баллов
1.	ГБОУ СОШ № 218	14	0,93	0,07	0	0
2.	ГБОУ ЦО № 162	16	0,69	0,19	0,13	0

3.	ГБОУ СОШ № 394	14	0,64	0,36	0	0
4.	ГБОУ СОШ № 338	11	0,64	0,27	0,09	0
5.	ГБОУ СОШ № 484	11	0,64	0,36	0	0
6.	ГБОУ СОШ № 594	16	0,63	0,13	0,25	0
7.	ГБОУ школа № 153	13	0,62	0,31	0,08	0
8.	ГБОУ ЦО № 195	36	0,61	0,28	0,11	0
9.	ГБОУ СОШ № 202	15	0,60	0,20	0,20	0
10.	ГБОУ СОШ № 475	24	0,58	0,33	0,08	0
11.	ГБОУ СОШ № 377	12	0,58	0,33	0,08	0
12.	ГБОУ ЦО № 167	38	0,58	0,34	0,08	0
13.	ГБОУ ШИ	18	0,56	0,44	0	0
14.	ГБОУ СОШ № 684	11	0,55	0,27	0,18	0
15.	ГБОУ СОШ № 418	11	0,55	0,36	0,09	0
16.	ЧОУ ВО СПБИЭУ	22	0,55	0,32	0,09	0,05
17.	ГБОУ ЦО № 173	25	0,52	0,32	0,16	0
18.	Кадетский пожарно-спасательный корпус	28	0,50	0,39	0,11	0
19.	ГБОУ СОШ № 391	17	0,47	0,53	0	0
20.	ГБОУ СОШ № 494	17	0,47	0,35	0,18	0
21.	ГБОУ СОШ № 094	17	0,47	0,24	0,24	0,06
22.	ГБОУ СОШ № 608	13	0,46	0,31	0,23	0
23.	ГБОУ СОШ № 578	24	0,46	0,29	0,25	0
24.	ГБОУ СОШ № 601	24	0,46	0,29	0,21	0,04
25.	ГБОУ СОШ № 180	20	0,45	0,25	0,30	0
26.	ГБОУ СОШ № 425	18	0,44	0,39	0,17	0
27.	ГБОУ СОШ № 296	14	0,43	0,43	0,14	0
28.	ГБОУ СОШ № 060	14	0,43	0,29	0,29	0
29.	ГБОУ СОШ № 141	14	0,43	0,50	0,07	0
30.	ГБОУ гимназия № 105	21	0,43	0,29	0,24	0,05
31.	ЧОУ «Школа "ДИПЛОМАТ"»	14	0,43	0,43	0,07	0,07
32.	ГБОУ гимназия № 363	19	0,42	0,47	0	0,11
33.	ГБОУ СОШ № 429	12	0,42	0,58	0	0
34.	ГБОУ СОШ № 520	12	0,42	0,50	0,08	0
35.	ГБОУ СОШ № 483	15	0,40	0,47	0,13	0
36.	ГБОУ СОШ № 449	28	0,39	0,50	0,04	0,07
37.	ГБОУ СОШ № 463	18	0,39	0,44	0,17	0
38.	ГБОУ гимназия № 343	18	0,39	0,33	0,17	0,11
39.	ГБОУ СОШ № 14	13	0,38	0,38	0,23	0
40.	ГБОУ СОШ № 591	13	0,38	0,38	0,23	0
41.	ГБОУ СОШ № 57	13	0,38	0,54	0,08	0
42.	ГБОУ гимназия № 205	24	0,38	0,33	0,25	0,04
43.	ГБОУ СОШ № 090	19	0,37	0,32	0,32	0
44.	ГБОУ СОШ № 588	19	0,37	0,42	0,16	0,05
45.	ГБОУ СОШ № 536	11	0,36	0,55	0,09	0
46.	ГБОУ СОШ № 448	11	0,36	0,55	0,09	0
47.	ГБОУ СОШ № 390	11	0,36	0,45	0,18	0

48.	ГБОУ лицей № 40	11	0,36	0,45	0,18	0
49.	ГБОУ школа № 421	11	0,36	0,64	0	0
50.	ГБОУ СОШ № 633	22	0,36	0,45	0,18	0
51.	ГБОУ СОШ № 149	11	0,36	0,27	0,27	0,09
52.	ГБОУ СОШ № 186	14	0,36	0,43	0,21	0
53.	ГБОУ СОШ № 215	17	0,35	0,47	0,18	0

ВЫВОДЫ о характере изменения результатов ЕГЭ по обществознанию

На основе приведенных в разделе показателей и анализа ЕГЭ предыдущих лет можно сделать следующие выводы:

1. Распределение результатов участников экзамена по тестовым баллам в 2025 году, как и в предшествующие годы, как показывает диаграмма 1, близко к нормальному распределению первичных баллов участников экзамена. Опробованная в 2024 г. модель КИМ, не претерпевшая изменений в текущем году, стала основой для объективного оценивания знаний, умений и навыков выпускников. Экзамен по обществознанию, востребованный при поступлении на различные специальности и направления высшего образования, позволяет дифференцировать экзаменуемых по уровню владения предметом в соответствии с различным уровнем требований к подготовке абитуриентов.

2. С 2023 г. очевидна отрицательная динамика результатов ЕГЭ по предмету. Увеличение количества участников, не набравших минимальный балл, в 2024 г. составило 3,11 %. В 2025 г. этот показатель чуть сократился — на 0,46 %. Одновременно продолжилось снижение числа выпускников, набравших высокие баллы: на 3,26 % в 2024 г. и еще на 1,82 % в 2025 г. Такую же динамику показывает количество набравших 100 баллов: снижение с 9 до 5 чел. в 2024 г. и до 3 человек в текущем году. Снижается и средний тестовый балл: на 0,72 в сравнении с 2024 г. и на 3,05 применительно к 2023 г. Можно говорить о некотором замедлении темпов снижения результатов экзамена по обществознанию, но в целом тенденция их ухудшения сохраняется.

Снижение результатов экзамена от 2023-го к 2024 году можно было бы связать с повышением требований к выполнению задания № 24. Но в 2025 году модель КИМ не менялась. Очевидно, задачи старательного освоения предмета, тщательной подготовки к экзамену, внимательного изучения содержания спецификации, анализа демонстрационной версии КИМ, работы с открытым банком заданий ФИПИ для многих учителей и учащихся остаются решенными в недостаточной мере. Высокий уровень обществоведческой подготовки не только позволит успешно сдать ЕГЭ, но и облегчит освоение программ высшего образования, которыми предусмотрено более глубокое изучение тех разделов гуманитарного, социального и экономического знания, знакомство с которыми начинается в школе на уроках обществознания.

3. При сопоставлении результатов ЕГЭ по обществознанию у различных категорий участников вырисовывается традиционная картина. Наименьшая доля участников экзамена, не набравших минимальный балл, представлена выпускниками текущего года, которые обучались по программам СОО. Но в этой категории несколько уменьшилась доля набравших высокие (от 81 до 100) баллы. Этот показатель (0,068 %) в 2025 году сблизился с долей «высокобалльни-

ков» из числа обучающихся с ОВЗ (0,053 %), хотя в целом представители этой категории сдали экзамен хуже, чем в 2024 г., когда доля учащихся, набравших высокие баллы, составляла 0,11 %. Высоких результатов вообще нет у выпускников 2025 года, обучающихся по программам СПО, и выпускников прошлых лет. Сдававшие экзамены учащиеся СПО показали, опять-таки традиционно, плохие результаты: доля не достигших минимального балла сохранилась в размере 0,45 % с прошлого года.

4. Показатели успеваемости на экзамене для разных типов ОО так же почти не изменились, а в некоторых случаях в точности совпадают с прошлогодними, подтверждая результаты экзамена по категориям участников.

Колледжи, техникумы, центры образования, школы-интернаты показали худшие результаты по сравнению с выпускниками СОШ, лицеев и гимназий. Выпускники военно-учебных заведений оказались более подготовленными, чем самая многочисленная группа участников, превзойдя по некоторым показателям выпускников не только СОШ, но и лицеев и гимназий. Для поступления в военные училища обществознание требуется не очень часто, возможно, выпускники-кадеты, решившие не связывать себя с системой военного образования, оказываются мотивированы достаточно высоко и лучше готовятся к экзамену.

5. Сохраняются гендерные различия в результатах экзамена. Девушки по-прежнему сдают обществознание лучше, чем юноши: доля юношей с небольшими баллами или вообще не достигших минимального балла выше. По мере повышения баллов растет доля девушек, в области социально-гуманитарных знаний их успеваемость оказывается выше.

6. Одно из лидирующих мест по результатам экзамена по АТЕ сохранил Петроградский район. Уже третий год подряд среди выпускников ОО этого района наименьшая доля тех, кто не набрал минимальный балл. Но по доле «высокобалльников» этот район — третий, он немного уступает Приморскому и Пушкинскому. В Пушкинском районе доля не набравших минимальный балл чуть больше, чем в Петроградском, в Приморском — ближе к среднегородским показателям. С учетом наибольшей в городе численности сдававших обществознание успеши Приморского района очевидны. Не поменялся за последние три года аутсайдер — учреждения, подведомственные Комитету по образованию.

Результаты выше среднегородского по высокобалльникам показали 10 районов (в 2024 г. — 7). Ниже среднего по не набравшим минимального балла — так же 10 (в 2024 г. — 8). Ряд районов оказался в числе и лидеров, и аутсайдеров одновременно: Адмиралтейский, Красносельский, Петродворцовый и Фрунзенский. Для Красносельского района такая ситуация характерна уже третий год подряд, Адмиралтейский повторил прошлогодние показатели. А вот Московский район, два года подряд попадавший в оба рейтинга, в 2025 году оказался ближе всего к среднегородским значениям.

Результаты экзамена по АТЕ выглядят закономерными и во многом определяются работой методических служб на уровне районов, которая, в свою очередь, зависит в том числе и от количества школ на территории АТЕ. В районах с большой численностью населения сложнее обеспечить стабильность результатов, а обучающиеся в СПО, находящиеся в ведении Комитета по образованию, получают низкие баллы.

7. Анализ списка образовательных организаций, чьи выпускники показали наилучшие результаты, показывает, что лидирующие в этом списке ОО попадают в рейтинг стабильно на протяжении нескольких лет. Лидерство на протяжении последних трех (и более) лет сохраняют восемь из них. Это возглавивший рейтинг 2025 г. лицей № 369, лицей № 64, гимназии № 402 и № 526, СОШ № 617, частная школа «Взмах», Первый пограничный кадетский корпус ФСБ, Аничков лицей. Прошлогодний успех закрепили выпускницы Пансиона воспитанниц Министерства обороны, сохранив в 2025 г. третье место в рейтинге. В целом же список ОО с лучшими результатами по обществознанию в 2025 г. существенно обновился.

Несколько увеличился список организаций с низкими результатами. Количество организаций, показывающих низкие результаты на протяжении трех лет подряд, увеличилось с трех до пяти. Это СОШ № 594, 153 и 494, а также центры образования № 167 и 173. Но сократилось (с 12 до 9) количество тех, кто попал в антирейтинг дважды (СОШ № 218, 195, 418, 425, 60, 520, 448, Школа-интернат олимпийского резерва и Кадетский пожарно-спасательный корпус). При этом почти все ОО, дважды оказавшиеся в 2023 и 2024 гг. в списке школ с низкими результатами, в 2025 г. в этот список не попали. Обновление данных, как по лучшим, так и по худшим результатам экзамена по обществознанию среди ОО, может свидетельствовать о наличии общего стремления учеников, учителей и администрации улучшить свои показатели.

Результаты экзамена по обществознанию в Санкт-Петербурге показывают достаточную стабильность уровня обществоведческой подготовки выпускников. Некоторое снижение показателей коррелирует с общероссийскими данными. Система образования в городе сохраняет эффективность и позволяет педагогам реализовывать необходимые для выполнения требований ФГОС СОО методики, а обучающимся успешно осваивать предмет.

3. АНАЛИЗ РЕЗУЛЬТАТОВ ВЫПОЛНЕНИЯ ЗАДАНИЙ КИМ

3.1. Статистический анализ выполнения заданий КИМ в 2025 году

3.1.1. Основные статистические характеристики выполнения заданий КИМ в 2025 году

В таблице 13 приведены результаты основных статистических характеристик заданий с использованием обобщенного плана варианта КИМ по обществознанию и указанием средних по Санкт-Петербургу процентов выполнения заданий каждой линии. Представленные в таблицах данные позволят сделать ряд выводов по различным направлениям сравнительного анализа выполнения заданий КИМ.

Средний процент выполнения заданий по группам учащихся

Номер задания в КИМ	Проверяемые элементы содержания / умения	Уровень сложности задания	Процент выполнения задания в Санкт-Петербурге, %				
			средний	в группе не набравших минимальный балл	в группе получивших от минимального до 60 баллов	в группе получивших от 61 до 80 баллов	в группе получивших от 81 до 100 баллов
Часть 1							
1	1.1–5.20/1	Б	53,28	20,45	45,75	75,71	94,98
2	1.1–1.15/4, 5	П	77,53	59,53	74,96	88,52	96,63
3	1.1–1.15/4	Б	77,42	51,90	76,29	91,17	97,34
4	1.1–1.15/4, 6, 10	П	81,83	56,86	82,95	93,08	97,81
5	2.1–2.18/4, 5	П	62,01	39,13	55,09	79,00	95,14
6	2.1–2.18/4	Б	61,43	15,88	56,87	88,98	98,90
7	2.1–2.18/4, 6, 10	П	59,79	28,06	55,14	79,46	92,95
8	3.1–3.10/4, 5	Б	77,52	55,70	76,80	88,98	94,44
9	1.1–5.20/6	Б	85,37	72,71	86,11	90,64	94,36
10	4.1–4.4, 4.7–4.12/4, 5	П	73,82	48,56	72,35	87,36	96,16
11	4.1–4.4, 4.7–4.12/4, 6, 10	П	71,12	42,60	68,20	87,97	96,94
12	5.6, 5.7/3, 4	Б	62,88	19,42	59,02	88,62	98,12
13	4.5, 4.6/ 5	Б	52,61	17,39	44,25	77,79	93,89
14	5.1–5.5, 5.6, 5.8–5.11, 5.13–5.20/4,5	П	66,47	46,15	61,83	80,18	93,03
15	5.1–5.5, 5.6, 5.8–5.11, 5.13–5.20/4	Б	67,65	39,52	64,30	84,21	96,39
16	5.1–5.5, 5.6, 5.8–5.11, 5.13–5.20/4,6,10	П	77,68	55,73	75,63	90,33	97,73
Часть 2							
17	1.1–5.20/6, 9	Б	90,89	77,60	91,79	96,53	99,06
18	1.1–5.20/4–6, 9, 10	Б	40,24	9,46	33,01	60,22	85,34
19	1.1–5.20/1–3, 5, 7, 9–14	В	28,66	6,34	21,28	45,12	65,52
20	1.1–5.20/1–3, 7, 9–14	В	29,95	6,46	22,33	46,55	71,21
21	2.5/6	Б	75,83	41,80	76,47	92,23	98,07
22	1.1–5.20/4, 5, 6	Б	43,15	4,84	32,80	71,55	91,14
23	5.6, 5.7, 4.5,4.6/3, 5, 9, 10, 11	Б	43,77	7,47	32,99	71,18	92,95

24.1	1.1–5.20/1, 5, 9	В	16,91	1,87	6,37	27,88	77,48
24.2			3,46	0,15	0,97	3,95	26,96
25.1	1.1–5.20/1–3, 5, 7–14	В	21,91	1,85	11,69	38,62	68,57
25.2			17,97	1,64	9,24	29,83	66,77
25.3			14,67	0,72	5,83	25,15	63,43

Для выполнения сравнительного анализа необходимо также использовать данные следующих таблиц (таб. 14–15).

Таблица 14

Средний процент выполнения всех заданий по годам

№ задания	Средний процент выполнения, %		
	2023 год	2024 год	2025 год
Часть 1			
1	83,30	77,58	53,28
2	76,17	79,56	77,53
3	66,80	81,89	77,42
4	79,79	84,11	81,83
5	75,59	71,37	62,01
6	72,44	63,09	61,43
7	52,89	72,09	59,79
8	73,22	76,18	77,52
9	90,28	88,93	85,37
10	62,15	78,11	73,82
11	70,90	67,62	71,12
12	52,58	62,55	62,88
13	50,07	48,33	52,61
14	47,01	61,22	66,47
15	64,92	69,59	67,65
16	69,31	40,67	77,68
Часть 2			
1 (17)	91,65	82,03	90,89
2 (18)	39,46	39,07	40,24
3 (19)	40,58	38,50	28,66
4 (20)	37,16	23,98	29,95
5 (21)	72,48	72,57	75,83
6 (22)	60,77	47,18	43,15
7 (23)	50,39	44,45	43,77
8 (24.1)	32,68	21,46	16,91
8 (24.2)	6,14	5,42	3,46
9 (25.1)	34,35	29,45	21,91
9(25.2)	29,32	21,89	17,97
9(25.3)	26,81	24,81	14,67

**Средний по Санкт-Петербургу процент выполнения
каждого критерия оценивания заданий с политомической оценкой**

Номер задания / критерия оценивания в КИМ	Количество полученных первичных баллов	Процент участников экзамена в Санкт-Петербурге, получивших соответствующий первичный балл за выполнения задания в группах участников экзамена с разным уровнем подготовки, в %			
		в группе не набравших минимальный балл	в группе получивших от минимального до 60 баллов	в группе получивших от 61 до 80 баллов	в группе получивших от 81 до 100 баллов
Часть 1					
V1	0	79,55	54,25	24,29	5,02
V1	1	20,45	45,75	75,71	94,98
V2	0	11,36	2,14	0,46	0
V2	1	58,22	45,80	22,03	6,74
V2	2	30,42	52,06	77,50	93,26
V3	0	48,10	23,71	8,83	2,66
V3	1	51,90	76,29	91,17	97,34
V4	0	19,53	4,42	1,19	0,31
V4	1	47,23	25,25	11,45	3,76
V4	2	33,25	70,33	87,36	95,92
V5	0	32,73	17,02	5,77	0,31
V5	1	56,27	55,77	30,46	9,09
V5	2	11,00	27,21	63,77	90,60
V6	0	78,16	35,16	7,10	0
V6	1	11,92	15,93	7,83	2,19
V6	2	9,92	48,91	85,07	97,81
V7	0	51,80	19,53	2,79	0,78
V7	1	40,29	50,65	35,50	12,54
V7	2	7,91	29,82	61,71	86,68
V8	0	15,26	2,76	0,53	0
V8	1	58,07	40,88	20,97	11,13
V8	2	26,67	56,36	78,50	88,87
V9	0	27,29	13,89	9,36	5,64
V9	1	72,71	86,11	90,64	94,36
V10	0	22,66	4,13	0,70	0
V10	1	57,55	47,04	23,89	7,68
V10	2	19,78	48,83	75,41	92,32
V11	0	31,35	8,20	1,00	0,16
V11	1	52,11	47,19	22,06	5,80
V11	2	16,55	44,61	76,94	94,04
V12	0	80,58	40,98	11,38	1,88
V12	1	19,42	59,02	88,62	98,12
V13	0	70,61	38,67	9,85	1,41
V13	1	24,00	34,17	24,72	9,40

B13	2	5,40	27,16	65,43	89,18
B14	0	21,07	7,21	1,33	0,47
B14	1	65,57	61,93	36,99	13,01
B14	2	13,36	30,86	61,68	86,52
B15	0	44,76	20,10	6,67	0,94
B15	1	31,45	31,19	18,25	5,33
B15	2	23,79	48,71	75,08	93,73
B16	0	20,09	5,37	1,03	0
B16	1	48,36	38,00	17,29	4,55
B16	2	31,55	56,64	81,69	95,45
Часть 2					
C1(17)	0	9,87	1,42	0,40	0
C1(17)	1	25,08	13,59	6,14	1,88
C1(17)	2	65,06	84,99	93,46	98,12
C2(18)	0	81,71	41,28	8,96	0,47
C2(18)	1	17,68	51,42	61,65	28,37
C2(18)	2	0,62	7,31	29,40	71,16
C3(19)	0	82,99	52,53	21,17	6,58
C3(19)	1	15,16	33,10	33,81	21,94
C3(19)	2	1,70	12,35	33,51	39,81
C3(19)	3	0,15	2,01	11,51	31,66
C4(20)	0	82,07	47,84	15,06	0,94
C4(20)	1	16,50	38,25	37,33	12,54
C4(20)	2	1,44	13,00	40,51	58,46
C4(20)	3	0	0,92	7,10	28,06
C5(21)	0	23,07	1,99	0,13	0
C5(21)	1	39,11	13,22	1,66	0
C5(21)	2	27,18	38,17	19,61	5,80
C5(21)	3	10,64	46,62	78,60	94,20
C6(22)	0	83,81	27,61	1,19	0
C6(22)	1	13,31	30,19	7,07	0,31
C6(22)	2	2,62	27,88	23,89	3,76
C6(22)	3	0,21	12,00	40,05	26,96
C6(22)	4	0,05	2,31	27,80	68,97
C7(23)	0	82,63	39,44	5,14	0
C7(23)	1	12,95	31,04	17,25	1,57
C7(23)	2	3,80	20,63	36,53	18,03
C7(23)	3	0,62	8,90	41,07	80,41
C8(24.1)	0	97,64	91,33	65,86	16,93
C8(24.1)	1	0,62	2,76	6,24	4,86
C8(24.1)	2	0,26	1,39	6,30	7,05
C8(24.1)	3	1,49	4,52	21,60	71,16
C9(24.2)	0	99,85	99,03	96,05	73,04
C9(24.2)	1	0,15	0,97	3,95	26,96
C10(25.1)	0	96,35	76,91	29,40	2,35
C10(25.1)	1	3,60	22,79	63,97	58,15

C10(25.1)	2	0,05	0,30	6,64	39,50
C11(25.2)	0	98,36	90,76	70,17	33,23
C11(25.2)	1	1,64	9,24	29,83	66,77
C12(25.3)	0	98,25	86,78	51,03	9,40
C12(25.3)	1	1,44	9,87	28,67	21,94
C12(25.3)	2	0,21	2,44	14,13	37,62
C12(25.3)	3	0,10	0,92	6,17	31,03

3.1.2. Выявление сложных для участников ЕГЭ заданий

➤ *Задания базового уровня (с процентом выполнения ниже 50)*

➤ *Задания повышенного и высокого уровня (с процентом выполнения ниже 15)*

В этом году по статистике в первой части нет ни одного задания базового уровня, по которому в среднем процент выполнения ниже 50. Также нет заданий повышенного уровня с процентом выполнения ниже 15. Выполненное в прошлом году на 48 % задание № 13 в этом году преодолело порог 50 (52,61 %), но получить за него 2 балла смогли только 38,86 % выпускников.

Из части 2 это базовые задания № 18, 22 и 23 и задания повышенного уровня: № 24 (критерий К2) и 25 (критерий К3).

➤ *Прочие задания*

В первой части, помимо задания № 13, по которому ежегодно выпускники показывают невысокий результат, по заданию № 1 в этом году был получен самый низкий процент выполнения за 4 года; третье с конца по результатам — задание № 7 (59,79 %). На 2 балла его в среднем выполнила только треть выпускников. При анализе результатов нескольких лет выполнения задания № 7 стоит отметить, что какая-либо устойчивая положительная или отрицательная динамика по нему отсутствует, его результат меняется каждый год то в лучшую сторону, то в худшую. Нужно отметить, что есть ряд заданий, которые в целом выполнены достаточно неплохо, но максимальный балл за них получает меньше половины сдающих ЕГЭ. Это задания повышенного уровня № 5 и 14 (39,59 % и 40,67 % соответственно).

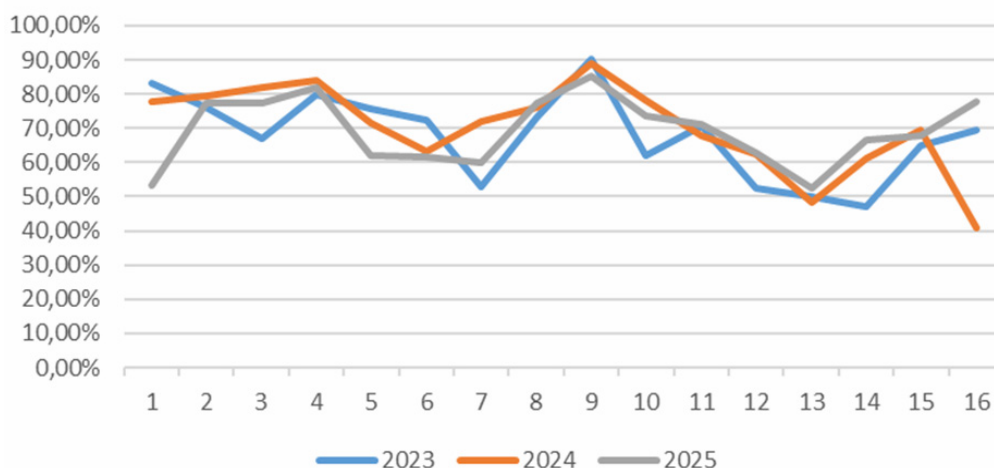
Из второй части к критической отметке также приближается выполнение заданий № 24–25 в целом (средний процент выполнения задания № 24 составляет 10,19 %, а задания № 25 — 18,18 %).

Также из второй части низким уровнем выполнения на максимальный первичный балл даже у высокобалльников отличаются задания 24К2 (26,96 %), 20 (28,06 %), 25К3 (31,03 %), 19 (31,66 %); достаточно низким в этом сегменте можно считать и показатель максимального первичного балла за выполнение задания 25К1 (39,5 %).

3.1.3. Анализ выполнения заданий части 1

Количество заданий первой части уже несколько лет остается неизменным — 16. На диаграмме 2 представлена динамика выполнения заданий части 1 в 2023, 2024 и 2025 году.

Средний процент выполнения заданий части 1 в 2023, 2024 и 2025 году



По отношению к 2023 и 2024 годам наблюдается в основном положительная динамика выполнения заданий первой части в блоках «Введение в политологию» и «Введение в правоведение». Такие изменения отмечены по заданиям № 11, 13, 14 и 16.

Как показывает диаграмма, наиболее существенные положительные изменения в этих блоках произошли по заданиям № 14 и 16, особенно последнее: его показатели улучшились почти в два раза по сравнению с предыдущим годом. Динамика обусловлена изменением порядка изучения тем (блоков) в 10–11 классах. Право в 2024–2025 учебном году изучается в последнем полугодии 11 класса, поэтому выпускники относительно хорошо помнят материал. В аналитическом отчете за прошлый год прогнозировалось это изменение.

Задание № 13, хотя и показывает положительную динамику в этом году, тем не менее средний процент его выполнения — один из самых низких среди заданий первой части: 52 %. Результат в открытом варианте ниже: 48,72 %. В целом, проанализировав массовые варианты, мы видим, что оно почти на одном уровне выполняется во всех вариантах. Различия составляет не более 11 % (от 45 до 56 %). В группе участников экзамена, не преодолевших минимальный порог, только 17,39 % смогли справиться с ним. Следующая группа также не была очень успешной: уровень выполнения — 44,25 %; группа получивших от 61 до 80 баллов хуже, чем 13-е задание, делает только задание № 1. Только группа высокобалльников показывает знание теории, но и эта группа выполняет задание № 13 хуже других заданий: с ним не справляются 6 %.

Задания № 12 и 15 из этих же блоков остались примерно на том же уровне выполнения. Блок «Введение в экономику» учащиеся этого выпуска изучали в 10 классе, в отличие от выпускников 2024 года, что отразилось на качестве выполнения заданий по этой теме. В заданиях № 5 и 7 наблюдается ощутимое падение процента выполнения, что и показывает диаграмма. Если проанализировать, например, задание № 7 по массовым вариантам, то окажется, что только в двух (303-м и 304-м) оно выполнено выше 70 %, а в остальных — на 60 % и ниже. Максимальный процент разрыва в успешности между вариантами составляет 20 %, это существенно и связано с конкретными темами.

Продолжается отрицательная динамика выполнения задания № 6. Еще в прошлом году оно не очень успешно выполнено учащимися, что было отмечено в отчете: средний процент выполнения в 2024 году — 63,09. В 2025 году показатель снизился до 61,43 %. Для группы выпускников, не преодолевших минимальный порог, это задание оказалось самым сложным (всего 15,88 % выполнения). Оно также оказалось не очень успешным для следующей группы выпускников, получивших от 42 до 61 балла. А вот для двух оставшихся групп это задание не вызвало затруднений, кроме того, оно для высокобалльников оказалось самым успешным из всей первой части (98,90 %). В трех вариантах выпускники показали приличные результаты — более 70 %: это варианты 303, 304 и 305. Результаты трех вариантов близки к среднему баллу: 302, 306 и 308. А вот по вариантам 301, 307 и 309 экзаменуемые показали низкий результат. В 309-м только 45,68 % справились с заданием № 6.

По данным таблицы 13 и иллюстрирующей ее диаграмме 2 можно видеть резкое снижение процента выполнения задания № 1. В 2025 году его результативность оказалась самой низкой за четыре года. Падение составило по сравнению с 2024 годом 24 %, а по отношению к 2023 году — 30 %. Анализ по вариантам показывает следующее: ни один из массовых вариантов не выполнен на уровне прошлого года, по всем вариантам показатели существенно ниже 70 %. А варианты 303, 308 и 309 выполнены ниже 50 %. Если проанализировать цифры по всем массовым вариантам, то можно заметить, что они находятся в большом интервале: от 42 до 63 %. Из девяти вариантов в пяти показатели оказались ниже 60 %. В открытом 302-м варианте, который будет проанализирован, показатель приближен к общему среднему — 52,74 %.

Рассмотрим более детально выполнение заданий разными группами экзаменуемых. Результаты выполнения заданий части 1 по всему массиву вариантов основного дня основного периода экзамена разными группами участников представлены на диаграмме 3.

Диаграмма 3

Выполнение заданий части 1 разными группами экзаменуемых

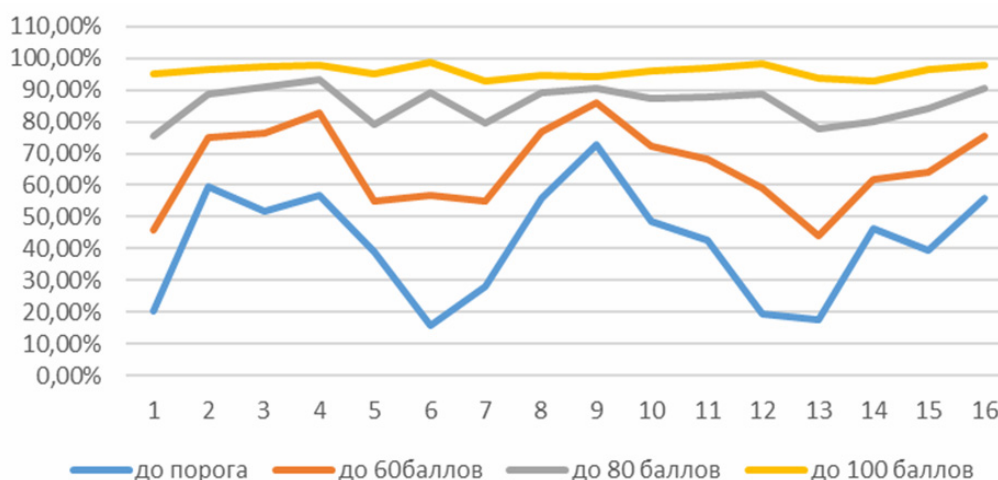


Диаграмма показывает, что освоение знаний и умений по всем заданиям у всех групп учащихся однородно, так как графики не пересекаются ни в одной

точке (задании). У участников, получивших высокие результаты, показатели наиболее стабильны по всем заданиям.

Следует отметить, что в отличие от предыдущего года высокобалльники все задания первой части выполнили более чем на 90 %: от 92,95 % за 7-е задание до 98,90 % за 6-е задание.

Группа не преодолевших порог (до 42 баллов) из 16 заданий только 6 заданий выполняет на результат выше 50 %. Это задания № 2, 3, 4, 8, 9 и 16. Традиционно эта группа хуже всего выполняет задание № 13: только на 17,39 %. Однако в 2025 году еще более низкий показатель у этой группы получен по заданию № 6 (15,88 %).

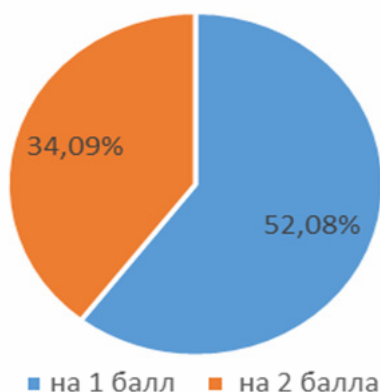
Разрыв группы не набравших 42 балла и следующей группы участников ЕГЭ составляет по большинству заданий от 15 до 27 %. Но в двух заданиях (№ 12 и 6) эта разница значительно больше — 40 %. Различие выполнения заданий группой выпускников, получивших от 42 баллов до 61, и следующей группой (от 61 балла до 80) в основном составляет от 11 до 24 %, то есть интервал немного сокращается. Но есть задания, по которым показана другая динамика: задание № 9 выполнено с очень незначительным отрывом: всего 4,5 %. Также есть задания, которые группе «средняков» (от 61 балла до 80) даются значительно лучше, чем предыдущей группе. Это задание № 6 (лучше на 32 %), № 13 (на 33 %) и № 12 (на 29 %), а также значительно выше показатель выполнения оказавшегося сложным для двух предыдущих групп задания № 1.

У группы учащихся с высокими баллами и группы выпускников, получивших от 61 до 80 баллов, по большинству заданий части 1 разрыв результатов выполнения составляет от 4 до 16 %. Но задание № 1 выполнено высокобалльниками успешнее (на 19 %).

Проанализируем данные таблицы № 14 и диаграммы 4.

Диаграмма 4

Выполнение двухбалльных заданий в 2025 году



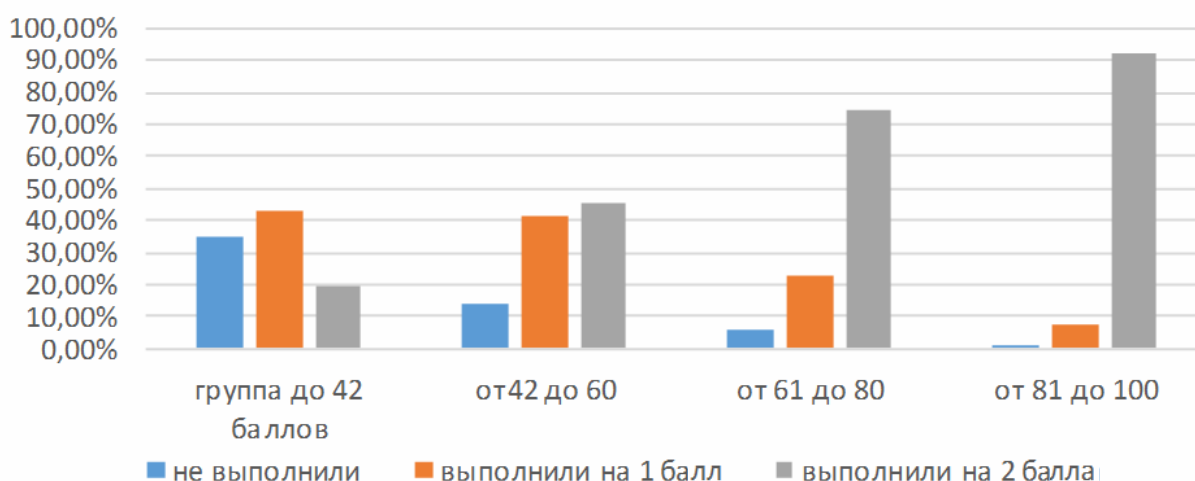
Выполнение двухбалльных заданий значительной частью выпускников не означает, что большая их часть справилась с заданием полностью, не допустив ошибки. Есть существенная разница между средним процентом выполнивших то или иное задание и количеством тех, кто выполнил его на 2 балла. Диаграмма 4 показывает, что на 2 балла выполняет задания только треть выпускников.

Условно двухбалльные задания можно разделить на две группы. Первая группа — это задания № 2, 4, 6, 8, 10, 11, 13, 15 и 16. При выполнении этих заданий тех, кто получил 2 балла, больше, чем тех, кто получил 1 балл. Следует обратить внимание на задание № 4. На 2 балла его выполнили в 3 раза больше учащихся, чем на 1 балл, и в целом это одно из самых успешно выполненных заданий. Задание № 6, в котором выпускники показали по сравнению с предыдущим годом незначительное снижение результата, выполнено участниками ЕГЭ в основном на 2 балла. Тех, кто выполнил его полностью, в 5 раз больше, чем получивших за него 1 балл.

Вторая группа — это задания, по которым участники чаще получали 1 балл. Это задание № 5, оно показало по сравнению с предыдущим годом значительную отрицательную динамику: его выполнение сократилось на 9 %; задание № 7, также имеющее значительное снижение показателей на 12 %, и задание № 14, которое имеет положительную динамику выполнения, но, видимо, в основном за счет тех, кто смог получить за него хотя бы 1 балл.

Диаграмма 5

Процент выполнения двухбалльных заданий по группам



Если рассматривать отдельные группы, то цифры достаточно закономерны. В группе выпускников, не преодолевших порог, выполняющих двухбалльные задания на 1 балл значительно больше тех, кто получает максимальное количество баллов. Исключений в этой группе нет ни для одного задания.

В группе получивших более 81 балла, естественно, другая ситуация. От 86 % и выше учащихся этой группы выполняют все задания первой части на 2 балла. По мере возрастания баллов, полученных выпускниками, возрастает и процент работ, в которых двухбалльные задания выполняются полностью (это видно на диаграмме 5), а, соответственно, сокращается количество невыполненных заданий и выполненных на 1 балл. Есть определенная закономерность: две группы, показавшие наиболее слабые результаты, выполняют на 2 балла менее всего задание № 13. Для всех групп наиболее сложными для получения 2 баллов оказались также задания № 7 и 14. Даже у высокобалльников по этим двум заданиям самый низкий результат полного выполнения —

по 86 %. Для группы выпускников, получивших от 42 баллов до 61, еще одним сложным заданием для получения максимального балла стало задание № 5.

Сравним выполнение части 1 по отдельным модулям. Задания части 1 делятся на модули — блоки. Задания № 2–4 — «Человек в обществе. Духовная культура. Введение в социальную психологию. Введение в социальную философию», задания № 5–7 — блок «Экономика», задания № 8, 9 — «Введение в социологию / социальная сфера», задания № 10, 11, 13 — «Политическая сфера/введение в политологию» и последний блок – «Правовое регулирование общественных отношений в Российской Федерации / введение в правоведение» — задания № 12, 14, 15, 16. Первое задание может быть из любого блока.

Диаграмма 6 демонстрирует, что только по одному блоку — «Введение в правоведение» — показана значительная положительная динамика. Как уже было отмечено, это связано с тем, что изучение этого блока проходит по новой программе в конце 11 класса, и учащиеся не успевают забыть материал. Практически не изменились показатели по блокам «Введение в политологию» и «Введение в социологию». А вот по блокам «Человек и общество» и «Введение в экономику» отмечена отрицательная динамика (на 4 % и 8 % соответственно). Падение результатов по экономическим заданиям также можно объяснить изменениями в программе. Материал по этой теме изучался выпускниками по новой программе в 10 классе, а в базовых классах нет возможности перед ЕГЭ организовать повторение пройденного в 10 классе.

Диаграмма 6

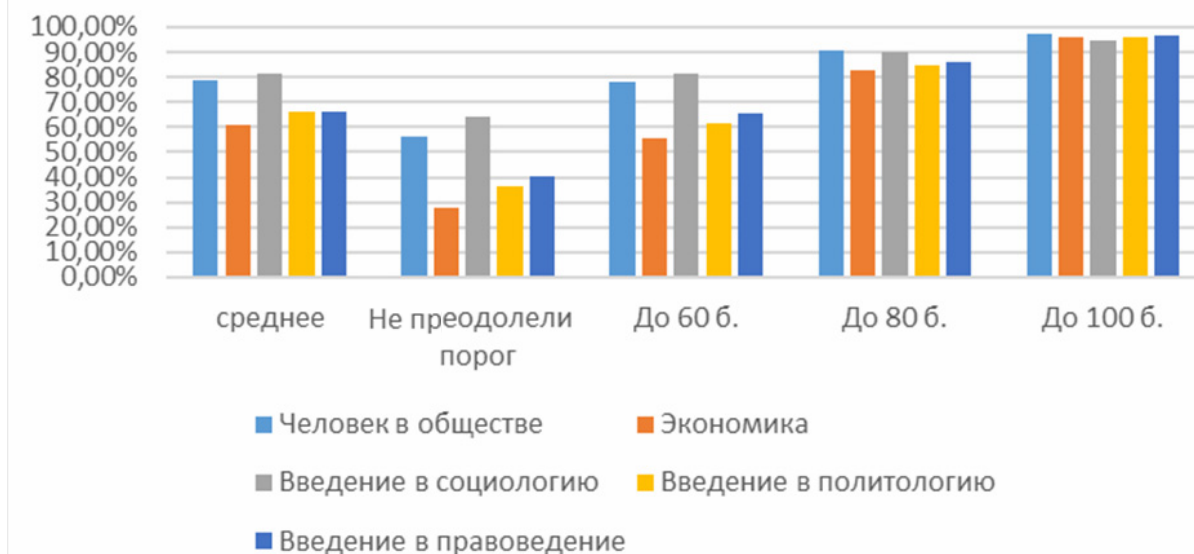
Выполнение заданий по модулям в 2024 и 2025 году



Сравним выполнение модулей для каждой категории сдававших ЕГЭ (диаграмма 7).

Если мы проанализируем показатели диаграммы (как разные блоки сдавали различные группы учащихся), то увидим, что самым успешным блоком для всех групп, кроме одной, стали задания по социологии. В первых двух группах успешность выполнения заданий № 8 и 9, которые как раз и относятся к социологии, очень ярко выражена, в группе сдающих на 61–80 баллов по результативности этот блок догнал и чуть превысил (на 1 %) выполнение заданий

Выполнение модулей курса по группам учащихся, в %



по блоку «Человек в обществе. Духовная культура. Введение в социальную психологию. Введение в социальную философию». А в последней группе, тех, кто получил выше 81 балла, этот блок стал лидером среди других. Но стоит отметить, что высокобалльники со всеми тематическими блоками справляются примерно одинаково. Разница не очень значительная в результативности выполнения заданий по блокам и составляет не более 3 %, что и видно на диаграмме.

Задания блока «Введение в экономику» очень плохо выполняют участники экзамена из первых двух групп. В этих же группах не очень успешно выполнен блок «Введение в политологию»: он по результативности на предпоследней позиции.

Диаграмма 7 показывает, что чем лучше группа пишет ЕГЭ в целом, тем менее существенна разница в качестве выполнения заданий по тематическим блокам.

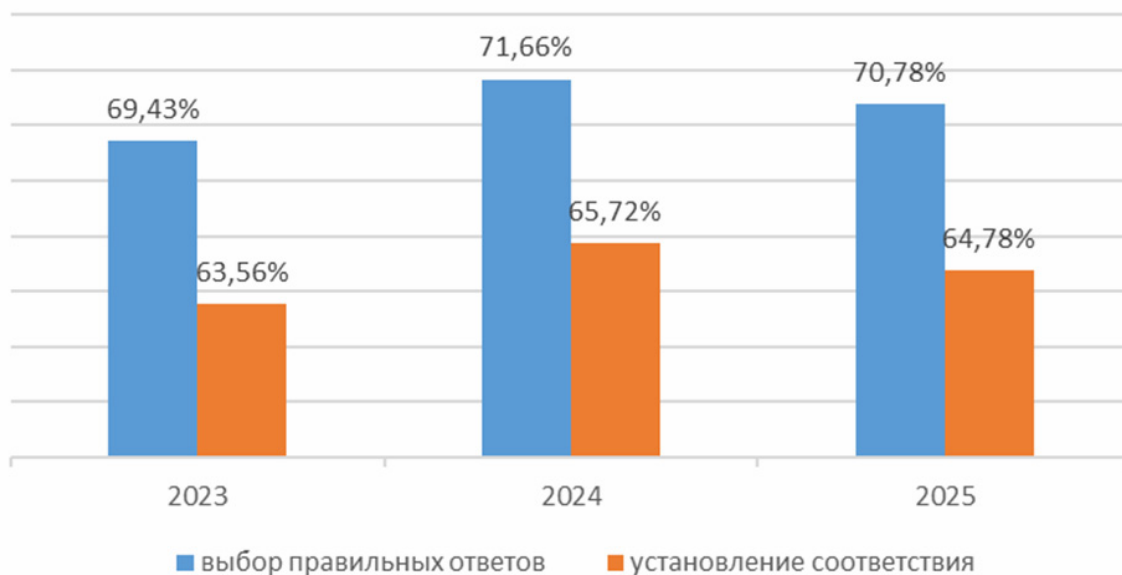
В экзаменационной работе предложены следующие разновидности заданий с кратким ответом:

- задания на выбор и запись нескольких правильных ответов из предложенного перечня ответов;
- задание на установление соответствия позиций, представленных в двух множествах.

Сравним выполнение этих двух разновидностей заданий за несколько лет (диаграмма 8).

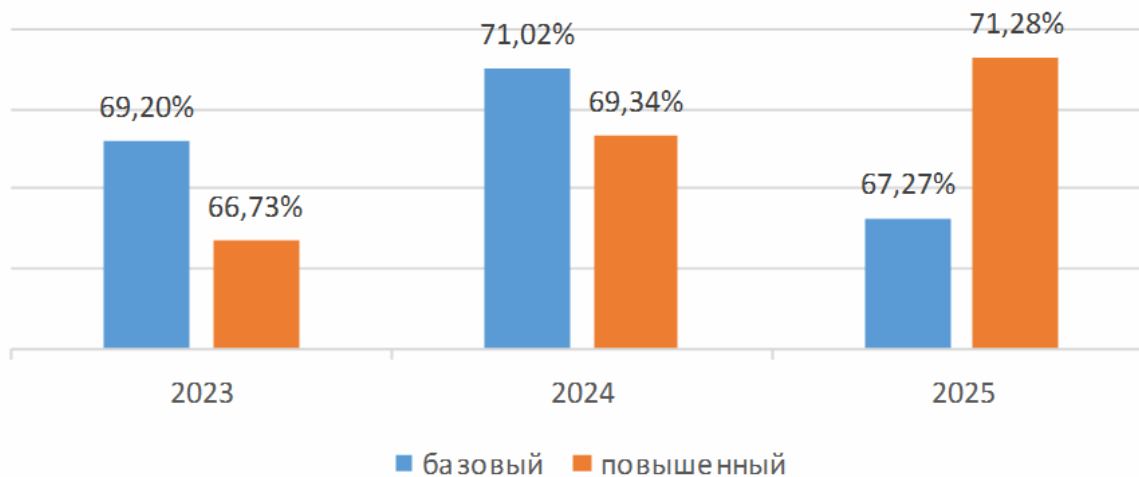
Ориентируясь на эту диаграмму, можно увидеть, что задание на выбор правильного ответа всегда выполняется лучше, чем на соответствие. По сравнению с прошлым годом выполнение этих двух типов заданий осталось примерно на том же уровне (разница составляет менее 1 %).

Выполнение разных типов заданий по годам



В первой части экзаменационной работы присутствуют два уровня заданий: базовый и повышенный. В последние годы количество этих заданий каждого уровня в первой части не менялось: 8 заданий базового уровня и 8 заданий повышенного уровня сложности. Рассмотрим динамику выполнения базовых заданий и заданий повышенного уровня в течение трех лет. Данные представлены на диаграмме 9.

Выполнение заданий части 1 разного уровня сложности за три года



На протяжении последних двух лет задания базового уровня выполнялись лучше заданий повышенного уровня, что закономерно, но надо отметить, что разрыв был не такой большой, всего 1,5–2,5 процента. Но в этом году ситуация поменялась. Задания повышенного уровня оказались выполнены лучше на 4 %. Произошло это в первую очередь за счет того, что участники ЕГЭ стали двухбалльные задания повышенного уровня чаще выполнять на 1 балл.

Таким образом, из пяти модулей, из которых состоит содержательная первая часть экзамена, наиболее успешно выполнены два модуля: «Введение в социологию» и «Человек в обществе». Три другие линии выполнены менее успешно. По сравнению с прошлым годом положительная динамика видна по блоку «Введение в правоведение», особенно существенно возросли показатели выполнения задания № 16. Отрицательная динамика по описанным выше причинам наблюдается по модулю «Введение в экономику».

Таким образом, в первой части мы наблюдаем по сравнению с предыдущим годом снижение показателей по большинству заданий. В заданиях № 1 и 7 это падение существенно (24 % и 12 % соответственно). Одно задание (№ 12) оказалось на том же уровне, и в 5 заданиях из 16 результаты повысились.

Анализируя разницу в выполнении отдельных заданий первой части группами учащихся, можно сделать следующие выводы:

1. Расхождения в выполнении отдельных заданий между первыми тремя группами учащихся существенные: от 20 до 40 %.

2. Самые минимальные расхождения (от 4 до 19 %) наблюдаются в результатах группы получивших за работу от 61 до 80 баллов и группы получивших от 81 до 100 баллов.

3. Максимальное приближение по результатам групп показывает базовое задание № 9.

4. Группа получивших от 81 балла до 100 все задания выполняет с результатом более 90 % (минимум 92,95), а в группе получивших от 61 до 80 баллов такой результат имеют только 4 задания. В остальных двух группах нет ни одного задания с таким высоким процентом результата.

5. Учащиеся, не преодолевшие минимальный порог (а это каждый пятый), либо не выполняют двухбалльные задания, либо выполняют их на 1 балл. Уровень получения этой группой 2 баллов не очень высок: по 7 заданиям из 12 он не превышает 20 %.

3.1.4. Анализ результатов выполнения заданий части 2

В этом году сравнение результатов экзамена начиная с 2023 года полностью корректно, так как изменений в заданиях и критериях их оценивания практически не произошло (за исключением числа обязательных пунктов плана в 2023 году). Общие результаты выполнения заданий части 2 за последние три года представлены на диаграмме 10.

Согласно диаграмме, задания второй части выполнены заметно хуже предыдущих лет: на 8 % по сравнению с 2023 годом и на 2 % хуже 2024 года.

Рассмотрим результаты выполнения отдельных заданий. Они представлены на диаграмме 11.

На диаграмме видно, что общая динамика выполнения разных заданий повторяет результаты предыдущих лет. Исключениями являются только задания № 19 и 20: в № 19 линия тренда идет вниз, а в № 20 — вверх (различия в остальных заданиях несущественны).

Диаграмма 10

Средний процент выполнения заданий части 2 за три года

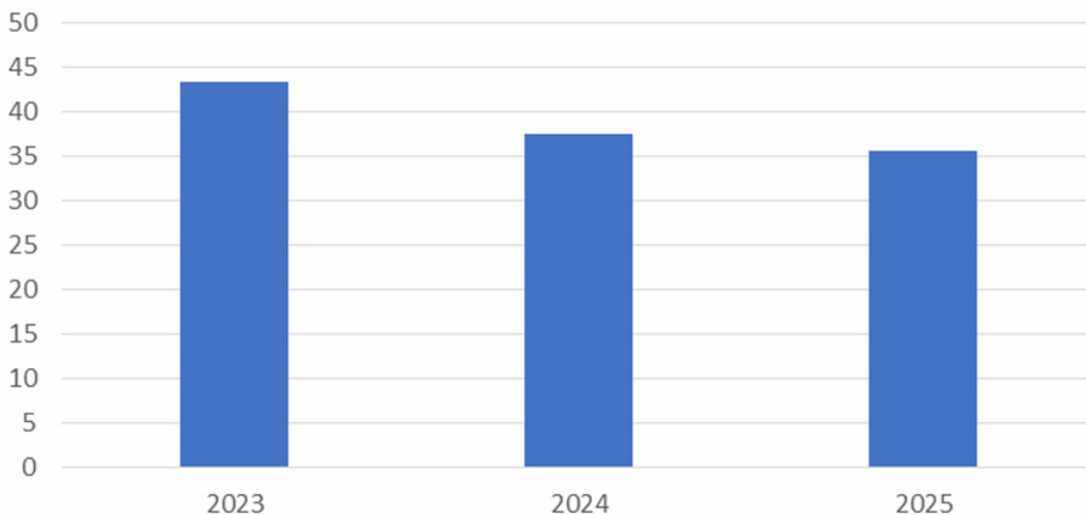
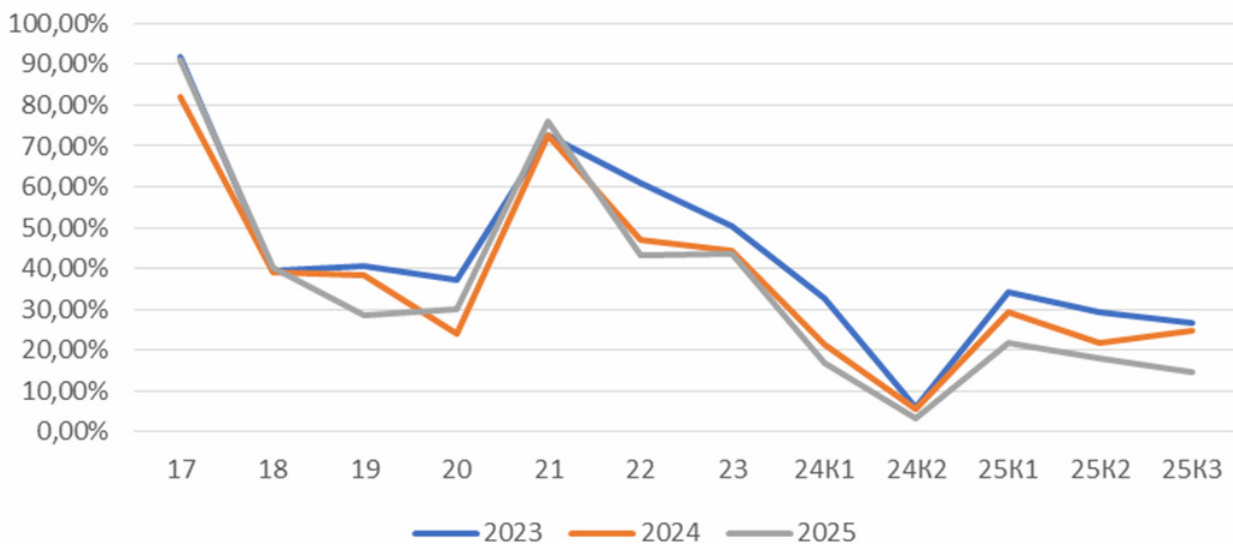


Диаграмма 11

Результаты выполнения заданий части 2 за три года



Заметно лучше, чем в предыдущем году, выполнены задания № 17, 20 и 21, однако по заданиям № 17 и 20 это проявляется только на фоне провала прошлого года. По заданиям № 17 и 21 успех можно оценивать как результаты отработки на уровне региона, а задания № 20 были в этом году проще, чем в предыдущем, хотя работа велась и в данном направлении.

Существенно хуже, чем в предыдущем году, выполнены задания № 19, 22, 24 и 25, причем последние задания просели по всем критериям. Выполнение задания № 23 ухудшилось несущественно, тем не менее это важно, так как в Санкт-Петербурге велась специальная работа по совершенствованию подготовки к его выполнению, следовательно, она не сработала и надо что-то в ней менять.

Ниже критической отметки в 50 % выполнены задания базового уровня сложности: № 18 (40,24 %), 22 (43,15 %) и 23 (43,77 %). В 2023 году задания

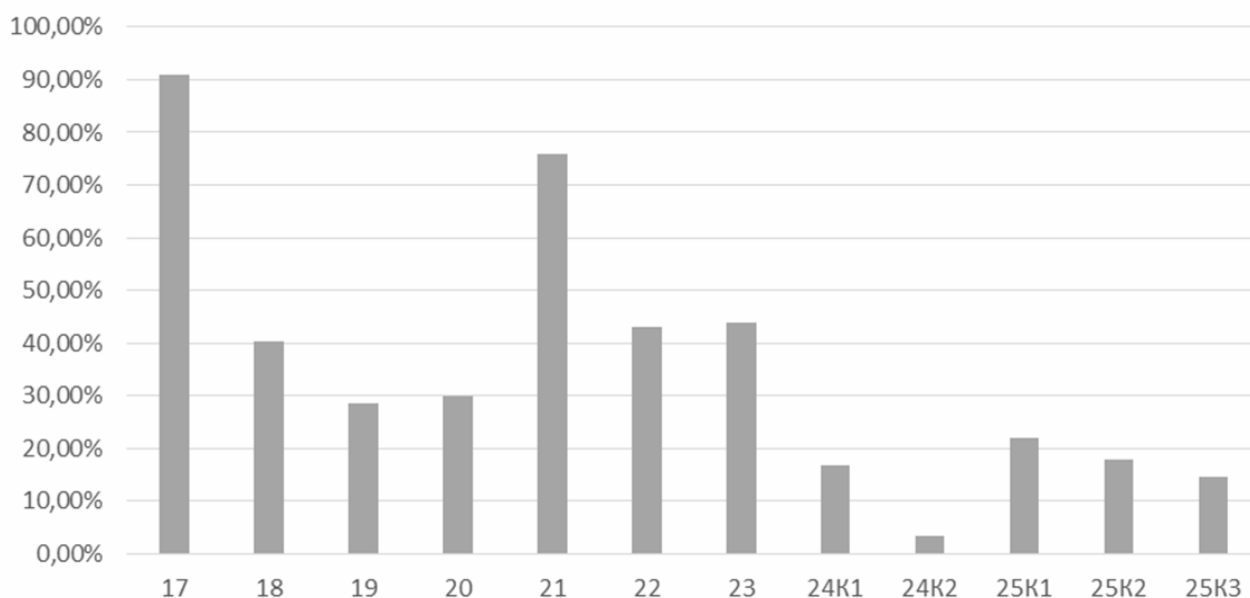
№ 22 и 23 не входили в эту красную зону, по сравнению с 2024 годом эти задания выполнены еще немного хуже, то есть, несмотря на все усилия, выйти из этой зоны не удалось.

Ниже минимального уровня выполнены и задания высокого уровня сложности № 24К2 и 25К3. Однако, если результат выполнения № 25К3 приближается к норме (14,67 %), то показатели по заданию № 24К2 скорее приближаются к полному невыполнению (3,46 %) и становятся хуже с каждым годом. В заданиях № 24К1 и 25К3 мы связываем это не с уровнем подготовки в целом, а с содержанием задания в одном провальном варианте (№ 301), в котором с заданиями № 24 и 25 не справились даже высокобалльники.

Рассмотрим выполнение всех заданий в 2025 году, анализируя выполнение заданий № 24 и 25 по отдельным выделенным критериям (см. диаграмму 12).

Диаграмма 12

Выполнение отдельных заданий части 2 в 2025 году



Видно, что лучше всего, как и в прошлые годы, выполнены задания № 17 (поиск информации в тексте) и 21 (работа с экономическим графиком). Оба эти задания относятся к базовому уровню сложности, и по обоим этим заданиям результаты в 2025 году улучшились, что свидетельствует о продуктивности методической работы, направленной на улучшение подготовки в этом направлении.

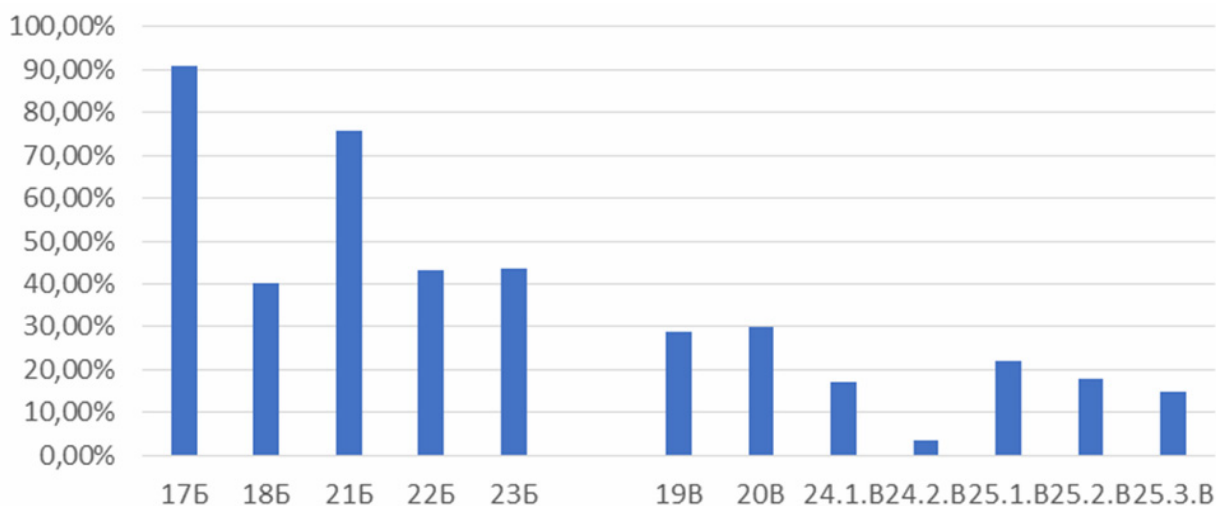
Хуже всего выполнены задания высокого уровня сложности: № 20 (теоретическая аргументация положений текста) и 24 (сложный план), причем последнее задание опускается ниже 15 % (в среднем по критериям К1 и К2 — 10,4 % (13,44 % — в 2024 году).

Содержательный анализ провести почти невозможно, так как, кроме заданий № 21 (экономика) и 23 (Конституция РФ), наполненность форм заданий предметным содержанием могла меняться. Согласно диаграмме, задание по экономике выполнено лучше.

Сравним результаты выполнения заданий разного уровня сложности. Во второй части работы нет заданий повышенного уровня сложности. Результаты выполнения заданий базового и высокого уровня представлены на диаграмме 13.

Диаграмма 13

Выполнение заданий части 2 разного уровня сложности



На диаграмме видно, что выполнение заданий соответствует их уровню сложности.

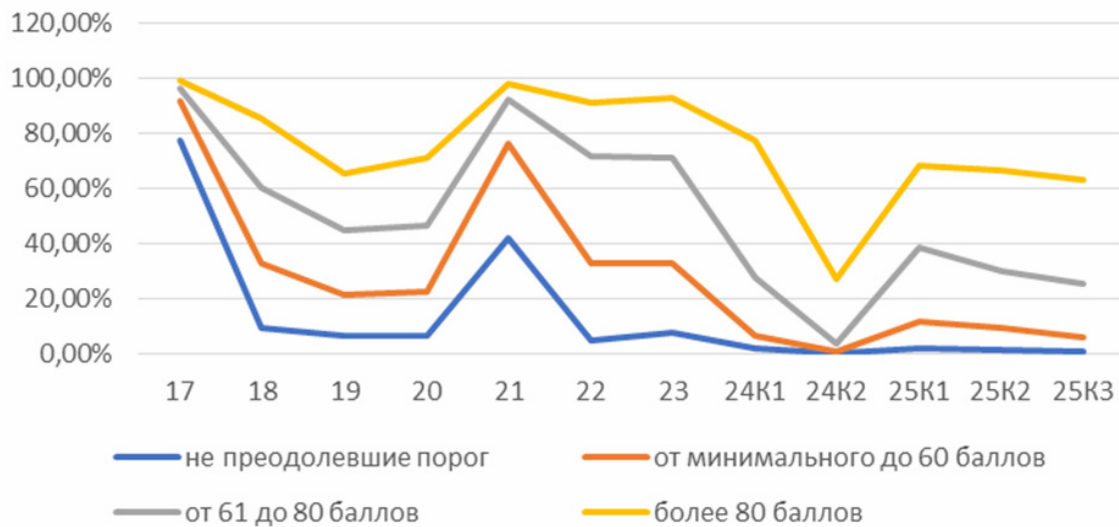
Средний процент выполнения заданий базового уровня сложности составляет 58,77 % (57 % в 2024 году), а высокого — 19,08 % (25 % в 2024 году). Таким образом, задания базового уровня стали выполняться лучше, а задания высокого уровня — хуже.

Уровень выполнения заданий № 18 базового уровня и № 19 повышенного уровня практически идентичен в 2024 году и составлял всего 0,57 %, что давало повод рассуждать о неверной маркировке уровня сложности этого задания. В 2025 году мы видим разницу выполнения заданий № 18 и 19 в 12,42 %. Нам представляется, что такой результат объясняется небольшим упрощением этого задания и успехами в подготовке к его выполнению.

Сравним выполнение всех заданий по группам участников с предыдущими годами.

На диаграмме 14 виден общий тренд выполнения заданий всеми группами участников экзамена: он совпадает по всем заданиям, что говорит об объективном уровне сложности заданий и о наличии общих региональных особенностей подготовки к их выполнению. Во все предыдущие годы мы констатировали, что у участников, сдавших ЕГЭ более чем на 80 баллов, и у участников, не преодолевших порог, линии тренда более пологие, чем у остальных участников. Это казалось естественным, так как первая группа стремится к тому, чтобы знать и выполнять всё, а вторая — близка к тому, чтобы не знать и не выполнять ничего.

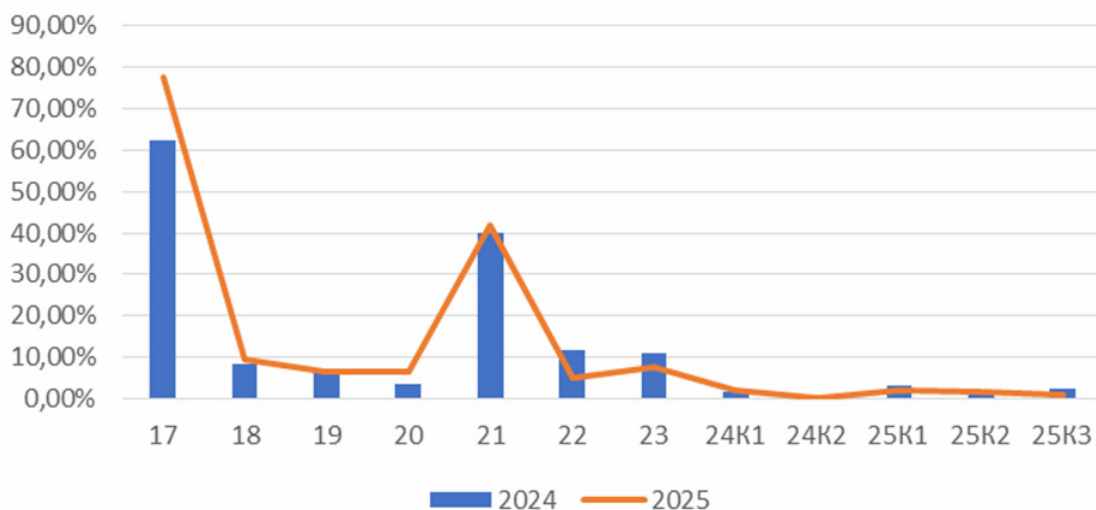
Выполнения заданий части 2 по группам участников в 2025 году



В этом году тенденция сохраняется, однако у высокобалльников мы видим более резкое падение результатов по заданию № 24K1, а у низкобалльников еще более пологий результат, действительно стремящийся к нулю по всем заданиям, кроме № 17 и 21. При проверке и перепроверке работ мы часто наблюдали слабые работы, в которых выполнены только эти задания. Скорее всего, именно в этих заданиях и еще в задании № 23 сосредоточен потенциал совершенствования подготовки обучающихся для преодоления порога.

Попробуем посмотреть изменение этой динамики по сравнению с предыдущим годом (диаграмма 15).

Динамика выполнения заданий в группе не преодолевших минимальный балл

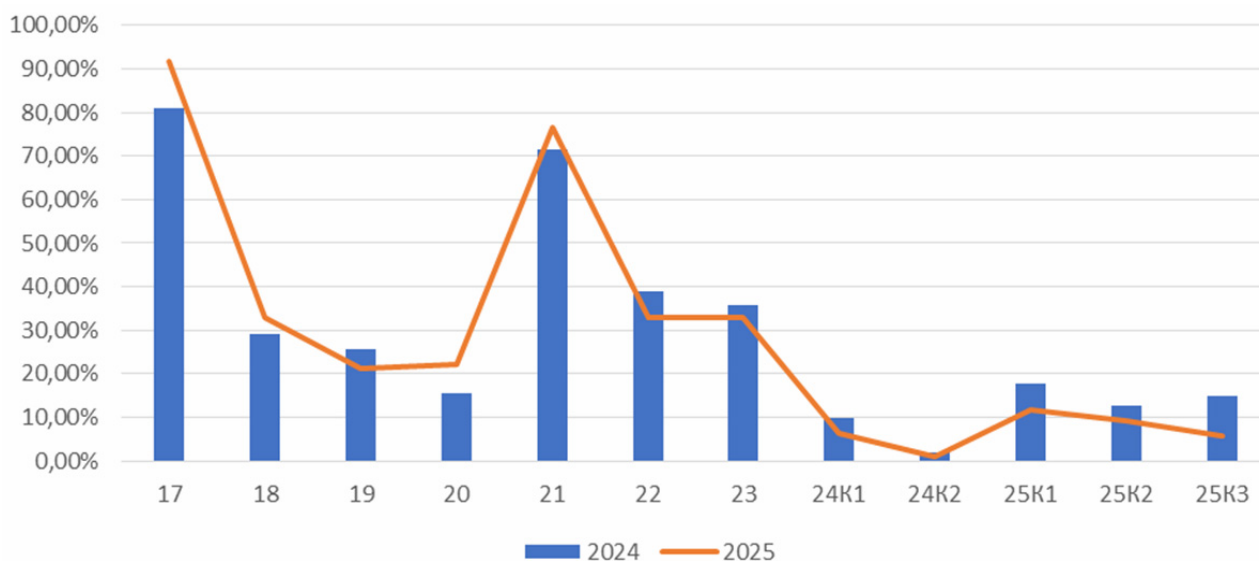


В группе участников, не набравших минимальный балл, мы видим повышение результатов по заданиям № 17–21 и снижение результатов по № 22–25. Таким образом, удалось преодолеть низкие баллы при работе с заданиями по тексту. Средний балл выполнения заданий в этой группе по сравнению с 2024 годом повысился с 12,78 до 13,35.

Динамика по группе участников, получивших от минимального до 60 баллов представлена на диаграмме 16.

Диаграмма 16

Динамика выполнения заданий в группе получивших от минимального до 60 баллов

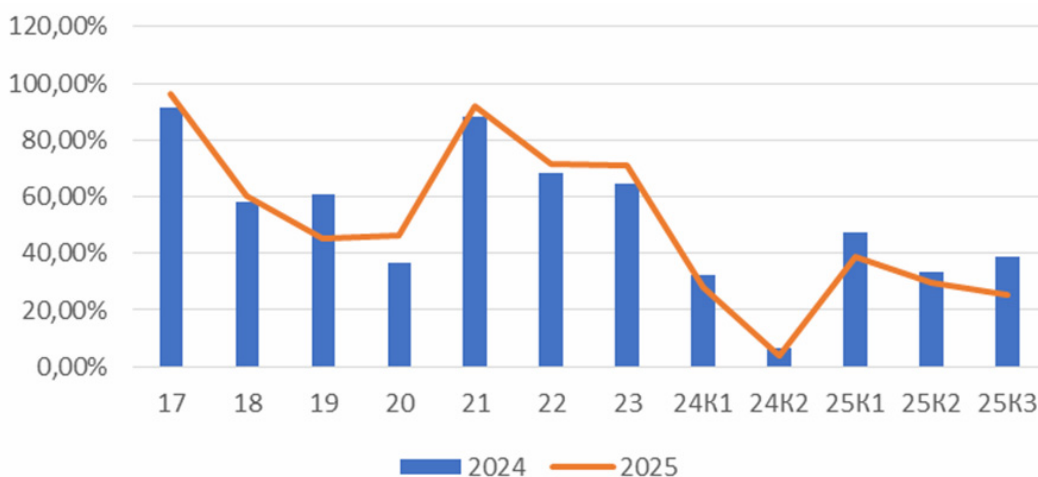


В группе участников, получивших от минимального до 60 баллов, мы видим такую же тенденцию. Исключение составляет только задание № 19, результаты выполнения которого из всей группы заданий по тексту ухудшились. Средний балл выполнения заданий в этой группе по сравнению с 2024 годом понизился с 29,54 до 28,73 %.

В группе участников, получивших от 61 до 80 баллов (диаграмма 17), мы наблюдаем несколько иную ситуацию — отличную от обеих групп низкобалльников: результаты выполнения задания № 19 снизились (как в группе получивших до 60 баллов), но мы можем наблюдать рост результатов по заданиям № 22 и 23, чего не было в других группах. Средний балл выполнения заданий в этой группе по сравнению с 2024 годом существенно снизился: с 52,24 до 50,73 %.

Диаграмма 17

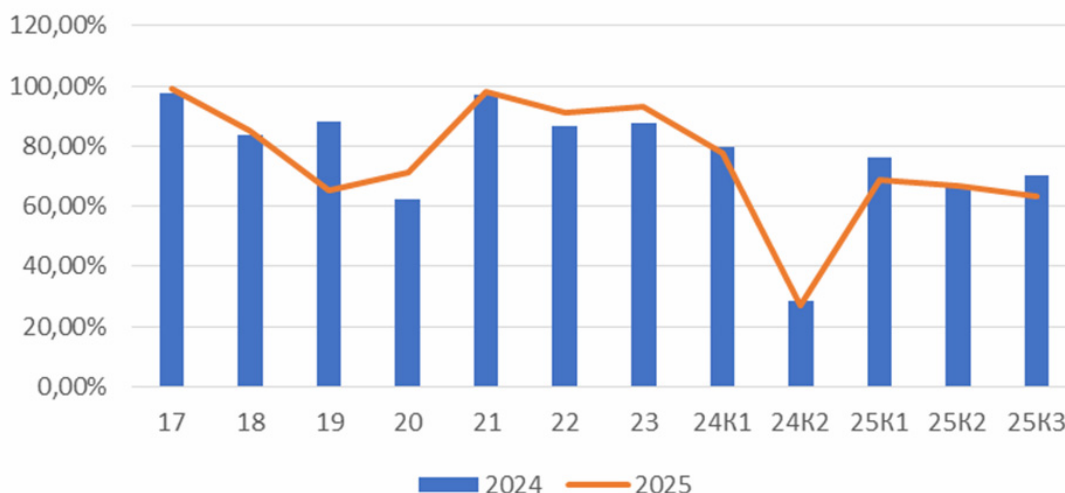
Динамика выполнения заданий в группе получивших от 61 до 80 баллов



В группе участников, получивших более 80 баллов (диаграмма 18), мы видим ситуацию, аналогичную группе получивших 61–80 баллов. Средний балл выполнения заданий в этой группе по сравнению с 2024 годом также понизился на 1,5 % (с 77,02 до 75,54 %).

Диаграмма 18

Динамика выполнения заданий в группе получивших более 80 баллов



Таким образом, самой проблемной оказалась группа получивших от минимальных 42 до 60 баллов. В этой группе результаты снизились и по 19-му заданию (в отличие от не перешедших порог), и по 22-му, и по 23-му заданию (в отличие от набравших больше 60 баллов).

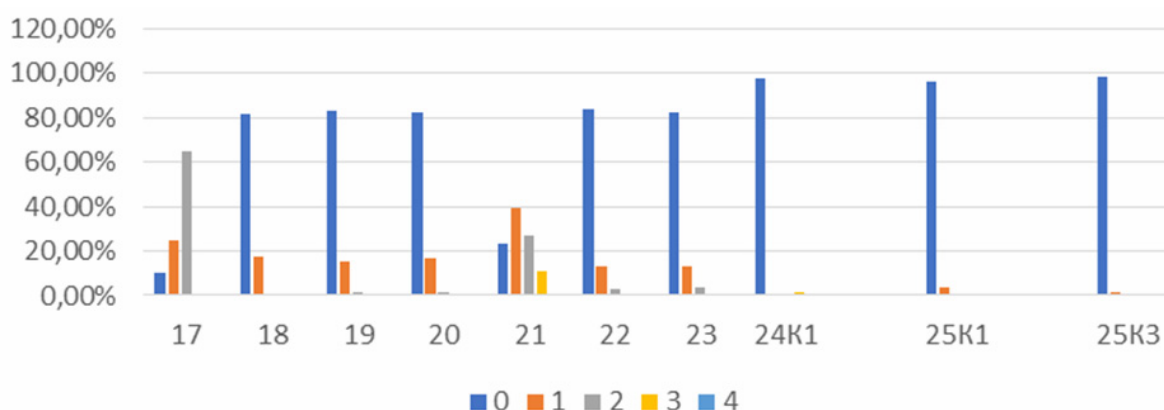
Итак, мы видим неравномерность изменений результатов выполнения отдельных заданий разными группами участников, что подтверждает необходимость дифференцированной подготовки к экзамену.

Рассмотрим количество баллов, набранных участниками из разных групп за каждое задание.

Из диаграммы 19 видно, что часть участников, не набравших минимальный балл, справились на полный балл только с заданиями № 17 и 21. На один балл из трех или четырех возможных некоторые представители этой группы справились с заданиями № 18–20, 22 и 23. Именно в этом направлении должна идти усиленная методическая работа для повышения уровня их подготовки.

Диаграмма 19

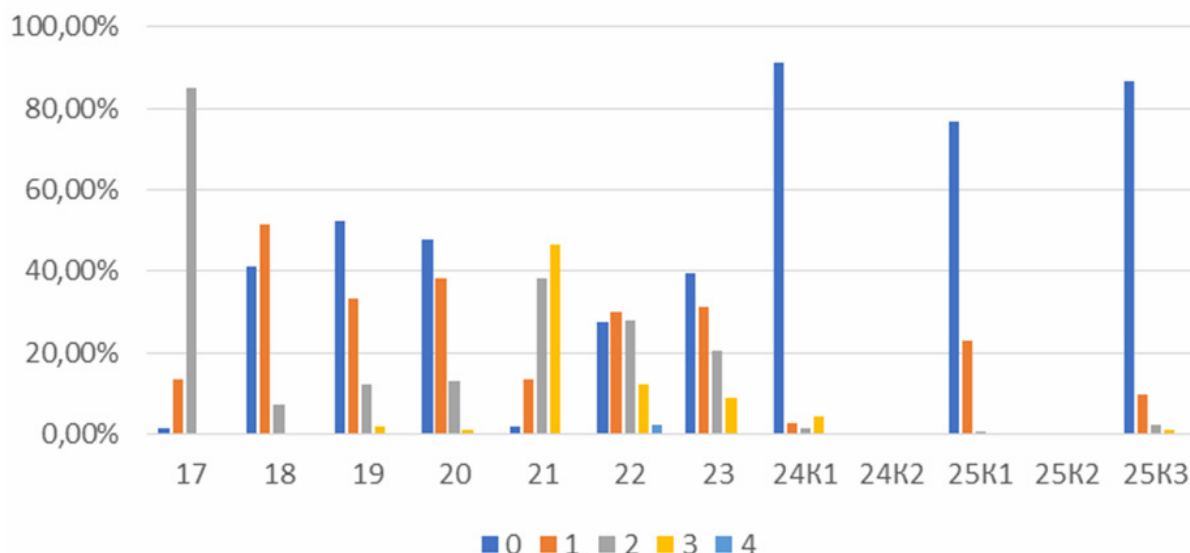
Выполнение политомических заданий участниками, не набравшими минимальный балл



Согласно диаграмме 20, на высший балл часть участников группы набравших 42–60 баллов справляется с заданиями № 17 и 21. Немногие участники смогли набрать высший балл по заданиям № 18 и 23. Многие участники смогли получить неполные баллы за задания № 19, 20, 22, 23 и 25. Подготовка этой группы учащихся к написанию сложного плана — задача трудновыполнимая.

Диаграмма 20

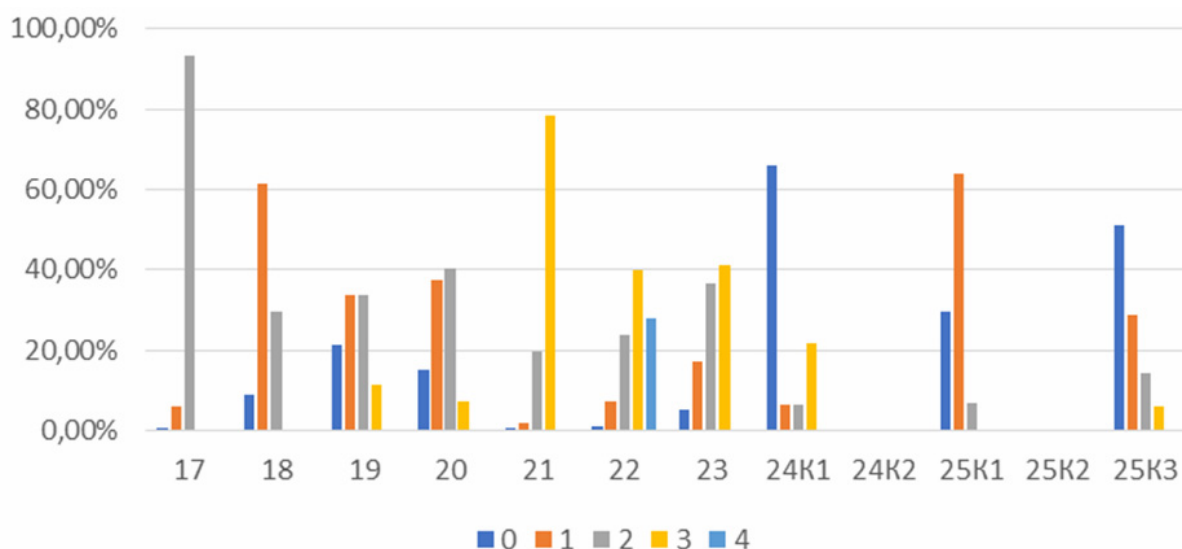
Выполнение политомических заданий участниками, набравшими 42–60 баллов



На диаграмме 21 видно, что, кроме заданий № 17 и 21, в группе участников набравших 61–80 баллов, многие справляются на высший балл с заданиями № 22 и 23, значительная часть может правильно выполнить также задания № 18 и 24К1. Показатель выполнения задания 24К1 очень интересен, так на высшие 3 балла пишут больше участников, чем на 1 или на 2. Отсюда можно сделать вывод, что, если ученик хорошо разобрался с требованиями к выполнению этого задания, то он может решить его на максимальный балл.

Диаграмма 21

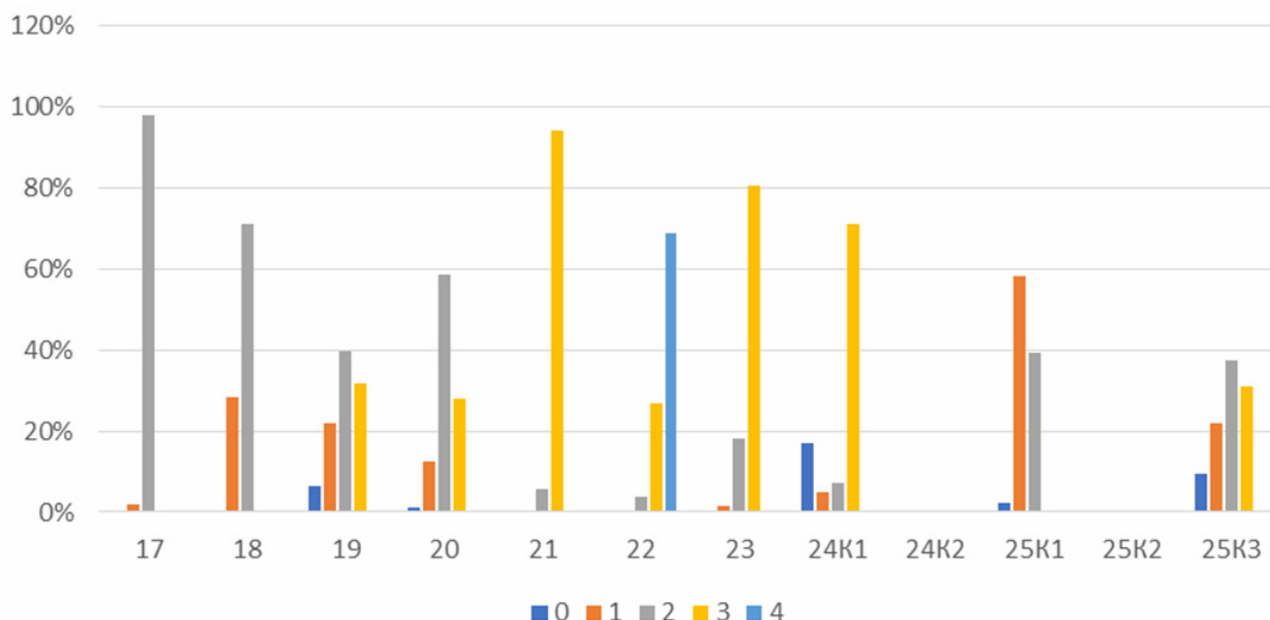
Выполнение политомических заданий участниками, набравшими 61–80 баллов



Судя по диаграмме 22, абсолютное большинство участников группы набравших более 80 баллов справляются с заданиями № 17, 18, 21, 22, 23, 24К1 на высший балл. При работе с учащимися этой группы надо обращать большее внимание на трудности, которые у них возникают при выполнении заданий № 19, 20, 25К1 и 25К3.

Диаграмма 22

Выполнение политомических заданий участниками, набравшими более 80 баллов



3.2. Содержательный анализ выполнения заданий КИМ

Содержательный анализ выполнения заданий КИМ проводится с учетом полученных результатов статистического анализа всего массива результатов основного дня основного периода экзамена по учебному предмету вне зависимости от выполненного участником экзамена варианта КИМ. Иллюстрация сделанных участниками экзамена ошибок будет проводиться на основе открытого варианта.

Для получения полной картины результатов экзамена были рассмотрены все массовые варианты. Был выявлен ряд заданий, в которых по вариантам существует достаточно большая разница в значениях среднего процента выполнения. Проанализированы темы заданий № 1, 6, 7. В этих заданиях по вариантам четко прослеживается зависимость успешности выполнения задания от темы, которая в нем представлена. С помощью этого анализа выявлены темы, которые выпускники усваивают сложнее всего, например, в экономике это уровни налогов, анализ рынка, издержки, ВВП. В блоке «Человек в обществе. Духовная культура. Введение в социальную психологию. Введение в социальную философию» вызвали затруднения задания по познанию, что традиционно, и, что несколько неожиданно, — по структуре деятельности и типам общества. В блоке «Введение в политологию» хуже всего справились с избирательными систе-

мами, а лучший результат показан по заданию о партиях. В правовом блоке сложнее справлялись с темой юридической ответственности и ее видами (в частности, с дисциплинарной) и уголовным судопроизводством, а лучше всего изучен выпускниками вопрос о правовом статусе работника.

3.2.1. Анализ выполнения заданий части 1

На основе данных, приведенных в п. 3.1, были выделены несколько сложных для выполнения заданий.

Задание № 1. Оно может быть из любого блока, относится к базовому уровню сложности на выбор двух правильных ответов. Задание требует показать сформированность знаний об основах общественных наук, об обществе как целостной развивающейся системе в единстве и взаимодействии основных сфер и институтов, основах социальной динамики; особенностях процесса цифровизации и влиянии массовых коммуникаций на все сферы жизни общества; глобальных проблемах и вызовах современности; перспективах развития современного общества, в том числе тенденций развития Российской Федерации; человеке, как субъекте общественных отношений и сознательной деятельности; особенностях социализации личности в современных условиях, сознании, познании и самосознании человека.

В связи со всё большей ориентированностью ЕГЭ на реалии российской действительности в этом задании могут быть вопросы не чисто теоретического характера, а по современному развитию Российской Федерации. Возможно, слабое владение знаниями по этим вопросам и стали причиной резкого ухудшения выполнения этого задания в 2025 году.

По вариантам разброс результативности большой, поэтому, конечно, необходимо понять, почему некоторые варианты выпускники решили более успешно. Открытый вариант по уровню выполнения очень близок к среднему проценту. В первом задании требовалось показать свои знания по системе российского образования. Необходимо было отделить обязанности от прав обучающихся. Однако почти половина сдающих экзамен с этим заданием не справилась. В большинстве работ один из верных ответов присутствует. Из неверных чаще всего выбирают: либо участвовать в управлении образовательной организацией, либо участвовать в формировании своего профессионального образования, что является не обязанностью, а правом обучающегося. Есть целая группа работ, в которых указаны оба этих неверных ответа: в группе не набравших минимальный балл таких работ примерно треть. Ошибки есть даже у выпускников, показавших высокие результаты, для них это не самое успешное задание.

При подготовке учащихся в создавшейся ситуации надо делать акцент именно на российскую действительность, изучать теорию не абстрактно, а постоянно сопровождать ее иллюстрациями тех процессов и событий, которые происходят сейчас в России, советовать выпускникам интересоваться новостями, изучать функционирование современных российских социальных институтов. Если проанализировать средние баллы, полученные за это задание по вари-

антам, то в тех вариантах, в которых первое задание было по российской системе образования, средний балл на 10–20 % ниже, чем в вариантах, в которых задание № 1 было связано с одной из экономических тем и не требовало ориентации в современной российской ситуации.

Задание № 6. Относится к блоку «Экономика», базового уровня сложности по спецификации, на установление соответствия. В задании заложены следующие требования к предметным результатам освоения программы: владение базовым понятийным аппаратом социальных наук, умение различать существенные и несущественные признаки понятий, определять различные смыслы многозначных понятий.

В открытом варианте КИМ в этом задании выпускники должны были показать понимание различий типов безработицы. Для выявления типичных ошибок, сделанных выпускниками, был проанализирован целый ряд работ открытого варианта. Единичны ошибки с сезонной безработицей: обычно выпускники понимают ее суть. Основные ошибки связаны с тем, что на примере не могут узнать фрикционную безработицу, путая ее с циклической или структурной. Отдельно были проанализированы результаты выпускников из разных групп, писавших этот вариант. Выполнившие ЕГЭ на 81 балл и выше не делают в этом задании ошибок; получившие от 61 до 80 баллов также успешно с ним справились, допустив незначительное количество ошибок. А выпускники, не набравшие минимальный балл, выполняют его на низкий результат: получивших 1 и 2 балла в 4 раза меньше тех, кто не выполнил его совсем.

Возможно, причина кроется в том, что на уровне базовых классов (а их большинство) времени хватает только на то, чтобы теоретически изучить виды безработицы. Но для того, чтобы закрепить эти знания, нужна практическая отработка заданий по данной теме, нужны конкретные иллюстрации из современной жизни для каждого вида. Тогда материал будет быстрее и эффективнее запоминаться. Очень сложна для восприятия подростков структурная безработица, ее можно иллюстрировать, учитывая современную специфику на рынке труда. Например, в связи с развитием искусственного интеллекта, роботизацией и автоматизацией постепенно исчезают такие профессии, как операторы call-центров, рабочие ручного труда, кассиры.

Задание № 7. В прошлом году в отчете оно не значилось среди сложных заданий с низким уровнем выполнения. Однако в этом году наблюдается значительная отрицательная динамика. Задание повышенного уровня сложности на выбор нескольких правильных ответов. Проверяются следующие результаты освоения программы: владение базовым понятийным аппаратом социальных наук, умение различать существенные и несущественные признаки понятий, определять различные смыслы многозначных понятий, классифицировать используемые в социальных науках понятия и термины, владение умениями применять полученные знания при анализе социальной информации, полученной из источников разного типа, способность делать объектом рефлексии собственный социальный опыт, использовать его при решении познавательных задач.

Задание, как и предыдущее, — из блока «Введение в экономику». В открытом варианте необходимо было определить постоянные издержки фирмы в краткосрочном периоде. Из основных ошибок, допущенных в этом задании, можно выделить несколько. Правильный ответ предполагал четыре позиции, некоторые выпускники по-прежнему ориентируются на три верных, поэтому «теряют» четвертую, чаще всего не отмечают как правильную позицию «взносы за застрахованное имущество», возможно, не понимая, что они фиксированные и не связаны с объемом выпускаемой продукции, или в принципе не понимая, что это такое. Также не отмечают как верную оплату услуг охранной фирмы и выплату окладов администрации. А вот понимание того, что арендная плата за помещение — это постоянные расходы, большинство выпускников усвоили.

Есть целый ряд работ, в которых перепутаны переменные и постоянные издержки, такая же ситуация была в прошлом году, когда выпускники путали факторы экстенсивного и интенсивного экономического роста. Для успешности выполнения этого задания надо знать теорию и понимать, от чего зависит деление издержек на постоянные и переменные. Открытый вариант с результатом выполнения в 58 % вписывается в средний процент. Но есть два варианта, которые выполнены значительно лучше, соответственно, в темах, которые там были представлены, выпускники ориентируются лучше.

Задание № 13. Традиционно сложное для выполнения. Относится к блоку «Введение в политологию», базового уровня по спецификации, на установление соответствия. В задании заложены следующие требования к предметным результатам освоения программы: владение базовым понятийным аппаратом социальных наук, умение различать существенные и несущественные признаки понятий, классифицировать используемые в социальных науках понятия и термины. Для успешного выполнения этого задания необходимо хорошо владеть теорией, четко понимать суть разделения властей, понимать предназначение каждой ветви власти; четко идентифицировать, к какой ветви власти относится каждый из обозначенных в задании субъектов власти Российской Федерации, понимать суть федерализма и разделение полномочий субъектов федерации и центральных органов власти, знать соответствующие статьи Конституции РФ.

В открытом варианте нужно было установить соответствие между предметами ведения и уровнями публичной власти в РФ. Основной массив ошибок был связан с правовым регулированием интеллектуальной собственности, которое выпускники относили к совместному ведению уровней власти: эта ошибка повторяется уже из года в год. Также неверно относят кадры судебных и правоохранительных органов к исключительному ведению Российской Федерации. Даже государственные награды, которые чисто логически можно понять, что относятся к ведению РФ, относят к совместным полномочиям. Для устранения этих типичных ошибок педагогам потребуется много усилий и времени. Способы могут быть разные: составление наглядных схем, таблиц, тестовые тренинги, систематическое обсуждение текущих событий, которые

происходят в мире, стране, субъекте РФ, тщательное изучение ст. 71 и 72 Конституции, обращая внимание на сложные моменты, которые обычно упускаются из виду, например, интеллектуальная собственность, метеорологическая служба и другие.

Теперь обратим внимание на задания, с которыми хуже всего справились *экзаменуемые, не набравшие минимального количества баллов*. Кроме уже разобранных сложных заданий эта группа на невысоком уровне справилась с заданиями № 10, 11, 12, 14 и 15. Они выполнены менее чем половиной участников этой группы. Но отдельно стоит остановиться на задании № 12. Только одна пятая этой группы смогла выполнить это задание, хотя оно является базовым, по спецификации определяет умение характеризовать российские духовно-нравственные ценности, знать основы конституционного строя России. Основная проблема при выполнении этого задания — это плохое владение текстом Конституции, непонимание в принципе, что такое основы государственного строя страны и чем государственное право (конституционное) отличается от других отраслей права.

3.2.2. Анализ выполнения заданий части 2

Задание № 18 относится к базовому уровню сложности, результат его выполнения — 40,24 %, то есть ниже минимального показателя в 50 %. Большинство участников экзамена выполняют его на 1 балл из двух возможных. Чаще всего правильно выполняется вторая часть задания, хотя в прошлые годы было наоборот.

Важно отметить, что по сравнению с предыдущими годами учащиеся научились видеть нюансы условия задания: они редко перечисляют признаки, присутствующие в самой формулировке задания, а также научились отличать признаки от особенностей. Кроме того, учащимся стало яснее, чем отличается признак (характеристика, свойство, особенность) от вида или функции. Тем не менее в перечисление признаков часто закрадываются какие-либо неточности или непонимание того, чем основной признак отличается от неосновного. Например, в открытом варианте 302 при перечислении признаков политической партии «наличие устава» не может быть засчитано как самостоятельный основной признак. Таким образом, методическая работа по совершенствованию подготовки к перечислению основных признаков социально-гуманитарного понятия прошла успешно, но требует продолжения в очевидном направлении: следует учить отличать основные признаки от второстепенных или неполных.

При выполнении второй части задания № 18 большинство учащихся поняли, что надо искать определенные позиции в тексте и самостоятельно соединить их с содержанием вопроса, то есть отработали структуру ответа. Кроме того, участники экзамена демонстрировали понимание того, что связь между двумя элементами ответа может быть раскрыта в разные стороны. Например, в варианте 302 — как через влияние достоинств пропорциональной избирательной системы на развитие института политических партий, так и, наоборот, через влияние развития института политических партий на достоинства про-

порциональной избирательной системы. И если в открытом варианте легче было ответить в указанном в вопросе порядке, то в других вариантах некоторые успешно этот порядок меняли. Тем не менее работу в этом направлении стоит продолжать, так как проблема неверной структуры ответа потеряла свой массовый характер, но не преодолена полностью: часть ответов не опирается на текст и часть взята целиком из текста.

Задания № 19 и 25К1 требуют демонстрации умения приводить примеры. Уровень выполнения этих заданий по сравнению с предыдущими годами снизился. При их выполнении наблюдается проблема низкого числа ответов на максимальный первичный балл даже среди высокобалльников. Большинство учащихся из группы набравших более 80 баллов получают за эти задания 2 балла, а из группы набравших от 61 до 80 баллов — 1 балл. Это подтверждают и эмпирические наблюдения: ученики поняли, что такое «конкретный пример» и что надо приводить примеры, соответствующие реалиям РФ, то есть в принципе они стараются отвечать правильно. Кроме того, учащиеся показали и расширение кругозора: часто они приводили неординарные примеры, которые при перепроверке через интернет оказывались верными. Однако при приведении примеров участники экзамена делали очень много фактических ошибок: приводили неправильные цифры, неточные названия. Огромный пул ошибок и неточностей был в вопросах, связанных с примерами в области правоприменения. Таким образом, сохраняется проблема расширения знаний учащихся в области актуальной отечественной социальной практики.

В течение года проводилась методическая работа, направленная на подготовку учащихся приводить примеры из отечественной истории и современности, ученики пытались выучить имена ученых, их достижения и т. д. Однако, так как эти имена были не знакомы им ранее и не вызывали ассоциаций, учащиеся не смогли их правильно запомнить — до неузнаваемости коверкали фамилии и названия произведений. Для того чтобы избежать в будущем подобной проблемы, чтобы ученики писали примеры, в которых действительно разбираются, необходимо при изучении любой темы курса в любом классе разбирать эти примеры достаточно подробно, используя при этом межпредметные связи с другими предметами в школе, прежде всего истории, географии, литературы и других.

Уровень подготовки к выполнению **задания № 20** в прошлом году мы определили как «катастрофический», на преодоление недостатков в Санкт-Петербурге были направлены специальные методические усилия. В результате уровень выполнения этого задания вырос на 6 %. Проблема с выполнением задания № 20 заключается в том, что показатель высшего первичного балла в нем один из самых низких и сравним только с показателем по выполнению задания № 24К2. Многие учащиеся продемонстрировали умения разграничить фактические аргументы в задании № 19 от теоретических в задании № 20, что свидетельствует об успешности работы методических служб в этом направлении. Тем не менее проявилась трудность в ясности формулирования ответов, особенно при выполнении заданий по модели «два аргумента “за” и два аргу-

мента “против”». Ученики не могут пояснить, почему этот признак надо рассматривать как положительный, а другой как отрицательный. Главная же проблема в выполнении этого задания — недостаток знаний для формулирования разных аргументов, из-за чего часто аргументы похожи и засчитывались комиссией как дублирующие друг друга. Над этой проблемой можно и нужно работать в следующем году.

Задание № 22 в среднем выполнено хуже минимума, и уровень его выполнения по сравнению с предыдущими годами снизился. Исходя из анализа выполнения этого задания можно сделать только вывод о том, что ученики плохо владеют обществоведческим материалом, не помнят названий общественных явлений, плохо ориентируются в их особенностях. Здесь нет никаких рекомендаций, кроме необходимости учить основные содержательные единицы учебного материала и тренировать их применение к анализу ситуаций из жизни с помощью, в частности, кейс-технологии.

Задание № 23 в среднем выполнено хуже минимума, и уровень его выполнения по сравнению с предыдущими годами тоже снизился. Статистика показывает, что участники, получившие более 60 баллов, действительно готовы к выполнению этого задания достаточно хорошо, однако группы с более слабой подготовкой резко снизили общий результат. Это вызывает недоумение, так как это задание по Конституции РФ, к которому можно заранее подготовиться. Предполагаем, что учащимся данной группы не хватает памяти, чтобы выучить сразу большой массив материала. Таким образом, необходимо продумать и применить систему постепенного изучения положений Конституции РФ в каждой теме, где это возможно. Также сохраняется проблема подмены содержания Конституции общими положениями из учебника о сущности того или иного явления.

При этом надо отметить, что некоторые успехи на пути подготовки к выполнению этого задания достигнуты: ученики почти перестали писать ответы в форме словосочетаний или объяснить смысл простой ссылкой на наличие данного положения в Конституции.

Задание № 24 в среднем выполнено хуже минимума для заданий высокого уровня сложности, и уровень его выполнения по сравнению с предыдущими годами снизился. Если в прошлом году мы объясняли такое снижение уровня усложнением требований к выполнению задания, то в этом году причина — в снижении качества подготовки. Если в прошлом году именно на подготовку к этому заданию были направлены основные методические усилия в регионе, то в этом году к нему уже не было такого усиленного внимания. Между тем, если педагоги в прошлом освоили задание, то для новой группы учащихся оно осталось новым и сложным. Низким уровнем выполнения на максимальный первичный балл задание выделяется даже у высокобалльников, особенно по критерию К2. Причина нам видится в ошибочном представлении многих, даже сильных педагогов, что к написанию плана подготовиться невозможно и, соответственно, в возвращении многих учителей к порочной практике заучивания эталонных планов. Знакомство, даже очень подробное, с эталонными планами,

безусловно, полезно, чтобы ученик представлял образец, к которому должен стремиться, тем не менее существуют успешные методики подготовки к написанию сложного плана, которым надо активнее обучать педагогов Санкт-Петербурга. В частности, необходимо стремиться к написанию максимизированного плана по теме, чтобы попасть в эталонные пункты плана, комбинация которых может быть неочевидной.

Такой низкий результат по заданию № 24К2, скорее всего, связан с отсутствием стремления его получить, ведь для того чтобы получить баллы по критерию К1, иногда приходится писать лишние пункты и не совсем корректные пункты и подпункты. Участники экзамена знают статистику и считают, что этот балл получить невозможно, что объективно, так как это бонусный балл, а написать план без каких-либо неточностей крайне сложно. При подготовке мы также считаем, что работать над критерием К2 нужно начинать тогда, когда будут улучшены результаты по критерию К1, так как часто оценки по критерию К1 и К2 взаимнообратны. Например, стремясь не сделать ошибки, ученик может не написать пункт или подпункт плана, из-за чего ему не хватит минимального числа обязательных пунктов или подпунктов.

Задание № 25. В среднем выполнено хуже минимума, и уровень его выполнения по сравнению с предыдущими годами снизился. По критерию К1 редко встречается максимальный первичный балл даже у высокобалльников, а в группе получивших до 81 балла составляет в сумме менее 7 %. То есть в этом задании существует большой потенциал повышения баллов при отработке написания ответа на первый вопрос. Методическая работа в этом направлении должна содержать понимание сущности функциональных, причинно-следственных и иерархических связей и способов их раскрытия.

Средний балл по критерию К3 впервые оказался ниже минимального в 15 % за выполнение заданий высокого уровня сложности. Этот критерий мы уже разобрали (см. задание № 19).

3.3. Анализ метапредметных результатов обучения, повлиявших на выполнение заданий КИМ

Согласно ФГОС СОО, должны быть достигнуты не только предметные, но и метапредметные результаты освоения основной образовательной программы (познавательные, коммуникативные и регулятивные). Перечень метапредметных результатов приведен в таблице 1 Кодификатора ЕГЭ по обществознанию. Степень сформированности этих метапредметных результатов влияет на успешность выполнения тех или иных заданий. Соответственно, если определенные метапредметные УУД недостаточно сформированы, это становится одной из причин неверного выполнения соответствующих заданий первой части ЕГЭ.

3.3.1. Анализ выполнения заданий части 1

В части 3.2.1. были рассмотрены задания первой части КИМ, *которые выполнены наименее успешно*. Рассмотрим, как уровень сформированности метапредметных результатов мог повлиять на выполнение *этих заданий* (таблица 16).

Таблица 16

Номер задания	Метапредметный результат (УУД)	Анализ результата
1	<p>Познавательные УУД (базовые логические): устанавливать существенный признак или основания для сравнения, классификации и обобщения.</p> <p>Познавательные УУД (базовые исследовательские действия): уметь переносить знания в познавательную практическую область жизнедеятельности, уметь интегрировать знания из различных предметных областей</p>	<p>Задание выполнено выпускниками в этом году значительно хуже предыдущих лет. Задание предполагает выделение существенных признаков того или иного процесса, явления. Таким образом, для его успешного выполнения недостаточно владеть предметными знаниями: необходимо уметь обобщать, то есть уметь определить, какие признаки могут составить единое целое, а какие признаки не вписываются в общий ряд; уметь сравнивать объекты, составлять классификации. В открытом варианте предполагалось определение прав и обязанностей участников образовательного процесса. В данной ситуации требовалось также понимание существующих российских реалий — закона «Об образовании». Но, как уже упоминалось, не только в открытом варианте, но и в ряде других результаты оказались низкими. Видимо, в задании № 1 в этих вариантах не получилось успешно связать предметные УУД и метапредметные</p>
6	<p>Познавательные УУД (базовые логические): устанавливать существенный признак или основания для сравнения, классификации и обобщения.</p> <p>Познавательные УУД (базовые исследовательские): формирование научного типа мышления, владение научной терминологией.</p> <p>Познавательные УУД (базовые исследовательские действия): уметь переносить знания в познавательную практическую область жизнедеятельности, уметь интегрировать знания из различных предметных областей</p>	<p>В п. 3.2.1. были разобраны типичные ошибки, сделанные в этом задании, и возможные причины этих ошибок. Учащиеся в задании открытого варианта не смогли вычленить (определить) существенный признак в представленных примерах и соотнести его с определенным типом безработицы</p>

7	<p>Познавательные УУД (базовые логические): устанавливать существенный признак или основания для сравнения, классификации и обобщения; выявлять закономерности и противоречия в рассматриваемых явлениях.</p> <p>Познавательные УУД (базовые исследовательские действия): уметь переносить знания в познавательную практическую область жизнедеятельности; формирование научного типа мышления, владение научной терминологией, ключевыми понятиями и методами</p>	<p>Для того чтобы успешно выполнить задание подобного типа, надо обладать не только теоретическими знаниями, знать различные классификации общественных явлений и процессов, но и понимать принципы, положенные в основу каждой классификации, понимать суть выделения из целого составных частей, понимать закономерности. То есть выпускник должен обладать навыком и иметь практику выполнения логических операций. Слабая сформированность логического научного мышления мешает успешно выполнить не только ряд заданий 2-й части (например, № 18, 19, 20, 25), но и в данном случае становится причиной слабого выполнения задания № 7, в котором в открытом варианте 302 было необходимо подобрать примеры для одного типа издержек фирмы по одной из классификаций. Если участник экзамена не понимал, какой принцип положен именно в эту классификацию издержек, то он испытывал затруднения в выборе правильных примеров из предложенного списка</p>
13	<p>Познавательные УУД (базовые логические): устанавливать существенный признак или основания для сравнения, классификации и обобщения.</p> <p>Познавательные УУД (базовые исследовательские): формирование научного типа мышления, владение научной терминологией.</p> <p>Познавательные УУД (базовые исследовательские действия): уметь переносить знания в познавательную практическую область жизнедеятельности, уметь интегрировать знания из различных предметных областей</p>	<p>Уже несколько лет мы наблюдаем низкие результаты по этому заданию. Некоторые причины уже были приведены в п. 3.2.1. Именно в этом задании очень хорошо видно, что простым заучиванием не получить высокого результата, здесь необходимо глубокое понимание, как работает вся система власти, на каких принципах строится федеративное государство, какова система взаимоотношения властей разного уровня, а это понимание приходит в процессе формирования научного типа мышления. Однако выпускники пытаются выучить объемный материал, не особо вдаваясь в смысл самого процесса, но, к сожалению, в последние годы отрицательным побочным эффектом всеобщей цифровизации является ослабление памяти подрастающего поколения, поэтому метод простого заучивания не может дать высокий результат</p>

Специфика первой части КИМ состоит в том, что она не может выявить сформированность коммуникативных навыков. Сформированность некоторых регулятивных УУД по первой части можно определить только по тому, что практически во всех исследованных работах, за редким исключением, все задания были выполнены, номера заданий не перепутаны. В первом задании, где

требовалось найти только два правильных ответа, находили именно два, а не один, три и более. Это говорит о том, что многие учащиеся способны грамотно организовать свою работу и распределить время для выполнения первой части экзаменационной работы.

3.3.2. Анализ выполнения заданий 2 части

На основании выполнения заданий части 2 можно сделать ограниченные выводы о сформированности знаний учащихся по тому или иному содержательному блоку курса, однако они наглядно показывают результаты освоения универсальных учебных действий. Рассмотрим результаты экзамена как проявление сформированности различных групп УУД в конкретных заданиях (таблицу 17).

Таблица 17

Номер задания	Метапредметный результат (УУД)	Анализ результата
17	Познавательные УУД (работа с информацией): умение искать и находить информацию в источниках различного типа (а именно неадаптированного текста), анализировать неадаптированные тексты на социальную тематику, готовить письменные работы	Результаты выполнения этого задания позволяют считать сформированным это умение у всех групп экзаменуемых. Более того, это второе задание (после № 16), результаты выполнения которого в текущем году выросли существенно (на 8,86 %). Это несомненный успех методической работы, проделанной в Санкт-Петербурге за год, так как возможности поднять здесь качество выполнения задания были очевидны. В частности, удалось добиться адекватной передачи мысли автора путем перехода от ответов своими словами к цитированию автора и уходу от чрезмерного сокращения ответа
18	Результаты выполнения задания по сравнению с прошлыми годами немного выросли. Однако умения, необходимые для его выполнения, у большинства экзаменуемых по-прежнему не сформированы на должном уровне (показатель задания базового уровня сложности ниже 50 %). Тем не менее у экзаменуемых с результатами выше 61 балла его можно считать сформированным. Таким образом, необходимо вести дифференцированную подготовку к выполнению этого задания, проработать рекомендации для отстающих учащихся. Из статистики выполнения задания невозможно вычлнить результаты выполнения его первой и второй части, в ходе реальной проверки чаще ошибки встречались при ответе на вопрос 1, то есть выявились проблемы с формированием умений работы с понятиями, их определениями и признаками. Рассмотрим различные умения, ориентируясь на общий результат выполнения задания	
18 первый вопрос	Познавательные УУД (базовые логические действия): устанавливать существенный признак или основания для сравнения, классификации и обобщения	Учащиеся продемонстрировали понимание отличия признаков (характеристик, свойств) от вида или функции, однако проявилась недоработка в определении основных признаков в отличие от общих с другими понятиями или частных.

	<p>Познавательные (базовые исследовательские действия): формирование научного типа мышления, владение научной терминологией, ключевыми понятиями и методами</p>	<p>Эти умения должны формироваться на всех уроках и закладываться на уроках обществознания в самом начале его изучения</p>
<p>18 второй вопрос</p>	<p>Познавательные УУД (работа с информацией): владеть навыками получения информации из источников разных типов</p>	<p>Некоторые учащиеся не смогли найти нужную информацию в тексте или не поняли, что им надо это сделать, однако эта проблема существенно сократилась по сравнению с прошлым годом</p>
	<p>Познавательные УУД (работа с информацией): создавать тексты в различных форматах</p>	<p>Многие учащиеся не смогли ясно изложить свою мысль в одном предложении без логических или существенных стилистических ошибок. При этом они не пытались выразить эту мысль в нескольких предложениях, что допускается условиями задания</p>
	<p>Коммуникативные УУД (общение): развернуто и логично излагать свою точку зрения с использованием языковых средств)</p>	
	<p>Познавательные УУД (базовые логические действия): развивать креативное мышление при решении жизненных проблем</p>	<p>Значительная часть экзаменуемых догадалась, что «связь» можно раскрывать в обе стороны: и как влияние А на Б, и как влияние Б на А</p>
	<p>Познавательные (базовые исследовательские действия): выявлять причинно-следственные связи и актуализировать задачу, выдвигать гипотезу ее решения, находить аргументы для доказательства своих утверждений; анализировать полученные в ходе решения задачи результаты, критически оценивать их достоверность, прогнозировать изменение в новых условиях; овладение видами деятельности по получению нового знания, его интерпретации, преобразованию и применению в различных учебных ситуациях</p>	<p>Объединяя текст и условие задания, ученик должен самостоятельно установить их взаимосвязь и этим сформулировать новое для себя знание. Однако зачастую экзаменуемые либо находят нужную информацию в тексте, но не приводят собственных суждений, не раскрывают связи явлений и процессов, либо делают это самостоятельно в отрыве от текста. Таким образом, получается, что они не могут соединить эти два умения, над чем и предстоит продолжать работу в следующем году. В то же время надо отметить, что если в прошлом году это было массовой проблемой, то в этом году многие старались выполнить задание правильно, хотя бы формально</p>
	<p>Регулятивные УУД (самоорганизация): самостоятельно осуществлять познавательную деятельность, выявлять проблемы, ставить и формулиро-</p>	<p>Так как этот вопрос имеет четкий алгоритм выполнения и четкую структуру ответа, низкий результат его выполнения свидетельствует о том, что учащиеся не до конца понимают, как действовать по этому алгоритму и как</p>

	<p>вать собственные задачи в образовательной деятельности; самостоятельно составлять план решения проблемы с учетом имеющихся ресурсов, собственных возможностей и предпочтений.</p> <p>Регулятивные УУД (самоконтроль): вносить коррективы в деятельность, оценивать соответствие результатов целям; владеть навыками познавательной рефлексии как осознания совершаемых действий и мыслительных процессов, их результатов и оснований; использовать приемы рефлексии для оценки ситуации, выбора верного решения</p>	<p>проверить по нему свой ответ. Для совершенствования подготовки структура ответа может быть представлена в форме схемы, состоящей из трех элементов: текста, вопроса и связки между ними</p>
<p>19</p>	<p>Познавательные (базовые исследовательские действия): уметь переносить знания в познавательную и практическую области жизнедеятельности; уметь интегрировать знания из разных предметных областей</p> <p>Способность делать объектом рефлексии собственный социальный опыт, использовать его при решении познавательных задач</p> <p>Регулятивные УУД (эмоциональный интеллект): умение действовать исходя из своих возможностей</p> <p>Познавательные (работа с информацией): создавать тексты в различных форматах с учетом назначения информации и целевой аудитории, выбирая оптимальную форму представления</p> <p>Коммуникативные УУД (общение): развернуто и логично излагать свою точку зрения с использованием языковых средств</p>	<p>По сравнению с прошлым годом экзаменуемые научились приводить конкретные примеры из истории и современной общественной жизни, стали отходить от модельных примеров, поняли, что требуются примеры из реалий РФ. Однако в этих примерах они часто допускали фактологические ошибки. Кроме того, они редко приводили примеры из личного социального опыта, даже если это было сделать не сложно. Поэтому при подготовке к выполнению заданий ЕГЭ следующего года стоит акцентировать внимание на том, что часто примеры могут базироваться на личном опыте ученика и что это будет пример из современной российской жизни или региональной практики. Особенно это будет актуально для учащихся с ограниченным кругозором</p> <p>Удалось полностью решить проблему того, что ученики отвечали словосочетаниями, а не распространенными предложениями, писали лишние примеры, не видели требований к структуре ответа (например, в варианте 302 надо было сначала указать недостатки по тексту, а затем привести пример). Представляется, что низкий уровень выполнения задания в этом году связан больше с отсутствием необходимых знаний, а не с несформированностью метапредметных умений</p>

<p>20</p>	<p>Познавательные УУД (работа с информацией): создавать тексты в различных форматах; оценивать достоверность, легитимность информации, ее соответствие правовым и морально-этическим нормам</p>	<p>Результат выполнения этого задания повысился. С прошлого года вернулась вторая модель задания, где необходимо было привести по два аргумента к противоположным позициям. Катастрофические результаты прошлого года мы объясняли неготовностью к выполнению задания в такой форме. Была поставлена задача преодолеть этот провал и освоить такую модель задания. По ответам мы видим, что учащиеся научились правильно выстраивать и оформлять свой ответ. Значит, работу по формированию умения выстраивать ответ в двух разных моделях можно продолжать в таком же методическом ключе. К сожалению, в этом году открытый вариант — с другой моделью задания</p>
	<p>Познавательные УУД (базовые логические действия): выявлять закономерности и противоречия в рассматриваемых явлениях, самостоятельно формулировать и актуализировать проблему, рассматривать ее всесторонне; развивать креативное мышление при решении жизненных проблем.</p> <p>Познавательные УУД (базовые исследовательские действия): овладеть видами деятельности по получению нового знания, его интерпретации, преобразованию и применению в различных учебных ситуациях; находить аргументы для доказательства своих утверждений, прогнозировать изменения, ставить проблемы и задачи, допускающие альтернативные решения.</p> <p>Регулятивные УУД (самоконтроль): владеть навыками познавательной рефлексии как осознания совершаемых действий и мыслительных процессов, их результатов и оснований</p>	<p>Содержательно ответы тоже стали лучше, в меньшем числе работ ответ на это задание пропущен вообще. Однако, на наш взгляд, это больше связано с уровнем сложности задания № 20 в этом году: оно было несколько легче, чем в предыдущие года. Например, в открытом варианте, где представлено задание первой модели, надо было доказать, что состязательность — важнейший принцип демократического избирательного права, то есть в каждом ответе одно логическое действие. В 2024 году надо было указать отрицательные и положительные последствия того, что с развитием культуры видоизменяются социальные нормы, то есть в каждом ответе — три логических действия</p>

	Коммуникативные УУД (общение): развернуто и логично излагать свою точку зрения с использованием языковых средств, аргументированно вести диалог	В любом случае это задание — одно из самых сложных в ЕГЭ, и если у ученика есть аргументы, то сформулировать он их тоже может. В заданиях второй модели один и тот же аргумент одним и тем же экзаменуемым без указания нюансов иногда использовался как в положительном, так и в отрицательном пуле. Получалось, что ответ логически противоречив. Этот элемент можно отработать при подготовке к экзамену
21	Познавательные УУД (работа с информацией): владеть навыками получения информации из источников разных типов, самостоятельно осуществлять поиск, анализ, систематизацию и интерпретацию информации различных видов и форм представления, создавать тексты в различных форматах с учетом назначения информации	В целом экзаменуемые продемонстрировали сформированность умения извлекать информацию из экономического графика и объяснять ее, устанавливать причинно-следственные связи между неценовыми факторами спроса и предложения с изменением их показателей
	Познавательные УУД (работа с информацией): создавать тексты в различных форматах с учетом назначения информации. Коммуникативные УУД (общение): развернуто и логично излагать свою точку зрения с использованием языковых средств	Экзаменуемые понимают, что на первый и третий вопросы можно дать краткий ответ, а на второй вопрос ответ должен быть развернутым. В прошлом году в ответах на второй вопрос несколько раз была зафиксирована стилистическая ошибка, которая изменяет сущность ответа: вместо А определяет Б, получалось, что А определяется Б. Грамотно надо написать «могло быть вызвано». Такие ошибки были отработаны и в этом году уже не имели массового характера. В прошлом году при ответе на третий вопрос некоторые выпускники переставляли местами элементы (спрос/предложение и цена), из-за чего возникали ошибки (в соответствии с законом спроса/предложения). Эта проблема была решена на уровне тренировки четкого шаблона ответа на вопрос
	Регулятивные УУД (самоорганизация): самостоятельно осуществлять познавательную деятельность, выявлять проблемы, ставить и формулировать собственные задачи в об-	В результате направленной методической работы экзаменуемые продемонстрировали умения подразделять проблему на подзадачи, выделять элементы ответа, связывать теоретический материал курса с фактами экономической жизни общества, прогнози-

	разовательной деятельности и жизненных ситуациях; давать оценку новым ситуациям	ровать ситуацию. При ответе на второй вопрос за редким исключением ученики не забывали указывать название рынка
22	<p>Познавательные УУД (базовые логические действия): устанавливать существенный признак или основания для сравнения, классификации и обобщения, выявлять закономерности и противоречия в рассматриваемых явлениях.</p> <p>Познавательные УУД (базовые исследовательские действия): владение научной терминологией, ключевыми понятиями</p>	<p>Выбирая из текста задания признаки понятий, экзаменуемые стали реже выбирать лишние признаки и (или) недобирать обязательных. Конечно, ошибки, связанные с плохим знанием обществоведческого содержания, сохранились, но в массовом масштабе мы больше не сталкивались с ситуацией, когда ученики бездумно переписывают целые предложения кейса, включающие неправильные элементы</p>
	<p>Познавательные УУД (работа с информацией): владеть навыками получения информации из источников разных типов, самостоятельно осуществлять поиск, анализ, систематизацию и интерпретацию информации различных видов и форм представления</p>	<p>Как стало ясно из анализа заданий 1-й и 2-й части КИМ, учащиеся продемонстрировали умение использовать задания первой части для ответов на задания части 2. К сожалению, в этом году открыт не показательный вариант, поэтому приведем пример из открытого варианта 2023 года. (В задании № 12 надо было выбрать из списка социально-экономические права граждан, список включал право «получать социальное обеспечение по возрасту, в случае болезни, инвалидности, потери кормильца», а в задании № 23 нужно было показать, что РФ — «социальное государство».) Во время проверки работ было удивительно, что даже в слабых работах была процитирована Конституция РФ. Представляется, что такие ходы разработчики могут вставлять в работы даже специально, чтобы проверять умение извлекать и применять информацию из разных источников, использовать доступные ресурсы для решения познавательной задачи</p>
	<p>Познавательные УУД (работа с информацией): создавать тексты в различных форматах с учетом назначения информации и целевой аудитории, выбирая оптимальную форму представления.</p> <p>Коммуникативные УУД (общение): развернуто и логично излагать свою точку</p>	<p>У части экзаменуемых так и не сформировано умение читать требования к оформлению ответа и соответствовать ему: по-прежнему встречаются ответы, где мы видим одно предложение с тремя элементами ответа вместо трех развернутых предложений. Это умение отрабатывалось целенаправленно, и число таких ответов сократилось</p>

	зрения с использованием языковых средств	
24	<p>Познавательные УУД (базовые логические действия): развивать креативное мышление при решении жизненных проблем.</p> <p>Познавательные УУД (работа с информацией): создавать тексты в различных форматах с учетом назначения информации и целевой аудитории, выбирая оптимальную форму представления</p>	<p>Большинство учащихся понимают требования задания и смогли составить планы сложной формы. Более того, можно было встретить различные креативные способы попасть в структуру сложного плана из трех и более пунктов. Практически исчезли планы в форме схемы, таблицы или текста. То есть формальное умение составлять сложный план можно считать сформированным.</p> <p>В плане умений проблемой остались объемы планов: не все учащиеся еще стремятся написать развернутый план, многие пытаются ограничиться тремя раскрытыми пунктами. Эту проблему легко можно преодолеть целенаправленной методической работой в регионе, которая пока не проводилась</p>
	Познавательные УУД (базовые исследовательские действия): владение научной терминологией, ключевыми понятиями и методами	Низкие баллы за выполнение этого задания объясняются именно незнанием содержания соответствующего учебного материала
	Познавательные (базовые логические действия): устанавливать существенный признак или основания для сравнения, классификации и обобщения	С пунктами плана на классификации экзаменуемые справлялись хорошо. В Санкт-Петербурге выработаны специальные правила проверки пункта плана на классификацию, это информация доведена до учителей. Наблюдалось меньше смещений классификаций по разным основаниям
	Коммуникативные УУД (общение): развернуто и логично излагать свою точку зрения с использованием языковых средств	Самые низкие результаты экзаменуемые продемонстрировали по критерию К2, так как даже планы высокобалльников содержат неточности. Среди этих неточностей метапредметный характер имеют логические ошибки. Практически преодолена ошибка, когда пункт назван так же, как весь план, однако часто пункты называются синонимично, а раскрываются по-разному, или подпункты по содержанию включают в себя друг друга и т. д. Низкий уровень развития логического мышления — одна из заметных проблем современных выпускников. Над его формированием надо работать учителям всех предметов начиная с начальной школы. Специально на это направлены уроки математики и информатики, важное значение имеет изучение модуля

		«Познание» в обществоведческом курсе. Однако его изучение должно быть не теоретическим, а практико-ориентированным, с решением логических задач. Введение в школе внеурочных занятий по шахматам было бы полезно для формирования логического мышления, которое важно, в том числе для выполнения заданий ЕГЭ по всем предметам
25K1	<p>Познавательные УУД (базовые логические действия): самостоятельно формулировать и актуализировать проблему, рассматривать ее всесторонне; выявлять закономерности и противоречия в рассматриваемых явлениях; развивать креативное мышление при решении жизненных проблем.</p> <p>Коммуникативные УУД (общение): развернуто и логично излагать свою точку зрения с использованием языковых средств; аргументированно вести диалог</p>	<p>При анализе результатов выполнения этого задания мы вынуждены дословно повторить анализ прошлого года. По-прежнему редко встречаются ответы на первый вопрос с развернутым текстом. Чаще всего экзаменуемые выполняют минимальное требование и пишут только два предложения. Редко встречается и многостороннее рассмотрение проблемы: в основном экзаменуемые развивают одну мысль.</p> <p>Методическая работа в течение года, направленная на то, чтобы задание № 25 воспринималось как структурированное мини-эссе, не дала результатов. Представляется, что эталонный ответ по критерию К1 можно в следующем году попробовать представить учащимся как определенный алгоритм</p>
	<p>Познавательные УУД (базовые исследовательские действия): формировать научный тип мышления, владеть научной терминологией, ключевыми понятиями и методами; выявлять причинно-следственные связи и актуализировать задачу, выдвигать гипотезу ее решения, находить аргументы для доказательства своих утверждений; выдвигать новые идеи, предлагать оригинальные подходы и решения, анализировать полученные в ходе решения задачи результаты, прогнозировать изменение в новых условиях</p>	<p>Ответы на вопрос 1 редко носили теоретический характер: опирались на положения обществоведческой теории, использовалась научная терминология. Большинство ответов оставалось на обыденном уровне.</p> <p>В прошлом году, анализируя выполнение этого задания, мы предлагали использовать в контексте ответа обществоведческие понятия. И включить это требование в подготовку к выполнению задания. Действительно, часть учеников написали определения, но они посчитали это готовой частью своего ответа, а не посылом для дальнейшей формулировки аргументации. Таким образом, методическую работу, направленную на поднятие ответа на вопрос 1 задания № 25 на теоретический уровень, надо дополнить</p>
K2	<p>Познавательные УУД (базовые логические действия): самостоятельно формулиро-</p>	<p>Образовательные результаты, проверяемые в этом задании, существенно различаются в зависимости от содержания задания.</p>

	<p>вать и актуализировать проблему, рассматривать ее все-сторонне; развивать креативное мышление при решении жизненных проблем.</p> <p>Познавательные УУД (базовые исследовательские действия): овладеть видами деятельности по получению нового знания, его интерпретации, преобразованию и применению в различных учебных ситуациях</p>	<p>В целом создается впечатление, что ответить на этот вопрос экзаменуемым больше мешало незнание учебного материала, чем несформированность метапредметных умений. Единственный метапредметный результат, который проявился при выполнении этого задания, когда один из ответов логически включает в себя другой или является синонимичным</p>
К2	<p>Регулятивные УУД (самоконтроль): владеть навыками познавательной рефлексии как осознания совершаемых действий и мыслительных процессов, их результатов и оснований.</p> <p>Коммуникативные УУД (общение): развернуто и логично излагать свою точку зрения</p>	<p>Отдельные ответы продемонстрировали недостаточную сформированность этих результатов: экзаменуемые писали лишние неправильные ответы; давали ответы с нарушением логики, когда один из пунктов включал в себя другой; писали одинаковые ответы разными словами. В прошлом году мы предположили, что эти недостатки могут быть ликвидированы целенаправленными методическими усилиями, однако работа именно в этом направлении не была активной, приоритетными были выбраны другие направления и задания</p>
К3	<p>Познавательные УУД (базовые исследовательские действия): овладеть видами деятельности по получению нового знания, его интерпретации, преобразованию и применению в различных учебных ситуациях, уметь переносить знания в познавательную и практическую области жизнедеятельности; уметь интегрировать знания из разных предметных областей.</p> <p>Регулятивные УУД (самоорганизация): способствовать формированию и проявлению широкой эрудиции в разных областях знаний</p>	<p>Большое число проблем, связанных с выполнением этого задания, решены (см. анализ выполнения задания № 19). Тем не менее есть особенность выполнения задания № 25К3 в связке с 25К2. Ученики не поняли, что чем более общими (но при этом правильными) будут формулировки по критерию К2, тем легче их будет конкретизировать в ответе по критерию К3. Если при выполнении задания № 19 всё реже встречаются общие рассуждения вместо конкретных примеров, то в задании № 25К3 распространена ситуация, когда в примере просто повторяется ответ на 25К2. К сожалению, в этом году открыт не показательный и многократно отработанный в прошлые годы вариант, поэтому приведем модельный пример: перечисляя формы политического участия в вопросе 25К2, ученик называет одиночный пикет, а в ответе на вопрос 25К3 пишет: «Гражданин России Иванов В. А. в 2021 году вышел на одиночный пикет в Москве к станции метро “Таганская”». Несмотря</p>

		на наличие имен, названий и дат, сама форма политического участия не конкретизирована, из-за чего ответ не может считаться примером. Работа в направлении преодоления такой ошибки велась, но требует продолжения
К3	Познавательные УУД (работа с информацией): оценивать достоверность, легитимность информации, ее соответствие правовым и морально-этическим нормам	В заданиях по праву зафиксировано много ошибочных ответов. Расширилось число ответов, не имеющих отношения к содержанию вопроса, но проникнутые стремлением идеологически «подкупить» экзаменатора: ответы-лозунги. В прошлом году такие ответы появились впервые, и была поставлена задача в течение года развенчивать появившийся миф о том, что при правильном упоминании определенных событий и имен эксперт не посмеет снизить баллы за задание. Однако упомянутый миф широко распространился в социальных сетях, и его не удалось полностью дезавуировать, только затормозить массовое использование в ответах. В следующем году эта работа будет продолжена
25 К1, К2, К3	Регулятивные УУД (эмоциональный интеллект): умение действовать исходя из своих возможностей	Встречается достаточно много работ, в которых видно, что ученики четко осознают свои возможности и выполняют только отдельные задания. Например, в слабых работах это задания № 17 и 21, в средних добавляется пример в задании № 19, один-два ответа в заданиях № 22 и 23 и попытка что-то написать в № 25К1. Возможно, это свидетельствует о целенаправленной дифференцированной подготовке учащихся к экзамену. При этом список заданий, посильных даже для слабых учеников, может быть расширен
	Познавательные УУД (работа с информацией): создавать тексты в различных форматах с учетом назначения информации и целевой аудитории, выбирая оптимальную форму представления	Большинство экзаменуемых хорошо умеют отличать связный текст (К1) от перечисления (К2) и примера (К3)
17-25	Регулятивные УУД в целом	Экзаменуемые демонстрируют достаточно высокий уровень сформированности: успевают сделать большинство или все задания; начинают ответ словами вопроса; читают комментарии к оформлению ответа в скобках; оставляют место для пропущенных сначала заданий; возвращаются к заданиям, дописывая и исправляя их

Таким образом, по многим УУД мы сделали вывод, что они сформированы или многие проблемы их формирования решены. Если с метапредметными результатами в этом году всё лучше, чем в предыдущем, то почему общий результат заметно ниже прошлогоднего? Нам представляется, что главная причина заключается в снижении качества именно знаний по предмету, а также в наличии в вариантах очень сложных заданий по новым темам, с которыми не справились даже высокобалльники. Метапредметные умения помогают правильно выполнить задание, но не заменяют собою знаний.

3.4. Выводы об итогах анализа выполнения заданий, групп заданий

Перечень элементов содержания/умений и видов деятельности, усвоение которых всеми школьниками Санкт-Петербурга в целом можно считать достаточным

Значительная часть заданий базового и повышенного уровня первой части в этом году была выполнена участниками ЕГЭ удовлетворительно, в некоторых средний балл показал положительную динамику. Это позволяет сделать вывод, что те элементы содержания и умения, сформированность которых проверяется именно в этих заданиях, усвоены школьниками Санкт-Петербурга на достаточном уровне. Задания № 2, 3, 4 относятся к блоку «Человек в обществе» и проверяют по кодификатору элементы содержания 1.1–1.15. Содержание этого блока традиционно учащиеся усваивают на хорошем уровне. Таким образом, можно считать, что школьники успешно овладели базовым понятийным аппаратом в этой области, умеют использовать его при анализе и оценке социальных явлений, для ориентации в социальных науках, умеют выявлять и объяснять причинно-следственные, функциональные и иерархические связи (но применительно к этому блоку).

Успешно выполненное задание № 9 позволяет сделать вывод, что у школьников на достаточном уровне сформировано умение применять полученные знания при анализе социальной информации, полученной из источников разного типа (работа с диаграммой).

В прошлом году задание № 16 оказалось для выпускников Санкт-Петербурга наименее успешным. В этом году его результаты показали значительную положительную динамику. Задание № 16 — из блока «Введение в правоведение». Спектр элементов содержания, проверяемый этим заданием, очень большой: 5.1–5.5, 5.6, 5.8–5.11 и 5.13–5.20. Это и вопросы гражданства, и отраслевое право, и юридическая ответственность, и деятельность правоохранительных органов. В открытом варианте предлагалось задание по полномочиям нотариуса. Задания по похожей тематике уже попадались в КИМах и в первой, и во второй части, поэтому те учащиеся, которые вдумчиво готовились к экзамену, могли заметить тенденцию увеличения вопросов, связанных с нотариатом в КИМах. В открытом варианте были представлены стандартные полномочия нотариусов, которые обычно разбираются или как минимум упоминаются в школе. Безуслов-

но, еще один фактор, который сыграл свою роль, — это возможность в 2025 году пользоваться учебным пособием «Обществознание. 11 класс» под ред. А. Ю. Лазебниковой и В. В. Блажеева, которое выпустило издательство «Просвещение» в 2024 году. Можно сделать вывод о том, что применительно к правовой тематике участники экзамена на данный момент в целом владеют базовым понятийным аппаратом социальных наук, умением различать существенные и несущественные признаки понятий, использовать понятийный аппарат при анализе и оценке социальных явлений, для ориентации в социальных науках.

Во второй части по содержанию — это задание № 21 — экономика (рыночное ценообразование): задания второй части дают больше сведений о сформированности умений и видов деятельности.

В области умений работать с информацией можно констатировать, что участники ЕГЭ освоили на достаточном уровне извлечение информации из различных источников (задания № 17 и 21) и ее интерпретацию (задание № 21). Также по всем заданиям мы видим, что они умеют создавать тексты в различных форматах, правильно выбирая форму их представления. Кроме того, в области регулятивных универсальных учебных действий экзаменуемые продемонстрировали достаточный уровень самоорганизации.

Перечень элементов содержания / умений и видов деятельности, усвоение которых всеми школьниками Санкт-Петербурга в целом, школьниками с разным уровнем подготовки нельзя считать достаточным

Как уже отмечалось, сложнее всего учащимся далось выполнение заданий № 13 («Введение в политологию») и № 1 из первой части.

Задание № 13 проверяет элементы содержания 4.5 и 4.6 (Федеративное устройство Российской Федерации и субъекты государственной власти в Российской Федерации). Низкий процент его выполнения говорит о том, что уровень усвоения этих элементов содержания нельзя назвать достаточным. Аналогичный результат будет во второй части в 23-м задании, в котором также есть эти элементы содержания.

По предметному содержанию второе сложное задание — № 1 — проверяет все возможные предметные знания от 1.1 до 5.20 по кодификатору, поэтому успешность выполнения задания № 1 зависит от темы в конкретном варианте. Согласно перечню кодов проверяемых требований к метапредметным результатам в кодификаторе, для успешного выполнения этого задания необходимо уметь устанавливать существенный признак или основания для сравнения, классификации и обобщения (1.1.1), выявлять закономерности и противоречия в рассматриваемых явлениях (1.1.2), формировать научный тип мышления, владеть научной терминологией, ключевыми понятиями и методами (1.2.3), уметь переносить знания в познавательную и практическую области жизнедеятельности; уметь интегрировать знания из разных предметных областей (1.2.6). Степень успешности выполнения этого задания показала в первую очередь недостаточную сформированность умения интегрировать знания в познавательную и практическую деятельность, интеграцию разных областей.

Проанализировав открытый вариант, можно выделить те элементы содержания, усвоение которых нельзя считать достаточным у разных групп учащихся. Отчетливо видно, что две группы: учащиеся, не получившие минимальный балл, и те, кто набрал от 42 до 60, плохо усвоили такие содержательные единицы, как российская система образования (1.13 по кодификатору), федеративное устройство РФ (4.5), основы конституционного строя Российской Федерации (5.6.). Выполнение заданий, связанных с этими темами, находится у этих групп на неудовлетворительном или слабом уровне. Группа не набравших минимальное количество баллов показывает низкий уровень усвоения еще целого ряда содержательных единиц: безработица и рынок труда, деятельность фирмы и виды издержек, социальные группы, основы конституционной национальной политики Российской Федерации, государство и его функции, политические режимы, уголовное судопроизводство. Надо отметить, что последняя содержательная тема вызывает сложности и у групп высокобалльников и выпускников, получивших от 61 до 80 баллов. Соответственно, можно отметить, что по теме уголовное судопроизводство даже высокобалльники не в полной мере владеют базовым понятийным аппаратом, поэтому такой вид деятельности, как использование понятийного аппарата при анализе и оценке социальных явлений, для ориентации в социальных науках сформирован на достаточном уровне не у всех сдающих экзамен на высокий балл.

По содержанию из второй части КИМ по заданию № 23 (право, Конституция РФ) участники ЕГЭ показали низкий результат усвоения.

По умениям — в целом нельзя считать достаточными сформированность таких видов деятельности, как самостоятельно формулировать и актуализировать проблему, рассматривать ее всесторонне; формирование научного типа мышления, владение научной терминологией, ключевыми понятиями и методами; способность и готовность к самостоятельному поиску методов решения практических задач: развернуто и логично излагать свою точку зрения с использованием языковых средств; аргументированно вести диалог; способствовать формированию и проявлению широкой эрудиции в разных областях знаний; уметь переносить знания в познавательную и практическую области жизнедеятельности; уметь интегрировать знания из разных предметных областей.

Общий тренд выполнения всех заданий второй части у школьников с разным уровнем подготовки совпадает, можно выделить лишь незначительные особенности в группе «не преодолевших порог» и в группе «высокобалльников». В группе «не преодолевших порог» выполнение всех заданий стремится к нулю, исключение составляют задания № 17, 21 и 23 базового уровня сложности, особенность которых — их предсказуемость. В 17-м задании школьники ищут нужную информацию в тексте, что является несложным метапредметным умением; в 21-м — работают с экономическим графиком, который может быть только четырех видов; в 23-м — подтверждают характеристики текстом Конституции РФ. Однако, понимая уровень сложности этих заданий и потенциал подготовки к ним, имеющийся результат может и должен быть улучшен, на что следует направить специальные усилия.

Высокобалльники показали значительно лучшие результаты по заданиям № 18, 22 и 24К1, особенность которых состоит в необходимости предъявить знание теоретического материала курса, владение научной терминологией, ключевыми понятиями. Именно эти умения сравнительно хуже освоены остальными группами участников экзамена. При этом очень резкий спад в сравнении с другими группами высокобалльники демонстрируют по критерию К2 задания № 24, отражающему умение развернуто и логично излагать свою точку зрения с использованием языковых средств при составлении сложного плана. Так как этот бонусный балл за отсутствие неточностей в плане, выполненном на максимальный балл, получить очень сложно, при подготовке почти никто не ориентируется на его достижение. Представляется, что пришло время при подготовке к экзамену ориентировать на его получение сильных учащихся.

Выводы об изменении успешности выполнения заданий разных лет по одной теме / проверяемому умению, виду деятельности

Владение базовым понятийным аппаратом социальных наук, умение различать существенные и несущественные признаки понятий, определять различные смыслы многозначных понятий, классифицировать используемые в социальных науках понятия и термины; использовать понятийный аппарат при анализе и оценке социальных явлений, для ориентации в социальных науках (код 4 проверяемых предметных результатов); владение умениями устанавливать, выявлять, объяснять причинно-следственные, функциональные, иерархические и другие связи социальных объектов и процессов, включая умения характеризовать взаимовлияние природы и общества, приводить примеры взаимосвязи всех сфер жизни общества; выявлять причины и последствия преобразований в различных сферах жизни российского общества; характеризовать функции социальных институтов (код 5) проверяются в заданиях № 5, 6 и 9. По этим заданиям в последние три года мы наблюдаем устойчивую отрицательную динамику от 5 % до 13 %. А по заданиям № 8 и 14 в последние три года видим положительную динамику, при этом проверяемые в них позиции предметных результатов к освоению основной образовательной программы среднего общего образования — одинаковые (4 и 5). Поэтому, скорее всего, эта динамика связана с конкретным тематическим материалом, знание которого проверяется в этих заданиях, или метапредметными навыками. Снижение (хотя и не очень большое) за три года показателя выполнения задания № 9 связано, видимо, с ухудшением сформированности некоторых метапредметных УУД: задание требует элементарных знаний математики и основ читательской грамотности, которые не улучшаются.

Применительно ко второй части КИМ по содержанию отметим: на основании анализа второй части изменений не произошло, можно только констатировать, что ученики плохо освоили новые элементы содержания из Кодификатора (например, арбитражный, конституционный и административный процессы).

По умениям: качественный анализ по содержанию работ позволяет сделать вывод, что большинство метапредметных УУД освоены лучше прошлого года, однако это не сказалось на общей оценке результатов, так как выявились проблемы с освоением содержания учебного материала, особенно сложного и нового.

Выводы о связи динамики результатов проведения ЕГЭ с использованием рекомендаций для системы образования Санкт-Петербурга и системы мероприятий, включенных в статистико-аналитические отчеты о результатах ЕГЭ по учебному предмету в предыдущие два-три года

В Санкт-Петербурге проводится систематическая работа по совершенствованию системы подготовки выпускников к ЕГЭ по обществознанию. Многие мероприятия стали традиционными.

За прошедший учебный год на базе районов города были проведены семинары по результатам ЕГЭ 2024 года с приглашением руководителей и членов РПК. Руководители РПК при поддержке СПбЦОКОиИТ провели городской методический семинар по теме «Актуальные вопросы подготовки к ЕГЭ-2025 по обществознанию». Семинар проходил на базе Санкт-Петербургского кадетского корпуса «Пансион воспитанниц Министерства обороны Российской Федерации», был представлен опыт преподавателя этого учреждения М. Р. Франк по подготовке выпускниц к сдаче ЕГЭ по обществознанию. На семинаре присутствовали городские методисты и учителя.

Методисты, являющиеся экспертами, как обычно, проводили на базе своих районов вебинары и семинары по результатам ЕГЭ конкретного района. На базе СПбЦОКОиИТ были проведены курсы для учителей ОО, выпускники которых показали низкие результаты сдачи экзамена. В таких районах, как Выборгский, Красносельский и др., существует практика исследования методического пространства МО учителей истории и обществознания, которая позволяет выявить причины невысоких результатов ЕГЭ и ОГЭ в конкретных школах и оказать учителям методическую поддержку.

Следует обратить внимание на ежегодные осенне-весенние вебинары для методических объединений, учителей-предметников по итогам ГИА-11 по обществознанию с участием руководителей предметной комиссии (осень 2024 года) и для учителей обществознания «Оптимальные технологии подготовки к ЕГЭ по обществознанию» (весна 2025 года), которые проводят совместно СПб АППО и СПбЦОКОиИТ.

Традиционно во втором полугодии руководители РПК записывают вебинар для выпускников текущего года и учителей с рекомендациями по подготовке к экзамену. Видеоматериал выкладывается на официальных ресурсах СПбЦОКОиИТ и пользуется популярностью.

В соответствии с плановыми мониторинговыми процедурами во многих районах города в феврале – марте были проведены тренировочные работы в формате ЕГЭ с последующей компетентной проверкой и анализом, их результаты были переданы всем участникам образовательного процесса. Для проведения, подготовки и анализа этих работ создавались творческие группы, в состав которых привлекались руководители и эксперты РПК.

На основании вышеизложенного можно констатировать, что в течение 2024–2025 учебного года СПбЦОКОиИТ, СПб АППО, районные ИМЦ, как и в предыдущие годы, провели многочисленные мероприятия для учителей и школьников в рамках реализации сформулированных в статистико-аналитических отчетах ЕГЭ методических рекомендаций.

По экзаменационным работам учеников мы видим некоторые результаты этого процесса. Выпускники текущего года на достаточном уровне освоили метапредметные УУД, на которые можно повлиять в течение одного года: научились видеть, понимать и исполнять условия задания (в том числе рекомендации в скобках): справились с объемом цитирования, с числом элементов и структурой ответа (задания № 19, 21, 25К1 и 25К2), с распространенными предложениями (задание № 23), со структурой сложного плана, с заданиями на извлечение информации из источников разного типа.

Таким образом, в течение всего года проводилась плановая работа по выявлению проблемных факторов в написании ЕГЭ. Результатом стало то, что в этом году, несмотря на снижение показателей по некоторым заданиям, ни одно задание первой части не было выполнено ниже 50 %. По содержанию обучающиеся показали улучшенные результаты в вопросах, к которым можно заранее подготовиться (например, задания № 12, 13, 21). В частности, в задании № 21 преодолена ошибка использования понятий «продавцы» и «производители» как синонимов; удалось значительно сократить число бездумного использования домашних заголовков, когда ученик в любом вопросе, к месту и не к месту, вставляет один заученный фактор спроса или предложения, без понимания специфики рынка.

Выпадает из этого ряда только задание № 23, на подготовку к выполнению которого надо направить специальные усилия в 2025–2026 учебном году.

По остальным содержательным единицам и умениям результаты снизились. Это подтверждает необходимость более прочного усвоения содержания на всех ступенях обучения, внимания учителей к новым элементам кодификатора, поэтапному развитию умений и составлению дорожной карты подготовки к ЕГЭ по обществознанию не на один год, а на всем протяжении изучения предмета.

4. РЕКОМЕНДАЦИИ ДЛЯ СИСТЕМЫ ОБРАЗОВАНИЯ СУБЪЕКТА РОССИЙСКОЙ ФЕДЕРАЦИИ

4.1. Рекомендации по совершенствованию организации и методики преподавания предмета в субъекте Российской Федерации на основе выявленных типичных затруднений и ошибок

4.1.1. Рекомендации по совершенствованию преподавания учебного предмета всем обучающимся

➤ Учителям

Для работы с обучающимися в рамках учебного процесса и консультационных занятий необходимо проанализировать результаты ЕГЭ по обществознанию 2025 года и затруднения, возникшие при выполнении заданий разных типов. Следует ознакомиться с пакетом документов ЕГЭ 2026 года (демоверсией, кодификатором, спецификацией).

В начале учебного года в 10 и 11 классах желательно подготовить варианты входной диагностики (контрольной работы) отдельно для сдающих ЕГЭ (формат ЕГЭ, но в сокращенном варианте) и для тех, кто ЕГЭ не планирует сдавать, но также включить в этот тип КИМ элементы ЕГЭ. Включение заданий ЕГЭ, особенно первой части, в вариант контрольной работы для тех, кто не планирует сдавать ЕГЭ по обществознанию, целесообразно делать, так как в 10 и начале 11 класса не все учащиеся определились с выбором экзамена.

При подготовке учащихся к ЕГЭ можно выделить три основных аспекта: диагностику и постановку реалистичных целей в изучении предмета и при подготовке к экзамену, освоение ключевых понятий обществоведческого курса и развитие метапредметных умений.

Для успешной подготовки к ЕГЭ в рамках преподавания школьного курса обществознания целесообразно организовать итоговое повторение. Возможны различные варианты планирования предэкзаменационного повторения. При этом следует помнить об ограниченности временного ресурса, отводимого на это повторение. Это объективно повлияет на подходы к отбору обществоведческого материала, который необходимо актуализировать учащимся, и планирование отдельных видов их деятельности исходя из экономии учебного времени.

В основу предлагаемого варианта планирования предэкзаменационного повторения (табл. 18) положены ведущие источники, которые прямо или косвенно отражают содержательную специфику тематических модулей, составляющих объекты проверки на ЕГЭ по обществознанию и связанные с ними виды деятельности.

Таблица 18

Вариант организации предэкзаменационного повторения

Тема	Кол-во часов	Виды деятельности учащихся
Особенности ЕГЭ по обществознанию. Структура экзаменационной работы. Типы заданий. Критерии оценивания выполнения заданий с открытыми ответами	1	Выполнение тестовых заданий. Анализ типов заданий
Тематический модуль «Человек и общество»	1	Выполнение тестовых заданий
Особенности тематического модуля «Экономика»	2	Анализ экономических графиков. Работа в парах с раздаточным материалом
Тематический модуль «Социальная сфера жизни общества»	1	Работа с текстами источников и статистической информацией
Тематический модуль «Политика»	2	Групповая работа с таблицами и текстами источников. Выполнение проблемно-познавательных заданий
Содержательная линия «Право»	2	Групповая работа с текстами нормативно-правовых актов
Итоговая работа	2	Индивидуальное выполнение вариантов заданий

Исходным пунктом каждого занятия (за исключением, может быть, только вводного) является актуализация необходимого круга знаний и умений, полученных в курсе, по данному модулю. Школьникам предлагается опережающее задание: повторить определенный раздел курса, обратив внимание на ключевые понятия и положения, в ряде случаев — на аргументацию выводов или конкретные примеры, подтверждающие тот или иной тезис.

Одной из ключевых проблем обществоведческой подготовки является низкий уровень сформированности читательской грамотности. Многие ошибки учащиеся делают из-за невнимательного чтения задания. Поэтому на уроках необходима активная работа с текстами. Следует подбирать тексты по теме урока, на материале которых можно не только изучать тему, но и затем к этому тексту формировать задания по типу первой и второй частей ЕГЭ. Особенно целесообразно формировать такие тексты и задания к ним по праву, политике и экономике (так как это наиболее сложные и обширные по объему тематические блоки). Например, для устранения дефицита знаний и умений в области административного права можно предложить текст на основе КоАП по административным правонарушениям и видам административных наказаний и на основе этого текста отработать данную тему.

Желательно систематизировать большие объемы материала в форме таблиц: составлять сравнительные таблицы на основе нормативных правовых актов (например, административное, гражданское и уголовное судопроизводство, организационно-правовые формы предприятий, судебные процессы и т. д.).

Важнейшим элементом содержательной и процессуальной сторон подготовки учащихся является работа с обществоведческими понятиями.

Необходимо организовать работу по формированию базового понятийного аппарата социальных наук и контролю его усвоения. В качестве базовых понятий могут быть использованы понятия, выделенные по каждому содержательному разделу в Навигаторе самоподготовки на сайте ФИПИ (<https://fipi.ru/navigator-podgotovki/navigator-ege#ob>). При работе над понятиями можно использовать как дедуктивный, так и индуктивный методы. Дедукция — метод логических рассуждений, направленных от общего к частному, а индукция — метод построения логического умозаключения, основанный на принципе от частного к общему. В любом из этих методов обязательный элемент — это выявление существенных признаков понятия и формирование представлений. Оба этих элемента важны для успешного выполнения заданий № 13, 16 и 18.

В целях отработки с учащимися освоения ими элементов обществоведческих понятий целесообразно использовать ряд методических приемов, которые для наглядности представлены в виде таблицы (табл. 19).

Таблица 19

Приемы для работы с усвоением понятий

Аспекты усвоения обществоведческого понятия	Возможные методические приемы для отработки аспекта усвоения понятия
1) Знать сущность и/или определение понятия	– Ведение понятийного словаря в отдельной или в конце общей тетради;

	<ul style="list-style-type: none"> – выписывать понятия на карточки или составлять списки определений на отдельных листах и вывешивать их на видное место дома; – проведение понятийных диктантов, их составление и взаимопроверка самими обучающимися; – понятийное домино, когда на одной половине карточки написан термин, а на другой — определение другого термина, с задачей расставить карточки в цепочку в правильном порядке, чтобы термины и их определения сходились; – самостоятельная работа с учебником и словарями по поиску суждений с использованием указанных терминов и понятий
2) Знать внутреннюю структуру понятия (его существенные признаки; его составные части, элементы и/или подсистемы; в некоторых случаях субъект и объект, предмет понятия)	<ul style="list-style-type: none"> – Составление учащимися схемы из предложенного терминологического ряда (индивидуально или в паре/группах) с последующей защитой; – составление списка существенных признаков с включением в него ложных позиций с последующим выбором правильных вариантов ответа
3) Знать разновидности понятия (виды, типы, формы; типологии и классификации); отличать понятие от схожих понятий	<ul style="list-style-type: none"> – Подбор синонима к понятию и объяснение, чем он отличается в своем значении от исходного понятия (например, свобода и воля или независимость; культура и цивилизация; прогресс и развитие; личность и субъект; консерватизм и застой; спрос и мечта); – подбор к понятию антонима, оттеняющего разные смыслы понятия (например, свобода и насилие, свобода и несамостоятельность, свобода и рабство; деятельность и инертность)
4) Знать функции понятия (задачи, стоящие перед определяемым им феноменом в обществе, его связи с другими понятиями)	<ul style="list-style-type: none"> – Объяснение того, для каких целей существует, какие общественные потребности удовлетворяет определяемый понятием феномен или социальный институт; – умение приводить примеры влияния этого понятия
5) Знать значение феномена, определяемого понятием для современного российского общества	<ul style="list-style-type: none"> – Объяснение взаимосвязи понятия и других понятий, как в той же сфере общества (например, в экономике находить связь безработицы и инфляции, безработицы и ВВП, безработицы и экономического роста, безработицы и роли государства в экономике), так и в других сферах (например, экономика – культура: безработица и наука; экономика – социальные отношения: безработица и девиантное поведение, безработица и социальная стратификация; экономика – политика: безработица и политические партии, безработица и выборы; экономика – право: безработица и трудовой кодекс; безработица и конституционное право). – Приведение примеров проявления феноменов в современном обществе и их значение

Отдельно необходимо уделить внимание работе с текстом Конституции РФ. Важно использовать составление таблиц по характеристикам Конституции РФ с их обоснованиями, по полномочиям органов государственной власти РФ (для успешного выполнения заданий № 12, 13 и 23). Изучение Конституции РФ в условиях действующей модели КИМ ЕГЭ должно стать одним из основных направлений подготовки к ЕГЭ по обществознанию.

Приведем возможный алгоритм работы с заданием № 23, который учителя обществознания могут предложить обучающимся:

1. Внимательно прочитайте задание: убедитесь, что вы понимаете, какое положение Конституции нужно объяснить.

2. Вспомните соответствующую статью Конституции: если вы не помните точную формулировку, постарайтесь вспомнить суть положения.

3. Объясните смысл положения своими словами: не нужно дословно цитировать Конституцию, но при этом важно продемонстрировать понимание смысла.

4. Используйте обществоведческий язык: при объяснении старайтесь использовать термины и понятия, которые изучаются в курсе обществознания.

5. Проверьте свой ответ: убедитесь, что ваше объяснение логично, последовательно и отражает суть конституционной нормы. Необходимо помнить, что ответы на задание № 23, данные в общекультурном или исключительно политологическом ключе, без опоры на Конституцию Российской Федерации, не засчитываются.

При подготовке к выполнению заданий ЕГЭ следует обращать особое внимание на развитие логического мышления учащихся. В работе над заданиями первой части полезно обращать внимание на структуру суждений (их неполноту и наличие в них неверных элементов), решать элементарные логические задачи на силлогизмы и отрицания.

Для расширения социального опыта (задания № 19 и 20) необходимо усилить интеграцию курса обществознания с курсами истории, литературы, географии, используя активные и интерактивные технологии: уроки-экскурсии; игры, прежде всего ролевые, ситуативные, деловые; тренинги, моделирующие ситуации из реальной жизни; проектную работу обучающихся по актуальным современным проблемам, с обязательным анализом СМИ по данной проблематике.

Результаты ЕГЭ-2025 показывают необходимость усиления внимания учителей к новым элементам содержания Кодификатора (например, арбитражный, конституционный и административный процессы).

При подготовке материалов к урокам необходимо использовать только достоверные источники информации: нормативные документы, учебники из Федерального перечня, сборники заданий и материалы ФИПИ.

➤ *ИПК / ИРО, иным организациям, реализующим программы профессионального развития учителей*

Кафедре общественно-научного и культурологического образования СПб АППО необходимо проанализировать дополнительные профессио-

нальные программы повышения квалификации на предмет наличия следующих тем:

- формирование функциональной грамотности обучающихся на уроках обществознания;
- межпредметные связи в обучении обществознанию;
- содержательные аспекты подготовки обучающихся к выполнению заданий ЕГЭ по обществознанию;
- эффективные технологии и практики подготовки к ЕГЭ по обществознанию;
- инструменты оценки учебных достижений обучающихся и мониторинг эффективности обучения в условиях реализации ФГОС СОО;
- типичные ошибки обучающихся при выполнении заданий ЕГЭ по обществознанию.

СПб АППО целесообразно провести серию мероприятий (семинаров, вебинаров), способствующих повышению уровня подготовки учителей по вопросам ЕГЭ:

- Итоги ГИА-11 по обществознанию в 2025 году.
- Основные способы преодоления дефицитов обучающихся, выявленных по итогам ГИА 2025 г. по обществознанию.
- Актуальные вопросы использования результатов ЕГЭ по обществознанию в образовательном процессе.
- Эффективные технологии подготовки к ЕГЭ по обществознанию.
- Особенности КИМ ГИА по обществознанию 2026 года.

Методистам по обществознанию ИМЦ районов следует провести заседания методических объединений, на которых детально ознакомиться с результатами ЕГЭ в городе и конкретном районе, проанализировать выявленные дефициты. На основании проведенного анализа необходимо продумать вопросы о проведении тематических мастер-классов, организовать практические семинары по выполнению определенных заданий с приглашением экспертов ЕГЭ.

4.1.2. Рекомендации по организации дифференцированного обучения школьников с разным уровнем предметной подготовки

➤ Учителям

Необходимо провести входную диагностику уровня обществоведческой подготовки старшеклассников, как по содержанию, так и по видам деятельности. На основе результатов входной диагностики возможно конструирование индивидуальных образовательных маршрутов, прежде всего для обучающихся с наиболее высокой и наиболее низкой степенью подготовленности к ЕГЭ по обществознанию и умением учиться.

В 10 классе в начале учебного года необходимо организовать входную диагностику для определения уровня предметных знаний и умений и метапредметных компетенций обучающихся.

С отстающими учениками лучше выделять минимизированное содержание, которое надо освоить, заучивать определенные элементы содержания. Составлять для таких учащихся программу-минимум и программу-максимум по всем направлениям подготовки. Например, мини-словарь и полный словарь. В этом случае необходимо выделять материал, который надо выучить. Обязательно оставить время на повторение материала, так как долгосрочная память у таких учащихся очень слабо развита. При повторении использовать старые, зрительно уже знакомые конспекты, чтобы обеспечить узнавание материала. Широко задействовать все типы памяти: писать, проговаривать вслух, прослушивать аудио, рисовать в виде ментальных карт и т. д. Работать с опорными конспектами. Обращать внимание на задания, которые можно выполнить на основе элементарных умений (задание № 9, часть задания № 21; частично это относится и к заданию № 24).

С такими учениками начинать подготовку необходимо как можно раньше, добиваясь сначала усвоения материала на уровне основной школы. Целенаправленную подготовку к ЕГЭ нужно вести (в идеале) с начала 10 класса или перед летними каникулами, чтобы дать отстающим задание на лето. Для таких учеников следует выстроить особый порядок заданий для подготовки. Первоначально надо сосредоточиться на их подготовке к тем заданиям, которые доступны для выполнения и к которым можно подготовиться заранее, используя определенные алгоритмы. Это такие задания, как № 17, 21, 23 и 24. Такой же график можно установить и в порядке изучения или повторения отдельных содержательных модулей обществоведческого курса: после блока «Философия» изучить блок «Социальные отношения», далее изучить экономический блок, а закончить политико-правовым блоком. Это связано с тем, что правовой материал (часть тем по Конституции РФ разработчики ЕГЭ относят к политике) сложен для усвоения, часто его нужно воспроизводить дословно, поэтому он должен хорошо сохраняться в памяти.

Основными способами подготовки может быть составление краткого конспекта, плана текста, таблиц и схем для того, чтобы ученик получил комплект материалов в компактном виде. Особое внимание надо уделить повторению: у этой группы учащихся обычно есть проблемы с памятью.

С учащимися, которые сложно осваивают материал и имеют низкий уровень мотивации, важно проводить ориентационную работу, привлекая к этому процессу родителей.

При работе с сильными обучающимися необходимо сделать акцент на важности самообразования, самопроверки и взаимопроверки, предлагать избыточное число заданий для самостоятельной работы. При выборе учебной литературы следует ориентироваться на последние издания учебников и пособий для подготовки, чтобы избежать устаревания материала, что особенно актуально для такого предмета как обществознание в эпоху перемен. При подготовке по праву опираться в первую очередь не на пособия, а на указанные в таблице 2

Спецификации КИМ ЕГЭ нормативно-правовые акты (часть из них нужно знать дословно, например, виды налогов).

Подготовка сильной группы обучающихся может сочетать самоподготовку и совместную работу с учителем над сложными заданиями. Обычно такая группа усваивает базовые знания качественно и способна самостоятельно регулировать процесс подготовки к экзамену. Помощь таким выпускникам требуется в первую очередь с 13-м заданием и заданиями по праву. Для успешного выполнения 13-го задания необходимо сформировать понимание сути разведения полномочий субъектов и Российской Федерации, то есть они логически должны понимать, какие полномочия могут быть только у Российской Федерации, а какие полномочия могут быть осуществлены совместно. Очень важно обратить внимание на нормативно-правовые акты, которые перечислены в Спецификации к ЕГЭ, указать, что экзаменуемые должны знать эти документы с последними изменениями, так как в первой части задания могут быть сформулированы уже с учетом изменений.

➤ *Администрациям образовательных организаций*

Следует проанализировать нормативную базу и организационно-методические условия для применения формирующего оценивания в образовательном процессе, анализ результатов которого должен стать отправной точкой для организации дифференцированного обучения.

При посещении уроков необходимо обращать внимание на формы деятельности учителя и учеников в классе на предмет организации дифференцированного обучения.

По возможности стоит предусмотреть для учащихся 10 и 11 классов (особенно при изучении обществознания на базовом уровне) дополнительные занятия для углубленного изучения наиболее сложных тем и подготовки к ЕГЭ.

При составлении расписания дополнительных занятий по подготовке к ЕГЭ предусмотреть возможность разделять группы обучающихся с разным уровнем подготовки. При невозможности такого разделения разрешить ученикам с высоким уровнем подготовки точно посещать занятия по этим программам, а учителям — выделить в рабочих программах опорные уроки, обязательные для посещения.

При рекомендации обучающимся организаций дополнительного образования, осуществляющих подготовку к ЕГЭ, следует установить контакты с учреждениями дополнительного образования, которые осуществляют дифференцированную подготовку учеников — разделяют их на группы на основе входной диагностики.

Если учитель информирует о том, что какой-то ученик демонстрирует слабую мотивацию и не в состоянии подготовиться к экзамену даже на уровне пороговых баллов, то в этом случае очень важно проводить с учеником грамотную профориентацию. Следует мотивировать старшеклассников на осознанный выбор экзамена в формате ЕГЭ, демонстрировать им не только положительный, но и отрицательный опыт выпускников предыдущих лет, проводить соответствующую консультационную работу с родителями.

➤ *ИПК / ИРО, иным организациям, реализующим программы профессионального развития учителей*

Одна из главных задач — это оказание методической поддержки учителям по составлению диагностических работ по обществознанию разного уровня сложности для разных периодов обучения предмету.

В частности, целесообразно разработать и подготовить для учителей сборники заданий для организации входного и промежуточного контроля для определения уровня подготовки учащихся. Представляется целесообразным разработать сборники дифференцированных заданий для отработки и оценки усвоения материала разными группами обучающихся.

Целесообразно провести для учителей обществознания мероприятия (семинары, круглые столы, вебинары, групповые консультации) по технологиям индивидуального и дифференцированного обучения, в частности, по составлению индивидуальных образовательных маршрутов, организации групповой работы и блочно-модульной технологии.

4.2. Рекомендуемые темы для обсуждения / обмена опытом на методических объединениях учителей-предметников, в том числе по трансляции эффективных педагогических практик ОО с наиболее высокими результатами

На основе выявленных проблем в области подготовки к ЕГЭ по обществознанию в Санкт-Петербурге и анализа его результатов можно выделить следующие темы для обсуждения на методических объединениях учителей-предметников:

- 1) Эффективные технологии подготовки к ЕГЭ по обществознанию.
- 2) Современный урок обществознания: методические дефициты учителей.
- 3) Приемы работы с фрагментами нормативных правовых актов, содержащихся в Приложении 2 Спецификации КИМ ЕГЭ по обществознанию.
- 4) Конструирование эталонных ответов по заданиям № 18, 24 и 25 ЕГЭ, модели тем и соответствующих им планов в задании № 24.
- 5) Особенности организации подготовки отстающих учащихся к ЕГЭ по обществознанию.
- 6) Опыт организации дифференцированной подготовки к ЕГЭ по обществознанию.
- 7) Эффективный опыт подготовки к ЕГЭ по обществознанию в Санкт-Петербурге и его диссеминация.
- 8) Модели уроков обществознания с использованием современных образовательных технологий.

4.3. Рекомендуемые направления повышения квалификации работников образования

- 1) Сложные вопросы содержания курса обществознания в Кодификаторе КИМ ЕГЭ.
- 2) Формирование метапредметных умений, необходимых для успешного прохождения итоговой аттестации в формате ЕГЭ.
- 3) Межпредметные связи в обучении обществознанию.
- 4) Организация самостоятельной деятельности учащихся при изучении курса обществознания.
- 5) Дифференцированный подход в обучении школьников с разным уровнем подготовки по обществознанию.
- 6) Использование современных педагогических технологий в обучении обществознанию.
- 7) Эффективная система диагностических процедур в общеобразовательных организациях как средство повышения качества подготовки по обществознанию.

4.4. Рекомендации по другим направлениям

Для продуктивной подготовки к экзамену учителям и методистам необходимо самим иметь полное представление о заданиях и требованиях к их выполнению. Такие сведения они могут получить только на основе материалов ФИПИ. В связи с этим рекомендуется использовать материалы ФИПИ 2025 года, где содержались ответы к заданиям № 18 и 24.

Целесообразно запланировать мероприятия по трансляции эффективных педагогических практик в октябре – декабре 2025 года по согласованию с СПб АППО и методическими службами районов.

В марте – апреле 2026 года представляется целесообразным провести репетиционный экзамен по обществознанию в масштабах региона. Если это невозможно, рекомендовать ИМЦ районов провести репетиционный экзамен с использованием собственных ресурсов.

Рекомендовать районным методическим службам Санкт-Петербурга провести корректирующее диагностическое тестирование учащихся 11 классов, планирующих сдавать экзамен, в ОО, которые имели низкие результаты ЕГЭ 2025 года.

5. ОТЧЕТ О РАБОТЕ ПРЕДМЕТНОЙ КОМИССИИ, ОСУЩЕСТВЛЯЮЩЕЙ ПРОВЕРКУ ЭКЗАМЕНАЦИОННЫХ РАБОТ УЧАСТНИКОВ ЕГЭ ПО ОБЩЕСТВОЗНАНИЮ

5.1. Порядок формирования предметной комиссии в 2025 году (табл. 20)

Таблица 20

№ п/п	Показатель	2025 год
1.	Принцип отбора кандидатов для обучения и включения в предметную комиссию (по представлению образовательных организаций, по представлению председателя ПК, только эксперты прошлых лет, пр.)	Эксперты текущего года по результатам анализа работы в составе ПК за предыдущий период, новые эксперты по представлению методистов районов города по предмету, по представлению ОО, по представлению председателя ПК и его заместителей
2.	Организация обучения экспертов на курсах ДПО (обучающая организация, продолжительность, продолжительность практической части, сроки прохождения обучения, периодичность)	ГБУ ДПО «СПбЦОКОиИТ». 36 часов, продолжительность практической части — 18 часов. Ноябрь–декабрь 2024 года для кандидатов в старшие эксперты, февраль–март 2025 года для экспертов, апрель 2025 года — для старших экспертов, апрель 2025 года — СОПР (согласованное оценивание проблемных работ) для экспертов, которые испытывали затруднения в оценивании. Курсы проходят ежегодно. Имеются положительные отзывы и результат, запланированы на следующий учебный год
3.	Формы проведения квалификационных испытаний	
3.1.	Краткое описание процедуры; используемое программное обеспечение (при использовании)	Оценивание обезличенных образцов работ (6 работ) по критериям текущего года и заполнение протокола оценивания развернутых ответов
3.2.	Источник изображений работ участников ЕГЭ для проведения испытаний	Обезличенные копии бланков развернутых ответов участников экзамена 2024 года (открытый вариант № 302), которые были отобраны в ходе проверки экзаменационных работ в соответствии с положением о работе региональной ПК (распоряжение Комитета по образованию от 10.03.2020 № 634-р) и изменений (распоряжение Комитета по образованию от 20.05.2022 № 989-р)
3.3.	Сроки проведения квалификационных испытаний	В соответствии с планом-графиком — до 10 марта 2025 года

4.	Перечень критериев³ для присвоения соответствующего статуса эксперту (ВСЕ⁴ критерии присвоения каждого статуса эксперта):	
4.1.	Критерии присвоения статуса ВЕДУЩИЙ ЭКСПЕРТ	Результаты квалификационных испытаний: – не более 10 % доли заданий/позиций оценивания, по которым оценки эксперта ПК не совпали с оценками, выработанными при согласовании подходов к оцениванию развернутых ответов; – 0 % доля позиций оценивания, расхождение в которых составило 2 и более балла по заданию/критерию оценивания
4.2.	Критерии присвоения статуса СТАРШИЙ ЭКСПЕРТ	Результаты квалификационных испытаний: – не более 15 % доли заданий/позиций оценивания, по которым оценки эксперта ПК не совпали с оценками, выработанными при согласовании подходов к оцениванию развернутых ответов; – 0 % доля позиций оценивания, расхождение в которых составило 2 и более балла по заданию/критерию оценивания
4.3.	Критерии присвоения статуса ОСНОВНОЙ ЭКСПЕРТ	Результаты квалификационных испытаний: – не более 25 % доли заданий/позиций оценивания, по которым оценки эксперта ПК не совпали с оценками, выработанными при согласовании подходов к оцениванию развернутых ответов
4.4.	Описание планируемых изменений в критериях присвоения статуса экспертам (при наличии)	Изменения не планируются
5.	Количество экспертов, которым по итогам квалификационного испытания:	
5.1.	Присвоен статус ВЕДУЩИЙ ЭКСПЕРТ	4
5.2.	Присвоен статус СТАРШИЙ ЭКСПЕРТ	37
5.3.	Присвоен статус ОСНОВНОЙ ЭКСПЕРТ	129
5.4.	Не присвоен статус в связи с неудовлетворительными результатами квалификационных испытаний	0

³ Требования Порядка проведения ГИА-11 к лицам, из числа которых формируется предметная комиссия, не являются критериями присвоения статуса экспертам, они не указываются.

⁴ В случае использования в субъекте Российской Федерации иного принципа деления экспертов, указать используемую классификацию и критерии отнесения экспертов к этим группам.

5.2. Состав и квалификация предметной комиссии в 2025 году (табл. 21)

Реквизиты документа(-ов) ОИВ об утверждении состава ПК в 2025 году: распоряжение Комитета по образованию Правительства Санкт-Петербурга от 07.05.2024 № 544-р «Об утверждении составов предметных комиссий по проверке экзаменационных работ ГИА по образовательным программам среднего общего образования в Санкт-Петербурге в 2025 году».

Таблица 21

№ п/п	Показатель	2025 год
1.	Председатель предметной комиссии (указать ФИО)	Бровкина Марина Ивановна
1.1.	Стаж на позиции председателя ПК	С 2024 года
2.	Состав ПК, всего экспертов, из них:	170
2.1.	• имеющих статус ведущего эксперта	4
2.2.	• имеющих статус старшего эксперта	37
2.3.	• имеющих статус основного эксперта	129
2.4.	• помощников председателя ПК (при наличии)	нет
3.	Ознакомление экспертов ПК перед экзаменом с видеозаписью вебинара ФГБНУ «ФИПИ» по согласованию подходов к оцениванию для полных составов ПК:	
3.1.	Способ ознакомления (централизованный просмотр и обсуждение в ПК / индивидуальное ознакомление и обсуждение по итогам ознакомления всех экспертов)	Индивидуальное ознакомление (электронная форма для просмотра без скачивания материалов) и обсуждение по итогам ознакомления всех экспертов
3.2.	Дата(ы) ознакомления и проведения обсуждения по итогам ознакомления (дата при централизованном ознакомлении, дата обсуждения — при индивидуальном)	29.05.2025 — онлайн-обсуждение руководителей РПК с руководителями групп экспертов. 30.05.2025 — в режиме онлайн индивидуальные консультации руководителей групп для экспертов

В таблице 22 показан состав предметной комиссии по основному месту работы.

Таблица 22

Состав предметной комиссии по основному месту работы в 2025 году

Основное место работы	Количество членов ПК, чел.
Учителя общеобразовательных организаций	140
Преподаватели вузов	15
Преподаватели организаций СПО	6
Специалисты институтов повышения квалификации / институтов развития образования	4
Другое (учителя НОУ и ЧОУ)	5

5.3. Условия работы предметной комиссии (табл. 23)

Таблица 23

№ п/п	Условия	Реализация в 2025 году
1.	Нахождение ПК в/во вне здания РЦОИ, количество зданий, помещений, где размещается ПК	
1.1.	Количество используемых аудиторий при работе ПК	<p>Досрочный период: 1 здание РЦОИ, 2 аудитории (проверка 09.04.2025 и 19.04.2025)</p> <p>Основной период, основные дни: 1 здание вне здания РЦОИ, 16 аудиторий (проверка 03–05.06.2025)</p> <p>Основной период, резервные дни: 1 здание вне здания РЦОИ, 9 аудиторий (проверка 17.06.2025), 1 здание вне здания РЦОИ, 2 аудитории (проверка 24.06.2025).</p> <p>Основной период, дополнительные дни: 1 здание вне здания РЦОИ, 6 аудиторий (проверка 05.07.2025)</p>
1.2.	Наличие специально оборудованных в помещениях ПК рабочих мест с выходом в сеть «Интернет» для обеспечения возможности уточнения экспертами изложенных в экзаменационных работах участников ЕГЭ фактов:	На проверках всех экзаменов в помещениях ПК были рабочие места с выходом в сеть «Интернет»
	• место его расположения	Рабочие места находились в аудитории руководителей ПК, две аудитории на пункт проверки в основные дни основного периода и одна аудитория на пункт проверки во все остальные
	• порядок использования (кто и как к нему допускается)	Эксперты под руководством руководителей ПК могли уточнять необходимую информацию для объективного оценивания экзаменационных работ
	• востребованность этого рабочего места	Востребовано на протяжении всей проверки
1.3.	График функционирования системы видеонаблюдения в помещениях ПК (включая все помещения, где находились документы ограниченного доступа при работе ПК, включая места проведения семинаров по согласованию подходов к оцениванию)	Функционировала непрерывно согласно регламенту и нормативным актам

2.	<p>Проведение оперативного семинара-согласования подходов к оцениванию развернутых ответов после получения критериев оценивания перед началом проверки (проводился ли, была ли потребность в проведении дополнительного согласования в процессе проверки)</p>	<p>Оперативный семинар-согласование проводился в день экзамена, накануне проверки основного дня, резервов и пересдачи. Дополнительное согласование проводилось после проверки первых пяти работ каждым экспертом и консультирования в первый день проверки при участии руководителей ПК и экспертов-консультантов. Далее — каждый день проверки</p>
2.1.	<p>Дата(ы), место проведения, продолжительность проведения</p>	<p>Досрочный период: в день экзамена, 08.04.2025, с 17.00 до 19.00 в здании РЦОИ; в день проверки, 19.04.2025, с 10.00 до 11.00 в здании РЦОИ. Основной период, основные дни: в день экзамена, 02.06.2025, с 17.00 до 20.00 в здании РЦОИ. Дополнительное согласование в первый день после проверки первых пяти работ и начала консультирования, с 12.00 до 12.30 на пункте проверки заданий. Дополнительное согласование было проведено на второй и третий дни проверки, с 09.45 до 10.15 на пункте проверки заданий. Основной период, резервные дни: в день экзамена, 16.06.2025, с 17.00 до 19.00 в здании РЦОИ; в день проверки, 24.06.2025, с 10.00 до 11.00 на пункте проверки заданий. Основной период, дополнительные дни: в день экзамена, 04.07.2025, с 17.00 до 19.00 в здании РЦОИ</p>
2.2.	<p>Количество экспертов – участников семинара</p>	<p>Досрочный период: 09.04.2025 — 4 (ведущие эксперты), 19.04.2024 — 4 (ведущие эксперты). Основной период, основные дни: 02.06.2025 — 17 экспертов (4 ведущих и 13 старших). Основной период, резервные дни: 16.06.2025 — 11 экспертов (4 ведущих и 7 старших), 24.06.2025 — 4 (ведущие, руководители ПК) Основной период, дополнительные дни: 04.07.2025 — 9 экспертов (4 ведущих и 5 старших)</p>
2.3.	<p>Использовались ли наборы экзаменационных работ текущего экзамена (с или без</p>	<p>На всех семинарах-согласованиях использовались наборы экзаменационных работ текущего экзамена без назначения конкретному эксперту.</p>

	<p>назначения конкретному эксперту) для проведения семинара-согласования? Если использовались: наличие организационных или технических проблем при реализации (при наличии, описать суть проблемы)</p>	<p>Организационных и технических проблем не было</p>
3.	<p>Использование Указаний к оцениванию развернутых ответов экспертами при проверке развернутых ответов (использовались ли в принципе; если использовались, то как; если не использовались, то по каким причинам)</p>	<p>1. Памятка по проверке заданий, разработанная руководителями ПК на основе рекомендаций ФИПИ текущего года, использовалась при прохождении ежегодных КПК. Была скорректирована после проверки досрочного периода экзамена и просмотра вебинара ФИПИ. Доводилась до сведения экспертов онлайн до проверки основного экзамена. 2. Использовались памятки с методическими и содержательными рекомендациями проверки конкретных заданий и вариантов, которые разрабатывались региональной предметной комиссией на оперативном согласовании подходов к оцениванию развернутых ответов на всех этапах проведения экзамена. Доводились до экспертов во время инструктажа, и вкладывалась каждому эксперту в папку с экзаменационными материалами. 3. Использовались памятки, разработанные региональной предметной комиссией, в которых описывались общие правила работы экспертов, режим проверки и рабочего времени, устанавливались нормы проверки. Эти памятки также обсуждались в день проверки на инструктаже перед началом работы. В печатном виде вкладывались в папку каждого эксперта</p>
4.	<p>Работа экспертов-консультантов, назначенных председателем ПК, при работе ПК</p>	
4.1.	<p>Количество экспертов-консультантов</p>	<p>Досрочный период — 1 Основной период Основные дни — 13+4 (руководители ПК) Резервные дни — 13 (11+2) Дополнительный день — 5+4 (руководители ПК) Итого: 40 за весь период</p>
4.2.	<p>Принцип распределения экспертов-консультантов по помещениям ПК</p>	<p>Эксперт-консультант находился в каждой аудитории, руководители РПК — в специальных аудиториях с выходом в сеть «Интернет»</p>
4.3.	<p>Сфера консультирования (консультация экспертов, находящихся в одном помещении/аудитории; консультация</p>	<p>Консультирование осуществлялось по всему спектру заданий и вариантов</p>

	по оцениванию ответов на определенные задания и т.п.)	
4.4.	Примерное количество обращений экспертов ПК к консультантам (общее количество) / номера заданий, по оцениванию выполнения которых у экспертов возникало больше всего вопросов и затруднений	Примерное общее количество обращений — 3200 (основной день экзамена). Наибольшие затруднения вызывало оценивание заданий № 19, 20, 24 и 25
5.	Наличие документов регионального уровня о допуске к использованию экспертами ПК во время проведения проверки справочной литературы, калькуляторов, иных дополнительных материалов, средств обучения и воспитания (указать, какие именно материалы и средства допускались)	Распоряжение Правительства СПб от 10.03.2020 № 634-Р «Об утверждении Положения о предметных комиссиях Санкт-Петербурга по проверке ответов участников экзаменов государственной итоговой аттестации по образовательным программам среднего общего образования и порядка формирования предметных комиссий Санкт-Петербурга по проверке ответов участников экзаменов государственной итоговой аттестации по образовательным программам среднего общего образования», приложение № 1, «Инструкция для экспертов предметных комиссий», пункт 64. Распоряжение Комитета по образованию от 20.05.2022 № 989-Р «О внесении изменений в распоряжение Комитета по образованию от 10.03.2020 № 634-Р». Приложение № 2. Допускалось использование справочной литературы
6.	Информация о выявленных процедурных нарушениях, отстранениях экспертов от работы (причины) и т.п. Описание, обстоятельства, принятые меры	Выявленных процедурных нарушений, отстранений экспертов от работы не было
7.	Прочие условия (в случае выявления условий, существенно влияющих на качество работы ПК)	Не выявлено
8.	Период проведения проверки экзаменационных работ <u>основного дня</u> (по каждому проведенному периоду ЕГЭ от ЧЧ.ММ ДД.ММ.ГГ до ЧЧ.ММ ДД.ММ.ГГ)	Досрочный период: с 08.04.2025 14:41:58 по 09.04.2025 13:32:05. Основной период: с 02.06.2025 14:11:56 по 05.06.2025 19:14:35. Дополнительный период: с 04.07.2025 19:06:57 по 05.07.2025 17:46:41
9.	Наличие организационных сложностей при формировании ПК и проведении	Организационные сложности не выявлены. На этапах формирования ПК, обучения, согласования подходов и непосредственно проверки экс-

<p>мероприятий ПК (обучение, мероприятия по согласованию подходов, непосредственно проверка)</p> <p>отношение руководства по основному месту работы экспертов, отсутствие мотивации и пр., направление в периоды проведения обучающих мероприятий на другие работы (например, работа организатором в ППЭ) в период функционирования ПК, в т.ч. при проведении квалификационных испытаний экспертов, при просмотре вебинаров по согласованию подходов к оцениванию ФГБНУ «ФИПИ» (в случае организации централизованного просмотра), при проведении председателем ПК семинара по согласованию подходов к оцениванию работ перед проверкой и т. п.</p>	<p>перты направлялись руководителями ОО для выполнения, прежде всего, функций эксперта, эксперта-консультанта</p>
--	---

5.4. Результаты работы ПК в 2025 году (табл. 24)

Таблица 24

№ п/п	Вид деятельности	Реализация ЕГЭ
1.	Работа ПК при проверке развернутых ответов	
1.1.	Общее количество работ, из них:	12 138
	досрочный период	81 (76+5)
	основной период, основной день	9639
	основной период, резервные дни	1263 (1139+124)
	основной период, дополнительный день	1155
1.2.	Общее количество непустых работ, подлежащих проверке в ПК, из них:	12 085
	досрочный период	81
	основной период, основной день	9598
	основной период, резервные дни	1255
	основной период, дополнительный день	1151
1.3.	Общее количество проведенных проверок первым и вторым экспертами, из них:	24 170
	досрочный период	162

	основной период, основной день	19 196
	основной период, резервные дни	2510
	основной период, дополнительный день	2302
1.4.	Процент работ, направленных на третью проверку (без учета незаполненных экзаменационных работ в части развернутых ответов)	
	досрочный период	1,32 %
	основной период, основной день	25,24 %
	основной период, резервные дни	24,58 %; 10,48 %
	основной период, дополнительный день	17,32 %
1.5.	Количество экспертов, осуществлявших первые-вторые проверки, их статусы	129 основных эксперта
1.6.	Количество экспертов, осуществлявших третью проверку, их статусы	40 (4 ведущих и 36 старших)
1.7.	Количество проверок апелляционных работ, из них:	513
	досрочный период	1
	основной период, основной день	360
	основной период, резервные дни	53
	основной период, дополнительный день	99
1.8.	Количество перепроверок по решению ОИВ	Нет
2.	Общее количество экспертов ПК, задействованных при проверке работ на разных этапах проведения ЕГЭ, из них:	367
	досрочный период	18 (14+4)
	основной период, основной день	168
	основной период, резервные дни	112 (94+18)
	основной период, дополнительный день	69
3.	Общее количество экспертов ПК, задействованных при проверке апелляционных работ, из них:	36
	досрочный период	1
	основной период, основной день	22
	основной период, резервные дни	6
	основной период, дополнительный день	7
4.	Работа ПК при рассмотрении апелляций	
4.1.	Общее количество поданных апелляций, из них:	513
	досрочный период	1
	основной период, основной день	360
	основной период, резервные дни	53
	основной период, дополнительный день	99
4.2.	Количество удовлетворенных апелляций в отношении изменения баллов за развернутые ответы (указать основные причины изменений), из них:	131 , из них: 99 (основной период, основной день) 16 (основной период, резервные дни) 16 (основной период, дополнительный день)

4.2.1.	– количество работ с понижением баллов по результатам апелляции (указать основные причины изменений)	<p>24, из них:</p> <p>21 (основной период, основной день) 2 (основной период, резервные дни) 1 (основной период, дополнительный день)</p> <p>Основные причины:</p> <p>– проблема рассогласованности экспертов в оценивании заданий; – ошибки экспертов, вызванные невнимательным ознакомлением с критериями, предметными рекомендациями РПК; – излишне мягкое отношение экспертов к проверке заданий № 19, 20, 24 и 25</p>
4.2.2.	– количество работ с повышением баллов по результатам апелляции (указать основные причины изменений)	<p>96, из них:</p> <p>69 (основной период, основной день) 13 (основной период, резервные дни) 14 (основной период, дополнительный день)</p> <p>Основные причины:</p> <p>– проблема рассогласованности экспертов в оценивании заданий; – ошибки экспертов, вызванные невнимательным ознакомлением с критериями или же стереотипными ожиданиями при проверке ответов на не вполне типичные задания; – эксперты по-разному трактуют рекомендации по оцениванию «возможны иные правильные варианты ответа»; – неумение некоторых экспертов увидеть за нетипичными, но правильными формулировками верный ответ; – излишне строгое отношение к оцениванию ответов на задания № 19, 20, 25; – сбои при подсчете баллов при проверке задания № 22; – не все эксперты грамотно ориентировались в оценивании содержания заданий, которое претерпело значительные изменения в этом учебном году;</p>

		– не все эксперты адаптировались к новым критериям оценивания задания № 24
4.2.3.	– количество работ одновременно и с понижением, и с повышением баллов по результатам рассмотрения апелляции (указать основные причины изменений)	<p>11, из них:</p> <p>9 (основной период, основной день) 1 (основной период, резервные дни) 1 (основной период, дополнительный день)</p> <p>Основные причины:</p> <p>– проблема рассогласованности экспертов в оценивании заданий; – ошибки экспертов, вызванные невнимательным ознакомлением с критериями, предметными рекомендациями РПК; – излишне мягкое отношение экспертов к проверке заданий № 19, 20, 24 и 25 одних экспертов и излишне строгое отношение к проверке заданий № 19, 20, 24 и 25 других экспертов</p>
4.3.	Всего апелляций о несогласии с выставленными баллами, проходивших проверку в рамках межрегиональной перекрестной проверки (не в своем регионе), из них:	88
	– количество удовлетворенных апелляций в сторону увеличения балла и максимальное изменение	20 , максимальное изменение — 2 балла
	– количество удовлетворенных апелляций в сторону уменьшения балла и максимальное изменение	7 , максимальное изменение — 2 балла
	– отклоненных	61
4.4.	Минимальное и максимальное изменение количества баллов по итогам рассмотрения удовлетворенных апелляций (указать причины изменений)	Минимальное изменение — понижение на 2 балла, максимальное изменение — повышение на 2 балла
5.	Изменения баллов по результатам федеральных перепроверок, осуществляемых предметными комиссиями Рособрнадзора, рассмотренных ГЭК в 2025 году	
5.1.	Количество работ, по которым ГЭК был принят результат федеральной перепроверки. Указать, на сколько первичных баллов были изменения	0
5.2.	Количество работ, по которым не был принят результат федеральной перепроверки, причины (указать в столбце «Пояснение»)	0

5.3.	Количество работ, по которым был частично принят результат перепроверки. Причины. Указать, на сколько первичных баллов приняты изменения	0
6.	Перепроверки регионального уровня (осуществляемые региональной предметной комиссией)	
6.1.	Количество работ, направленных на перепроверку в региональную предметную комиссию	0
6.2.	Количество работ, по которым были изменены баллы по результатам перепроверки регионального уровня, (указать причины изменений)	0
6.3.	Максимальное количество первичных баллов, на которое понижены и повышены результаты участников ЕГЭ по итогам перепроверки регионального уровня	0

Выводы председателя ПК о результатах анализа согласованности работы экспертов ПК, а также о качестве работы ПК в целом при проведении проверок экзаменационных работ в 2025 году

1. Результаты работы ПК в 2025 году улучшились по показателю третьей проверки по сравнению с предыдущим годом — **25,24 %** по проверке работ основного дня (**34 %** по данным ФГБНУ «ФИПИ» в прошлом году).

Этому способствовала системная работа, проводимая руководителями РПК по повышению качества работы: глубокая аналитика проверки 2024 года, индивидуальные беседы с проблемными экспертами, формирование комиссии с приглашением новых экспертов и отстранение от работы проблемных экспертов. Основательная подготовка и проведение КПК, дополнительные курсы по согласованному оцениванию проблемных работ (СОПР), дополнительные КПК для старших экспертов и использование как ресурса для дополнительного обучения экспертов, которые имеют проблемы в согласовании, системы «Эксперт» ФГБНУ «ФИПИ».

В рамках КПК «СОПР» была дополнительно обучена одна группа новых экспертов и одна группа экспертов, которым было рекомендовано пройти обучение на этих курсах по результатам анализа РПК. В рамках КПК «Старшие эксперты» было обучено две группы старших экспертов, которые в дальнейшем привлекались не только к третьей проверке, но и для работы в апелляционной комиссии. Также проводилась основательная подготовка инструктажа накануне проверки и готовились рекомендации для экспертов, в том числе модели проверки задания № 25.

2. Следует отметить, что возникает проблема рассогласованности, но она уменьшилась по сравнению с прошлым годом. Это стало очевидным при анализе работы, поэтому допустимый балл критического расхождения впервые за годы работы комиссии был снижен с 9 до 8. Для улучшения работы РПК в этом

направлении будет продолжена как индивидуальная работа с экспертами, так и групповая через КПК, обучающие семинары по результатам ЕГЭ и распространению лучшего опыта работы учителей, выпускники которых показали наиболее высокие результаты.

3. Количество поданных апелляций увеличилось и составило **4,24 %** от общего количества участников за все периоды проведения ЕГЭ (**3,45 %** в прошлом году). Удовлетворение апелляций сократилось и составило **25,5 %** (**28 %** в прошлом году), что также может свидетельствовать о повышении качества проверки. Комиссия по-прежнему рассматривает работу с апелляциями как важный инструмент, во-первых, оценки качества своей работы, во-вторых, поддержания доверия к объективности работы со стороны участников экзамена.

5.5. Основные выводы

1. Улучшилась работа ПК в 2025 году по сравнению с предыдущими годами. Показатели третьей проверки и рассмотрения апелляций снизились.

2. Мероприятия, принимавшиеся для снижения третьей проверки и расхождений комиссии в оценивании заданий, следует продолжать и реализовывать системно.

3. Количественный состав комиссии достаточный для того, чтобы эффективно и в сроки решать поставленные цели и задачи. Следует продолжить практику вывода из комиссии проблемных экспертов по результатам текущей проверки и проводить набор новых экспертов на конкурсной основе.

5.6. Мероприятия, запланированные для проведения в Санкт-Петербурге в рамках подготовки и формирования ПК для проведения ГИА в 2026 году (табл. 25)

Таблица 25

№ п/п	Мероприятие	Срок
1.	Анализ деятельности РПК по итогам текущего года	Июль – август 2025 г.
2.	Индивидуальное консультирование экспертов по результатам работы в проверке 2025 года	Конец августа – начало сентября 2025 г.
3.	Формирование списка экспертов, приглашенных на обучение в 2025/2026 уч. г.	Август – сентябрь 2025 г.
4.	Подготовка методических рекомендаций, материалов занятий для КПК «Профессионально-педагогическая компетентность экспертов по проверке работ ГИА выпускников 11 классов», а также квалификационных испытаний на присвоение статуса	Ноябрь 2025 г.

5.	КПК «Профессионально-педагогическая компетентность экспертов по проверке работ ГИА выпускников 11 классов» (состав группы — кандидаты на получение статуса старшего эксперта и кураторов групп для консультирования экспертов) (одна группа)	Ноябрь – декабрь 2025 г.
6.	КПК «Профессионально-педагогическая компетентность экспертов по проверке работ ГИА выпускников 11 классов», квалификационные мероприятия (10 групп)	Февраль – март 2026 г.
7.	Подготовка методических рекомендаций, материалов занятий для КПК «Профессионально-педагогическая компетентность экспертов по проверке работ ГИА выпускников 11 классов: старшие эксперты»	Март 2026 г.
8.	Подготовка методических рекомендаций, материалов занятий для КПК «Профессионально-педагогическая компетентность эксперта государственной итоговой аттестации выпускников 11 классов (согласованное оценивание проблемных работ по обществознанию)»	Март 2026 г.
9.	КПК «Профессионально-педагогическая компетентность экспертов по проверке работ ГИА выпускников 11 классов: старшие эксперты» (две группы)	Апрель 2026 г.
10.	КПК «Профессионально-педагогическая компетентность эксперта государственной итоговой аттестации выпускников 11 классов (согласованное оценивание проблемных работ по обществознанию)» (две группы)	Апрель 2026 г.
11.	Просмотр и обсуждение вебинаров ФГБНУ «ФИПИ» для экспертов по согласованию подходов в оценивании заданий ЕГЭ	Май – июнь 2026 г.
12.	Разработка и обсуждение с экспертами итоговых методических рекомендаций по проверке ЕГЭ в текущем году	Май – июнь 2026 г.

РЕЗУЛЬТАТЫ
ЕДИНОГО ГОСУДАРСТВЕННОГО ЭКЗАМЕНА
ПО ОБЩЕСТВОЗНАНИЮ
В 2025 ГОДУ В САНКТ-ПЕТЕРБУРГЕ

Технический редактор – М. П. Куликова
Компьютерная верстка – С. А. Маркова

Подписано в печать 29.09.2025. Формат 60x90 1/16
Гарнитура Times, Arial. Усл.печ.л 5,25.
Тираж 100 экз. Зак. 81/4

Издано в ГБУ ДПО
«Санкт-Петербургский центр оценки качества образования
и информационных технологий»

190068, Санкт-Петербург, Вознесенский пр., д. 34 лит. А
(812) 576-34-50