



**РЕЗУЛЬТАТЫ
ЕДИНОГО ГОСУДАРСТВЕННОГО
ЭКЗАМЕНА
ПО ФРАНЦУЗСКОМУ ЯЗЫКУ
В 2025 ГОДУ
В САНКТ-ПЕТЕРБУРГЕ**

*Аналитический отчет
предметной комиссии*

ГИА
2025

КОМИТЕТ ПО ОБРАЗОВАНИЮ

**Государственное бюджетное учреждение
дополнительного профессионального образования
«Санкт-Петербургский центр оценки качества образования
и информационных технологий»**

**РЕЗУЛЬТАТЫ
ЕДИНОГО ГОСУДАРСТВЕННОГО ЭКЗАМЕНА
ПО ФРАНЦУЗСКОМУ ЯЗЫКУ В 2025 ГОДУ
В САНКТ-ПЕТЕРБУРГЕ**

*АНАЛИТИЧЕСКИЙ ОТЧЕТ
ПРЕДМЕТНОЙ КОМИССИИ*

**Санкт-Петербург
2025**

УДК 004.9

Р 34

Результаты единого государственного экзамена по французскому языку в 2025 году в Санкт-Петербурге. Аналитический отчет предметной комиссии – СПб.: ГБУ ДПО «СПбЦОКОиИТ», 2025. – 67 с.

Отчет подготовили

Т. В. Вишневецкая, заместитель председателя предметной комиссии ЕГЭ по иностранным языкам, учитель французского языка ГБОУ гимназии № 155 Центрального района Санкт-Петербурга, ведущий эксперт ПК по французскому языку;

С. А. Лысиченкова, доцент Санкт-Петербургской академии постдипломного педагогического образования имени К.Д. Ушинского, кандидат педагогических наук;

И. В. Потапова, заместитель председателя предметной комиссии ЕГЭ по иностранным языкам, старший преподаватель филологического факультета Санкт-Петербургского государственного университета, ведущий эксперт ПК по французскому языку;

Т. Л. Чистякова, старший методист ГБНОУ «Академия талантов» Санкт-Петербурга, кандидат педагогических наук, старший эксперт ПК по французскому языку.

1. ХАРАКТЕРИСТИКА УЧАСТНИКОВ ЕГЭ ПО ФРАНЦУЗСКОМУ ЯЗЫКУ

Экзамен по иностранным языкам, в том числе по французскому языку, является экзаменом по выбору. Большинство участников экзамена — это будущие абитуриенты ВУЗов, где в качестве вступительного испытания необходимо предоставить результат ЕГЭ по иностранным языкам. Кроме того, среди участников есть определенное количество выпускников гимназий и школ с изучением французского языка, которым не требуется результат экзамена для поступления в ВУЗ, тем не менее они, сдавая экзамен, хотят подвести итог изучению французского языка в школе.

Таблица 1 приводит данные по количеству участников экзамена по французскому языку за последние три года.

Таблица 1

Количество¹ участников ЕГЭ по французскому языку (за 3 года)

2023 г.		2024 г.		2025 г.	
чел.	% от общего числа участников	чел.	% от общего числа участников	чел.	% от общего числа участников
103	0,34	87	0,30	76	0,25

В таблице 2 представлены данные о количестве юношей и девушек среди участников экзамена за три года. Девушки традиционно составляют большую часть участников. В 2025 году количество юношей уменьшилось по сравнению с двумя предшествующими годами.

Таблица 2

Процентное соотношение юношей и девушек, участвующих в ЕГЭ

Пол	2023 г.		2024 г.		2025 г.	
	чел.	% от общего числа участников	чел.	% от общего числа участников	чел.	% от общего числа участников
Женский	81	78,64	61	70,11	65	85,53
Мужской	22	21,36	26	29,89	11	14,47

В таблице 3 указаны данные о количестве участников экзамена за три года по категориям.

Таблица 3

Категория участника	2023 г.		2024 г.		2025 г.	
	чел.	% от общего числа участников	чел.	% от общего числа участников	чел.	% от общего числа участников
ВТГ, обучающихся по программам СОО	103	100,0	83	95,4	73	96,05
ВТГ, обучающихся по программам СПО	0	0,0	3	3,45	0	0,0
ВПЛ	0	0,0	1	1,15	3	3,95

¹ Здесь и далее рассматривается количество участников основного периода проведения ЕГЭ без учета резервных дней.

В таблице 4 приводятся сведения о количестве участников экзамена по типам образовательных организаций.

Таблица 4

Количество участников экзамена в Санкт-Петербурге по типам ОО

Категория участника	2023 г.		2024 г.		2025 г.	
	чел.	% от общего числа участников	чел.	% от общего числа участников	чел.	% от общего числа участников
выпускники гимназий	38	36,89	31	37,35	36	49,32
выпускники СОШ	3	2,91	3	3,61	2	2,74
выпускники СОШ с углубленным изучением отдельных предметов	58	56,31	47	56,63	32	43,84
выпускники лицеев	4	3,88	2	23,41	0	0,0
выпускники центров образования	0	0,0	0	0,0	3	4,11

Количество участников с разбивкой по административно-территориальным единицам (АТЕ) представлено в таблице 5.

Таблица 5

Количество участников ЕГЭ по учебному предмету по АТЕ региона

№ п/п	Наименование АТЕ	Количество участников ЕГЭ по французскому языку	% от общего числа участников в регионе
1.	ОУО Адмиралтейского района	6	7,89
2.	ОУО Василеостровского района	15	19,74
3.	ОУО Выборгского района	3	3,95
4.	ОУО Калининского района	1	1,32
5.	ОУО Кировского района	1	1,32
6.	ОУО Красносельского района	2	2,63
7.	ОУО Московского района	4	5,26
8.	ОУО Невского района	4	5,26
9.	ОУО Петроградского района	1	1,32
10.	ОУО Петродворцового района	1	1,32
11.	ОУО Приморского района	2	2,63
12.	ОУО Фрунзенского района	4	5,26
13.	ОУО Центрального района	32	42,11

ВЫВОДЫ о характере изменения количества и состава участников ЕГЭ по французскому языку

1. Количество участников экзамена в 2025 году уменьшилось по сравнению с предыдущим годом и является минимальным за все годы проведения ЕГЭ по французскому языку в Санкт-Петербурге. Возможным объяснением может служить тот факт, что лишь незначительное количество выпускников выбирает направления дальнейшего обучения, где требуется результат экзамена по иностранному языку, а также тот факт, что в некоторых ВУЗах, если и запрашивается иностранный язык, то предпочтение отдается английскому. Некоторые участники,

обучавшиеся в ОО с углубленным изучением языка, сдают экзамен даже несмотря на то, что его результат не требуется для поступления в ВУЗ.

2. Ежегодно бóльшую часть участников экзамена составляют девушки. Не явился исключением и 2025 год, однако по сравнению с двумя предыдущими годами процент юношей уменьшился по сравнению с 2024 годом более, чем в два раза.

3. В зависимости от года соотношение категорий участников может варьироваться. Это могут быть выпускники текущего года (ВТГ), обучавшиеся по программам СОО, СПО, и выпускники прошлых лет (ВПЛ). В 2025 году в основном периоде экзамена участвовали ВТГ, обучавшиеся по программам СОО (96,05 %) и выпускники прошлых лет (3,95 %).

4. Ежегодно большинство участников экзамена представляют гимназии и школы с углубленным изучением отдельных предметов. Количество выпускников СОШ и ОО других типов незначительно. В 2025 году среди экзаменуемых было больше всего выпускников гимназий, тогда как в два предыдущих года самой многочисленной категорией были выпускники СОШ с углубленным изучением отдельных предметов.

5. Количество участников по АТЕ региона неравномерно. В 2025 году, как и в предыдущие годы, самое большое количество участников (47 из 76) представляли ОО Центрального и Василеостровского районов Санкт-Петербурга, то есть районов, где находятся самые известные гимназии и школы с углубленным изучением французского языка.

2. ХАРАКТЕРИСТИКА КОНТРОЛЬНЫХ ИЗМЕРИТЕЛЬНЫХ МАТЕРИАЛОВ (КИМ) ЕГЭ ПО ФРАНЦУЗСКОМУ ЯЗЫКУ

2.1. Структура КИМ ЕГЭ

Экзаменационная работа содержит письменную и устную части. Письменная часть, в свою очередь, включает в себя четыре раздела: «Аудирование», «Чтение», «Грамматика и лексика», «Письменная речь».

Для дифференциации экзаменуемых по уровням владения иностранным языком в пределах, сформулированных во ФГОС СОО, во все разделы включены наряду с заданиями базового уровня задания высокого уровня сложности:

– базовый уровень — пороговый уровень, которого должны достичь выпускники средней школы, изучавшие иностранный язык по программе базового уровня;
– высокий уровень — уровень выше порогового, которого должны достичь выпускники средней школы, изучавшие иностранный язык по программе углублённого уровня.

Уровень сложности заданий определяется уровнями сложности языкового материала и проверяемых умений, а также типом задания.

2.2. Продолжительность ЕГЭ по иностранным языкам

На выполнение письменной части экзаменационной работы отводится 3 часа 10 минут (190 минут).

На выполнение устной части экзаменационной работы отводится 17 минут, включая время для подготовки. Общее время выполнения заданий всех разделов экзаменационной работы — 3 часа 27 минут (207 минут).

Рекомендуемое время выполнения заданий по разделам:

«Аудирование» — 30 минут;

«Чтение» — 30 минут;

«Грамматика и лексика» — 40 минут;

«Письменная речь» — 90 минут;

«Говорение» (устная часть экзамена) — 17 минут.

2.3. Изменения в КИМ 2025 года по сравнению с 2024 годом

Изменения структуры и содержания КИМ отсутствуют.

1. Задания 19–24 на контроль грамматических навыков могут быть даны в двух отдельных текстах или в одном цельном тексте.

2. Уточнены формулировки задания 38 письменной части и задания 4 устной части.

3. Уточнены критерии оценивания ответов на задание 4 устной части.

2.4. Содержательные разделы экзаменационной работы. Проверяемые виды деятельности и умений обучающихся

В работу по иностранным языкам включены 36 заданий с кратким ответом и 6 заданий открытого типа с развёрнутым ответом. В экзаменационной работе предложены следующие разновидности заданий с кратким ответом:

– задания на выбор и запись одного или нескольких правильных ответов из предложенного перечня ответов;

– задания на установление соответствия позиций, представленных в двух множествах;

– задания на заполнение пропуска в связном тексте путём преобразования предложенной начальной формы слова в нужную грамматическую форму;

– задания на заполнение пропуска в связном тексте путём образования родственного слова от предложенного опорного слова.

Ответ на задания с кратким ответом даётся соответствующей записью в виде цифры или последовательности цифр, записанных без пробелов и разделительных символов, слова (в том числе в его аналитической форме, записанной без пробелов и разделительных символов).

В таблице 6 представлено распределение заданий по разделам экзаменационной работы.

Таблица 6

Распределение заданий по разделам экзаменационной работы

Раздел работы	Количество заданий	Максимальный первичный балл (МПБ)	Процент МПБ за выполнение заданий данного раздела от МПБ за всю работу, равного 82	Тип заданий
Аудирование	9	12	14,6	Задания с кратким ответом
Чтение	9	12	14,6	
Грамматика и лексика	18	18	22	
Письменная речь	2	20	24,4	Задания с развернутым ответом
Говорение	4	20	24,4	Задания с развернутым ответом
<i>Итого</i>	42	86	100	

Как следует из таблицы, наибольший удельный вес имеют задания с развернутым ответом.

В разделах «Аудирование» и «Чтение» проверяется сформированность умений в области понимания основного содержания письменных и звучащих текстов и полного понимания соответствующих текстов. Кроме того, в разделе «Чтение» проверяется понимание структурно-смысловых связей в тексте, а в разделе «Аудирование» – понимание в прослушиваемом тексте запрашиваемой информации или определение в нём её отсутствия.

В разделе «Грамматика и лексика» проверяются навыки владения грамматическими и лексическими единицами на основе предложенных текстов.

В разделе «Письменная речь» контролируются умения в области создания различных типов письменных текстов, а также языковые навыки.

В устной части экзамена проверяются умения в области говорения и языковые навыки.

Соотношение проверяемых умений и навыков и первичных баллов представлено в таблице 7.

**Распределение заданий экзаменационной работы
по содержанию и видам проверяемых умений и навыков**

Проверяемые умения и навыки	Количество заданий	Максимальный первичный балл (МПБ)	Процент от максимального балла, равного 82
ПИСЬМЕННАЯ ЧАСТЬ			
Аудирование			
Умение воспринимать на слух, понимать основное содержание высказывания, содержащего некоторые неизученные языковые явления, и соотносить его с кратким утверждением	1	2	14,6
Умение воспринимать на слух и понимать запрашиваемую информацию в тексте, содержащем некоторые неизученные языковые явления, определяя соответствие / несоответствие предложенного утверждения тексту или отсутствие в тексте данной информации	1	3	
Умение воспринимать на слух и полностью понимать содержание звучащих текстов, содержащих некоторые неизученные языковые явления	7	7	
Чтение			
Умение читать про себя и понимать основное содержание текста, содержащего некоторые неизученные языковые явления, подбирая к нему заголовок из списка предложенных	1	3	14,6
Умение читать про себя и понимать структурно-смысловые связи в тексте, содержащем отдельные неизученные языковые явления	1	2	
Умение полностью понимать содержание письменных текстов, содержащих некоторые неизученные языковые явления	7	7	
Грамматика и лексика			
Грамматические навыки употребления в речи изученных морфологических форм в коммуникативно-значимом контексте	6	6	22
Лексико-грамматические навыки образования родственных слов при помощи аффиксации	5	5	
Лексико-грамматические навыки употребления в речи лексических единиц в коммуникативно-значимом контексте	7	7	
Письменная речь			
Умение создавать электронное письмо личного характера в ответ на письмо-стимул зарубежного друга по переписке	1	6	24,4
Умение создавать развернутое письменное высказывание с элементами рассуждения на основе таблицы / диаграммы	1	14	

Проверяемые умения и навыки	Количество заданий	Максимальный первичный балл (МПБ)	Процент от максимального балла, равного 82
УСТНАЯ ЧАСТЬ			
Чтение текста вслух	1	1	24,4
Умение участвовать в диалоге-расспросе в целях обмена фактической информацией — задавать вопросы	1	4	
Умение участвовать в диалоге-интервью в целях обмена оценочной информацией — отвечать на вопросы интервьюера	1	5	
Умение продуцировать связное тематическое монологическое высказывание с элементами рассуждения (обоснование выбора фотографий-иллюстраций к предложенной теме проектной работы и выражение собственного мнения по теме проекта)	1	10	

2.5. Распределение заданий по уровню сложности

Во все разделы работы («Аудирование», «Чтение», «Грамматика и лексика», «Письменная речь», «Говорение») включены задания базового и высокого уровней сложности. Внутри каждого раздела работы задания располагаются по возрастанию степени трудности.

Распределение заданий по уровням сложности представлено в таблице 8.

Таблица 8

Распределение заданий по уровню сложности

Уровень сложности	Количество заданий	Максимальный первичный балл (МПБ)	Процент МПБ за задания данного уровня сложности от максимального балла, равного 82
Базовый	18	32	39
Высокий	24	50	61
<i>Итого</i>	42	82	100

2.6. Система оценивания выполнения отдельных заданий и экзаменационной работы в целом

Оценивание правильности выполнения заданий, предусматривающих краткий ответ, осуществляется с использованием специальных аппаратно-программных средств.

Правильное выполнение каждого из заданий 3–9, 12–36 оценивается 1 баллом. Задание считается выполненным верно, если ответ записан в той форме, которая указана в инструкции по выполнению задания, и полностью совпадает с эталоном

ответа. За неверный ответ, ответ, записанный с ошибкой, или отсутствие ответа выставляется 0 баллов.

Правильное выполнение каждого из заданий 1 и 11 оценивается 2 баллами, правильное выполнение каждого из заданий 2 и 10 оценивается 3 баллами. Задание считается выполненным верно, если ответ записан в той форме, которая указана в инструкции по выполнению задания, каждый элемент присутствует в ответе и стоит на своём месте. За каждое неверное указание элемента на соответствующей позиции ответа балл уменьшается на 1, но не может стать меньше 0. Если количество символов в ответе больше требуемого, выставляется 0 баллов вне зависимости от того, были ли указаны все необходимые символы.

Развёрнутые ответы проверяются по критериям экспертами предметных комиссий субъектов Российской Федерации.

В разделе «Письменная речь» выполнение задания 37 (базового уровня сложности) оценивается исходя из требований базового уровня изучения иностранного языка, а выполнение задания 38 (высокого уровня сложности) — исходя из требований углублённого уровня. В устной части экзамена к базовому уровню сложности относятся задания 1, 2, к высокому уровню — задания 3 и 4.

Особенностью оценивания выполнения заданий 37 и 38 письменной части и задания 4 устной части является то, что при получении экзаменуемым 0 баллов по критерию «Решение коммуникативной задачи» ответ на всё задание оценивается в 0 баллов.

При оценивании выполнения заданий раздела «Письменная речь» (37, 38) следует учитывать такой параметр, как объём письменного текста, выраженный в количестве слов. Требуемый объём для электронного письма личного характера при выполнении задания 37 — 100–140 слов. Для развёрнутого письменного высказывания на основе таблицы/диаграммы при выполнении задания 38 — 200–250 слов. Допустимое отклонение от заданного объёма составляет 10 %. Если в текстах, написанных по заданию 37 менее 90 слов, а по заданию 38 менее 180 слов, то ответ проверке не подлежит и оценивается 0 баллов. При превышении объёма более чем на 10 %, т.е. если в ответе на задание 37 более 154 слов, а на задание 38 более 275 слов, проверке подлежит только та часть ответа, которая соответствует требуемому объёму. Таким образом, при проверке задания 37 отсчитываются от начала ответа 140 слов, а задания 38 — 250 слов, и оцениваются только эти части работы.

При оценивании задания 38 особое внимание уделяется способности экзаменуемого продуцировать развёрнутое письменное высказывание. Если более 30 % ответа имеет непродуктивный характер (т.е. текстуально совпадает с опубликованным источником), то выставляется 0 баллов по критерию «Решение коммуникативной задачи», и, соответственно, весь ответ оценивается 0 баллов.

При оценивании заданий раздела «Говорение» (3, 4) следует учитывать объём устного высказывания. Требуемый объём для ответа на задание 3 — две-три фразы на каждую реплику интервьюера. Если экзаменуемый отвечает одним словом, одним словосочетанием или одной фразой, ответ оценивается 0 баллов. Требуемый объём для ответа на задание 4 — 12–15 фраз. Если объём высказывания 7 и менее фраз, ответ оценивается 0 баллов.

Задания с развернутым ответом проверяются двумя экспертами, которые выставляют баллы независимо друг от друга. В случае существенного расхождения в первичных баллах, выставленных двумя экспертами, назначается третья проверка.

Эксперту, осуществляющему третью проверку, предоставляется информация о первичных баллах, выставленных экспертами, ранее проверявшими экзаменационную работу. При оценке выполнения заданий письменной части существенными считаются следующие расхождения.

1. Расхождение сумм баллов, выставленных двумя экспертами за выполнение задания 37 по всем трем позициям оценивания, составляет 2 или более балла. В этом случае третий эксперт выставляет баллы по всем трем позициям оценивания задания.

2. Расхождение сумм баллов, выставленных двумя экспертами за выполнение задания 38 по всем пяти позициям оценивания ответа, составляет 4 или более балла. В этом случае третий эксперт выставляет баллы по всем пяти позициям оценивания задания.

При оценке выполнения заданий устной части существенными считаются следующие расхождения.

1. Расхождение баллов, выставленных двумя экспертами за выполнение задания 2, составляет 2 или более балла. В этом случае третий эксперт проверяет ответ на задание 2.

2. Расхождение сумм баллов, выставленных двумя экспертами за выполнение задания 3, составляет 3 или более балла. В этом случае третий эксперт проверяет ответ на задание 3.

3. Расхождение сумм баллов, выставленных двумя экспертами за выполнение задания 4 по всем позициям оценивания, составляет 3 или более балла. В этом случае третий эксперт выставляет баллы за выполнение задания 4 по всем позициям оценивания задания.

Максимальный первичный балл за выполнение экзаменационной работы — 82. На основе результатов выполнения всех заданий работы определяются первичные баллы, которые затем переводятся в тестовые по 100-балльной шкале.

3. ОСНОВНЫЕ РЕЗУЛЬТАТЫ ЕГЭ ПО ФРАНЦУЗСКОМУ ЯЗЫКУ

Пороговый балл по иностранным языкам составляет 22 балла по 100-балльной шкале. Преодоление порогового балла подтверждает освоение выпускником основных общеобразовательных программ среднего (полного) общего образования.

На диаграмме и в таблице 9 представлено распределение тестовых баллов по французскому языку в 2025 году (количество участников, получивших тот или иной тестовый балл).

Распределение тестовых баллов участников ЕГЭ по французскому языку в 2025 г.

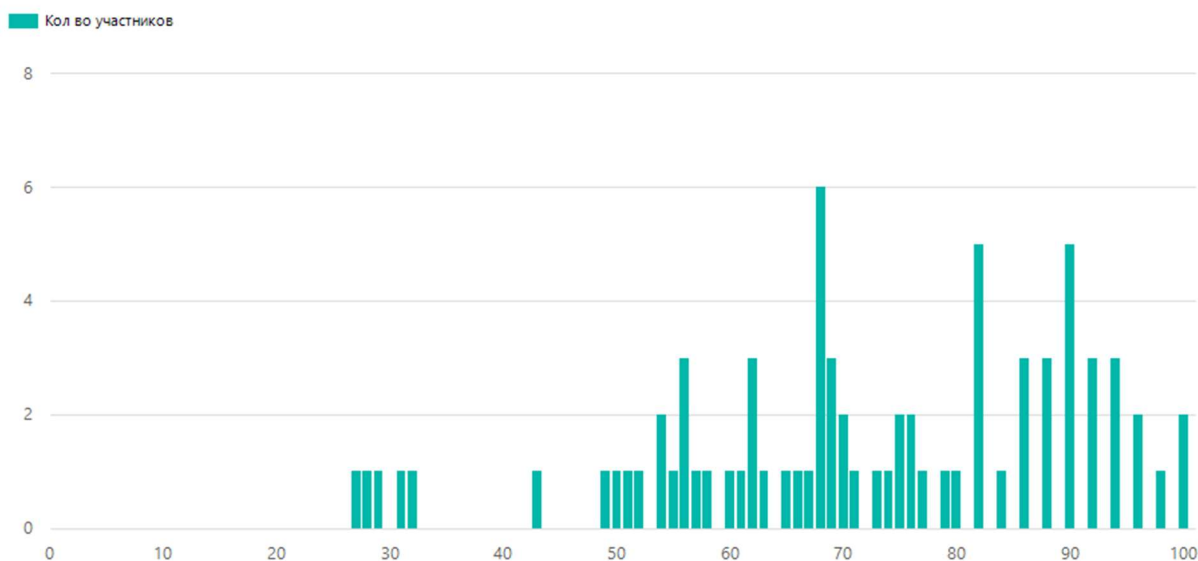


Таблица 9

Распределение участников по тестовым баллам

Тестовый балл	Количество участников
27	1
28	1
29	1
31	1
32	1
43	1
49	1
50	1
51	1
52	1
54	2
55	1
56	3
57	1
58	1
60	1
61	1
62	3
63	1
65	1
66	1
67	1

Тестовый балл	Количество участников
68	6
69	3
70	2
71	1
73	1
74	1
75	2
76	2
77	1
79	1
80	1
82	5
84	1
86	3
88	3
90	5
92	3
94	3
96	2
98	1
100	2

В основные дни проведения экзамена не было участников, не набравших порогового балла. 19 человек набрали от порогового до 60 баллов, 29 человек — от 61 до 80 баллов и 28 человек — от 81 до 100 баллов. Отметим, что в резервные дни были участники, не набравшие порогового балла. Кроме того, один участник, сдававший экзамен в резервный день, получил 100 баллов.

Таблица 10 демонстрирует динамику результатов ЕГЭ по французскому языку в Санкт-Петербурге за последние 3 года.

Таблица 10

Динамика результатов ЕГЭ по предмету за последние 3 года

Участников, набравших балл	Год проведения ГИА		
	2023	2024	2025
ниже минимального ² , %	0,97	2,3	0,0
от минимального до 60 баллов, %	16,5	26,44	25,0
от 61 до 80 баллов, %	42,72	43,68	38,16
от 81 до 100 баллов, %	39,81	27,59	36,84
Средний тестовый балл	73,32	67,82	71,46

Интересным представляется сравнение среднего тестового балла 2025 года с результатами экзаменов по другим европейским иностранным языкам. Языки перечислены по мере уменьшения среднего балла (таблица 11).

Таблица 11

Средний тестовый балл по иностранным языкам в 2025 году

	Средний балл в 2025 году
Французский язык	71,46
Немецкий язык	66,12
Испанский язык	63,33
Английский язык	61,54

Как следует из таблицы, в 2025 году средний балл по французскому языку является самым высоким по сравнению с другими европейскими языками, которые сдавались в формате ЕГЭ.

Результаты по группам участников экзамена с различным уровнем подготовки представлены в таблицах 12 (с учетом категории участников ЕГЭ) и 13 (с учетом типа ОО).

² Здесь и далее: минимальный балл – установленное Рособранзором минимальное количество баллов ЕГЭ, подтверждающее освоение образовательной программы среднего общего образования.

Таблица 12

Результаты ЕГЭ по категориям участников

№ п/п	Категории участников	Доля участников, у которых полученный тестовый балл			
		ниже минимального	от минимального до 60 баллов	от 61 до 80 баллов	от 81 до 100 баллов
1.	ВТГ, обучающиеся по программам СОО	0,0	0,26	0,37	0,37
2.	ВТГ, обучающиеся по программам СПО	0,0	0,0	0,0	0,0
3.	ВПЛ	0,0	0,0	0,67	0,33
4.	Участники экзамена с ОВЗ	0,0	0,0	0,0	0,0

Таблица 13

Результаты ЕГЭ по типам ОО

№ п/п	Тип ОО	Количество участников, чел.	Доля участников, получивших тестовый балл			
			ниже минимального	от минимального до 60 баллов	от 61 до 80 баллов	от 81 до 100 баллов
1.	Гимназия	36	0,0	0,25	0,31	0,44
2.	СОШ с углубленным изучением отдельных предметов	32	0,0	0,25	0,47	0,28
3.	Центр образования	3	0,0	0,33	0	0,67
4.	СОШ	2	0,0	0,5	0,5	0

В таблице 14 приводятся данные о доле юношей и девушек, получивших тот или иной тестовый балл.

Таблица 14

Результаты ЕГЭ по гендерной принадлежности

Пол	Количество участников, чел.	Доля участников, получивших тестовый балл			
		ниже минимального	от минимального до 60 баллов	от 61 до 80 баллов	от 81 до 100 баллов
женский	65	0,0	0,23	0,38	0,38
мужской	11	0,0	0,36	0,36	0,27

В таблице 15 представлено распределение результатов ЕГЭ по французскому языку в сравнении по АТЕ Санкт-Петербурга.

Результаты ЕГЭ по АТЕ

№ п/п	Наименование АТЕ	Количество участников, чел.	Доля участников, получивших тестовый балл			
			ниже минимального	от минимального до 60 баллов	от 61 до 80 баллов	от 81 до 100 баллов
1.	ОУО Адмиралтейского района	6	0,0	0,33	0,5	0,17
2.	ОУО Василеостровского района	15	0,0	0,27	0,33	0,4
3.	ОУО Выборгского района	3	0,0	0,0	0,67	0,33
4.	ОУО Калининского района	1	0,0	0,0	0,0	1
5.	ОУО Кировского района	1	0,0	0,0	1	0,0
6.	ОУО Красносельского района	2	0,0	0,0	0,5	0,5
7.	ОУО Московского района	4	0,0	0,25	0,75	0,0
8.	ОУО Невского района	4	0,0	0,5	0,5	0,0
9.	ОУО Петроградского района	1	0,0	1	0,0	0,0
10.	ОУО Петродворцового района	1	0,0	1	0,0	0,0
11.	ОУО Приморского района	2	0,0	0,0	1	0,0
12.	ОУО Фрунзенского района	4	0,0	0,25	0,25	0,5
13.	ОУО Центрального района	32	0,0	0,29	0,28	0,5

Перечень ОО, продемонстрировавших наиболее высокие и низкие результаты ЕГЭ по предмету

Указанные перечни включают только те ОО, где количество участников экзамена составляло не менее 10 человек, при условии, что таких школ в регионе не менее 20. Однако в 2025 году всего две ОО были представлены 10 и более участниками, что не дает возможности выделить от 5 до 15 % от общего числа ОО.

Наибольшее количество участников представляли ГБОУ гимназию № 171 — 23 человека, 10 участников являлись выпускниками ГБОУ СОШ № 4 имени Ж.-И. Кусто. Отметим, что в гимназии № 171 доля высокобалльников составляла 0,61, а в ГБОУ СОШ № 4 — 0,60 от количества участвовавших в экзамене. Выпускники гимназии № 171 стабильно демонстрируют одни из самых высоких результатов.

ВЫВОДЫ о характере изменения результатов ЕГЭ по предмету

1. В 2025 году на 4 балла повысился средний балл относительно 2024 года, однако при этом он на 2 балла ниже по сравнению с 2023 годом. Средний балл 2025 года — 71,46. Значительных колебаний среднего балла за последние три года не наблюдается, однако стоит отметить, что в целом он снизился с 2023 года, когда изменился максимально возможный балл за ряд заданий письменной части экзамена.

2. В 2025 году, в отличие от двух предыдущих лет, в основные дни проведения экзамена отсутствовали участники, не набравшие пороговый балл.

3. В 2025 году, по сравнению с 2024 годом, на 9 % увеличилось количество высокобалльников, однако их процент несколько ниже, чем в 2023 году. В целом процент высокобалльников сократился с 2023 года.

4. Самую многочисленную группу составляют участники экзамена, набравшие от 61 до 80 баллов. Аналогичная ситуация наблюдалась и в два предшествующих года.

5. В 2025 году четверть участников набрали баллы от порогового до 60, что соотносимо с результатом предыдущего года, однако в последние годы прослеживается тенденция к увеличению этой группы экзаменуемых.

6. В 2025 году два участника основного периода получили 100-балльный результат. В резервный день также был один участник, набравший 100 баллов. Таким образом, в Санкт-Петербурге имеется три 100-балльных результата по итогам всех дней экзамена.

7. В 2025 году доля выпускников гимназий среди высокобалльников значительно выше, чем доля выпускников СОШ с углубленным изучением отдельных предметов при соотносимом количестве участников.

8. Доля участников женского пола, набравших баллы от 81 до 100, выше, чем доля участников мужского пола.

9. В 2025 году ЕГЭ по французскому языку сдавали выпускники 20 образовательных организаций, входящих в 13 АТЕ, однако лишь в двух ОО количество участников экзамена было равно или превысило 10 человек. В традиционный список ОО, дающих наибольшее количество участников в основные дни, два года подряд не вошла ГБОУ гимназия № 155.

10. В обеих ОО, где количество сдававших было равно или превышало 10 человек, по сравнению с предыдущим годом увеличилось количество высокобалльников.

11. В качестве возможных причин снижения среднего балла за последние три года и уменьшения количества высокобалльников можно указать возросшую значимость заданий с открытым ответом разделов «Письменная речь» и «Говорение». Именно они составляют наибольший процент от максимального первичного балла. Кроме того, в экзамене принимают участие выпускники со слабым уровнем подготовки, которые ориентированы на дальнейшее обучение на платной основе, когда для поступления не обязательно иметь высокий результат. В ряде случаев выпускники с очень хорошей языковой подготовкой теряют баллы из-за того, что пренебрегают форматом экзаменационных заданий.

4. АНАЛИЗ РЕЗУЛЬТАТОВ ВЫПОЛНЕНИЯ ЗАДАНИЙ КИМ

4.1. Анализ выполнения заданий КИМ

4.1.1. Статистический анализ выполнения заданий КИМ в 2025 году

Основные статистические характеристики выполнения заданий в целом представлены в таблице 16.

Таблица 16

Основные статистические характеристики выполнения заданий КИМ в 2025 году

Номер задания в КИМ	Проверяемые элементы содержания / умения	Уровень сложности задания	Процент выполнения задания в Санкт-Петербурге в группах участников экзамена с разными уровнями подготовки, %				
			средний	в группе не набравших минимальный балл	в группе от минимального до 60 т.б.	в группе от 61 до 80 т.б.	в группе от 81 до 100 т.б.
Раздел «Аудирование»							
1	Понимание основного содержания прослушанного текста	Б	82,89	0	55,26	84,48	100
2	Понимание в прослушанном тексте запрашиваемой информации	Б	69,30	0	29,82	75,86	89,29
3	Полное понимание прослушанного текста	В	67,11	0	26,32	68,97	92,86
4			71,05	0	52,63	72,41	82,14
5			84,21	0	47,37	93,1	100
6			72,37	0	26,32	79,31	96,43
7			30,26	0	0,0	27,59	53,57
8			86,84	0	47,37	100	100
9			64,47	0	47,37	48,28	92,85
Раздел «Чтение»							
10	Понимание основного содержания текста	Б	85,53	0	68,42	82,76	100
11	Понимание структурно-смысловых связей текста	Б	71,05	0	26,32	74,14	98,21
12	Полное и точное понимание информации в тексте	В	77,63	0	47,37	75,86	100
13			76,32	0	52,63	75,86	92,86
14			88,16	0	73,68	86,21	100
15			68,42	0	42,11	58,62	96,43
16			61,84	0	42,11	55,17	82,14
17			72,37	0	47,37	65,52	96,43
18			68,42	0	36,84	65,52	92,86

Номер задания в КИМ	Проверяемые элементы содержания / умения	Уровень сложности задания	Процент выполнения задания в Санкт-Петербурге в группах участников экзамена с разными уровнями подготовки, %				
			средний	в группе не набравших минимальный балл	в группе от минимального до 60 т.б.	в группе от 61 до 80 т.б.	в группе от 81 до 100 т.б.
Раздел «Грамматика и лексика»							
19	Грамматические навыки	Б	92,11	0	73,68	100	96,43
20			82,89	0	52,63	86,21	100
21			76,32	0	47,37	75,86	96,43
22			67,11	0	31,58	65,52	92,86
23			78,95	0	78,95	62,07	96,43
24			97,37	0	94,74	96,55	100
25	Лексико-грамматические навыки (словообразование)	Б	96,05	0	89,47	96,55	100
26			92,11	0	78,95	96,55	96,43
27			76,32	0	42,11	75,86	100
28			67,11	0	26,32	62,07	100
29			78,95	0	52,63	79,31	96,43
30	Лексические навыки (выбор лекси- ческой единицы в зависимости от ее сочетаемости, многозначность слов)	В	68,42	0	73,68	48,28	85,71
31			85,53	0	57,89	89,66	100
32			59,21	0	31,58	62,07	75,0
33			77,63	0	68,42	62,07	100
34			73,68	0	31,58	79,31	96,43
35			82,89	0	57,89	86,21	96,43
36			77,63	0	57,89	72,41	96,43
Раздел «Письменная речь»							
37	Электронное письмо личного характера						
37 К1	Критерий «Содержание». Навыки написания электронного письма личного характера	Б	94,08	0	78,95	98,28	100
37 К2	Критерий «Организация». Навыки организации электронного письма личного характера		95,39	0	84,21	98,28	100
37 К3	Критерий «Языковое оформление». Навыки владения языковым мате- риалом на базовом уровне		65,79	0	18,42	68,97	94,64
38	Письменное высказывание с элементами рассуждения на основе таблицы / диаграммы						
38 К1	Критерий «Содержание». Навыки написания письменного вы- сказывания с элементами рассуждения	В	78,51	0	54,39	78,16	95,24
38 К2	Критерий «Организация». Навыки организации предлагаемого письменного высказывания		81,58	0	57,89	83,91	95,24

Номер задания в КИМ	Проверяемые элементы содержания / умения	Уровень сложности задания	Процент выполнения задания в Санкт-Петербурге в группах участников экзамена с разными уровнями подготовки, %				
			средний	в группе не набравших минимальный балл	в группе от минимального до 60 т.б.	в группе от 61 до 80 т.б.	в группе от 81 до 100 т.б.
38 К3	Критерий «Лексика». Навыки владения лексикой высокого уровня		76,75	0	54,39	73,56	95,24
38 К4	Критерий «Грамматика». Навыки владения грамматическими формами и синтаксическими структурами высокого уровня		50,88	0	15,79	39,08	86,90
38 К5	Критерий «Орфография и пунктуация». Орфографические и пунктуационные навыки		71,71	0	39,47	70,69	94,64
Раздел «Говорение»							
39 (1)	Чтение вслух фрагмента текста. Навыки правильного чтения	Б	77,63	0	26,32	89,66	100
40 (2)	Условный диалог-расспрос. Навыки постановки прямого вопроса на определенную тему	Б	90,46	0	72,37	93,97	99,11
41 (3)	Условный диалог-интервью. Умение понимать на слух вопросы интервьюера и отвечать на них	В	50,53	0	23,16	42,75	77,14
42 (4)	Связное тематическое монологическое высказывание с элементами рассуждения						
42 К1	Критерий «Содержание». Умение строить монологическое высказывание с элементами рассуждения	В	90,13	0	76,32	91,38	98,21
42 К2	Критерий «Организация». Умение строить монологическое высказывание в заданном объеме по предложенному плану		87,72	0	63,16	94,25	97,62
42 К3	Критерий «Языковое оформление». Умение использовать грамматические формы, синтаксические структуры и лексические единицы, соответствующие высокому уровню		55,70	0	22,81	48,28	85,71

Информация о результатах оценивания выполнения заданий, в том числе в разрезе данных о получении того или иного балла по критерию оценивания выполнения каждого задания КИМ представлена в таблице 17.

Результаты выполнения заданий по баллам и критериям

Номер задания / критерия оценивания в КИМ	Количество полученных первичных баллов	Средний процент выполнения задания	Процент участников экзамена в Санкт-Петербурге, получивших соответствующий первичный балл за выполнения задания в группах участников экзамена с разными уровнями подготовки, %			
			в группе не набравших минимальный балл	в группе от минимального до 60 т.б.	в группе от 61 до 80 т.б.	в группе от 81 до 100 т.б.
Раздел «Аудирование»						
1	0	13,16	0	31,58	13,79	0,0
1	1	7,89	0	26,32	3,45	0,0
1	2	78,95	0	42,11	82,76	100
2	0	10,53	0	36,84	0,0	3,57
2	1	15,79	0	36,84	13,79	3,57
2	2	28,95	0	26,32	44,83	14,29
2	3	44,74	0	0,00	41,38	78,57
3	0	32,89	0	73,68	31,03	7,14
3	1	67,11	0	26,32	68,97	92,86
4	0	28,95	0	47,37	27,59	17,86
4	1	71,05	0	52,63	72,41	82,14
5	0	15,79	0	52,63	6,9	0,0
5	1	84,21	0	47,37	93,1	100
6	0	27,63	0	73,68	20,69	3,57
6	1	72,37	0	26,32	79,31	96,43
7	0	69,74	0	100	72,41	46,43
7	1	30,26	0	0,00	27,59	53,57
8	0	13,16	0	52,63	0,0	0,0
8	1	86,84	0	47,37	100	100
9	0	35,53	0	52,63	51,72	7,14
9	1	64,47	0	47,37	48,28	92,86
Раздел «Чтение»						
10	0	6,58	0	15,79	6,9	0,0
10	1	7,89	0	15,79	10,34	0,0
10	2	7,89	0	15,79	10,34	0,0
10	3	77,63	0	52,63	72,41	100
11	0	27,63	0	73,61	24,14	0,0
11	1	2,63	0	0,0	3,45	3,57
11	2	69,74	0	26,32	72,41	96,43
12	0	22,37	0	52,63	24,14	0,0
12	1	77,63	0	47,37	75,86	100
13	0	23,68	0	47,37	24,14	7,14
13	1	76,32	0	52,63	75,86	92,86
14	0	11,86	0	26,32	13,79	0,0

Номер задания / критерия оценивания в КИМ	Количество полученных первичных баллов	Средний процент выполнения задания	Процент участников экзамена в Санкт-Петербурге, получивших соответствующий первичный балл за выполнения задания в группах участников экзамена с разными уровнями подготовки, %			
			в группе не набравших минимальный балл	в группе от минимального до 60 т.б.	в группе от 61 до 80 т.б.	в группе от 81 до 100 т.б.
14	1	88,16	0	73,68	86,21	100
15	0	31,58	0	57,89	41,38	3,57
15	1	68,42	0	42,11	58,62	96,43
16	0	38,16	0	57,89	44,83	17,86
16	1	61,84	0	42,11	55,17	82,14
17	0	27,64	0	52,63	34,48	3,57
17	1	72,37	0	47,37	65,52	96,43
18	0	31,58	0	63,16	34,48	7,14
18	1	68,42	0	36,84	65,52	92,86
Раздел «Грамматика и лексика»						
19	0	7,89	0	26,32	0,0	3,57
19	1	92,11	0	73,68	100	96,43
20	0	17,11	0	47,37	13,79	0,0
20	1	82,89	0	52,63	86,21	100
21	0	23,68	0	52,63	24,14	3,57
21	1	76,32	0	47,37	75,86	96,43
22	0	32,89	0	68,42	34,48	7,14
22	1	67,11	0	31,58	65,52	92,86
23	0	21,05	0	21,05	37,93	3,57
23	1	78,95	0	78,95	62,07	96,43
24	0	2,63	0	5,26	3,45	0,0
24	1	97,37	0	94,74	96,55	100
25	0	3,95	0	10,53	3,45	0,0
25	1	96,05	0	89,47	96,55	100
26	0	7,89	0	21,05	3,45	3,57
26	1	92,11	0	78,95	96,55	96,43
27	0	23,68	0	57,89	24,14	0,0
27	1	76,32	0	42,11	75,86	100
28	0	32,89	0	73,68	37,93	0,0
28	1	67,11	0	26,32	62,07	100
29	0	21,05	0	47,37	20,69	3,57
29	1	78,95	0	52,63	79,31	96,43
30	0	31,58	0	26,32	51,72	14,29
30	1	68,42	0	73,68	48,28	85,71
31	0	14,47	0	42,11	10,34	0,0
31	1	85,53	0	57,89	89,66	100
32	0	40,79	0	68,42	37,93	25,0

Номер задания / критерия оценивания в КИМ	Количество полученных первичных баллов	Средний процент выполнения задания	Процент участников экзамена в Санкт-Петербурге, получивших соответствующий первичный балл за выполнения задания в группах участников экзамена с разными уровнями подготовки, %			
			в группе не набравших минимальный балл	в группе от минимального до 60 т.б.	в группе от 61 до 80 т.б.	в группе от 81 до 100 т.б.
32	1	59,21	0	31,58	62,07	75,0
33	0	22,37	0	31,58	37,93	0,0
33	1	77,63	0	68,42	62,07	100
34	0	26,32	0	68,42	20,69	3,57
34	1	73,68	0	31,58	79,31	96,43
35	0	17,11	0	42,11	13,79	3,57
35	1	82,89	0	57,89	86,21	96,43
36	0	22,37	0	42,11	27,59	3,57
36	1	77,63	0	57,89	72,41	96,43
Раздел «Письменная речь»						
37 К1	0	2,63	0	10,53	0,0	0,0
	1	6,58	0	21,05	3,45	0,0
	2	90,79	0	68,42	96,55	100
37 К2	0	2,63	0	10,53	0,0	0,0
	1	3,95	0	10,53	3,45	0,0
	2	93,42	0	78,95	96,55	100
37 К3	0	21,05	0	68,42	10,34	0,0
	1	26,32	0	26,32	41,38	10,71
	2	52,63	0	5,26	48,28	89,29
38 К1	0	3,95	0	15,79	0,0	0,0
	1	6,58	0	15,79	6,9	0,0
	2	39,47	0	57,89	51,72	14,29
	3	50,0	0	10,53	41,38	85,71
38 К2	0	5,26	0	21,05	0,0	0,0
	1	2,63	0	0,0	6,9	0,0
	2	34,21	0	63,16	34,48	14,29
	3	57,89	0	15,79	58,62	85,71
38 К3	0	5,26	0	21,05	0,0	0,0
	1	5,26	0	15,79	3,45	0,0
	2	43,42	0	42,11	72,41	14,29
	3	46,05	0	21,05	24,14	85,71
38 К4	0	22,37	0	57,89	20,69	0,0
	1	30,36	0	36,84	48,28	7,14
	2	19,74	0	5,26	24,14	25,0
	3	27,63	0	0,0	6,9	67,86
38 К5	0	14,47	0	42,11	10,34	0,0
	1	27,63	0	36,84	37,93	10,71
	2	57,89	0	21,05	51,72	89,29

Номер задания / критерия оценивания в КИМ	Количество полученных первичных баллов	Средний процент выполнения задания	Процент участников экзамена в Санкт-Петербурге, получивших соответствующий первичный балл за выполнения задания в группах участников экзамена с разными уровнями подготовки, %			
			в группе не набравших минимальный балл	в группе от минимального до 60 т.б.	в группе от 61 до 80 т.б.	в группе от 81 до 100 т.б.
Раздел «Говорение»						
39	0	22,37	0	73,68	10,34	0,0
	1	77,63	0	26,32	89,66	100
40	1	3,95	0	15,79	0,0	0,0
	2	3,95	0	15,79	0,0	0,0
	3	18,42	0	31,58	24,14	3,57
	4	73,68	0	36,84	75,86	96,43
41	0	6,58	0	21,05	3,45	0,0
	1	23,68	0	42,11	31,03	3,57
	2	26,32	0	36,84	37,93	7,14
	3	11,84	0	0,0	10,34	21,43
	4	17,11	0	0,0	10,34	35,71
	5	14,47	0	0,0	6,9	32,14
42 К1	0	1,32	0	5,26	0,0	0,0
	1	2,63	0	10,53	0,0	0,0
	2	3,95	0	5,26	6,9	0,0
	3	18,42	0	31,58	20,69	7,14
	4	73,68	0	47,37	72,41	92,86
42 К2	0	3,95	0	15,79	0,0	0,0
	1	7,89	0	26,32	3,45	0,0
	2	9,21	0	10,53	10,34	7,14
	3	78,95	0	47,37	86,21	92,86
42 К3	0	17,11	0	42,11	17,24	0,0
	1	28,95	0	47,37	37,93	7,14
	2	23,68	0	10,53	27,59	28,57
	3	30,26	0	0,0	17,24	64,29

Выявление сложных для участников ЕГЭ заданий

- Задания базового уровня (с процентом выполнения ниже 50)

Согласно таблице 16 среди заданий базового уровня нет таких, где средний процент выполнения был бы ниже 50. Тем не менее в группе участников, набравших от порогового балла до 60, процент выполнения ниже 50 имеют следующие задания:

- № 2 (понимание в прослушанном тексте запрашиваемой информации);
- № 11 (понимание структурно-смысловых связей в тексте);
- № 21 и № 22 (на преобразование грамматических форм);
- № 37 (письмо другу), по критерию «Языковое оформление высказывания»;
- № 1 раздела «Говорение» (чтение текста вслух).

- Задания высокого уровня (с процентом выполнения ниже 15)

Среди заданий высокого уровня у этой же группы участников (набравших от порогового балла до 60) имеется нулевой процент выполнения одного из заданий

на полное понимание прослушанного текста и процент, равный 15, по критерию «Языковое оформление текста» в задании 38.

Задания базового уровня с процентом успешности выполнения ниже 50 и высокого уровня с процентом ниже 15 не зафиксированы в группах участников со средним и высокими уровнями подготовки.

● Прочие задания

Более низкий процент успешности выполнения по сравнению с другими заданиями / критериями характерен для языкового оформления высказывания как в разделах «Письменная речь» (задания 37 и 38) и «Говорение» (задание 3, где при оценивании на ответы интервьюера равную значимость имеет как содержательная, так и языковая составляющая, и задание 4).

Задания, за которые наибольшее количество участников экзамена получили 0 баллов (от 30 до 40 %):

– № 15, № 16, № 18 высокого уровня сложности (полное и точное понимание информации в письменном тексте);

– № 22 базового уровня сложности — на преобразование грамматических форм;

– № 28 базового уровня сложности на словообразование;

– № 30 и № 32 высокого уровня сложности — на выбор верной лексической единицы.

Прочие результаты статистического анализа

Задания с наивысшим средним процентом выполнения (равным или выше 90):

– № 19 и № 24 — на преобразование грамматических форм (базовый уровень);

– № 25 и № 26 — на словообразование (базовый уровень);

– № 37 (базовый уровень), оценка по критерию «Содержание»;

– № 37 (базовый уровень), оценка по критерию «Организация текста».

Согласно вышеприведенной статистике наиболее успешно освоенными умениями для всех групп участников (средний процент выполнения равен или выше 90) являются следующие: в письменной части экзамена — написание электронного письма личного характера, организация письма личного характера (базовый уровень), в устной части экзамена — постановка прямого вопроса на определенную тему (базовый уровень) и умение строить монологическое высказывание с элементами рассуждения (высокий уровень).

Приведем данные по среднему проценту выполнения заданий того или иного раздела в сравнении с предыдущим годом.

4.1.1.1. Раздел «Аудирование»

В таблице 18 приводятся данные по среднему проценту выполнения заданий раздела «Аудирование» в 2024 и 2025 годах. Сравнение демонстрирует динамику результатов по отношению к предыдущему году.

Таблица 18

№ задания	Проверяемые умения	Средний процент выполнения	
		2024 г.	2025 г.
1	Понимание основного содержания высказывания. Соотнесение содержания высказываний с утверждениями	92,53	82,89
2	Извлечение запрашиваемой информации: верно / неверно / в тексте не сказано	29,12	69,3
3–9	Полное понимание прослушанного текста	74,71	68,04

Как следует из таблицы, в 2025 году процент успешности выполнения задания 1 и заданий 3-9 снизился по сравнению с предыдущим годом. Процент выполнения задания 2 существенно возрос (более чем в два раза). Однако стоит сказать, что в 2024 году сложилась абсолютно нехарактерная ситуация с заданием 2, и этот показатель был не типичен. Данные 2025 года отражают традиционную ситуацию с выполнением заданий раздела «Аудирование»: самый высокий процент успешности выполнения у задания на соотнесение высказываний с утверждениями, во втором задании процент успешности ниже. Несмотря на то, что это также задание базового уровня, часто сложность представляет выбор между вариантами «неверно» и «в тексте не сказано». У заданий высокого уровня средний процент успешности еще снижается, хотя разница в процентах выполнения с заданием 2 может быть и не так существенно выражена, что говорит о том, что задание на извлечение запрашиваемой информации может представлять сложность для участников.

4.1.1.2. Раздел «Чтение»

В таблице 19 приводятся данные по среднему проценту выполнения заданий раздела «Чтение» в 2024 и 2025 годах.

Таблица 19

№ п/п	Проверяемые умения	Средний процент выполнения, %	
		2024 г.	2025 г.
10	Понимание основного содержания текста. Установление соответствий между текстами и заголовками	97,32	85,53
11	Понимание структурно-смысловых связей в тексте	54,02	71,05
12–18	Полное понимание прочитанного текста	71,6	73,3

Как следует из таблицы, участники ГИА 2025 года менее успешно справились с заданием на понимание основного содержания текста. Прежде всего это касается получивших от порогового до 60 баллов и от 61 до 80 баллов. Если в предыдущем году у этих групп экзаменуемых был процент выполнения выше 90, то в 2025 году — 68,42 % и 82,76 % соответственно. В группе высокобалльников выполнение задания 10 — 100 %.

В 2025 году с заданием 11 (на восстановление структурно-смысловых связей в тексте) участники всех групп справились лучше, чем в предыдущем году. Особенно успешны были экзаменуемые из группы набравших от 61 до 80 баллов: у них фиксируется улучшение результатов более, чем на 20 %: в 2024 году — 52,56 %, в 2025 — 74,14 %.

Процент выполнения заданий высокого уровня, проверяющих полное понимание прочитанного текста, незначительно выше показателя предыдущего года.

Понятно, что успешность выполнения заданий снижается по мере возрастания уровня их сложности, и с заданиями высокого уровня справляются хуже, чем с заданиями базового уровня, и это доказывает, что высокий уровень действительно дифференцирует участников экзамена. При этом задание 11, являясь заданием базового уровня, традиционно вызывает затруднения, и процент его выполнения ненамного отличается от результативности выполнения заданий высокого уровня, а иногда является и меньшим, чем в заданиях на полное понимание прочитанного, тем более, что при неверном указании в ответе двух элементов из шести задание считается невыполненным.

4.1.1.3. Раздел «Грамматика и лексика»

В таблице 20 приводятся данные по среднему проценту выполнения заданий раздела «Грамматика и лексика» в 2024 и 2025 годах.

Таблица 20

№ п/п	Проверяемые умения	Средний процент выполнения, %	
		2024 г.	2025 г.
19–24	Преобразование грамматических форм	83,14	82,45
25–29	Словообразование	83	82,10
30–36	Выбор верной лексической единицы	77,01	74,99

Из таблицы следует, что средний процент выполнения заданий этого раздела несколько снизился по сравнению с предыдущим годом, но в целом изменения не носят значимого характера (уровень статистической погрешности), при этом уровень успешности выполнения заданий довольно высок.

4.1.1.4. Раздел «Письменная речь»

Процент выполнения заданий раздела «Письменная речь» по критериям оценивания, по полученным баллам и по группам участников в сравнении с 2024 годом представлен в таблице 21.

Таблица 21

Критерии оценивания задания	Количество полученных первичных баллов	Процент участников экзамена в Санкт-Петербурге, получивших соответствующий первичный балл за выполнения задания в группах участников экзамена с разными уровнями подготовки, %					
		в группе от минимального до 60 т.б.		в группе от 61 до 80 т.б.		в группе от 81 до 100 т.б.	
		2025 г.	2024 г.	2025 г.	2024 г.	2025 г.	2024 г.
Задание 37 Решение коммуникативной задачи	0	10,53	13,04	0,0	0,0	0,0	0,0
	1	21,05	21,74	3,45	12,82	0,0	0,0
	2	68,42	65,22	96,55	87,18	100	100
Задание 37 Организация текста	0	10,53	13,04	0,0	13,04	0,0	0,0
	1	10,53	26,09	3,45	26,09	0,0	0,0
	2	78,95	60,87	96,55	60,87	100	100
Задание 37 Языковое оформление текста	0	68,42	82,67	10,34	30,77	0,0	0,0
	1	26,32	13,04	41,38	35,9	10,71	12,5
	2	5,26	4,35	48,28	33,33	89,29	87,5
Задание 38 Решение коммуникативной задачи	0	15,79	39,13	0,0	0,0	0,0	0,0
	1	15,79	13,04	6,9	10,26	0,0	0,0
	2	57,89	34,78	51,72	33,33	14,29	20,83
	3	10,53	13,04	41,38	56,41	85,71	79,17
Задание 38 Организация текста	0	21,05	39,13	0,0	0,0	0,0	0,0
	1	0,0	8,7	6,9	0,0	0,0	0,0
	2	63,16	47,83	34,48	23,08	14,29	4,17
	3	15,79	4,35	58,62	76,92	85,71	95,83

Критерии оценивания задания	Количество полученных первичных баллов	Процент участников экзамена в Санкт-Петербурге, получивших соответствующий первичный балл за выполнения задания в группах участников экзамена с разными уровнями подготовки, %					
		в группе от минимального до 60 т.б.		в группе от 61 до 80 т.б.		в группе от 81 до 100 т.б.	
		2025 г.	2024 г.	2025 г.	2024 г.	2025 г.	2024 г.
Задание 38 Лексика	0	21,05	39,13	0,0	0,0	0,0	0,0
	1	15,79	8,7	3,45	10,26	0,0	0,0
	2	42,11	52,17	72,41	53,85	14,29	8,33
	3	21,05	0,0	24,14	35,9	85,71	91,67
Задание 38 Грамматика	0	57,89	65,22	20,69	15,38	0,0	0,0
	1	36,84	26,09	48,28	43,59	7,14	4,17
	2	5,26	8,7	24,14	30,77	25,0	29,17
	3	0,0	0,0	6,9	10,26	67,86	66,67
Задание 38 Орфография и пунктуация	0	42,11	60,87	10,34	7,69	0,0	0,0
	1	36,84	39,13	37,93	41,03	10,71	12,5
	2	21,05	0,0	51,72	51,28	89,29	87,5

Сравним по критериям динамику результатов выполнения заданий данного раздела с предыдущим годом. Будут рассматриваться показатели по минимальному и максимальному баллу в группах участников, преодолевших порог.

Задание 37. Ноль баллов по критерию «Решение коммуникативной задачи» (РКЗ) встречается только у участников с невысоким уровнем подготовки, в двух других группах нулевой показатель стабильно отсутствует. В 2025 году количество «нулей» по критерию «Содержание» несколько снизилось. Количество участников, получивших максимальные два балла, увеличилось в группах с невысоким и средним уровнями подготовки. Все высокобалльники как в 2024, так и в 2025 году получили максимальный балл по критерию «РКЗ».

Увеличилось и количество участников экзамена, получивших максимальный балл по критерию «Организация текста». Отметим, что все высокобалльники получили по этому критерию 2 балла.

По критерию «Языковое оформление текста» у экзаменуемых всех групп показатели традиционно более низкие, чем по двум другим критериям. Однако по сравнению с предыдущим годом они существенно улучшились у участников с невысоким и средним уровнем подготовки: в группе набравших от минимального балла до 60 количество нулевых результатов сократилось на 14 %, в группе от 61 до 80 баллов — на 20 %. Увеличилось количество получивших максимальный балл: у участников с невысоким уровнем и высокобалльников увеличение незначительно, у группы набравших от 61 до 80 баллов увеличение составляет 15 %.

Задание 38. Критерий «Решение коммуникативной задачи». В группе участников с невысоким уровнем подготовки в 2,5 раза по сравнению с 2024 годом уменьшилось количество получивших 0 баллов. Однако и количество получивших максимальный балл среди участников экзамена с невысоким и средним уровнями подготовки также уменьшилось, причем в группе набравших

от 61 до 80 баллов показатель снизился на 15 %. У высокобалльников доля получивших максимальный балл увеличилась на 6 %.

Критерий «Организация текста». Участники с невысоким уровнем подготовки улучшили свои результаты по сравнению с 2024 годом: значительно меньше стало нулевых оценок и в 3 раза больше выпускников получили максимальный балл по этому критерию. Однако количество получивших максимальный балл в группах набравших от порогового балла до 60 и от 61 до 80 ощутимо снизилось, особенно у группы со средним уровнем подготовки (на 18 %).

Критерий «Лексика». Значительно улучшились показатели у экзаменуемых, набравших от минимального балла до 60: существенно уменьшилось количество получивших по этому критерию 0 баллов, а 21 % участников этой группы получил максимальный балл. В минувшем году в этой группе участников экзамена не было набравших максимальный балл по критерию «Лексика». В двух других группах показатели максимального балла у экзаменуемых снизились.

Критерий «Грамматика». В группе набравших от минимального балла до 60 снизилось количество выпускников, получивших 0 баллов, при этом в группе набравших от 61 до 80 количество получивших 0 баллов увеличилось. Изменение количества набравших максимальный балл по этому критерию незначительно, и результат соотносим с предыдущим годом.

Критерий «Орфография и пунктуация». Значительно улучшились результаты в группе набравших от минимального до 60 баллов: на 18 % сократилось количество получивших 0 баллов, а 21 % участников этой группы получил максимальный балл. В 2024 году в этой группе не было экзаменуемых, набравших максимальный балл по этому критерию. Результаты двух других групп сравнимы с предыдущим годом.

Таким образом, по сравнению с предыдущим годом результаты в группе выпускников, набравших от минимального балла до 60 улучшились, в группах получивших от 61 до 80 и от 81 до 100 процент успешности (если ориентироваться на максимальный балл) где-то снизился, где-то остался на уровне предыдущего года, что укладывается в рамки ежегодных колебаний.

4.1.1.5. Раздел «Говорение»

Результаты выполнения заданий раздела «Говорение» по баллам и группам участников в сравнении с 2024 годом представлены в таблице 22.

Таблица 22

Задания и критерии оценивания	Баллы	Выполнение заданий в Санкт-Петербурге, %					
		в группе набравших от минимального до 60 т.б.		в группе набравших от 61 до 80 т.б.		в группе набравших от 81 до 100 т.б.	
		2024 г.	2025 г.	2024 г.	2025 г.	2024 г.	2025 г.
Задание 1	0	65,22	73,68	17,95	10,34	0,0	0,0
	1	34,78	26,32	82,05	89,66	100	100
Задание 2	0	13,04	0,0	0,0	0,0	0,0	0,0
	1	4,35	15,79	0,0	0,0	0,0	0,0
	2	26,09	15,79	15,38	0,0	4,17	0,0
	3	34,78	31,58	23,08	24,14	16,67	3,57
	4	21,74	36,84	61,54	75,86	79,17	96,43

Задания и критерии оценивания	Баллы	Выполнение заданий в Санкт-Петербурге, %					
		в группе набравших от минимального до 60 т.б.		в группе набравших от 61 до 80 т.б.		в группе набравших от 81 до 100 т.б.	
Задание 3	0	21,74	21,05	0,0	3,45	0,0	0,0
	1	30,43	42,11	23,08	31,03	0,0	3,57
	2	30,43	36,84	12,82	37,93	4,17	7,14
	3	17,39	0,0	33,33	10,34	8,33	21,43
	4	0,0	0,0	17,95	10,34	29,17	35,71
	5	0,0	0,0	12,82	6,9	58,33	32,14
Задание 4 Критерий «Со- держание»	0	13,04	5,26	0,0	0,0	0,0	0,0
	1	26,09	10,53	7,69	0,0	0,0	0,0
	2	21,74	5,26	5,13	6,9	0,0	0,0
	3	30,43	31,58	46,15	20,69	16,67	7,14
	4	8,7	47,37	41,03	72,41	83,33	92,86
Задание 4 Критерий «Организация»	0	13,04	15,79	0,0	0,0	0,0	0,0
	1	26,09	26,32	0,0	3,45	0,0	0,0
	2	34,78	10,53	28,21	10,34	8,33	7,14
	3	26,09	47,37	71,79	86,21	91,67	92,86
Задание 4 Критерий «Языковое оформление»	0	47,83	42,11	10,26	17,24	0,0	0,0
	1	43,48	47,37	33,33	37,93	0,0	7,14
	2	8,7	10,53	33,33	27,59	33,33	28,57
	3	0,0	0,0	23,08	17,24	66,67	64,29

Задание 1 — чтение текста вслух (базовый уровень). В 2025 году участники с невысоким уровнем подготовки справились с этим заданием хуже, чем в предыдущем году. В группе набравших от 61 до 80 баллов результат улучшился, в группе высокобалльников как в 2024, так и в 2025 году все экзаменуемые справились с чтением текста.

Задание 2 — постановка вопросов с опорой на ключевые слова (базовый уровень). В 2025 году, в отличие от предыдущего года, не было участников, получивших 0 баллов за это задание. Во всех группах возросло количество участников, получивших максимальные 4 балла.

Задание 3 — ответы на вопросы журналиста (высокий уровень). В группе набравших от порогового балла до 60 количество получивших 0 баллов осталось на прежнем уровне (21 %). Небольшое количество (менее 4 %) участников из группы получивших от 61 до 80 не справились с заданием (в предыдущем году таковых не было). Уменьшилось число получивших максимальные 5 баллов за это задание, причем это уменьшение особенно заметно в группе высокобалльников (на 26 %). Снижение количества высокобалльников, получивших максимальный балл, можно объяснить строгими критериями оценивания, когда учитываются практически все грамматические ошибки. Учтем, что ответы высокобалльников на каждый вопрос часто состоят не из 2-3 предложений, как того требует задание, а из большего — иногда существенно большего — количества предложений, а чем длиннее ответ, тем, к сожалению, выше риск допустить ошибку.

Задание 4 — обоснование выбора фотографий для проекта. По критерию «Содержание» наблюдается снижение количества получивших 0 баллов в группе с невысоким уровнем подготовки. В группе набравших от 61 до 80 баллов минимальный балл за содержание — 2, в группе высокобалльников — 3. Во всех группах увеличилось количество получивших максимальный балл по критерию «РКЗ», причем в группах с невысоким и средним уровнями подготовки увеличение стремительное: почти на 40 и 30 процентов соответственно. Та же тенденция к увеличению количества максимальных баллов прослеживается и по критерию «Организация высказывания». Повышение особенно заметно в группе с невысоким уровнем подготовки (на 21 %). Что касается языкового оформления, уменьшилось количество получивших 0 баллов в группе участников с невысоким уровнем подготовки (от порогового балла до 60), но возросло в группе со средним уровнем подготовки (от 61 до 80 баллов). Количество получивших максимальный балл за языковое оформление снизилось как в группе со средним уровнем подготовки, так и у высокобалльников. В группе набравших от минимального балла до 60 нет участников, получивших максимальный балл по этому критерию.

Таким образом, динамика изменений по сравнению с предыдущим годом неоднородна и варьируется в зависимости от задания и уровня подготовки участников. В одном задании может наблюдаться увеличение количества получивших максимальный балл среди всех категорий (задание 2), в другом — наоборот, количество набравших максимальный балл по всем категориям уменьшилось (задание 3). В рамках одного задания могут наблюдаться изменения в ту или иную сторону у той или иной группы участников (задания 1, 4). Таким образом, можно предположить, что выраженные тенденции в динамике результатов отсутствуют, а изменения носят частный характер.

4.1.2. Содержательный анализ выполнения заданий КИМ

Содержательный анализ проводится на основе открытого варианта. Открытый вариант выполняло 12 человек. Номера заданий, вызвавших затруднения у участников, выполнявших открытый вариант, не всегда совпадают с номерами сложных для участников заданий, выявленных в ходе статистического анализа по массиву всех вариантов, использовавшихся в Санкт-Петербурге. Однако речь, как правило, идет об одной линии заданий, проверяющих одинаковые умения. В содержательном анализе кратко говорится об успешности выполнения заданий каждого раздела в целом с детальным описанием заданий, которые оказались сложными либо для большинства, либо для отдельных участников.

4.1.2.1. Раздел «Аудирование»

За **задание 1** (соотнесение высказываний с утверждениями, базовый уровень) максимально возможные два балла получили 8 из 12 участников. Тематика высказываний была посвящена тому, к каким положительным переменам приводит ограничение времени, проводимого в интернете — и в частности в социальных сетях, или временный отказ от пользования интернетом. Два участника получили 0 баллов за это задание, сделав одинаковые ошибки. Неправильно были соотнесены высказывания говорящих В и F.

Говорящий В:

J'ai effacé tous mes réseaux sociaux pendant 30 jours. Et vu que je n'avais plus de relations liées aux réseaux sociaux, j'ai gardé les relations que je voulais vraiment garder. Et je pense que j'ai gardé contact avec trois personnes. J'avais la sensation de développer des relations un peu plus profondes. J'ai l'impression d'écouter beaucoup plus, d'être plus active, d'être plus à fond dans la conversation. Et ça m'a fait un bien fou d'essayer de travailler en profondeur mes relations grâce à ça.

Говорящий F:

J'ai fait une détox digitale de 7 jours. C'était une heure de téléphone par jour, incluant tous les réseaux. Le point négatif de cette détox, c'est que j'ai beaucoup moins appelé les personnes que j'aime. Comme je ne voulais pas dépasser une heure, j'étais moins tentée d'appeler les personnes que j'aime et de me connecter avec elles et de passer un bon moment au téléphone. Mais globalement, je suis quand même très contente et très fière d'avoir réussi plus ou moins cette détox.

Эти высказывания соотносились с утверждениями 1 и 2:

1. *Les liens avec son entourage sont renforcés sans réseaux.*
2. *Il reste peu de temps pour contacter ses proches.*

Оба участника соотнесли высказывание В с утверждением 2, а высказывание F с утверждением 1, в то время как высказыванию В соответствует утверждение 1, а высказыванию F — утверждение 2. Участники не смогли понять те части высказываний, где говорилось об укреплении связей со знакомыми при отказе от социальных сетей (говорящий В): ... *la sensation de développer des relations un peu plus profonde; ça m'a fait un bien fou d'essayer de travailler en profondeur mes relations grâce à ça*, — и ту часть высказывания говорящего F, где речь шла о нехватке времени для общения с близкими: *j'ai beaucoup moins appelé les personnes que j'aime; comme je ne voulais pas dépasser une heure, j'étais moins tentée d'appeler les personnes que j'aime et de me connecter avec elles*.

В диалоге задания 2 (верно / неверно / в тексте не сказано, базовый уровень) речь шла о том, как участники диалога провели отпуск и о переезде девушки на новое место жительства. Лишь 3 участника из 12 получили максимальные три балла за это задание. Больше всего ошибок было допущено относительно утверждений А и D.

Утверждение А: *Maya est restée dans un hôtel à Barcelone*. 5 участников из 12 выбрали ответ «Vrai».

Информация, касающаяся проживания Майи в Барселоне, содержится в следующем отрывке аудиотекста: *Alors oui, je suis partie une semaine à Barcelone (...) En fait, j'ai pu partir là-bas parce qu'un ami qui habite à Barcelone m'a prêté son appartement parce qu'il n'était pas là. Il était en Angleterre pendant cette période. Donc, avec mon copain, on a eu la chance d'habiter à Barcelone chez lui...* В отрывке речь идет о совершенно другом типе проживания.

Утверждение D: *Maya déteste le temps qu'il fait aux Pays-Bas*. В этом случае 5 участников дали ответ «Faux» (верный ответ «Vrai»).

Приводим соответствующий отрывок диалога: *Oui, alors actuellement, je suis à Amsterdam. C'est donc une ville aux Pays-Bas. Et j'ai déménagé là pour le nouveau travail de mon copain. Et pour le moment, je suis assez contente, à part la météo, qui*

est bien sûr une météo beaucoup moins douce qu'en France. Il fait plutôt frais, bien que ce soit l'été. Il pleut assez souvent et il y a beaucoup de vent. Donc moi, ce n'est pas ce que je préfère comme climat.

Возможно, выбор ответа «Faux» был обусловлен тем, что глагол *détester* выражает более яркую эмоцию и не является полным эквивалентом весьма нейтральных формулировок из аудиотекста.

Задания 3–9 (на полное понимание аудиотекста, высокий уровень) были основаны на интервью со студенткой Института авионавтики и космоса в Тулузе, принимавшей участие в эксперименте по моделированию жизни в марсианских условиях.

Задания 3 и 7 вызвали затруднения у участников. Задание 7 оказалось сложным для всех групп участников вне зависимости от экзаменационного варианта. В частности, среди экзаменуемых с невысоким уровнем подготовки с ним не справился никто.

Задание 3 в открытом варианте формулировалось следующим образом:

L'étudiante en aéronautique Marie Villiers a ...

- 1) voyagé dans l'espace à bord d'une fusée,*
- 2) participé à une expérience en Amérique,*
- 3) participé à une expérience dans l'espace.*

Ответ содержится в следующем отрывке: *...vous avez participé avec 6 autres étudiants le mois dernier à une simulation de la vie sur Mars dans une station du désert de l'Utah, à l'ouest des États-Unis. Une moitié des participants a choisi la réponse 3, probablement, s'orientant sur la présence de la combinaison la vie sur Mars et les mots espace, qui sonnent dans le nom de l'établissement scolaire: vous êtes étudiante en 2^e année de master à l'Institut supérieur de l'aéronautique et de l'espace à Toulouse.*

Задание 7.

Pour se nourrir dans la station, Marie Villiers a ...

- 1) cultivé des tomates fraîches,*
- 2) mis des tomates en conserves,*
- 3) cuisiné une purée de tomates.*

Выбор оказался неочевидным для двух третей участников, указавших № 2. Ответ содержится в следующем отрывке: *Alors, on a mangé de la nourriture déshydratée, c'est-à-dire que c'est de la nourriture à l'intérieur de laquelle on a retiré l'eau. Ça ressemble un peu à des chips et quand on mange, en fait, on remet de l'eau chaude et ça gonfle, ça reprend sa forme de légumes normaux. Et on avait aussi une petite serre. Nous, on a pu, sur notre tournée en tout cas, manger de petites tomates cerises.* Скорее всего участникам не было знакомо слово *serre*.

Перечислим **типичные ошибки**, допускаемые при выполнении всех заданий раздела «Аудирование»:

- недостаточное понимание содержания аудиотекста для определения основной мысли;
- в задании 1 (на установление соответствия) выбирается вариант ответа, в котором присутствуют слова или сочетания, звучащие в тексте, при этом не обращается внимание на значение высказывания в целом;
- в задании 2 (на понимание запрашиваемой информации) при выборе ответа не делается разграничение между вариантами «неверно» (Faux) и «в тексте не сказано» (Aucune information);

• в заданиях 3–9 высокого уровня сложности (задания на множественный выбор), состоящих из основной части вопроса / утверждения и трех вариантов ответа, экзаменуемые сосредотачиваются только на содержании вариантов ответа, не соотнося их с первой частью вопроса или утверждения.

На основании вышеуказанных ошибок можно дать следующие *рекомендации обучающимся* для подготовки к выполнению заданий раздела «Аудирование».

Задание на установление соответствия (задание 1)

✓ Перед прослушиванием прочитайте все утверждения, чтобы понять их суть и структуру.

✓ Определите ключевые слова в каждом утверждении, выделяя самые важные идеи.

✓ Подберите возможные синонимы к ключевым словам, чтобы легче распознавать их в тексте (обратите внимание на то, что в переформулированных утверждениях часто используются похожие фразы).

✓ При первом прослушивании сосредоточьтесь на основной мысли высказываний, не пытайтесь понять каждое слово.

✓ Сравните основную мысль с утверждениями — ищите не соответствие отдельных слов, а совпадение смысла.

✓ Внимательно слушайте весь фрагмент: иногда важная информация появляется неожиданно.

✓ Не бойтесь незнакомых слов — часто общий смысл понятен из контекста, даже если часть слов незнакома.

✓ Помните, что одно утверждение всегда лишнее — не тратьте время на попытки его «встроить».

✓ После выполнения проверьте, не присвоили ли вы одной цифре несколько утверждений (это частая ошибка).

✓ Если сомневаетесь, пересмотрите ответы ещё раз: языковая интуиция также важна для выполнения этого задания.

Задание Vrai / Faux / Aucune information (задание 2)

✓ Сначала внимательно изучите утверждения — это поможет лучше понять, на что обращать внимание в тексте.

✓ Помните, что утверждения чаще всего идут в том же порядке, что и информация в аудиотексте.

✓ Запоминайте не только ключевые факты, но и детали — иногда именно они меняют смысл.

✓ Выделите ключевые слова и подумайте, какими выражениями они могут быть заменены (синонимы и переформулировки).

✓ Оценивайте утверждение только на основании того, что услышали. Личный опыт или дополнительные знания лучше «отключить».

✓ Отвечайте «верно» (Vrai), если информация полностью совпадает; «неверно» (Faux), если хоть какая-то часть не совпадает; «не сказано» (Aucune information), если об этом не упоминается вовсе.

✓ Разделяйте вопросы по уровню сложности: сначала отвечайте на легкие, затем переходите к более трудным — это экономит время и снижает стресс.

✓ После первого прослушивания отмечайте пункты, в которых твердо уверены, и двигайтесь дальше — не тратьте слишком много времени на сложные вопросы.

✓ Второе прослушивание используйте целенаправленно — фокусируйтесь только на тех утверждениях, где были сомнения.

✓ Не забудьте в самом конце проверить, все ли ответы записаны правильно, нет ли случайных ошибок или пропусков.

Задание с множественным выбором (задания 3–9)

✓ В каждом вопросе постарайтесь удержать в памяти обе части — сам вопрос и предложенные варианты. Это поможет не запутаться и быстрее соотнести услышанное с вариантами.

✓ Не полагайтесь только на «угадывание по словам». Часто правильный ответ сформулирован синонимами или перифразами — ищите соответствие по смыслу, а не буквальное совпадение.

✓ Если ответ не ясен с первого раза — двигайтесь дальше, чтобы не терять времени.

✓ Во время второго прослушивания сфокусируйтесь только на вопросах, которые пропустили или не разобрали.

✓ Всегда выбирайте вариант, который на 100 % подтверждается услышанным, не основывайтесь на личном мнении или предположениях.

✓ Заведите привычку быстро делать пометки (например, плюс / минус) рядом с вариантами, чтобы потом не тратить время на повторное обдумывание.

✓ Если варианты ответов кажутся похожими, попробуйте мысленно «отбрасывать» явно неверные — так остается меньше вариантов для обдумывания.

✓ Не путайте причину и следствие! Иногда похожие формулировки могут вводить в заблуждение. Внимательно следите за логикой утверждений.

✓ Тренируйтесь на реальных экзаменационных примерах — это поможет привыкнуть к формулировкам и типам сложных вопросов.

Рекомендации для учителей

1. Для формирования навыка понимания речи на слух следует с самых ранних этапов обучения иностранному языку выполнять различные задания на аудирование.

2. Важно использовать аутентичные аудиозаписи, чтобы учитель не был единственным человеком, от которого учащиеся слышат иностранную речь.

3. Обсуждайте с учениками стратегии работы с аудиотекстом, чтобы они умели справляться со сложными и незнакомыми моментами. Разберите частые сложности на конкретных примерах.

4. Кратко обсуждайте результаты с классом после выполнения заданий — коллективный разбор помогает закреплять навыки и учиться на ошибках.

4.1.2.2. Раздел «Чтение»

Рассмотрим результаты выполнения заданий раздела «Чтение» участниками, работавшими с открытым вариантом. У экзаменуемых не возникло больших затруднений при соотнесении мини-текстов с заголовками. 9 человек из 12 набрали максимальные 3 балла, 0 баллов получил один человек.

Задание 11 (установление лексико-грамматических связей в тексте, базовый уровень). В тексте задания речь идет о 14-летней пианистке, о ее пути в музыке и дальнейших профессиональных устремлениях. 4 человека из 12 не справились с этим заданием. Наибольшие затруднения вызвали позиции С и Е.

Ce jour-là, son programme comprenait des oeuvres de Debussy et Schumann. Il y avait beaucoup de journalistes, C _____ . Arielle a donné sa première interview à une chaîne de télévision (...).

Après un premier récital à 6 ans, Arielle a fait l'expérience de l'émission «Prodiges» (sur France 2) quand elle en avait 8. Elle a découvert très tôt E _____ , même si ses parents, qui ne sont pas musiciens, l'ont protégée.

В качестве возможных ответов предлагались следующие части предложений:

- 1) *certains aspects de la vie d'artiste,*
- 2) *à une bonne mémoire photographique,*
- 3) *événement qui rassemble les meilleurs,*
- 4) *alors qu'elle jouait devant le public,*
- 5) *intrigués par son âge et son talent,*
- 6) *toujours un peu les mêmes questions,*
- 7) *son avenir ailleurs que sur scène.*

Для пропуска «С» участники выбирали неверные ответы 1, 4, 7. Ответы 1 и 7 не подходят ни по смыслу, ни синтаксически, ответ 4 менее очевиден, но в этом случае хорошей подсказкой может служить не только смысл, но и пунктуация. Для пропуска «Е» ответившие неверно выбирали варианты 7 и 5.

Для заданий высокого уровня использовался текст, в котором шла речь об изображении на древней могильной плите и различных трактовках этого изображения. Меньше всего участников, выполнявших открытый вариант, справилось с заданием 17 (4 из 12). Выбирались все предлагаемые варианты ответа. Отрывок, который помогает выбрать нужный ответ, таков: *Pour calculer, les Grecs étaient obligés de représenter les quantités à l'aide de cailloux et de les manipuler. L'abaque leur simplifiait la tâche. Chacune de ses lignes correspond à une valeur (1, 10, 1 000, 10 000). En disposant les cailloux dessus, puis en les déplaçant, on pouvait faire des opérations.*

Варианты ответа:

Pour calculer avec un abaque, il fallait ...

- 1) *mesurer l'angle entre les deux lignes parallèles,*
- 2) *mesurer la largeur et la longueur de la tablette,*
- 3) *déplacer des morceaux de bois sur le plateau,*
- 4) *disposer de petites pierres sur les lignes.*

Вероятно, выбор неверного ответа у некоторых участников был обусловлен незнанием слова *cailloux* и непониманием того, что оно является синонимом слова *pierres*.

По всему массиву вариантов, выполнявшихся в регионе, именно 17 задание имело наименьший процент выполнения.

Типичные ошибки, традиционно совершаемые при выполнении заданий раздела «Чтение»:

- при выполнении задания 10 участники экзамена затрудняются в понимании заголовков статей;

- выпускники допускают соотнесение микротекста и заголовка лишь на том основании, что в тексте встречаются те же слова, что и в заголовке, но при этом не улавливается общий смысл текста, что ведёт к неправильному выбору;

- в задании 11 экзаменуемые не обращают внимания на подсказки в виде грамматической структуры предложения, в силу чего выбирается вариант, противоречащий законам грамматики;

- экзаменуемые не рассматривают текст задания как связный контекст, а ориентируются на отдельные фразы;

- при выполнении заданий 12-18 ответы могут выбираться наугад в том случае, если экзаменуемые не понимают значения ключевых слов;

- ответ может выбираться лишь на том основании, что он содержит элементы фразы, встречающиеся в тексте.

При подготовке к выполнению заданий раздела «Чтение» могут быть полезны следующие **рекомендации для обучающихся**.

Задание на установление соответствия (задание 10)

- ✓ Быстро прочитайте микротексты, чтобы понять, о чем они.

- ✓ Не обращайте внимания на незнакомые слова, если они не мешают понимать основную мысль.

- ✓ После этого вернитесь к микротекстам и внимательно прочитайте в каждом из них первое или последнее предложение, где обычно авторы обозначают тему / основную мысль текста.

- ✓ Подчеркните ключевые слова или фразы — они помогут связать текст с подходящим заголовком.

- ✓ Из списка заголовков (1–8) выберите тот, который лучше всего отражает суть каждого микротекста.

- ✓ В списке 1–8 подберите название заголовка, соответствующего, по-вашему, тому или иному тексту.

- ✓ Не забывайте, что один заголовок лишний — какой-то текст не будет иметь соответствующего заголовка.

- ✓ Составьте для себя краткий план: к каким темам или ключевым словам должны относиться заголовки — это поможет быстро отсеять лишнее.

- ✓ После выполнения задания перепроверьте соответствия: иногда свежий взгляд находит ошибки.

Задание на заполнение пропусков для восстановления структурно-смысловых связей текста (задание 11)

- ✓ Быстро прочитайте текст, чтобы понять, о чем он.

- ✓ Внимательно прочитайте части предложения, которыми следует заполнить пропуски.

- ✓ Старайтесь заполнять пропуски частями предложений по порядку, обращая внимание на смысл и структуру окружающих предложений. Для этого внимательно прочитайте предложения до и после пропуска.

✓ Выделите слова / словосочетания в частях предложений и проанализируйте слова / словосочетания, к которым они могут относиться в тексте — ищите логические и грамматические совпадения.

✓ Решите, какими частями предложений вы заполните пропуск.

✓ Проверьте, все ли части предложения используются по одному разу, вычеркивайте уже выбранные варианты, чтобы не ошибиться. Если у вас возникло желание употребить какую-то часть предложения ещё раз — перечитайте текст.

✓ Чтобы видеть, какие части предложения вы ещё не использовали, вычёркивайте уже использованные цифры.

✓ Если вы затрудняетесь в выборе, поставьте наиболее вероятную цифру или даже цифру наугад, но не оставляйте в бланке ответов незаполненные клетки.

✓ Помните, что одна часть предложения лишняя. Её не нужно использовать.

✓ Выполнив задание, прочитайте текст с заполненными частями предложения и убедитесь, что повествование логично, все предложения имеют смысл.

✓ Если чувствуете, что пропуски связаны по смыслу (например, описание шага за шагом), просмотрите их комбинации: иногда подходящий отрывок логически продолжается в следующем.

Задания с множественным выбором (задания 12–18)

✓ Прочитайте текст, затем вопросы и попробуйте сами дать на них краткий ответ, не глядя на предлагаемые варианты.

✓ Найдите в тексте места, которые подтверждают или опровергают ваш собственный ответ.

✓ Затем обращайтесь к вариантам ответов и выбирайте максимально похожий по смыслу на тот, который нашли в тексте.

✓ Исключите явно не подходящие ответы, даже если их формулировка кажется знакомой или совпадает с фразой из текста.

✓ Если сомневаетесь, поставьте небольшой знак или отметку рядом с вопросом, чтобы вернуться к нему при повторной проверке.

✓ Всегда проверяйте свой выбор ещё раз перед сдачей: свежий взгляд часто помогает заметить ошибку.

✓ Не оставляйте ни одного вопроса без ответа, даже если не уверены: исключение лишних вариантов увеличивает шанс на правильный выбор.

✓ Следите за деталями: иногда малозаметные слова меняют суть ответа (например, «всегда», «иногда», «только»).

✓ Если задания показались сложными, тренируйтесь на похожих текстах: практика помогает быстрее находить правильные ответы.

Рекомендации для учителей

1. В ходе учебного процесса для подготовки к ЕГЭ следует использовать типы текстов, подобные тем, которые встречаются в материалах экзамена:

– на понимание основного содержания текста — короткие статьи из периодической печати (или отрывки статей) информационного характера;

– на восстановление структурно-смысловых связей — тексты научно-популярного и публицистического характера;

– на полное понимание текста — публицистический или художественный текст.

2. При работе с микротекстами задания 10 предлагайте учащимся самостоятельно придумывать заголовки для отрывков статей. Такая практика помогает развивать их навык формулировать основную мысль и понимать структуру текста.

3. Обучайте учеников выделять действительно важные ключевые слова, при этом не тратить время и силы на непонятные слова, не влияющие на общий смысл.

4. При выполнении задания 11 целенаправленно работайте над анализом грамматических и синтаксических структур предложений: часто правильный ответ определяется именно этими подсказками.

5. Необходимо объяснить учащимся, что при выборе варианта ответа они могут апеллировать к своим возможным знаниям по проблеме, почерпнутым из других дисциплин.

6. В заданиях на полное понимание текста важно обращать внимание учащихся на средства логической связи.

7. Разъясняйте, что иногда собственные знания тоже могут помочь: если по теме задания они что-то читали или обсуждали на других предметах, это нужно использовать.

8. В заданиях, где требуется полное понимание текста, акцент делайте на работе с логическими связующими словами и выражениями: пусть ученики учатся видеть, как строится логика повествования.

9. Тренируйте умение быстро находить в тексте такие слова, как «поэтому», «однако», «следовательно», и обсуждайте, как они влияют на смысл.

10. Регулярно устраивайте мини-разборы ошибок: пусть ученики разбирают не только свои решения, но и типовые ошибки, чтобы учиться на чужом опыте.

11. Показывайте примеры сложных случаев — разбирайте их вместе в классе.

4.1.2.3. Раздел «Грамматика и лексика»

Рассмотрим на примере открытого варианта, как участники выполнили задания этого раздела.

В заданиях на преобразование грамматических форм (19–24) требовалось согласовать прилагательные и существительные по роду или числу и поставить глагол в нужное время. Самое большое количество ошибок было допущено в задании 22:

Ces touristes ont eu beaucoup de chance dans leur malheur! Le 12 mai, alors qu'ils faisaient un safari-photo en Afrique du Sud, ils _____ en panne. (TOMBER).

В неправильных ответах либо было неверно выбрано время глагола (*présent*, *imparfait*), либо употреблен неверный вспомогательный глагол, либо отсутствовало согласование *participe passé*. Только 3 ответа из 12 не содержали ошибок, что свидетельствует о недостаточно сформированном навыке употребления глагольных форм экзаменуемыми, выполнявшими открытый вариант.

Для заданий на словообразование (25–29) использовался текст о важности спорта и физической активности для подростков. У некоторых участников вызвали затруднения задания 27 и 28.

Задание 27: *N'hésite pas à essayer plusieurs sports (profite de stages proposés par ta ville pendant les vacances), et demande conseil autour de toi. Sois attentif au*

choix de ton club ou ton _____. (ASSOCIER). Четверо участников предложили неверные варианты существительных, образованных от глагола *associer*.

Задание 28: *À l'adolescence, le corps est fragile, en particulier la partie des tendons rattachée aux os. À ces endroits, tes os ne sont pas encore minéralisés, et donc résistants. Pour éviter les _____, l'essentiel est de s'échauffer et de s'étirer.* (BLESSER). Только половина участников смогли написать правильную форму существительного, образованного от глагола *blessier*. Вероятно, остальным слово *blessure* неизвестно.

Зачастую в заданиях на словообразование допускаются досадные ошибки, когда форма образована правильно, но не согласована по роду или по числу. Например, в задании 26: *Essaie de pratiquer une activité _____ deux fois par semaine.* (SPORT) участник написал прилагательное, соответствующее существительному *sport*, но не согласовал прилагательное в роде со словом *activité*.

Задания высокого уровня на выбор правильной лексической единицы (30–36) относились к тексту, в котором шла речь об аномальном повышении температуры Средиземного моря в летний период и о влиянии этого явления на морскую флору и фауну.

Хуже всего участники справились с заданием 32: один правильный ответ из 12.

Les eaux de surface ont pris de 4 à 6 degrés et un pic de 30,7°C a été enregistré le 24 juillet au large de la Corse. Ce réchauffement, qui 32 _____ jusqu'à 55 mètres de profondeur, entraîne une canicule marine.

Предлагались следующие варианты ответа:

1) *se pique* 2) *se perçoit* 3) *se parle* 4) *se permet*

8 человек из 12 выбрали ответ 1. На наш взгляд, такой выбор объясняется незнанием значения глаголов *se piquer* и *se percevoir*.

Далеко не все участники справились и с заданием 36:

Attirées par les eaux chaudes, des espèces migrent en Méditerranée et 36 _____ l'écosystème fragile.

Предлагаемые варианты ответа:

1) *pimentent* 2) *perturbent* 3) *postulent* 4) *pardonnent*

Если в неуместности употребления глагола *pardonner* сомнений не было, то незнание трех других глаголов приводило к ошибочному выбору.

Типичные ошибки при выполнении заданий раздела «Грамматика и лексика»

При выполнении заданий 19–24 наиболее часто встречаются следующие ошибки:

- неправильное употребление времени глагола;
- многочисленные ошибки в формах спряжения даже наиболее распространенных неправильных глаголов;
- употребление глагола в единственном числе при подлежащем во множественном числе;
- неправильное образование форм женского рода;
- отсутствие согласования прилагательного или причастия прошедшего времени с существительным во множественном числе;
- неверное образование форм множественного числа;
- попытки образовать новую лексическую единицу от исходной вместо грамматической трансформации;

- технические ошибки (незнание правил заполнения бланков ответов, в том числе про запись ответов без пробелов).

При выполнении заданий 25–29 зафиксированы следующие ошибки:

- незнание самых простых словообразовательных моделей (например, образование наречий на -ment);

- незнание однокоренных слов в силу недостаточного словарного запаса.

При выполнении заданий 30–36 наиболее распространёнными ошибками являются следующие:

- выбор из предложенных вариантов ответов слова, значение которого не соответствует смыслу предложения;

- игнорирование подсказок в виде сочетаемости и управления слов.

Для подготовки к выполнению заданий раздела «Грамматика и лексика» могут быть даны следующие *рекомендации обучающимся*.

Г р а м м а т и к а (задания 19–24)

- ✓ Начните с чтения заголовка и всего текста, чтобы уловить общий смысл: это поможет выбрать правильные грамматические формы.

- ✓ Всегда обращайтесь внимание на времена глаголов, которые уже используются в тексте, чтобы избежать ошибок в согласовании.

- ✓ Следите за числом (единственное/множественное), когда выбираете форму глагола: подлежащее играет ключевую роль.

- ✓ Не забывайте, что некоторые прилагательные и причастия должны совпадать с существительными не только в роде, но и в числе.

- ✓ Проходите текст по предложениям, вписывая сразу формы, в которых уверены (так вы экономите время и снижаете стресс).

- ✓ Затем переходите к более сложным пропускам, пользуясь логикой текста.

- ✓ Не оставляйте ни одного незаполненного пропуска: лучше вписать наиболее вероятный вариант, чем ничего (отсутствие ответа точно не принесёт баллов).

- ✓ После того, как все пропуски заполнены, обязательно перечитайте текст вслух или про себя. Так легче заметить логические или стилистические несостыковки.

- ✓ Прочтите ещё раз весь текст с вашими ответами, чтобы проверить, выглядит ли он грамматически правильно и нет ли орфографических ошибок.

- ✓ Если сомневаетесь — временно пропустите сложный момент и вернитесь к нему позже.

С л о в о о б р а з о в а н и е (задания 25–29)

- ✓ Прочитайте заголовок и весь текст, чтобы понять его общее содержание.

- ✓ Проанализируйте структуру каждого предложения, куда предстоит вписать слово, чтобы понять, какая часть речи пропущена (существительное, глагол, прилагательное, наречие и т.д.).

- ✓ Помните: образованное слово должно быть однокоренным и иногда требует приставок или суффиксов.

- ✓ Заполните сначала те пропуски, где вы уверены в ответе.

- ✓ Остальное решайте с помощью логики на основе анализа структуры предложения.

- ✓ Не оставляйте незаполненных пропусков. Если вы не уверены в ответе, впишите форму, которая, на ваш взгляд, является наиболее приемлемой.

✓ Проверьте орфографию: некоторые приставки и суффиксы похожи по смыслу, но различаются по написанию!

✓ Попробуйте произнести вслух предложения со вставленными словами: так легче заметить неправильную форму.

Л е к с и к а (задания 30–36)

✓ Прочитайте заголовок и весь текст, чтобы понять его общее содержание: понимание контекста очень важно для правильного выбора слова.

✓ Прочитайте текст по предложениям, стараясь выбирать варианты ответов, соответствующие пропускам в тексте.

✓ Подумайте, не является ли пропущенное слово частью устойчивого словосочетания.

✓ Выберите слово, соответствующее смыслу текста и предложения и сочетающееся со словами, стоящими до и после пропуска.

✓ Прорабатывайте текст по предложениям, отметьте, где ваш выбор очевиден. Обведите сразу номера ответов, в правильности которых вы уверены.

✓ Выберите варианты ответов для оставшихся пропусков. Если вы не уверены, обведите номера ответов, которые кажутся вам наиболее приемлемыми.

✓ Перечитайте текст, подставляя в места пропусков выбранные вами ответы.

✓ Убедитесь, что они соответствуют смыслу текста и сочетаются с остальными словами в предложении.

✓ Используйте языковое чутьё: иногда «на слух» чувствуется, подходит ли слово, даже если слова похожи по значению.

Рекомендации для учителей

1. Составьте список трудностей, которые чаще всего вызывают затруднения у обучающихся, и периодически тестируйте по нему весь класс или отдельных учеников.

2. Разделяйте упражнения по уровню: сначала база, потом более сложные случаи. Так прогресс будет заметен и у «слабых», и у «сильных» учеников.

3. На всех этапах изучения лексики старайтесь сразу внедрять новое слово не только в пассивную, но и в активную речь: смотрите, чтобы ученики тренировались использовать лексику в устных и письменных высказываниях.

4. Обращайте особое внимание на устойчивые выражения и коллокации: именно они часто «подводят» на экзамене.

5. Учите замечать и проверять сочетаемость слов: предлагайте специальные мини-задания, где нужно «собрать» подходящие по смыслу и грамматике пары / тройки слов или целые предложения.

6. Отмечайте в классе частые типовые ошибки и просите учеников составить свои собственные списки сложных мест: работа с собственными ошибками существенно повышает уровень подготовки.

Рекомендации по отбору текстов для заданий всех разделов

✓ Текст должен быть полностью завершён по смыслу, чтобы учащиеся могли проанализировать его целиком.

✓ Тематика текста и ситуации должны соответствовать возрасту и опыту выпускников. Избегайте слишком узких, «взрослых» или абстрактных сюжетов.

✓ Выбирайте тексты только в том жанре, который прямо указан в требованиях к заданию.

✓ Не допускайте содержания, способного кого-либо дискриминировать по религиозному, национальному или любому другому признаку.

✓ Не перегружайте текст терминами, именами, цифрами и другой избыточной информацией, которая затруднит понимание основного содержания.

✓ Уровень языковой сложности текста должен строго соответствовать целевому экзаменационному уровню (базовый / высокий). Даже интересная тема не полезна, если она переусложнена.

✓ Перед использованием нового текста / теста попробуйте сами ответить на задания к нему. Если находите неожиданные сложности, предложите выполнить это тестирование коллеге.

4.1.2.4. Раздел «Письменная речь»

В задании 37 открытого варианта нужно было ответить на письмо французского друга, в котором он говорил, что ему не удастся навести порядок в своей комнате, и в связи с этим у него возникают конфликты с родителями. Нужно было ответить на следующие вопросы:

– Любишь ли ты наводить порядок в своей комнате и почему?

– Сколько раз в месяц ты делаешь уборку в своей комнате?

– Куда ты складываешь вещи в своей комнате?

Затем французский друг сообщал, что собрал робота. Требовалось задать три вопроса об этом роботе.

По критерию «Содержание» большинство ошибок, с которыми сталкивались эксперты, касались постановки вопросов. Нужно было задать вопросы именно про того робота, которого собрал французский друг. Некоторые же участники задавали вопросы о сборке роботов вообще:

– Интересно ли делать роботов?

– Любишь ли ты собирать роботов?

– Сложно ли собрать робота?

Часть вопросов не засчитывалась из-за неправильного употребления артикля: *Où as-tu fabriqué un robot? Combien de temps as-tu fabriqué un robot?*

В целом у участников всех групп хорошо сформирован навык организации личного письма. Лишь в отдельных случаях не делались логические переходы к ответам на вопросы и к постановке вопросов.

Участники с низким уровнем подготовки из-за множественных языковых ошибок часто получали 0 баллов по критерию «Языковое оформление текста».

Встречались и другие ошибки из списка типичных ошибок, с которыми эксперты сталкиваются ежегодно.

Типичные ошибки, допускаемые участниками экзамена в задании 37 («Письмо личного характера»). Рассмотрим их в соответствии с критериями проверки этого задания.

Критерий «Содержание»

• Превышение допустимого объёма текста. Вследствие этого из оцениваемой части работы полностью или частично выпадают некоторые элементы содержания: например, вопросы к французскому другу, заключительная формула письма, подпись автора. Отсутствие заключительной фразы и подписи влечет за собой и снижение балла за организацию текста.

- Отсутствие ряда элементов содержания в некоторых работах, где был соблюден требуемый объём. Например, отсутствие ответа на вторую часть вопроса: *Aimes-tu ranger ta chambre, pourquoi?*

- Постановка вопросов не по той теме, по которой требовалось в задании.
- Нарушение правил вежливости: отсутствие высказанной надежды на следующие контакты.

Критерий «Организация текста»

- Нелогичное деление письма на абзацы.
- Отсутствие деления письма на абзацы.
- Отсутствие логического перехода к ответам на вопросы и / или к постановке вопросов.

- Избыточное использование средств логической связи, что не предполагается форматом личного письма.

- Написание заключительной фразы и подписи в одну строку.

Критерий «Языковое оформление текста»

- Незнание глагольных форм.
- Неправильное употребление глагольных времен.
- Ошибки в употреблении различных классов местоимений.
- Орфографические ошибки.
- Ошибки в расстановке надстрочных знаков.

Поскольку по критерию «Языковое оформление текста» одновременно учитываются и грамматические, и лексические, и орфографические ошибки, то довольно значительное количество участников экзамена получает 0 баллов при проверке.

В открытом варианте предлагались следующие темы письменного высказывания: *38.1 Vous êtes en train de préparer le projet «L'attractivité du métier d'ingénieur chez les jeunes en Zetlande».*

В таблице приводились ответы респондентов на вопрос *Pour quelle raison souhaitez-vous exercer le métier d'ingénieur?*

Требовалось выявить проблему, связанную с инженерной профессией, и предложить пути ее решения. В выводе нужно было сформулировать и обосновать свое мнение относительно важности профессии инженера для общества.

38.2 Vous êtes en train de préparer le projet «Les valeurs des jeunes en Zetlande».

Вопрос, на который отвечали респонденты: *Qu'est-ce qui est le plus important pour vous dans la vie?* На диаграмме были представлены те ценности, которые респонденты считали для себя наиболее важными.

Требовалось выявить проблему, связанную с ценностями молодежи, и предложить решение этой проблемы. В выводе предлагалось выразить и обосновать свое мнение о самых важных для молодых людей ценностях.

Экзаменуемые приблизительно в равной мере выбирали как первую, так и вторую тему.

Наиболее распространенные ошибки, с которыми сталкивались эксперты в 2025 году:

- неточно приводилась тема проекта — например, не упоминалось, о какой стране идет речь;

- участник сообщал, что сам провел опрос;
- пункт 2 (привести два-три факта из таблицы / диаграммы) давался в неоправданно сжатой форме;
 - в пунктах 2 и 3 плана использовались одни и те же данные, что нежелательно;
 - не давался комментарий к сравнению;
 - в ряде работ сравнение отсутствовало, и соответствующий абзац по сути дублировал второй пункт плана;
 - в выводе не выражалась собственная точка зрения;
 - в выводе отсутствовала аргументация, что может быть связано с превышением объема;
 - вывод делался не о том, о чем было сказано в задании. (подобные ошибки связаны с невнимательным прочтением задания);
 - отсутствовали некоторые пункты плана, например, не приводилось сравнение или же из-за превышения объема в проверяемую часть не входило заключение;
 - неверно использовались референтные слова.

Укажем **ошибки**, с которыми эксперты сталкиваются **ежегодно**.

- Нарушение логики высказывания.
- Нелогичное деление текста на абзацы.
- Использование ограниченного словарного запаса.
- Неправильное использование лексики.
- Неправильное использование грамматических форм:
 - неумение выбрать нужное время глагола;
 - неверные формы глаголов;
 - отсутствие согласования *participe passé*;
 - ошибки в образовании форм множественного числа и женского рода;
 - ошибки в употреблении различных классов местоимений.
- Отсутствие пунктуационных знаков в длинных предложениях.
- Отсутствие или неправильная расстановка диакритических знаков.

Рекомендации обучающимся по выполнению задания 37 «Письмо личного характера»

✓ Не забывайте про требуемый объем высказывания (100–140 слов). При недостаточном объеме задание не проверяется, за него выставляется 0 баллов. Превышение объема может привести к значительному снижению балла.

✓ Помните: вам нужно написать электронное письмо другу из Франции. Не указывайте название города и дату — это лишнее.

✓ Не копируйте рамку «От кого, кому, тема» — просто приступайте сразу к письму.

- ✓ Оформляйте письмо по правилам французской переписки:
 - обращение (*Cher Martin, Chère Anaïs, Bonjour Léo, Salut Marc*) пишется слева, на отдельной строке;
 - после имени ставится запятая, перед именем запятую ставить не нужно;
 - следующее предложение начинается с новой строки с прописной буквы;
 - если сложно выбрать обращение, универсальным считается «*Bonjour*» + имя — оно подходит почти всегда;

– сразу после обращения должен быть отдельный абзац с благодарностью за письмо и / или выражением радости (например: «*Merci pour ta lettre. Je suis content(e) d'avoir de tes nouvelles*»).

✓ Рекомендуются сочетать благодарность и эмоцию — это делает письмо теплее и правдоподобнее.

✓ Меняйте формулировки благодарности, чтобы письма не были похожи друг на друга на экзамене.

В основной части письма необходимо учесть следующие моменты.

✓ Ответьте на все вопросы друга из письма.

✓ Обязательно задайте вопросы на предложенную тему — не уходите в сторону, тема должна совпадать с заданием.

✓ Если забыли, о чем необходимо задать вопросы, перечитайте задание ещё раз прежде, чем писать.

✓ Делите письмо на абзацы по смыслу:

– благодарность и эмоции,

– ответы другу,

– ваши вопросы.

✓ Каждая смысловая часть должна быть отдельным абзацем. Абзац — не одно короткое предложение!

✓ Не забывайте использовать логические «мостики» между частями письма (например: «*Dans ta lettre, tu me demandes...*», «*À propos de...*», «*Moi aussi, je voudrais savoir...*»).

✓ Не нумеруйте вопросы и не пишите каждый с новой строки — объединяйте их в связанные фразы внутри абзаца.

✓ После основной части обязательно добавьте фразу о желании поддерживать связь, например: «*J'attends ta réponse*».

✓ Завершайте письмо одной из популярных французских прощальных фраз, на отдельной строке с запятой (*Bises, Bisous, Je t'embrasse*, и др.).

✓ Подписывайтесь только своим именем, без точки на конце и только на отдельной строке.

✓ Проверяйте объём: ваше письмо должно быть не менее 100 и не более 140 слов.

✓ Если объём текста менее 100 слов, задание не проверяется и оценивается 0 баллов.

✓ Сильно превышать объём тоже нельзя: это зачастую снижает итоговую оценку, т.к. часть текста, превышающая 140 слов, не проверяется — и таким образом теряются обязательные элементы письма.

✓ Перед тем, как переписывать письмо начисто, посчитайте слова: это важно, чтобы проверить соответствие объема экзаменационным требованиям.

✓ Еще раз проверьте письмо перед сдачей: согласование глаголов, правильность лексики и пунктуацию обращения, чтобы не было «технических» ошибок.

Для подготовки к выполнению задания **38** могут быть даны следующие **рекомендации обучающимся**.

✓ Строго следуйте плану, который дан в задании: такой подход экономит время и гарантирует баллы за структуру.

✓ Разделяйте текст на абзацы по количеству пунктов плана (обычно пять абзацев).

✓ Для себя заранее набросайте очень короткую схему каждого абзаца: это уменьшает риск нарушить план.

Рассмотрим содержание текста по абзацам.

Первый абзац. Введение.

✓ Обязательно укажите, что работаете над проектом, и чётко назовите тему / цель, не переформулируя — используйте формулировку из задания.

✓ Добавьте, что вы нашли нужную информацию, а не проводили собственный опрос (это важно!). Пример: *Je travaille sur le projet ... J'ai trouvé des informations sur ce sujet.*

Второй абзац. Описание данных.

✓ Выделите 2–3 самых важных факта из таблицы / диаграммы, обязательно приводя данные (только в виде цифр, а не словами).

✓ Избегайте пересказа всей таблицы — фокусируйтесь на самом значимом.

✓ Начинайте каждое предложение абзаца с новой мысли, чтобы не было нарушения логики.

Третий абзац. Сравнение данных.

✓ Проведите 1–2 сравнения между данными, но не копируйте факты из прошлого абзаца.

✓ Используйте разнообразные структуры сравнения.

✓ Обязательно добавьте небольшой комментарий к своим сравнениям, объясняя, почему различия / сходство важны.

✓ Если сложно придумать комментарий, попробуйте объяснить, как это влияет на жизнь людей.

Четвертый абзац. Выявление и решение проблемы.

✓ Определите одну проблему, связанную с тематикой анализа, и предложите пути её решения.

✓ Проблема может быть более широкой, чем исходная тема, но обязательно должна быть связана с ней.

✓ Абзац не должен быть одним предложением! Можно выразить мысль хотя бы в двух предложениях.

✓ Попробуйте предложить 1–2 решения, даже если одно из них очевидно.

Пятый абзац. Ваше мнение.

✓ Чётко выразите своё мнение по теме с помощью фраз вроде *à mon avis, je pense que, je suis persuadé(e) que...*

✓ Следите, чтобы высказывание полностью соответствовало тому вопросу, который дан в задании. Пример такого заключения поможет избежать общих рассуждений: *À mon avis, c'est important parce que...*

✓ Используйте вводные слова и союзы, чтобы ваш текст читался плавно: *d'abord, ensuite, pourtant, ainsi, enfin* и другие.

✓ Следите за нужным объёмом текста — от 200 до 250 слов:

– если текст будет содержать меньше 200 слов, работу не будут проверять и оценят 0 баллов;

– если выйти за пределы 250 слов, баллы могут снять за нарушения структуры высказывания.

✓ После написания обязательно перечитайте работу, отметьте, все ли пункты плана раскрыты и есть ли логические переходы между частями.

✓ Проверьте ещё раз, не дублируется ли информация между абзацами — это типичная ошибка.

Рекомендации для учителей

1. Обязательно знакомьте учеников с форматом всех экзаменационных письменных заданий заранее: это снижает уровень стресса и делает подготовку осознанной.

2. Регулярно тренируйте выполнение разных типов письменных заданий: личное письмо, проект, эссе и другие форматы, представленные на экзамене.

3. Учите укладываться в нужный объём работы. Пусть пишут тексты, заранее отслеживая количество слов, чтобы избежать «штрафов» за превышение или недобор.

4. Формируйте привычку внимательно читать задание, выделять ключевые требования и строго их придерживаться при написании работы.

5. Систематически развивайте у школьников умение строить высказывания логично и последовательно, чтобы текст читался легко.

6. Особое внимание уделяйте средствам логической связи (*d'abord, ensuite, cependant, en plus, enfin*), включая их сразу в шаблоны письменных работ.

7. Обратите внимание на типичные орфографические ловушки: разбирайте частые ошибки и давайте для них специальные упражнения.

8. Постоянно развивайте навыки самопроверки, учите уделять особое внимание проверке проблемных зон:

- порядок слов,
- формы глаголов,
- местоимения,
- артикли,
- предлоги,
- пунктуация.

Рекомендуйте составлять индивидуальные "чек-листы ошибок", чтобы каждый ученик видел свои слабые места.

9. Тренируйте управление временем. Учите распределять отведённые минуты между частями работы:

- «Аудирование» — примерно 30 минут,
- «Чтение» — примерно 30 минут,
- «Грамматика и лексика» — примерно 40 минут,
- «Письмо» — примерно 90 минут.

Вводите тренировочные мини-экзамены и используйте таймер на уроках, чтобы ученики привыкали к реальному темпу экзамена.

4.1.2.5. Раздел «Говорение»

Посмотрим на примере открытого варианта, какие типичные ошибки допускались участниками экзамена 2025 года.

Задание 1. «Чтение фрагмента текста». Задание базового уровня сложности, проверяет технику чтения, а именно правильное оформление фонетической стороны устной речи (звуки в потоке речи, интонация, ударение, беглость речи), что отражает содержание прочитанного.

Экзаменуемым предлагался текст, в котором шла речь о важности сна в жизни школьника и давались советы по улучшению его качества. Объективно в тексте не было слов, произношение которых могло бы вызвать затруднения у участников с достаточным уровнем подготовки.

И все же некоторые ошибки встречались при прочтении текста:

- неправильное произнесение слова *week-end*, которое участники произносили на французский манер, с носовым звуком и иногда без конечного «d»;
- неверное произнесение «е» в открытом слоге: *retarde*;
- произнесение конечного «s» в слове *cas*;
- неверное произнесение прилагательного *aérée* (*une chambre fraîche et aérée*).

Типичные ошибки при выполнении задания 1:

- невнимательность (обычно связанная с волнением) при прочтении текста, когда вместо того слова, которое написано, произносится совершенно иное или допускается пропуск слова;
- незнание правил произношения тех или иных буквенных сочетаний или букв в определенной позиции;
- произнесение окончания 3 лица множественного числа глаголов;
- недочитывание окончаний женского рода: *grande* [grã] вместо [grã:d];
- неумение правильно делить текст на смысловые группы и, соответственно, правильно расставлять паузы, что особенно касается длинных предложений;
- неверная расстановка ритмического и логического ударения и отсутствие владения восходящим тоном для оформления незаконченной группы, в частности, в случае перечисления.

Задание 2 «Условный диалог-расспрос с опорой на вербальную ситуацию и картинку». Задание базового уровня сложности, проверяющее умение задавать прямые вопросы.

Задание открытого варианта было таким: участники видели фотографию, на которой изображена женщина-врач и ее пациентка во время приема. Фотография сопровождалась надписью: «*La meilleure clinique dans votre ville!*» Участнику предлагалось позвонить в клинику, чтобы записаться на прием к врачу с целью контроля состояния здоровья. Участник должен был уточнить следующую информацию:

- 1) *les analyses à faire dans la clinique;*
- 2) *le prix d'un examen de santé complet;*
- 3) *la nécessité de remplir un questionnaire santé;*
- 4) *la possibilité de prendre rendez-vous en ligne.*

Типичные ошибки, встречавшиеся у экзаменуемых с невысоким уровнем подготовки, касались вопросов 3 и 4. Поскольку часто такие участники задают однотипные вопросы, начинающиеся с прилагательного *quel*, то таким же образом строились и указанные вопросы 3 и 4:

- *Quelle est la nécessité de remplir un questionnaire santé?*
- *Quelle est la possibilité de prendre rendez-vous en ligne?*

Подобные вопросы не засчитывались. У некоторых участников по смыслу не принимался вопрос 1, поскольку он был задан следующим образом:

- *Quelles analyses pouvez-vous/devez-vous faire dans votre clinique?*

Не засчитывались и вопросы с грамматическими ошибками. При этом ошибки в использовании артикля, не имеющего смысловозначительного значения, и в употреблении предлогов не учитываются. Некоторые участники задавали интонационные вопросы, но при этом использовали интонацию повествовательного предложения. Такие вопросы не могли быть засчитаны.

Задание 3 «Условный диалог-интервью». В задании открытого варианта нужно было ответить на пять вопросов об экзаменах:

- 1) *Que faites-vous d'habitude pour vous préparer à vos examens?*
- 2) *Combien d'examens avez-vous cette année?*
- 3) *Préférez-vous passer des examens écrits ou des examens oraux?*
- 4) *Comment luttez-vous contre le stress pendant vos examens?*
- 5) *Quels vêtements portez-vous d'habitude le jour de l'examen?*

Наиболее **типичная ситуация, когда ответ не засчитывается**, — наличие языковых ошибок из списка элементов, обязательных к освоению, при выполнении этого задания. Ответы не засчитывались, несмотря на то, что содержательно они были развернуты и отвечали поставленной задаче. Кроме того, некоторые участники с невысоким уровнем владения языком давали неразвернутые, скудные ответы. Ответ, состоящий из одного простого предложения, не засчитывался.

Отметим, что средний процент выполнения задания № 3 самый низкий среди всех заданий раздела «Говорение», что связано с тем, что в равной степени учитывается и смысловая, и грамматическая стороны ответа.

Задание 4 «Тематическое монологическое высказывание с элементами рассуждения (обоснование выбора фотографий-иллюстраций к предложенной теме проектной работы)».

В 2025 году участникам предлагалась ситуация, согласно которой они работают над проектом, посвященным способам проведения выходных: *Les façons de passer un bon week-end*. На одной из фотографий была изображена девушка в наушниках, сидящая в непринужденной позе на диване и слушающая музыку. На другой — группа девушек, катающихся на велосипедах в парке.

В 2025 году участники продемонстрировали хорошие результаты при выполнении этого задания прежде всего по критерию «Содержание».

При проверке задания 4 наблюдались **следующие ошибки**:

- отсутствие вступления с обращением к другу, которое требуется в силу коммуникативной ситуации («вы отправляете другу голосовое сообщение»);
- не упоминается факт работы над проектом;
- отсутствует объяснение, с какой целью подобраны фотографии;
- дается неполное описание фотографий (отсутствует один из элементов (Кто? Где? Что делает?));
- совсем не указываются различия или указываются различия, не связанные с темой проектной работы (здесь один человек — там три);
- в пункте плана, где нужно сказать о своих предпочтениях, говорится не «я предпочитаю тот или иной способ проведения выходных», а «я предпочитаю первый способ проведения выходных» (без указания, что это за способ) или «я предпочитаю первую / вторую фотографию».

- отсутствует заключение, высказывание не имеет завершённого характера (что иногда — но не всегда — может быть связано с нехваткой времени);
- заключение есть, но звучит неестественно, не связано по смыслу с темой проекта, с ожиданием реакции друга (например: *C'est tout*);
- задание выполняется в старом формате: не упоминается проект, фотографии сравниваются, выделяются их общие черты и различия.

Рекомендации обучающимся по подготовке к выполнению заданий раздела «Говорение».

Задание 1. Чтение отрывка научно-популярного или информационного текста.

- ✓ Сначала внимательно прочитайте текст про себя, фокусируясь на понимании смысла.
- ✓ Разделите длинные предложения на интонационно-смысловые группы, выпишите или выделите слова, которые могут быть сложными для произношения.
- ✓ Отметьте паузы и интонацию, помните, что перед запятой интонация обычно повышается.
- ✓ Прочитайте текст сначала шёпотом, а затем вслух, стараясь говорить бегло и связно.
- ✓ Запишите себя на диктофон и послушайте: найдёте «спотыкания» и сможете их исправить.

Задание 2. Условный диалог-расспрос.

- ✓ Вдумчиво прочитайте задание, обратите особое внимание на ситуацию общения и пункты плана.
- ✓ Составляйте вопросы строго по содержанию — опирайтесь на ключевые слова, которые даны в задании.
- ✓ Всегда используйте прямую форму вопросов.
- ✓ Не добавляйте ни приветствия, ни вступления — сразу переходите к делу.
- ✓ Первый вопрос обязательно должен содержать название организации, места или предмета (например, «*Quelle est l'adresse de la patinoire?*»), иначе вопрос могут не засчитать.
- ✓ Подбирайте лексику и грамматические формы, которые соответствуют заданию по сложности.
- ✓ Следите за правильной интонацией в вопросах.
- ✓ Проверьте, чтобы ваши вопросы содержали максимум конкретики, избегайте слишком общих формулировок.

Задание 3. Условный диалог-интервью.

- ✓ Внимательно слушайте первую фразу диктора — она подскажет главную тему интервью.
- ✓ Отвечайте на каждый вопрос развёрнуто — 2–3 полных предложения.
- ✓ Не давайте коротких или неполных ответов: каждое предложение должно быть самостоятельным по смыслу. Например, на вопрос «*Quelle est votre matière préférée à l'école?*» недостаточно ответить: «*Le français*», или «*J'aime le français*», или «*Le français. J'aime cette matière*». Все эти ответы будут считаться неполными. Вы можете ответить: «*J'aime le français. C'est ma matière préférée*».
- ✓ Если в вопросе использовано условное наклонение, используйте его и в ответе (*J'aimerais...*).
- ✓ Старайтесь избегать грамматических ошибок: даже если ответ развёрнутый, ошибки могут привести к снижению баллов.

✓ Продумайте для себя универсальные заготовки: например, как из короткого ответа всегда сделать второй и третий комментарий по теме.

Задание 4. Тематическое монологическое высказывание с элементами рассуждения.

✓ Начинайте высказывание с короткого и дружелюбного обращения к другу, указывайте тему проекта и цель сообщения. Например: «*Salut Egor, J'ai trouvé deux photos pour illustrer notre projet ... et je veux te les présenter.*»

✓ Строго следуйте структуре плана: дайте ответы по всем пунктам.

✓ При описании фото отвечайте три вопроса: кто? где? что делает?

✓ При сравнении выделяйте именно отличия, связанные с темой проекта.

✓ Для каждого вида деятельности опишите как преимущества, так и недостатки.

✓ Если в последнем пункте плана есть условное наклонение, обязательно используйте его (например, «*Sj'avais le choix, je préférerais...*»).

✓ Ваш монолог должен иметь логичное, связанное со вступлением заключение. Например: «*J'attends ce que tu diras à propos des photos que j'ai trouvées et j'aimerais voir les tiennes*».

✓ Уделите особое внимание регламенту: на подготовку даётся 2,5 минуты, на ответ — 3 минуты. Таймер при тренировках помогает научиться укладываться во время, не забыв ничего важного.

✓ Тренируйте устную речь: чем больше практики, тем увереннее выступление!

Рекомендации для учителей по подготовке к разделу «Говорение»

1. Знакомьте обучающихся с форматом всех видов устных заданий заранее — используйте примеры, разбирайте образцы, обсуждайте ожидания экзаменаторов. Регулярно обновляйте примеры на занятиях, чтобы ученики не зубрили один и тот же текст, а учились видеть общий принцип.

2. Регулярно тренируйте разные типы устных заданий: чтение, диалог-расспрос, интервью, монолог. Организуйте тренировочные «мини-экзамены», чтобы учащиеся могли почувствовать реальную атмосферу экзамена.

3. Приучайте учеников внимательно читать задания и уточнять непонятные моменты: часто ошибки связаны с тем, что ученик просто не понял задание. Учите выделять ключевые требования в задании маркером или подчеркиванием.

4. Особое внимание уделяйте умению строить устное высказывание строго по предложенному плану.

Предлагайте ученикам делать краткий черновик перед началом ответа: это помогает сохранить структуру ответа и не забыть важные пункты.

5. Объясняйте важность логических связующих слов (коннекторов), учите применять их на практике (*d'abord, ensuite, cependant, en plus, enfin* и др.) Составьте с учащимися общий список полезных коннекторов и поощряйте использовать их даже в неформальном устном общении на уроке.

6. Тренируйте соблюдение хронометража: давайте упражнения на время и учите распределять мысли по минутам, чтобы укладываться в отведённый временной промежуток. Используйте таймер на уроках и анализируйте вместе с учениками, на какие части ответа уходит больше всего времени.

7. Включайте в занятия упражнения на автоматизацию устных высказываний — короткие речевые разминки и экспресс-монологи.

4.2. Анализ метапредметных результатов обучения, повлиявших на выполнение заданий КИМ

Выполняя задания экзаменационной работы, участники демонстрируют различные метапредметные умения, приобретенные ими в процессе обучения, осуществляют познавательные универсальные учебные действия (УУД), коммуникативные УУД, регулятивные УУД.

Самое большое количество метапредметных умений задействуется при выполнении заданий высокого уровня. Высокую степень сформированности метапредметных умений и навыков показывают участники-высокобалльники. У участников со слабым уровнем подготовки метапредметные умения сформированы в наименьшей степени.

Анализ результатов ЕГЭ-2025 позволяет выделить задания, на которые могла повлиять слабая или недостаточная степень сформированности метапредметных умений.

Раздел «Аудирование». Задание № 2 на извлечение запрашиваемой информации. При выполнении этого задания задействованы такие познавательные УУД, как работа с информацией, а именно владение навыками получения информации из источников разных типов, способность самостоятельно интерпретировать информацию различных типов и форм представления. Для экзаменуемых 2025 года, как и в предыдущие годы, в некоторых случаях оказалось сложным определить соответствие / несоответствие утверждений содержанию аудиотекста. Особенно это касается участников с невысоким уровнем подготовки, которые в большой степени ориентируются на совпадение определенных слов в утверждениях и в звучащем тексте, а не на смысл сказанного. Схожая ситуация и с заданиями высокого уровня 3–9.

Раздел «Чтение». Задание № 11 на понимание структурно-смысловых связей в тексте задействует базовые логические действия, умение анализировать грамматическое и синтаксическое построение фразы, видеть логические связи между частями фразы. Это задание вызвало затруднения прежде всего у участников с невысоким уровнем подготовки. Типичная ошибка — для дополнения фразы выбирается часть предложения, которая не подходит ни с точки зрения грамматики или синтаксиса, ни с точки зрения смысла, что показывает недостаточную сформированность базовых логических действий у участников с низким уровнем подготовки.

Раздел «Письменная речь». Задание № 37 — написание электронного письма французскому другу с соблюдением принятых в стране норм вежливости и правил оформления. Задействованы прежде всего коммуникативные УУД (осуществление коммуникации во всех сферах жизни) и регулятивные УУД, связанные с самоконтролем. В целом экзаменуемые продемонстрировали высокие результаты при выполнении задания базового уровня. Тем не менее у некоторых участников с невысоким уровнем подготовки недостаточно сформированы социокультурные умения, что выражается в несоблюдении правил оформления личного электронного письма в соответствии с нормами, принятыми в стране изучаемого языка: отсутствие деления на абзацы, отсутствие подписи, написание завершающей фразы

и подписи на одной строке. Кроме того, наблюдается недостаточная сформированность регулятивных УУД, что проявляется в неумении внимательно вчитаться в текст задания и понять, что требуется от участника. В задании № 37 (письмо другу) распространенной ошибкой является постановка вопросов не на ту тему, которая указана в задании. Например, нужно было задать вопросы относительно робота, который самостоятельно собрал французский друг. Некоторые же экзаменуемые задавали вопросы не про собранного робота, а про роботов вообще. Отдельные участники задавали вопросы совсем на другую тему: про уборку в доме (вопросы французского друга, на которые нужно было ответить, были про уборку своей комнаты).

Участники из группы набравших от порогового балла до 60 не продемонстрировали достаточного владения метапредметными умениями при выполнении задания высокого уровня № 38 — развернутого письменного высказывания с элементами рассуждения на основе таблицы, диаграммы, несмотря на то, что отдельные показатели у этой группы улучшились по сравнению с 2024 годом (например, существенно уменьшилось количество получивших 0 баллов по критерию «Содержание»). Это задание требует большого количества умений: строить развернутое высказывание в соответствии с коммуникативной задачей, работать с информацией, читать и понимать несплошной текст, анализировать информацию, устанавливать существенные признаки для сравнения, формулировать проблему в предложенной сфере и предлагать пути ее решения, выражать свое мнение по предложенной проблематике. Все эти умения отражаются в содержании текста. Типичные ошибки — неумение выделить значимые для сравнения факты, неумение прокомментировать сравнение. Зачастую ошибки связаны с недостаточно сформированными регулятивными умениями: участник невнимательно читает задание, как следствие — проблема формулируется не по той теме, которая требуется, или же собственное мнение формулируется не по тому аспекту, который указан в задании. Недостаток регулятивных умений может проявляться и у участников с высоким уровнем подготовки, что выражается в превышении объема высказывания. Иногда объем превышает очень существенно, что приводит к тому, что из оцениваемой экспертами части выпадают необходимые элементы содержания, например, заключение. Превышение объема влияет и на балл по критерию «Организация текста», поскольку высказывание утрачивает завершенность.

Раздел «Говорение». Задание высокого уровня № 3 — ответы на вопросы журналиста на определенную тему. От экзаменуемого требуется умение осуществлять общение в виде диалога, понимать и отвечать на вопросы интервьюера грамматически правильно построенными фразами (коммуникативные УУД). В 2025 году уменьшилось количество максимальных баллов, полученных за это задание, что свидетельствует о недостаточно развитом умении реагировать на вопросы собеседника и — что очень важно — грамматически правильно оформлять свою речь. При этом у участников с невысоким уровнем подготовки ответы на некоторые вопросы могут не соответствовать вопросам по смыслу и насчитывать множественные грамматические ошибки, у участников же с более высоким уровнем подготовки с содержательной точки зрения ответы соответствуют поставленной задаче и могут быть весьма подробными, но баллы теряются за счет грамматических ошибок.

ВЫВОДЫ об итогах анализа выполнения заданий, групп заданий

Перечень элементов содержания / умений и видов деятельности, усвоение которых всеми школьниками региона в целом можно считать достаточным.

Согласно результатам экзамена, в целом все школьники региона продемонстрировали достаточный уровень усвоения следующих умений при выполнении заданий письменной части ЕГЭ:

- понимание основного содержания прослушанного текста;
- понимание в прослушанном тексте запрашиваемой информации;
- полное понимание прослушанного текста;
- понимание основного содержания текста;
- понимание структурно-смысловых связей в тексте;
- полное понимание прочитанного текста;
- грамматические навыки (преобразование грамматических форм);
- лексико-грамматические навыки (словообразование);
- лексические навыки (выбор лексической единицы в зависимости от ее сочетаемости, многозначность слов);
- решение коммуникативной задачи базового уровня при написании письма личного характера;
- решение коммуникативной задачи высокого уровня при написании высказывания с элементами рассуждения на основе таблицы / диаграммы;
- организация текста задания базового уровня (письмо другу) в соответствии с нормами, принятыми в стране изучаемого языка;
- организация текста задания высокого уровня в соответствии с предложенным планом;
- навыки владения лексикой высокого уровня;
- соблюдение объема заданий раздела «Письменная речь».

При выполнении заданий устной части продемонстрирован достаточный уровень сформированности следующих умений:

- навыки правильного чтения;
- постановка прямого вопроса на основе использования опорных слов;
- построение монологического высказывания с элементами рассуждения с целью обоснования выбора фотографий для проектной работы;
- организация монологического высказывания с элементами рассуждения.

Перечень элементов содержания / умений и видов деятельности, усвоение которых всеми школьниками региона в целом и школьниками с разным уровнем подготовки нельзя считать достаточным.

Когда говорится о недостаточном усвоении тех или иных умений, прежде всего имеются в виду участники со слабым и средним уровнями подготовки. Высокобалльники овладели всеми проверяемыми умениями в достаточной степени, несмотря на варьирование процента успешности. Тем не менее можно выделить задания / критерии оценивания, где исходя из среднего процента выполнения всеми группами участников (ниже 60 %) нельзя считать достаточным уровень сформированности требуемых умений.

В 2025 году оказались недостаточно сформированными следующие умения:

- владение грамматическими формами и синтаксическими структурами высокого уровня в письменной речи (задание 38, критерий «Грамматика»);

- умение понимать на слух вопросы интервьюера и отвечать на них, соблюдая требуемый объем и грамматическую правильность речи;
- умение использовать грамматические формы, синтаксические структуры и лексические единицы, соответствующие высокому уровню в устной речи (задание 4 раздела «Говорение»).

Как мы видим, правильное использование грамматических форм, разнообразных синтаксических конструкций и лексических единиц в письменной и устной речи представляет наибольшую сложность для всех участников экзамена.

Если говорить о группах участников экзамена, то у участников с невысоким уровнем подготовки (набравших от минимального балла до 60) помимо вышеперечисленного недостаточно сформированы следующие умения, о чем свидетельствует низкий процент выполнения соответствующих заданий:

- понимание основного содержания прослушанного текста;
- понимание в прослушанном тексте запрашиваемой информации;
- полное понимание прослушанного текста;
- понимание структурно-смысловых связей в тексте;
- полное понимание прочитанного текста;
- лексико-грамматические навыки (словообразование);
- лексические навыки (выбор лексической единицы в зависимости от ее сочетаемости, многозначность слов);
- владение грамматическими формами базового уровня;
- решение коммуникативной задачи высокого уровня при написании высказывания с элементами рассуждения на основе таблицы / диаграммы;
- организация текста задания высокого уровня в соответствии с предложенным планом;
- навыки владения лексикой высокого уровня;
- орфографические и пунктуационные навыки;
- навыки правильного чтения.

У участников со средним уровнем подготовки (от 61 до 80 баллов) все умения сформированы в достаточной мере.

Выводы об изменении успешности выполнения заданий разных лет по одной теме / проверяемому умению, виду деятельности

По сравнению с предыдущим годом в 2025 году понизился средний процент выполнения заданий раздела «Аудирование» (кроме задания 2).

В разделе «Чтение» процент выполнения задания на соотнесение заголовков с текстами уменьшился, заданий на структурно-грамматические связи в тексте и полное понимание текста незначительно увеличился.

В разделе «Грамматика и лексика» наблюдается незначительное снижение успешности выполнения всех заданий по сравнению с предыдущим годом.

В разделе «Письменная речь» как в задании базового, так и высокого уровней уменьшилось количество получивших 0 баллов по критерию «Содержание». С заданием 37 экзаменуемые в целом справились более успешно, чем годом ранее.

В разделе «Говорение» снизились показатели успешности в задании 1 и в задании 3 и увеличились в заданиях 2 и 4.

Иногда речь идет о незначительном улучшении или ухудшении результата, иногда о весьма значимом. Больше всего улучшения / ухудшения видны в группах с низким и средним уровнями подготовки, высокобалльники показывают наиболее стабильные результаты.

Выводы о связи динамики результатов проведения ЕГЭ с использованием рекомендаций для системы образования субъекта Российской Федерации и системы мероприятий, включенных в статистико-аналитические отчеты о результатах ЕГЭ по учебному предмету в предыдущие 2–3 года.

Рекомендации для системы образования и мероприятия, включенные в дорожную карту на 2024–2025 учебный год были полезны и сыграли роль в подготовке обучающихся к ЕГЭ.

– В школах проводилось тренировочное тестирование, позволяющее выявить слабые моменты в подготовке к экзамену.

– Администрации учебных заведений старались привлекать к преподаванию в старших классах педагогов, знакомых с технологией подготовки обучающихся к ЕГЭ и системой оценивания экзаменационных работ.

– В школах организовывались дополнительные занятия по подготовке к ЕГЭ.

– На традиционном Дне учителя французского языка Санкт-Петербурга, проводимом ежегодно в конце августа, до широкого круга участников были доведены результаты прошедшего ЕГЭ и даны рекомендации по подготовке обучающихся к ЕГЭ следующего года.

– Руководители ПК и старшие эксперты выступали на школьных методических объединениях и на мероприятиях для учителей, проводимых Санкт-Петербургской академией постдипломного педагогического образования.

– Руководителями ПК были записаны видеоконсультации по подготовке к ЕГЭ для учителей и будущих участников экзамена с разбором типичных ошибок и рекомендациями по выполнению заданий КИМ. Видеоконсультации размещены на сайте Санкт-Петербургского центра оценки качества образования и информационных технологий.

– Мероприятия, организуемые ГБНОУ «Академия талантов», способствовали повышению интереса к французскому языку в целом.

5. РАБОТА РЕГИОНАЛЬНОЙ ПРЕДМЕТНОЙ КОМИССИИ (ПК)

Руководители ПК по французскому языку:

– Потапова Ирина Васильевна, заместитель председателя региональной предметной комиссии ЕГЭ по иностранным языкам, старший преподаватель филологического факультета Санкт-Петербургского государственного университета;

– Вишневецкая Татьяна Владимировна, заместитель председателя региональной предметной комиссии ЕГЭ по иностранным языкам, учитель гимназии № 155.

5.1. Характеристика региональной ПК по французскому языку в 2025 году

Все эксперты, принимавшие участие в проверке экзаменационных работ в 2025 году, прошли квалификационные испытания и соответствуют требованиям Порядка проведения ГИА. В таблице 23 приводятся данные о статусах экспертов ПК в 2025 году.

Таблица 23

Состав ПК (статусы)

● всего экспертов	30
● имеющих статус ведущего эксперта	2
● имеющих статус старшего эксперта	4
● имеющих статус основного эксперта	24

Все старшие эксперты имеют статус и по письменной, и по устной части экзамена.

В таблице 24 показан состав ПК в 2025 году по основному месту работы экспертов.

Таблица 24

Состав предметной комиссии по основному месту работы

Место работы	Кол-во членов ПК	% от общего состава ПК
● учителя общеобразовательных организаций	26	86,7 %
● преподаватели вузов	3	10 %
● другое (ГБНОУ «Академия талантов»)	1	3,3 %

5.2. Подготовка экспертов ПК

1. С 21 января по 28 февраля 2025 года состоялись курсы для экспертов по согласованию подходов к оцениванию работ. Все эксперты успешно прошли квалификационное испытание.

2. В марте 2025 года один из руководителей комиссии принял участие в семинаре ФИПИ по согласованию подходов к оцениванию.

3. В начале июня был прослушан вебинар ФИПИ, посвященный особенностям и сложностям оценивания заданий с развернутым ответом. Ведущая вебинара — руководитель группы разработчиков КИМ ЕГЭ по иностранным языкам М. В. Вербицкая.

4. В каждый из дней проверки письменных работ и устных ответов непосредственно перед началом работы руководителями ПК проводился инструктаж по согласованию подходов и выявлению возможных сложностей при оценивании заданий текущего экзамена.

5.3. Работа ПК при проверке развернутых ответов

В проверке работ раздела «Письмо» приняли участие 30 экспертов, в проверке раздела «Говорение» — также 30 экспертов.

Данные о работе экспертов при проверке развернутых ответов представлены в таблице 25.

Таблица 25

Работа экспертов при проверке развернутых ответов

Общее количество работ	Раздел «Письмо» — 95 Раздел «Говорение» — 97
Общее количество непустых работ*	Раздел «Письмо» — 95 Раздел «Говорение» — 95
Общее количество проверок первым и вторым экспертами	Раздел «Письмо» — 190 Раздел «Говорение» — 190
Общее количество третьих проверок	Раздел «Письмо» — 9 Раздел «Говорение» — 8
Количество экспертов, осуществлявших третьи проверки, их статусы	6 экспертов: 2 ведущих, 4 старших
Максимальное количество проверок на одного эксперта («Письменная речь», основной день экзамена)	11
Минимальное количество проверок на одного эксперта («Письменная речь», основной день экзамена)	5
Среднее количество проверок на одного эксперта («Письменная речь», основной день экзамена)	6
Максимальное количество проверок на одного эксперта («Говорение», основной день экзамена)	10
Минимальное количество проверок на одного эксперта («Говорение», основной день экзамена)	3
Среднее количество проверок на одного эксперта («Говорение», основной день экзамена)	6
Количество проверок апелляционных работ	2
Общее количество экспертов, задействованных при проверке работ на разных этапах проведения ГИА	30

* При проверке раздела «Говорение» в резервный день (23.06.2025 года) два ответа были аннулированы и не проверялись экспертами.

5.3.1. Третья проверка

Письменная часть экзамена. Письменная работа выходит на третью проверку при расхождении между результатами первого и второго экспертов в 2 и более балла за задание № 37 и в 4 и более балла за задание № 38.

В основной день проверки письменной части экзамена третьи проверки составляли 11,84 %, что почти на 2 % ниже показателя 2024 года (13,79 %). В резервные дни проверки письменной части экзамена третьи проверки отсутствовали.

Устная часть экзамена. Устные ответы подлежат третьей проверке при расхождении между результатами первого и второго экспертов в 2 балла и более за задание № 2 и при расхождении в 3 балла и более за задания № 3 и № 4.

В основные дни экзамена третьи проверки составили 11,59 %, то есть на 1 % выше, чем показатель предыдущего года (10,58 %). В резервные дни проверки устной части экзамена третьи проверки отсутствовали.

5.3.2. Работа экспертов-консультантов

Сведения о работе экспертов-консультантов представлены в таблице 26.

Таблица 26

Количество экспертов-консультантов	Раздел «Письмо» (6 июня, основной день) — 2 Раздел «Говорение» (основные дни): 11 июня — 2; 12 июня — 1 Резервные дни — 1
Принцип распределения экспертов-консультантов по помещениям ПК	В одной аудитории проверки находится один эксперт-консультант
Сфера консультирования (консультация экспертов, находящихся в одном помещении / аудитории; консультация по оцениванию ответов на определенные задания и т.п.)	«Письмо»: каждый эксперт-консультант консультировал по всем вопросам, возникающим при оценивании заданий с развернутым ответом у экспертов, находящихся в одной аудитории. «Говорение»: каждый эксперт-консультант консультировал по всем вопросам, возникающим при оценивании устных ответов у экспертов, находящихся в одной аудитории
Перечень номеров заданий, по оцениванию выполнения которых у экспертов возникало больше всего вопросов и затруднений	В разделе «Письмо» наибольшее количество вопросов возникало при оценивании по критерию РКЗ задания № 37, а также по критериям РКЗ и ОТ задания № 38. В разделе «Говорение» наибольшее количество вопросов возникало при оценивании задания № 3 и оценивании задания № 4 по критериям РКЗ и ОТ

5.4. Сведения о работе конфликтной комиссии

В 2025 году было подано 2 апелляции, из которых одна техническая. Рассмотрение технической апелляции проходило без присутствия участника экзамена, она была удовлетворена, балл за тестовую часть работы был повышен на 1. Вторая апелляция проходила в присутствии участника экзамена. Апелляционная комиссия в составе ведущего и старшего экспертов не сочла возможным повысить оценку. Апелляция была отклонена.

5.5. Деятельность ПК по подготовке обучающихся к ЕГЭ

В декабре 2024 года руководителями комиссии подготовлено две видеоконсультации по подготовке обучающихся к ЕГЭ. Одна консультация была предназначена для учителей, осуществляющих подготовку к ЕГЭ, вторая — для будущих участников экзамена. Видеоконсультации размещены на сайте СПбЦОКОиИТ. Также на базе АППО в октябре 2024 года и в марте 2025 года руководителями комиссии были

проведены вебинары для учителей, посвященные итогам ГИА-11, а также сложностям при выполнении заданий с развернутым ответом (задания № 37 и № 38) и устной части экзамена.

ВЫВОДЫ о работе ПК

1. Предметная комиссия по французскому языку проявляет стабильность и организованность в работе. Об этом свидетельствуют отсутствие процедурных нарушений и случаев отстранения экспертов от работы, улучшение показателей согласованности в оценивании по сравнению с 2024 годом: незначительное количество работ, вышедших на третью проверку (11,84 % в разделе «Письмо» и 11,59 % в разделе «Говорение», что в среднем на 1 % ниже, чем в 2024 году), а также работ, проверенных с большим расхождением в баллах между экспертами. В подавляющем большинстве случаев расхождение в оценивании не превышает 4 баллов, максимальное расхождение составило 7 баллов. Такое расхождение наблюдается при проверке минимального числа работ (3 работы раздела «Письмо» и 1 работа раздела «Говорение»).

2. Во избежание расхождений в оценивании работ (как в письменной, так и в устной части экзамена) необходимо посвятить дополнительное время изучению критериев, особенно в отношении аспектов 1–5 критерия РКЗ и критерию ОТ (раздел «Письмо»), а также критерию РКЗ (раздел «Говорение») в ходе ежегодных семинаров по подготовке экспертов. Необходимо продолжать работу над классификацией и группировкой лексических и грамматических ошибок, что также вызывает затруднения у экспертов. Помимо этого, следует провести работу с экспертами по анализу ошибок, допущенных при оценивании (завышение или занижение баллов по ряду критериев). Особое внимание стоит уделять экспертам, впервые приступившим к работе в Предметной комиссии, и экспертам, пропустившим предыдущий год проверки.

6. РЕКОМЕНДАЦИИ ДЛЯ СИСТЕМЫ ОБРАЗОВАНИЯ САНКТ-ПЕТЕРБУРГА

6.1. Рекомендации по совершенствованию организации и методики преподавания французского языка на основе выявленных типичных затруднений и ошибок

6.1.1. Рекомендации по совершенствованию преподавания французского языка всем субъектам

Учителям

- Использовать в процессе подготовки учащихся к ЕГЭ методические рекомендации ФИПИ, кодификатор, спецификацию, материалы из открытого банка заданий ФИПИ, методические рекомендации, ежегодно публикуемые в статистико-аналитическом отчете ПК по результатам ЕГЭ, пособия под грифом ФИПИ.

- Начинать процесс подготовки к ЕГЭ не в выпускном классе, а значительно раньше. Подбирать или разрабатывать для этого задания в формате ЕГЭ, соответствующие уровню языковой подготовки учащихся на соответствующем этапе обучения.

- Развивать умения учащихся выделять основную мысль прослушанного или прочитанного текста (начиная с 5 класса). Ориентировать учащихся на внимательное чтение или прослушивание первого и последнего предложений микротекста, т.к. в них обычно дается тема / основная мысль текста.

- Развивать умение ориентироваться на смысл высказывания в целом, а не на наличие в нем ключевых слов.

- Обеспечивать эффективную работу над лексическим материалом на всех этапах обучения лексике (ознакомление, закрепление в тренировочных заданиях, использование в речи). Рекомендуются использовать упражнения по созданию ассоциативных связей между лексическими единицами, т.к. наличие таких ассоциаций позволяет учащимся вспомнить нужное слово, исходя из потребности применить его в заданной ситуации. Целесообразно использовать приемы систематизации и схематизации.

- Уделять больше внимания образованию временных форм глаголов, словообразованию, образованию форм множественного числа существительных и прилагательных, образованию форм женского рода прилагательных, согласованию прилагательных и существительных в роде и числе, использованию различных классов местоимений и стремиться создать целостное представление об этих грамматических аспектах начиная с 4 класса.

- Необходимо постоянно повторять грамматический материал в связном контексте по разным темам с разными коммуникативными задачами, а также ориентироваться на самостоятельное выполнение заданий учащимися дома с обязательной последующей рефлексией. Использование связных текстов помогает понять характер обозначенных в нем действий и время, к которому эти действия относятся, облегчают выбор языкового материала.

- Необходимо развивать продуктивные грамматические навыки, которые позволяют безошибочно сформулировать высказывание в устной и письменной речи. К таким навыкам относят правильное образование грамматической формы, соблюдение правильного порядка слов в разных типах предложений, учет грамматической сочетаемости слов, правильный выбор и употребление дополнения, изменение грамматического оформления высказывания в зависимости от коммуникативной ситуации.

- При выполнении заданий на словообразование важно учить обучающихся учитывать подсказки в виде сочетаемости и управления слов.

- Организовывать регулярную практику в выполнении письменных заданий разного объема с целью развить умения излагать письменное высказывание в соответствии с объемом, указанным в задании. Необходимо научить: а) внимательно читать текст задания, выделяя нужные ключевые вопросы; б) делить текст в соответствии с логикой высказывания, используя разнообразные средства логической связи; в) отбирать материал, необходимый для полного и точного выполнения задания в соответствии с поставленными коммуникативными задачами.

По завершении написания работы оценивать ее как с точки зрения полноты содержания, так и с точки зрения соблюдения формы. На завершающем этапе учащимся рекомендуется анализировать и редактировать собственные письменные работы.

- Для подготовки к написанию монологического высказывания с элементами рассуждения рекомендуется подробно разбирать задание, формат задания и критерии его оценивания, уделять внимание понятиям «мнение», «аргумент», «контраргумент», «пример», «вывод»; обсудить особенности разных видов письменных высказываний с элементами рассуждения; варьировать стратегии обучения написанию разных видов высказываний с элементами рассуждения; научить подбирать к плану ключевые слова и выражения; пошагово выполнять задание с последующей проверкой (самопроверкой / взаимопроверкой); анализировать выполненные учащимися сочинения и при наличии ошибок, корректировать / редактировать текст; проводить работу над ошибками с объяснением правил употребления лексико-грамматических, синтаксических, стилистических явлений в коммуникативно-значимом контексте.

- Использовать аутентичные тексты разных жанров, которые дают хорошую языковую и речевую опору для составления собственных речевых высказываний.

Развивать метапредметные умения.

- Работать с информацией: овладевать навыками получения информации из источников разных типов, самостоятельно интерпретировать информацию различных типов и форм представления, выделять значимые для сравнения факты, устанавливать существенные признаки для сравнения, формулировать проблему в предложенной сфере и предлагать пути ее решения, выражать свое мнение по предложенной проблематике.

- Анализировать грамматическое и синтаксическое построение фразы, видеть логические связи между частями фразы.

- Осуществлять общение в формате диалога, понимать и отвечать на вопросы интервьюера грамматически правильно построенными фразами.

- Внимательно читать текст задания и осмысливать, что требуется сделать.

Осуществлять самоконтроль деятельности.

Для развития метапредметных умений целесообразно работать совместно с учителями других предметов и использовать приемы технологии развития критического мышления: методы активного чтения, такие как «Инсерт», ведение бортовых журналов, стратегия «Фишбоун», заполнение кластеров, таблиц, составление синквейнов, прием «Общее — уникальное» и т.д.

ИПК / ИРО, иным организациям, реализующим программы профессионального развития учителей

- Организовывать курсы по методике преподавания французского языка с учетом выявленных трудностей при выполнении заданий КИМ ЕГЭ по всем видам речевой деятельности.

- Организовывать обучающие семинары для знакомства учителей с лучшими практиками преподавания тех аспектов французского языка, которые вызывают трудности у обучающихся.

- Организовывать семинары и круглые столы по технологиям развития метапредметных умений обучающихся.

- Организовывать семинары по работе с современными техническими средствами обучения и ознакомлению с ресурсами, которые можно использовать в учебном процессе и в процессе подготовки к ЕГЭ.

6.1.2. Рекомендации по организации дифференцированного обучения школьников с разными уровнями предметной подготовки

Учителям

- Создавать банк заданий в формате ЕГЭ разного уровня сложности.
- Использовать групповую работу при выполнении заданий в формате ЕГЭ (группы формируются в зависимости от уровня языковой подготовки обучающихся).
- Использовать индивидуальные консультации (консультанты — учителя или учащиеся с высоким уровнем владения языком).
- Широко использовать формирующее оценивание при подготовке к выполнению заданий в формате ЕГЭ.

Для обучающихся с низким и средним уровнями языковой подготовки

- Обучающиеся показали недостаточную сформированность умений по работе с прослушанным текстом (нахождение запрашиваемой информации, полное понимание текста), поэтому учителям необходимо со 2 класса уделять больше внимания развитию механизмов аудирования, использовать упражнения со зрительной опорой. Хорошей зрительной опорой являются учебные фильмы, где изображение практически полностью повторяет содержание текста. Полезно использовать направленное аудирование на узнавание конкретных слов, структур, извлечение конкретной информации. С 8 класса необходимо проводить целенаправленную работу по полному пониманию прослушанного текста. Можно использовать следующие задания: опираясь на прослушанный текст, закончить предложения, используя предлагаемые варианты; прочитать план текста и сказать, достаточно ли полно он передает содержание прослушанного; прокомментировать предложения из прослушанного текста.

- Необходимо развивать умение выделять ключевые слова и не обращать внимание на второстепенную информацию, не влияющую на понимание общего смысла высказывания. Для развития этого умения можно предложить учащимся сократить текст, оставляя только значимую информацию, несущую основной смысл, и убирая второстепенную. Перед выполнением работы можно предложить обучающимся составить план текста, используя ключевые слова, и подобрать к каждому пункту плана ключевую фразу, несущую основной смысл отрывка. После выполнения задания необходимо проверить, не нарушается ли логика повествования в сокращенном тексте.

- Следует развивать умение понимать логико-смысловые связи в прочитанном тексте. Для этого можно использовать следующие задания: к каждой незаконченной фразе текста дать несколько вариантов окончания и предложить обучающимся выбрать один подходящий по смыслу вариант; предложить обучающимся самим придумать несколько вариантов продолжения каждой фразы и т.п. Необходимо выполнять упражнения на развитие логического мышления: анализировать и синтезировать факты, сравнивать и сопоставлять их, делать выводы, устанавливать связь между фактами, классифицировать, обобщать факты.

- Необходимо начиная с 4 класса уделять больше внимания спряжению распространенных неправильных глаголов, образованию форм женского рода и множественного числа существительных и прилагательных, согласованию прилагательных с существительными. Можно использовать следующие упражнения: найти все формы указанных глаголов в Présent в перепутанной цепочке форм глаголов, указать местоимения, с которыми каждая форма должна употребляться, переписать историю от другого лица, сделав необходимые грамматические трансформации, изменить подписи к рисункам, используя правильную форму глагола, составить словосочетания из данных слов, согласуя существительные с прилагательными, выбрать из данных существительных те, которые не изменятся во множественном числе.

- С 5 класса необходимо работать над правильным употреблением времен глагола. Следует обращать внимание обучающихся на наличие наречий, выражений, придаточных предложений, которые помогают правильно определить, какое время необходимо употребить в предложении. Целесообразно выполнять упражнения на трансформации. При обучении временам глагола желательно обращать больше внимания на предложения, в которых отсутствует наречие времени, а использование соответствующей видовойременной формы глагола обусловлено контекстом.

- С 4 класса следует уделять больше внимание словообразованию, в частности аффиксации. Можно использовать следующие упражнения: сгруппировать слова с одинаковым корнем, суффиксом, префиксом и догадаться о их значении; определить по формальным признакам, какими частями речи являются предложенные слова и т.п.

- Рекомендуется развивать умения правильно строить предложения (не только простое (в начальной школе), но и сложносочиненное и сложноподчиненное — начиная с 5 класса). Для развития и совершенствования этого умения можно использовать следующие задания: составить предложения из перепутанной цепочки слов, составить словосочетания из данных слов, предложения из словосочетаний, закончить предложения, перефразировать предложения, используя новые слова.

- Полезно уделять больше внимания тем правилам орфографии, на которые чаще всего допускаются ошибки. Для этого можно использовать следующие упражнения: списать слова, вставить пропущенные буквы, закончить начатые слова, сгруппировать слова на одинаковое правило орфографии, исправить ошибку в данной группе слов, написать словарный диктант и т.п. Необходимо уделять внимание правописанию слов уже в начальной школе. На этом этапе обучения могут помочь игровые технологии, например, составить слова из предложенных букв (все буквы должны быть использованы).

- Требуется уделять внимание совершенствованию умения читать текст вслух. Нужно помнить, что серьезная работа по развитию умения читать вслух должна проводиться уже в начальной школе. Необходимо повторять правила произношения тех или иных буквенных сочетаний или букв в определенной позиции, чтения окончаний глаголов в 3 лице множественного числа, прилагательных женского рода, паузации, расстановки ритмического и логического ударения.

Чтобы процесс чтения вслух в основной школе был более осмысленным, можно сопровождать его определенными заданиями, например, предложить обучающимся прочитать те или иные отрывки или предложения на нахождение описания персонажей, подтверждения тех или иных идей, нахождение аргументов «за» и «против» и т.п.

- Экзаменационная работа показала, что у обучающихся возникли трудности при выполнении заданий 2 и 3 раздела «Говорение»: задавались однотипные вопросы, иногда нарушая смысл высказывания, давались неразвернутые ответы на заданные вопросы. Начиная с 7 класса необходимо уделять больше внимания работе с диалогом-расспросом. Следует совершенствовать речевые умения задавать вопросы разных типов, логично, последовательно и понятно отвечать на поставленные вопросы. Для совершенствования этих умений полезно применять различные стратегии использования вопросов: например, задать любой вопрос, связанный с повседневной жизнью, и предложить каждому учащемуся дать на него ответ, не повторяя ответы одноклассников; задавать в парах вопросы, на которые нельзя давать ответы «да» или «нет» (кто даст такой односложный ответ, выходит из игры); составить викторину, провести социологический опрос, можно использовать схемы-опоры. Также для совершенствования умения задать содержательный вопрос и дать точный и полный ответ можно использовать стратегию «Чтение с остановками», прием «Голстые и тонкие вопросы». Учителям необходимо помнить, что основа умения работать с вопросами закладывается в 4 классе, когда обучающиеся изучают основные вопросительные слова и правила построения вопросительного предложения с этими словами и ответов на них, поэтому необходимо выполнять больше тренировочных упражнений с обучающимися 4-х классов на закрепление и применение этих навыков и развивать эти навыки в последующих классах.

Для учащихся с уровнем языковой подготовки выше среднего

- Важно совершенствовать умение задать содержательно ценный вопрос и дать точный и полный ответ на заданный вопрос. Можно рекомендовать использовать ролевую игру «Пресс-конференция». Пресс-конференция посвящена какой-либо знаменитости. Один участник — сама знаменитость, второй — ее пресс-секретарь (чтобы снять вопросы, ответ на которые явно неизвестен, или дать дополнительную информацию), остальные участники играют роли журналистов. У каждого из журналистов свое издание, для которого должна быть написана статья (например, журнал для домохозяек, о кинематографии, о спорте, о здоровом образе жизни, для подростков и т.п.) Каждый журналист должен успеть задать «свои» вопросы, чтобы получить всю информацию, которая ему необходима для написания статьи.

- Следует расширять лексический запас, соответствующий высокому уровню В2, работая с синонимами, антонимами (обращая на них больше внимания уже с 6 класса), устойчивыми выражениями, пословицами, идиомами. Учитель может предложить обучающимся следующие задания: заменить в тексте определенные слова антонимами, придав тексту противоположное значение; подобрать пословицу, которой можно закончить по смыслу данный текст; подобрать подходящую пословицу или идиому к описанным ситуациям; восстановить пословицы

или идиомы, собрав их из частей; восстановить устойчивые выражения по предложенным схемам; подобрать подходящие иллюстрации к пословицам или идиомам; передать смысл пословиц, идиом, устойчивых выражений другими словами.

Администрациям образовательных организаций

- Полезно организовать проведение пробного тестирования по французскому языку.

- Важно проводить заседания методических объединений учителей французского языка с обсуждением возникающих трудностей и планированием действий по их преодолению.

- Желательно проводить семинары, круглые столы для обсуждения проблем, связанных с низкой успеваемостью обучающихся, и обмена опытом учителей разных предметов по решению проблем.

- Рекомендуются поощрение участия педагогов в мероприятиях разного уровня для изучения лучших практик преподавания французского языка.

- Требуется создание банка типовых заданий в формате ЕГЭ разных уровней сложности.

- Важна организация работы с родителями по поддержке обучающихся.

- Необходимо привлечение к работе в старших классах учителей, знакомых с технологией подготовки обучающихся к ЕГЭ и системой оценивания заданий, учителей, являющихся экспертами ЕГЭ.

ИПК / ИРО, иным организациям, реализующим программы профессионального развития учителей

- Важно организовывать краткосрочные курсы для учителей с целью знакомства с форматом всех заданий ЕГЭ.

- Полезно проводить обучающие семинары и мастер-классы для учителей с целью знакомства с лучшими практиками преподавания французского языка и подготовки к ЕГЭ.

- Необходимо вести обучающие семинары и круглые столы для учителей по обмену опытом подготовки к ЕГЭ учащихся с низкими и средними образовательными результатами.

- Рекомендуются проводить семинары по работе с современными техническими средствами обучения и ознакомлению с ресурсами, которые можно использовать в учебном процессе и в процессе подготовки к ЕГЭ.

6.2. Рекомендации по темам для обсуждения / обмена опытом на методических объединениях учителей-предметников, в том числе по трансляции эффективных педагогических практик ОО с наиболее высокими результатами

- Результаты ЕГЭ по французскому языку, их динамика.
- Особенности формата заданий КИМ ЕГЭ, изменения формата (если они есть).
- Методы и приемы организации рефлексии выполненных заданий КИМ ЕГЭ.
- Методы и приемы подготовки к выполнению заданий КИМ ЕГЭ обучающихся с низким, средним и высоким уровнями языковой подготовки.

- Трудности, возникающие при подготовке обучающихся к выполнению заданий КИМ ЕГЭ и пути их устранения.
- Особенности работы с обучающимися 8–10 классов при выполнении заданий в формате ЕГЭ, составление банка заданий для работы с обучающимися всех уровней.
- Приемы и технологии развития метапредметных умений, необходимых для успешного выполнения заданий КИМ ЕГЭ.

6.3. Рекомендации по возможным направлениям повышения квалификации работников образования

- Технологии подготовки к ЕГЭ обучающихся с низким и средним уровнями языковой подготовки.
- Технологии развития метапредметных умений, необходимых для успешной подготовки к ЕГЭ.
- Работа с современными техническими средствами обучения и ознакомлению с ресурсами, которые можно использовать в учебном процессе и в процессе подготовки к ЕГЭ.

6.4. Рекомендации по другим направлениям

- Привлечение учителей иностранных языков, ученики которых продемонстрировали высокие результаты при сдаче ЕГЭ, к проведению практических занятий в рамках курсов повышения квалификации.
- Расширенное заседание методических объединений учителей иностранных языков (английский, немецкий, французский, испанский, китайский) «Лучшие практики преподавания иностранных языков в Санкт-Петербурге».

РЕЗУЛЬТАТЫ
ЕДИНОГО ГОСУДАРСТВЕННОГО ЭКЗАМЕНА
ПО ФРАНЦУЗСКОМУ ЯЗЫКУ
В 2025 ГОДУ В САНКТ-ПЕТЕРБУРГЕ

Технический редактор – З. Ю. Смирнова
Компьютерная верстка – Е. В. Чекмарева

Подписано в печать 17.09.2025. Формат 60x90 1/16
Гарнитура Times, Arial. Усл.печ.л 4,19.
Тираж 100 экз. Зак. 81/1

Издано в ГБУ ДПО
«Санкт-Петербургский центр оценки качества образования
и информационных технологий»

190068, Санкт-Петербург, Вознесенский пр., д. 34 лит. А
(812) 576-34-50