

**КОМИТЕТ ПО ОБРАЗОВАНИЮ**

-----

**Государственное бюджетное учреждение  
дополнительного профессионального образования  
«Санкт-Петербургский центр оценки качества образования  
и информационных технологий»**

**РЕЗУЛЬТАТЫ  
ЕДИНОГО ГОСУДАРСТВЕННОГО ЭКЗАМЕНА  
ПО РУССКОМУ ЯЗЫКУ В 2016 ГОДУ  
В САНКТ-ПЕТЕРБУРГЕ**

*АНАЛИТИЧЕСКИЙ ОТЧЕТ  
ПРЕДМЕТНОЙ КОМИССИИ*

**Санкт-Петербург  
2016**

УДК 004.9  
Р 34

**Результаты** единого государственного экзамена по русскому языку в 2016 году в Санкт-Петербурге: Аналитический отчет предметной комиссии. – СПб: ГБУ ДПО «СПбЦОКОиИТ», 2016. – 38 с.

***Отчет подготовили:***

*Л. Н. Каминская*, председатель региональной предметной комиссии по русскому языку, кандидат филологических наук, доцент кафедры общего языкознания филологического факультета СПбГУ.

*С. П. Белокурова*, заместитель председателя региональной предметной комиссии по русскому языку, учитель русского языка и литературы гимназии № 405 Красногвардейского района, методист ИМЦ Красногвардейского района, заслуженный учитель РФ.

## **ВВЕДЕНИЕ**

Единый государственный экзамен по русскому языку проводится в Санкт-Петербурге с 2004 года. Ежегодный анализ результатов экзамена позволяет рассматривать ЕГЭ по русскому языку как универсальную форму итогового контроля знаний учащихся и эффективный инструмент проверки обученности по предмету.

Согласно приказу Министерства образования и науки Российской Федерации № 72 от 5 февраля 2016 года «Об утверждении единого расписания и продолжительности единого государственного экзамена по каждому учебному предмету, перечня средств обучения и воспитания, используемых при его проведении в 2016 году» и приказу Министерства образования и науки Российской Федерации «Об утверждении единого расписания и продолжительности единого государственного экзамена по образовательным программам основного общего и среднего образования по каждому учебному предмету, перечня средств обучения и воспитания, используемых при его проведении в 2016 году», было утверждено следующее расписание экзаменов по русскому языку:

– для лиц, указанных в пунктах 9–11 Порядка проведения экзамена (основной ЕГЭ по русскому языку в 2016 году), — **30 мая** (ЕГЭ и ГВЭ);

– для лиц, указанных в абзаце втором п. 9 и п. 29 Порядка проведения экзамена, — **25 марта, 15 апреля**;

– для лиц, указанных в п. 28 Порядка проведения экзамена, — **27 июня**.

Дополнительные сроки проведения ЕГЭ по русскому языку: **5 сентября** 2016 года (ЕГЭ и ГВЭ) и **14 сентября** 2016 года (ЕГЭ и ГВЭ). Все экзамены прошли в указанные сроки. Продолжительность экзамена составила **3 часа 30 минут (210 минут)**.

**Средний балл** ЕГЭ в 2016 году в Санкт-Петербурге по основному дню сдачи экзамена (**30 мая**) составил **71,61**, что на 2,38 балла выше, чем в 2015-м. Как и в 2015 году, средний балл в Санкт-Петербурге (71,61) оказался выше, чем по РФ, где средний балл основного этапа был равен 67,5 (<http://tass.ru/obschestvo/3528630>). Количество участников, не преодолевших пороговый балл на основном этапе по РФ, составило 0,7 %, а в Санкт-Петербурге — 0,94 % из числа выпускников текущего года, обучавшихся по программам среднего общего образования. (Результат ниже минимального порогового балла имеют участники экзамена в пяти из восемнадцати районов Санкт-Петербурга.)

Результаты ЕГЭ 2016 года в Санкт-Петербурге свидетельствуют о высоком уровне подготовки участников экзамена, при этом главной задачей будущего года комиссия считает сокращение числа экзаменуемых, набравших балл ниже минимального.

# 1. ХАРАКТЕРИСТИКА КОНТРОЛЬНЫХ-ИЗМЕРИТЕЛЬНЫХ МАТЕРИАЛОВ (ДАЛЕЕ КИМ) ЕГЭ 2016 ГОДА<sup>1</sup>. СРАВНЕНИЕ С КИМ 2015 ГОДА

Все основные характеристики экзаменационной работы в целом сохранены. В связи с необходимостью дифференциации проверки содержания в рамках государственной итоговой аттестации содержания обучения за курс основной (ОГЭ) и средней (полной) школы (ЕГЭ) было пересмотрено содержание экзаменационной работы. В КИМ по русскому языку 2016 года были внесены следующие изменения:

– Расширен отбор языкового материала для выполнения задания 7 (к пяти теоретическим позициям для выбора предложены девять текстовых примеров вместо семи в 2015 году) и задания 8 (предложены все типы орфограмм на правописание безударных гласных в корне слова: выбор слова с проверяемыми, непроверяемыми или чередующимися гласными).

– Уточнена формулировка задания 25 (комментарий к сформулированной проблеме): «Прокомментируйте сформулированную проблему. Включите в комментарий два примера-иллюстрации из прочитанного текста, которые, по Вашему мнению, важны для понимания проблемы исходного текста (избегайте чрезмерного цитирования)».

– Уточнены критерии оценивания задания 25 (оценивание комментария к сформулированной проблеме) и увеличен до трех высший балл по критерию: «Сформулированная экзаменуемым проблема прокомментирована с опорой на исходный текст. Экзаменуемый привел не менее **двух примеров** из прочитанного текста, важных для понимания проблемы. Фактических ошибок, связанных с пониманием проблемы, нет (**3 балла**)».

Каждый вариант экзаменационной работы 2016 года состоит из **двух** частей и включает в себя **25** заданий, различающихся формой и уровнем сложности.

**Часть 1** содержит **24** задания с кратким ответом. В экзаменационной работе предложены следующие разновидности заданий с кратким ответом:

– задания открытого типа — на запись самостоятельно сформулированного правильного ответа;

– задания на выбор и запись одного правильного ответа из предложенного перечня;

– задание на многократный выбор из списка.

**Ответ** на задания части 1 дается в виде слова, словосочетания, числа или последовательности слов, чисел, записанных **без пробелов, запятых и других дополнительных символов**.

**Часть 2**, как и в предыдущие годы, содержит одно задание открытого типа с развернутым ответом (сочинение), проверяющее умение создавать собственное высказывание на основе прочитанного текста.

---

<sup>1</sup> *Примечание.* Содержательные особенности КИМ 2016 года здесь и далее представлены на основе открытого варианта КИМ (согласно письму ФИПИ это вариант 414).

Задания в варианте КИМ 2016 года, как и в КИМ 2015-го, представлены в режиме **сквозной нумерации** без буквенных обозначений.

Изменен **максимальный первичный балл** за выполнение работы (увеличен с 55 до 57): за часть 1 — 33 балла, за часть 2 — 24 балла.

### 1.1. Структура экзаменационной работы (табл. 1)

Таблица 1

#### Распределение заданий по частям экзаменационной работы

Часть работы	Количество и перечень заданий	Максимальный первичный балл (МПБ)	Процент МПБ за выполнение заданий данной части от МПБ за всю работу, равного 57 баллам	Тип заданий	Рекомендованное время на выполнение
Часть 1	24 (1–24)	33	58 %	Задания с кратким ответом	90 мин
Часть 2	1	24	42 %	Задание с развернутым ответом	120 мин
<i>Итого</i>	25	57	100%		210 мин

### 1.2. Содержательные разделы экзаменационной работы.

Распределение заданий КИМ ЕГЭ по содержанию и видам деятельности.

Распределение заданий по основным содержательным разделам учебного предмета «Русский язык» (табл. 2)

Таблица 2

#### Распределение заданий по основным содержательным разделам учебного предмета «Русский язык»

Содержательный раздел	Количество заданий	Максимальный первичный балл (МПБ)	Процент МПБ за выполнение заданий данного раздела содержания от МПБ за всю работу, равного 57 баллам
Речь. Текст	5	6	11 %
Лексика и фразеология	2	2	3 %
Речь. Нормы орфографии	7	7	12 %
Речь. Нормы пунктуации	5	6	11 %
Речь. Языковые нормы	4	8	14 %
Речь. Выразительность русской речи	1	4	7 %
Развитие речи. Сочинение	1	24	42 %
<i>Итого</i>	25	57	100 %

Варианты КИМ равноценны по трудности, одинаковы по структуре и параллельны по расположению заданий: под одним и тем же порядковым номером во всех вариантах работы находятся задания, проверяющие одни и те же элементы содержания.

При этом задания КИМ по русскому языку различны по **способам предъявления языкового материала** (табл. 3). Экзаменуемый работает с отобранным языковым материалом, представленным в виде отдельных слов, словосочетаний или предложений; с языковыми явлениями, предъявленными в тексте; создает собственное письменное монологическое высказывание.

Таблица 3

**Распределение заданий по проверяемым видам работы с языковым материалом**

Виды работы с языковым материалом	Количество заданий	Максимальный первичный балл (МПБ)	Процент МПБ за выполнение заданий, предусматривающих различные виды работы с языковым материалом, от МПБ за всю работу
Работа с отобранным языковым материалом, представленным в виде отдельных слов, словосочетаний или предложений	16 (4–19)	21	37 %
Работа с языковыми явлениями, предъявленными в тексте	8 (1–3, 20–24)	12	21 %
Работа над письменным монологическим высказыванием	1 (25)	24	42 %
<i>Итого</i>	25	57	100 %

**1.3. Распределение заданий по уровню сложности**

Распределение заданий экзаменационной работы по уровню сложности представлено в таблице 4.

Часть 1 проверяет усвоение выпускниками учебного материала как на базовом, так и на высоких уровнях сложности. Высокому уровню сложности соответствуют задания 7, 23–24.

Часть 2 (задание 25 — сочинение) может быть выполнена экзаменуемым на любом уровне сложности (базовом, высоком, повышенном).

Таблица 4

**Распределение заданий КИМ ЕГЭ по уровню сложности**

Уровень сложности	Число заданий	Максимальный первичный балл (МПБ)	Процент МПБ за выполнение заданий данного уровня сложности от МПБ за всю работу, равного 57 баллам
Базовый	21	23	40 %
Высокий	3	10	18 %
Повышенный	1	24	42 %
<i>Итого</i>	25	57	100%

#### 1.4. Система оценивания отдельных заданий и экзаменационной работы в целом

За верное выполнение каждого задания части 1 (кроме заданий 1, 7, 15 и 24) выпускник получает по 1 баллу. За неверный ответ или отсутствие ответа выставляется 0 баллов.

За выполнение заданий 1 и 15 может быть выставлено от 0 до 2 баллов. Верным считается ответ, в котором есть все цифры из эталона и отсутствуют другие цифры. Один балл ставится, если:

- одна из цифр, указанных в ответе, не соответствует эталону;
- отсутствует одна из цифр, указанных в эталоне ответа.

Во всех других случаях выставляется 0 баллов. **Порядок записи цифр в ответе не имеет значения.**

За выполнение задания 7 может быть выставлено от 0 до 5 баллов. За каждую верно указанную цифру, соответствующую номеру из списка, экзаменуемый получает по 1 баллу (5 баллов: нет ошибок; 4 балла: допущена одна ошибка; 3 балла: допущено две ошибки; 2 балла: верно указаны две цифры; 1 балл: верно указана только одна цифра; 0 баллов: полностью неверный ответ, т. е. неверная последовательность цифр или ее отсутствие). **Порядок записи цифр в ответе имеет значение.**

За выполнение задания 24 может быть выставлено от 0 до 4 баллов. За каждую верно указанную цифру, соответствующую номеру термина из списка, экзаменуемый получает по 1 баллу (4 балла: нет ошибок; 3 балла: допущена 1 ошибка; 2 балла: допущено 2 ошибки; 1 балл: допущено 3 ошибки; 0 баллов: полностью неверный ответ, т. е. неверная последовательность цифр или ее отсутствие). **Порядок записи цифр в ответе имеет значение.**

За выполнение задания 24 может быть выставлено от 0 до 4 баллов.

Верным считается ответ, в котором есть все цифры из эталона и отсутствуют другие цифры. За каждую верно указанную цифру, соответствующую номеру термина из списка, экзаменуемый получает по 1 баллу (4 балла: нет ошибок; 3 балла: допущена одна ошибка; 2 балла: допущено две ошибки; 1 балл: верно указана только одна цифра; 0 баллов: полностью неверный ответ, т. е. неверная последовательность цифр или ее отсутствие). **Порядок записи цифр в ответе имеет значение.**

Максимальное количество баллов, которое может получить экзаменуемый, правильно выполнивший задание части 2, составляет 24.

За верное выполнение всех заданий экзаменационной работы можно получить 57 первичных баллов максимально.

В соответствии с Порядком проведения государственной итоговой аттестации по образовательным программам среднего общего образования, «по результатам первой и второй проверок эксперты независимо друг от друга выставляют баллы за каждый ответ на задание 25 экзаменационной работы ЕГЭ — задания с развернутым ответом. В случае существенного расхождения в баллах, выставленных двумя экспертами, назначается третья проверка. Суще-

ственное расхождение в баллах определено в критериях оценивания по соответствующему учебному предмету»<sup>2</sup>.

На основе результатов выполнения всех заданий работы определяются тестовые баллы по 100-балльной шкале, которые используются для государственной (итоговой) аттестации.

**Шкала перевода** первичных баллов в тестовые размещается на Официальном информационном портале Государственной итоговой аттестации выпускников 9 и 11 классов в Санкт-Петербурге<sup>3</sup>.

## **1.5. План экзаменационной работы**

Для формирования вариантов экзаменационной работы по русскому языку разработан обобщенный план экзаменационной работы, представленный в Приложении к **Спецификации** контрольных измерительных материалов для проведения в 2016 году Единого государственного экзамена по русскому языку<sup>4</sup>. В обобщенный план варианта КИМ ЕГЭ 2016 года по русскому языку включена информация об уровнях сложности заданий: Б — базовый (примерный интервал выполнения задания — 60–90 %), П — повышенный (40–60 %), В — высокий (менее 40 %) в соответствии с номерами заданий, а также информация о проверяемых элементах содержания, уровне сложности задания и максимальном балле за выполнение каждого задания. Ознакомление с этими материалами поможет педагогам и учащимся снять целый ряд вопросов о структуре и системе оценивания ЕГЭ по русскому языку.

## **2. РЕЗУЛЬТАТЫ ВЫПОЛНЕНИЯ ЗАДАНИЙ ОСНОВНОГО ЕГЭ ПО ЧАСТЯМ 1, 2 И ИХ АНАЛИЗ**

### **2.1. Распределение участников по тестовым баллам в 2016 году**

Анализ результатов ЕГЭ по русскому языку свидетельствует о том, что качество подготовки экзаменуемых повышается. Экзаменуемые показывают стабильные, динамично растущие результаты. Так, значение среднего балла существенно увеличилось: с 69,23 в 2015 году до 71,61 в 2016 году.

---

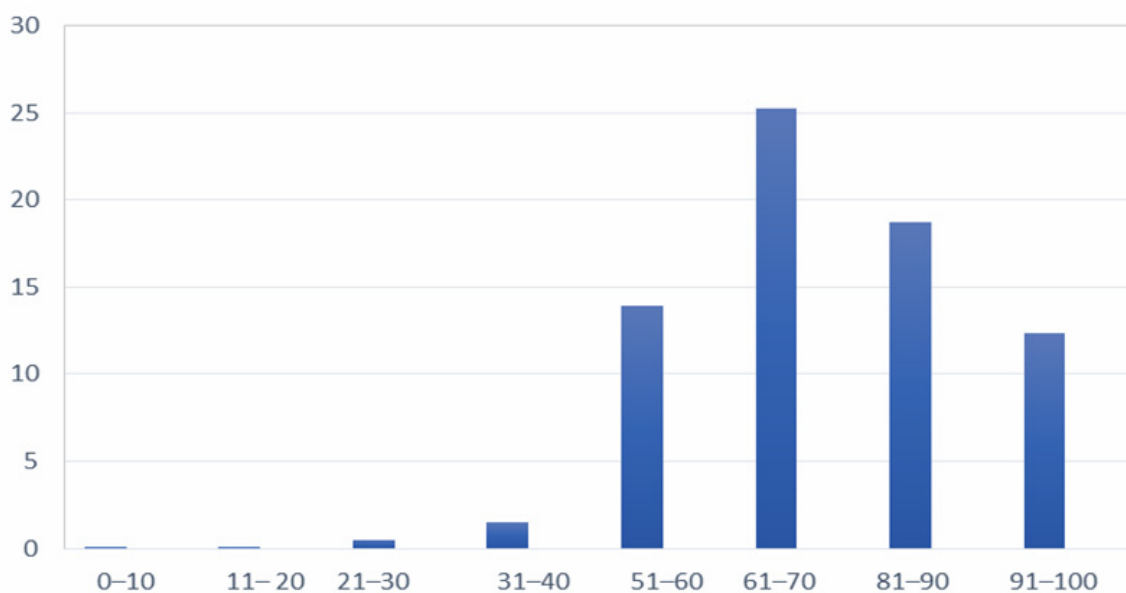
<sup>2</sup> Приказ Минобрнауки России от 26.12.2013 № 1400 зарегистрирован Минюстом России 03.02.2014 № 31205.

<sup>3</sup> <http://www.ege.spb.ru>

<sup>4</sup> Спецификация контрольных измерительных материалов для проведения в 2016 году Единого государственного экзамена по русскому языку: <http://fipi.ru/ege-i-gve-11/demoversii-specifikacii-kodifikatory>



### Диаграмма распределения участников ЕГЭ по русскому языку по тестовым баллам в 2016 году



Неуклонно уменьшается количество участников экзамена, не преодолевших порог и набравших баллы ниже минимального значения (63 в 2016 году против 67 в 2015 году). При этом в два раза увеличилось количество участников ЕГЭ, получивших 100 баллов по предмету (149 человек в 2016 году). О постоянном повышении качества подготовки к ЕГЭ по русскому языку в Санкт-Петербурге свидетельствует и растущее количество участников экзамена, набравших от 81 до 100 баллов: в 2016 году — 7891 человек, что составляет 28 % от общего числа участников экзамена.

Полученные статистические данные свидетельствуют о том, что общеобразовательные учреждения Санкт-Петербурга показывают положительную динамику результатов по предмету. При этом, анализируя результаты по отдельным категориям участников экзамена, можно сделать вывод о том, что результаты ЕГЭ по русскому языку выпускников школ, лицеев и гимназий Санкт-Петербурга существенно выше результатов других категорий экзаменуемых, в частности, выпускников центров образования, НПО и СПО, которые показали низкие по сравнению с другими категориями экзаменуемых результаты.

## 2.2. Результаты выполнения заданий части 1.

### Содержание заданий части 1 и результаты их выполнения в 2016 году в процентах от числа участников ЕГЭ

#### 2.2.1. Проверяемые элементы содержания и результаты их выполнения в 2016 году по сравнению с 2015 годом

Полужирным шрифтом в таблице 5 выделены результаты, которые понизились по сравнению с 2015 годом, курсивом — результаты, которые повысились в сравнении с 2015 годом.

Таблица 5

**Содержание заданий части 1 и результаты их выполнения в 2016 году  
(по сравнению с результатами 2015 года)**

Номер задания	Коды требований к уровню подготовки (п. 2 кодификатора)	Содержание задания	Процент правильных ответов	
			2015 г.	2016 г.
1	2.1 2.2 2.3	Информационная обработка письменных текстов различных стилей и жанров	97,84 %	99,48 %
2	8.2	Средства связи предложений в тексте	94,16 %	96,33 %
3	1.1 1.4 2.1	Лексическое значение слова	89,33 %	97,70 %
4	1.1	Орфоэпические нормы (постановка ударения)	72,86 %	72,86 %
5	1.1	Лексические нормы (употребление слова в соответствии с точным лексическим значением и требованием лексической сочетаемости)	56,77 %	76,41 %
6	1.1	Морфологические нормы (образование форм слова)	82,47 %	93,29 %
7	1.1	Синтаксические нормы Нормы согласования Нормы управления	95,76 %	<b>94,73 %</b>
8	1.1	Правописание корней	86,96 %	<b>80,65 %</b>
9	1.1	Правописание приставок	89,44 %	90,67 %
10	1.1	Правописание суффиксов различных частей речи (кроме -Н-/-НН-)	93,71 %	<b>93,37 %</b>
11	1.1	Правописание личных окончаний глаголов и суффиксов причастий	67,29 %	75,96 %
12	1.1	Правописание НЕ и НИ	71,03 %	77,95 %
13	1.1	Слитное, дефисное, раздельное написание слов	79,78 %	<b>72,88 %</b>
14	1.1	Правописание -Н- и -НН- в различных частях речи	71,12 %	74,26 %
15	1.1	Знаки препинания в простом осложнённом предложении (с однородными членами) Пунктуация в сложносочинённом предложении и простом предложении с однородными членами	94,28 %	95,71 %
16	1.1	Знаки препинания в предложениях с обособленными членами (определениями, обстоятельствами, приложениями, дополнениями)	79,92 %	<b>72,49 %</b>
17	1.1	Знаки препинания в предложениях со словами и конструкциями, граммати-	71,55 %	75,18 %

		чески не связанными с членами предложения		
18	1.1	Знаки препинания в сложноподчинённом предложении	78,58 %	<b>74,35 %</b>
19	1.1	Знаки препинания в сложном предложении с разными видами связи	59,37 %	72,77 %
20	2.1 2.2	Текст как речевое произведение. Смысловая и композиционная целостность текста	70,19 %	<b>55,96 %</b>
21	1.1 1.4 2.1	Функционально-смысловые типы речи	52,18 %	55,98 %
22	1.1 1.4 2.1	Лексическое значение слова. Синонимы. Антонимы. Омонимы. Фразеологические обороты. Группы слов по происхождению и употреблению	74,21 %	86,90 %
23	1.1 1.4	Средства связи предложений в тексте	67,75 %	<b>67,03 %</b>
24	1.1 1.2 1.3 2.1 2.2 2.3	Речь. Языковые средства выразительности	96,71 %	<b>94,28 %</b>

### 2.2.2. Результативность выполнения заданий КИМ 2016 года

В 2016 году в основном экзамене принимали участие **27 595** человек. **80 %** из них успешно выполнили задания части 1 (тестовой) (в прошлом году части А и В — **78,89 %**), что позволяет говорить о хорошем уровне подготовки выпускников и понимании специфики заданий, в том числе измененных в 2016 году.

Экзаменуемые справились с заданиями части 1, как и с ЕГЭ в целом, более успешно, чем в 2015 году. По большинству заданий увеличился процент правильных ответов. Следует отметить, что на высоком уровне усвоены следующие элементы содержания: задание 1 (Информационная обработка письменных текстов различных стилей и жанров) выполнили **99,48 %** учащихся (в прошлом году с этим заданием справились 97,84 % экзаменуемых), задание 2 (Средства связи предложений в тексте) выполнили **96,33 %** учащихся (в прошлом году — 94,16 %).

Существенное повышение результатов отмечается в целом ряде заданий. Более чем на 8 % выросли показатели выполнения задания 3 (Лексическое значение слова): его выполнили **97,70 %** учащихся (по сравнению с 89,33 % в прошлом году). Значительное повышение уровня выполнения экзаменуемые показали в задании 5 (Лексические нормы (употребление слова в соответствии с точным лексическим значением и требованием лексической сочетаемости)): с 56,77 % до **76,41 %**, то есть почти на 20 %. Существенно улучшился результат выполнения

задания 6 (Морфологические нормы (образование форм слова)): **93,29 %** в сравнении с 82,47 % в 2015 году, то есть показатель 2016 года выше 2015-го на 10,18 %. В задании 19 (Знаки препинания в сложном предложении с разными видами связи) доля правильных ответов выросла с 59,37 % до **72,77 %** — на 13,40 %. В задании 22 (Лексическое значение слова. Синонимы. Антонимы. Омонимы. Фразеологические обороты. Группы слов по происхождению и употреблению) показатель вырос на 12,69 % — с 74,21 % до **86,90 %**.

Повышение результатов от 3 до 10 % продемонстрировали экзаменуемые в следующих заданиях: 11 (Правописание личных окончаний глаголов и суффиксов причастий) — с 67,29 % до **75,96 %**; 12 (Правописание НЕ и НИ) — с 71,03 % до **77,95 %**; 14 (Правописание -Н- и -НН- в различных частях речи) — с 71,12 % до **74,26 %**; 17 (Знаки препинания в предложениях со словами и конструкциями, грамматически не связанными с членами предложения) — с 71,55 % до **75,18 %**; 21 (Функционально-смысловые типы речи) — с 52,18 % до **55,98 %**.

Существенное повышение процента правильных ответов в ряде заданий свидетельствует о том, что большинство участников экзамена освоили основные содержательные разделы учебного предмета «Русский язык» как на базовом, так и на высоком и повышенном уровнях. Повышение произошло несмотря на то, что экзаменуемые должны были дать ответ в форме слова или словосочетания, то есть оформить его без орфографических и грамматических ошибок в соответствии с требованиями КИМ 2016 года.

При этом, как показывает анализ, несмотря на улучшение количественных результатов выполнения большинства заданий, остаются проблемные типы заданий, с которыми экзаменуемые справились менее успешно, чем в 2015 году. Это следующие задания КИМ 2016 года:

– **Задание 7.** Синтаксические нормы — **94,73 %** против 95,76 % в прошлом году.

– **Задание 8.** Правописание корней — **80,65 %** в сравнении с 86,96 % годом ранее.

– **Задание 13.** Слитное, дефисное, раздельное написание слов — **72,88 %** против 79,78 % в 2015 году.

– **Задание 16.** Знаки препинания в предложениях с обособленными членами (определениями, обстоятельствами, приложениями, дополнениями) — **72,49 %** при 79,92 % в прошлом году.

– **Задание 18.** Знаки препинания в сложноподчиненном предложении — **74,35 %** при предыдущем результате 78,58 %.

– **Задание 20.** Текст как речевое произведение. Смысловая и композиционная целостность текста — **55,96 %** в сравнении с 70,19 % годом ранее.

– **Задание 24.** Речь. Языковые средства выразительности — доля правильных ответов снизилась с 96,71 % до **94,28 %**.

По остальным заданиям части 1 ЕГЭ по русскому языку процент выполнения остался примерно тем же, что и в 2015 году, однако следует отметить, что в целом с заданиями КИМ успешно справились от 70 % до 90 % участников

экзамена (кроме заданий 20 и 21, где результат существенно ниже 70 %), что говорит о достаточно высоком уровне усвоения экзаменуемыми знаний по большинству указанных в «Кодификаторе элементов содержания» разделов школьной программы.

Согласно статистике, результат ниже 70 % экзаменуемые показали лишь в двух заданиях. Это *задание 20*, проверяющее навыки работы с текстом как речевым произведением, и *21*, демонстрирующее сформированность навыка идентифицировать текст с точки зрения принадлежности к тому или иному типу текста (типу речи). Несмотря на повышение результата выполнения *задания 21* с 52,18 % до **55,98 %**, уровень усвоения темы «Типы текста (типы речи)» остается низким на протяжении трех последних лет сдачи ЕГЭ по русскому языку.

### *2.2.3. Анализ заданий КИМ 2016 года, вызвавших затруднения у экзаменуемых*

#### **1. Задание 7 (Синтаксические нормы)**

*Укажите соответствие между грамматическими ошибками и предложениями, в которых они допущены: к каждой позиции первого столбца подберите соответствующую позицию из второго столбца.*

<i>ГРАММАТИЧЕСКИЕ ОШИБКИ</i>	<i>ПРЕДЛОЖЕНИЯ</i>
<p><i>А) нарушение в построении предложения с деепричастным оборотом</i></p> <p><i>Б) ошибка в построении предложения с однородными членами</i></p> <p><i>В) нарушение связи между подлежащим и сказуемым</i></p> <p><i>Г) нарушение в построении предложения с причастным оборотом</i></p> <p><i>Д) нарушение в построении предложения с несогласованным приложением</i></p>	<p><i>1) На картине И. И. Фирсова «Юном живописце» изображена домашняя мастерская художника.</i></p> <p><i>2) Не столько талантом, но и трудолюбием обеспечивается достижение успеха в работе.</i></p> <p><i>3) Среди домов, построенными на этой улице, было несколько многоэтажных.</i></p> <p><i>4) Занимаясь плаванием, укрепляется здоровье, исправляется осанка.</i></p> <p><i>5) Слушая выступление докладчика, я готовился к прениям.</i></p> <p><i>6) Один из функциональных стилей, имеющих особую сферу применения — искусство, называется художественным.</i></p> <p><i>7) Благодаря различным стилевым вкраплениям в художественной речи создается иронический или юмористический оттенок.</i></p> <p><i>8) Все, кто рано начинает учить иностранный язык, овладевает им в совершенстве.</i></p> <p><i>9) Из письменностей, распространенных в мире, только некоторые, например китайская, японская, корейская и индийская, не связаны с финикийским письмом.</i></p>

Запишите в таблицу выбранные цифры под соответствующими буквами.

Ответ:

А	Б	В	Г	Д

Формат задания 7 (проверяющего уровень владения синтаксическими нормами на высоком уровне сложности) впервые предъявлен в экзаменационной работе в 2015 г. Задание 7 — на установление соответствия: от экзаменуемого требуется квалифицировать грамматические (синтаксические) ошибки, допущенные в некоторых из девяти представленных в задании предложений, и соотнести с указанным типом ошибки. Задание нацеливает экзаменуемого на осознанное исправление грамматических ошибок в собственной речи.

Неудачи при выполнении задания 7 могут быть связаны с недостаточностью у участников экзамена системных знаний в области синтаксиса словосочетания, простого и сложного предложений, а также с неумением анализировать и классифицировать языковые явления. Так, пример ошибки в построении предложения с однородными членами «Не столько талантом, но и трудолюбием обеспечивается достижение успеха в работе» вызвал затруднение в классификации, потому что участники экзамена не сумели опознать составной союз не только, но и, связывающий однородные дополнения.

Незначительное снижение показателя в этом задании — с 95,76 % в 2015 г. до **94,73 %** в 2016 г. — можно объяснить тем, что, в отличие от формата 2015 года, в этом задании в 2016 году был предложен выбор иллюстраций к классификации ошибок не из семи, а из девяти предложений.

## 2. Задание 8 (Правописание корней)

Определите слово, в котором пропущена безударная **проверяемая** гласная корня. Выпишите это слово, вставив пропущенную букву.

выб...рать

возг...рание

ук...ренться

к...рифей

разг...ряченный

Анализ выполнения этого задания на протяжении нескольких лет свидетельствует о неравномерности результатов участников экзамена в разные годы. Некоторое снижение показателя с 86,96 % в 2015-м до 80,65 % в нынешнем году можно объяснить изменениями в содержании вопроса задания 8. Экзаменуемым может быть предложено определить слово с **проверяемой** гласной корня, или с **непроверяемой**, или с **чередующейся**. Результативность выполнения задания может объясняться как большим разнообразием предъявляемого орфографического материала (в том числе исключений из правил), так и невниманием экзаменуемых к самой формулировке задания.

**3. Задание 13** (Слитное, дефисное, раздельное написание слов)

*Определите предложение, в котором оба выделенных слова пишутся **СЛИТНО**. Раскройте скобки и выпишите эти два слова.*

*(ПО)НАЧАЛУ он вел себя смиренно, тихо, ЧТО(БЫ) заслужить репутацию скромного человека.*

*(В)СЛЕДСТВИЕ того что деревья приходится видеть близко перед собой, глаз утомляется, и чувствуется КАКАЯ(ТО) нечеткость, возникает желание смотреть вдаль.*

*Катастрофы не произойдет, если, имея (В)ВИДУ климатические изменения, (ВО)ВРЕМЯ принять меры.*

*(КОЕ)ГДЕ нотки задумчивости, свойственные А. П. Чехову, уже проглядывали сквозь яркую смешливость, что ТО(ЖЕ) оттеняло молодое веселье «Пестрых рассказов».*

*В словах, сочиненных Ф. М. Достоевским (С)ХОДУ, (В)РОДЕ и капли выдумки нет, столь они естественны.*

*Ответ:* \_\_\_\_\_.

Задание, предлагающее выбрать правильный вариант слитного, дефисного или раздельного написания слов в зависимости от контекста, выполнено в 2016 году менее успешно (снижение показателей выполнения — 72,88 % против 79,78 % в 2015 г.). Это вызвано, как показывает анализ заданий по орфографии, тенденцией к снижению не орфографической, а логической компетентности экзаменуемых. Сформированность орфографического умения в целом учащиеся продемонстрировали при написании собственных текстов (задание 25, критерий К7, по которому 0 баллов получили всего 9,28 % экзаменуемых), при этом в задании, требующем, помимо орфографических, логических и аналитических умений, 28,22 % экзаменуемых допустили ошибки. Наиболее частотными следует считать ошибки в написании союзов ТОЖЕ, ТАКЖЕ и омонимичных им указательных местоимений с частицей ТО ЖЕ, ТАК ЖЕ, слитное или раздельное написание которых зависит от морфологической роли этих слов и смысла предложения. Затрудняются экзаменуемые и в выборе слитного/раздельного написания наречий типа С ХОДУ, то есть слов, перешедших в наречия, но еще не утративших связи с существительными, что и отражает раздельное написание. На правописание таких слов следует обратить особое внимание при подготовке к ЕГЭ.

**4. Задание 16** (Знаки препинания в предложениях с обособленными членами (определениями, обстоятельствами, приложениями, дополнениями))

*Расставьте знаки препинания. Укажите цифру(-ы), на месте которой(-ых) в предложении должна(-ы) стоять запятая(-ые).*

*Нарушая тишину утра (1) гул моря (2) изредка (3) прерываемый криком чаек (4) доносился в открытые окна.*

Результат выполнения 16-го задания — 79,92 % в 2015 году и лишь 72,49 % в нынешнем. Снижение может быть объяснено отсутствием навыка распознавания обособленных членов предложения (определений, обстоятельств, приложений, дополнений). При работе с заданием 16, для того чтобы правильно расставить знаки препинания, требуется проанализировать предложения с обособленными распространенными согласованными членами предложения: определениями, выраженными причастным оборотом, и распространенными обстоятельствами, выраженными деепричастным оборотом. Ошибки в задании 16 вызваны также неумением определить границы обособленных конструкций, что обусловлено несформированностью умения устанавливать характер синтаксических связей между членами предложения. Кроме того, очевидно неумение участников экзамена выявлять в тексте однородные обособленные члены предложения и расставлять знаки препинания между ними в соответствии с правилами постановки запятых при однородных членах, связанных сочинительными союзами.

**5. Задание 18** (Знаки препинания в сложноподчиненном предложении)

*Расставьте знаки препинания. Укажите цифру(-ы), на месте которой(-ых) в предложении должна(-ы) стоять запятая(-ые).*

*Сегодня в области охраны природы активно развивается направление (1) основой (2) которого (3) является экология — наука о взаимоотношениях организмов со средой обитания.*

*Ответ:* \_\_\_\_\_.

Затруднения вызвало задание на знание норм пунктуации и постановку знаков препинания в сложноподчиненном предложении. К причинам ошибок в этом задании следует отнести необоснованное членение предложения, неумение выделить главную и придаточные части, а также недостаточное знание структуры сложноподчиненного предложения в целом. Снижение результата по этому заданию составило 4,23 % (74,35 % в 2016 г. против 78,58 % в 2015 г.). Самая распространенная ошибка при выполнении этого задания — постановка лишнего знака препинания, например в позиции (3): *Сегодня в области охраны природы активно развивается направление, основой которого (,) является экология — наука о взаимоотношениях организмов со средой обитания.*

**6. Задание 20** (Текст как речевое произведение. Смысловая и композиционная целостность текста)

Это задание экзаменуемые выполнили с результатом **55,96 %** (в 2015 году — 70,19 %).

*(1) В Москве осень, а в Коктебеле бархатный сезон.*

*(2) Хотя времена иные, но и нынче хорошо в Крыму. (3) Вдоль набережной — сплошные магазины-скворечники с яркой пестрядью этикеток и оберток, кафе, шашлычные, закусовые. (4) Но остались главное — море, небо, горы, степь; их молчание, ропот волн, шелест травы — словом, главное.*



(5)А вечерами — шумная набережная, от затененной диким виноградом веранды до музея Волошина. (6)Прогулки, разговоры, толкотня. (7)Занятные безделушки на парапете и лотках. (8)Что-то рассмотришь, что-то купишь — себе или родным и друзьям в подарок.

(9)Все славно. (10)И лишь пожилая женщина с букетами полыни тревожила меня. (11)Она была так ни к месту и своим видом — потертое пальто, темный платок, старость — и своими жалкими, никому не нужными букетами. (12)Вечерами она, сгорбившись, одиноко сидела на скамейке на самом краю набережной. (13)Она была лишней на этом осеннем, но все же празднике на берегу моря.

(14)В первый же день я, конечно, купил у нее букетик полыни, выслушав: «Повесите на стенку и так хорошо будет пахнуть!» (15)Купил, словно долг отдал. (16)Но от этого не стало легче! (17)Конечно же, не от хорошей жизни прибрела она сюда. (18)Сидит, потом медленно бредет во тьме домой. (19)Старая мать моя обычно, еще солнце не сядет, уже ложится в постель. (20)Говорит, что устала. (21)Ведь и в самом деле устала: такая долгая жизнь. (22)И такой долгий летний день — для старого человека.

(23)Старые люди... (24)Сколько их ныне с протянутой рукой! (25)И эта одинокая пожилая женщина на набережной! (26)Просить милостыню, видно, не хочет. (27)Хотя подали бы ей много больше, чем выручит за свои жалкие сухие веточки. (28)Но просить не хочет. (29)Сидит...

(30)Прошел день, другой, третий. (31)Еще радовали солнечные дни, теплое море, голубое небо, яркие клумбы оранжевых бархоток и пахучих петуний, зелень деревьев. (32)В Москве слякотно, холодно и даже снег прошел, а здесь ласковое лето. (33)Днем — хорошо, вечером приятно погулять по набережной, постоять на причале возле рыбаков.

(34)И всякий же вечер была старая женщина, одиноко сидящая возле букетов сухой полыни.

(35)Но однажды, выйдя на набережную, увидел я, что возле старой женщины, на ее скамейке, сидит пара: бородатый мужчина — на краешке скамьи, на отлете, мирно покуривает, а супруга его живо беседует со старушкой. (36)Сухой букетик — в руке, какие-то слова о пользе полыни и всяких других растений. (37)А разговоры «о пользе» весьма притягательны.

(38)Вот возле старой женщины, у ее букетиков, слышав что-то «о пользе», стали останавливаться. (39)День на исходе, забот никаких. (40)Самое время побеседовать «о пользе». (41)Беседуют и, гляжу, покупают. (42)Дело-то копеечное.

(43)Поглядел я, порадовался, побрел потихоньку своей дорогой. (44)А на душе как-то спокойно стало. (45)Ведь так тревожно было видеть ее одиночество, словно заноза вонзалась в сердце.

(46)Следующим вечером — та же картина: женщины беседуют, бородатый мужчина спокойно покуривает рядом. (47)Слышу, старушку уже по имени-отчеству величают. (48)Значит, познакомились. (49)Это и вовсе хорошо.

(50) В один из последних вечеров видел я и старую женщину с сухими цветами, и ее новых друзей. (51) Последние, видимо, уезжали. (52) Мужчина что-то записывал на бумажке. (53) Наверное, адрес.

(54) На следующий день — гроза, ливень, потом моросило. (55) Вышел я вечером — никого. (56) И старушки тоже, конечно, нет.

(57) Но тогда, в тот последний мой крымский вечер, и теперь, от Коктебеля вдали, я вспоминаю о старой женщине без горечи и печали.

(58) Нашлись люди добрые, посидели возле нее, поговорили. (59) А что еще нужно старому человеку? (60) Теперь она зимует и ждет весны.

(61) Как и все мы, грешные, ждем тепла, небесного ли, земного.

(62) Любое — в помощь.

*\*Борис Петрович Екимов (род. в 1938 г.) — российский прозаик и публицист.*

Какие из высказываний **соответствуют** содержанию текста? Укажите номера ответов.

1) Рассказчик купил у пожилой женщины букетик полыни, чтобы использовать эту траву в лечебных целях.

2) Супружеская пара завязала знакомство с пожилой женщиной, продающей на набережной букетики полыни.

3) Пожилая женщина, сидевшая на набережной, просила у людей милостыню.

4) Полынь, по мнению героев, обладает полезными свойствами.

5) Когда рассказчик увидел, что пожилая женщина, у которой он купил полынь, проводит вечер в обществе супружеской пары, у него стало спокойно на душе.

Ответ: \_\_\_\_\_.

В задании, которое является для ЕГЭ традиционным уже много лет, экзаменуемые в 2016 году допустили большое количество ошибок, общее количество верных ответов уменьшилось на 14 % по сравнению с предыдущим годом.

Можно предположить, что на снижение результата повлияло увеличение количества вариантов высказываний о тексте, предложенных для осмысления, и числа возможных правильных ответов (более одного), что не позволило формализовать выполнение задания. Задание на осмысление текста как речевого произведения, включающего определенный спектр микротем, продемонстрировало поверхностные представления экзаменуемых о теме «Текст», отсутствие логического мышления, недостаточное умение видеть текст в его смысловой и композиционной целостности.

### 7. Задание 21 (Функционально-смысловые типы речи)

Несмотря на некоторое улучшение результатов выполнения этого задания, оно остается сложным для экзаменуемых, о чем свидетельствуют низкие результаты его выполнения: **55,98 %**.

Какие из перечисленных утверждений являются **верными**? Укажите номера ответов.

1. В предложениях 2–4 представлено повествование.
2. Предложения 11–13 объясняют содержание предложения 10.
3. Предложения 31–32 содержат описание.
4. Предложения 38 и 39 противопоставлены по содержанию.
5. В предложениях 57–59 содержится рассуждение.

Ответ: \_\_\_\_\_.

Показатель правильных ответов в этом задании вырос несущественно (с 52,18 % в 2015 г. до 55,98 % в 2016 г.) не только в связи с недостаточным знанием экзаменуемыми стилевых признаков и типологии текста (типов речи: повествование, описание, рассуждение), но также, не в последнюю очередь, в результате определенных трудностей распознавания типов речи (типов текста) в небольшом по объему контексте при схожести формулировок задания. Например: «Предложения (номера предложений) содержат *описание*»; «Предложения (номера предложений) включают *элементы описания*». Неразличение формулировок «содержат описание» (= весь фрагмент является описанием) и «содержит элемент описания» и «включают элементы описания» (= относится к другому типу речи, но включает элементы названного) приводит к ошибкам.

Трудности вызывает и то обстоятельство, что в новом формате ЕГЭ экзаменуемый не знает количества правильных ответов (два и более), в то время как он может получить один балл только за верно выполненное задание 21 в целом.

Особое значение имеют в задании 21 формулировки, нацеленные на умение выявлять причинно-следственные связи в тексте: «Предложение (номер) содержит вывод из предложения (номер)»; «Предложения (номера) противопоставлены по содержанию»; «Предложение (номер) объясняет содержание предложения (номер)». Такие задания требуют навыков логического мышления, умения видеть не формальную, а смысловую связь между частями текста.

#### 2.2.4. Методические рекомендации для учителей

Следует отметить, что снижение некоторых показателей результативности в 2016 г. по сравнению с 2015-м, как и в предыдущие годы, в большей степени связано с заданиями на понимание смысловых отношений в тексте и опознаванием функционально-смысловых типов речи и в меньшей — с заданиями на знание орфографических или пунктуационных правил. Поэтому при подготовке обучающихся к ЕГЭ 2017 года по русскому языку следует обратить пристальное внимание на повторение раздела программы «Текст»: признаки текста, типы текста (типы речи) и др. Кроме того, особого внимания требуют разделы «Синтаксис» (строение осложненных предложений, предложений с разными видами связи) и «Пунктуация» (знаки препинания в простом предложении с однородными членами, связанными союзами, и в сложном предложении).

При этом очевидно, что алгоритмизация действий учащихся при подготовке к выполнению заданий части 1 (практика выполнения тематических тестов, применяемая в школе) приводит к тому, что даже незначительные изменения в формате задания (выбор не одного, а нескольких правильных ответов) не

позволяют некоторым выпускникам успешно справиться с поставленной задачей. Поэтому логичной представляется **комплексная работа с текстом**, использование при подготовке к ЕГЭ многоаспектного анализа текста, исключение формализации в осмыслении и выполнении заданий. Такой подход позволит выполнять задания части 1 ЕГЭ осмысленно, опираясь на знания и представления о языке, исключить так называемое «натаскивание на ЕГЭ», а также улучшить показатели выполнения задания 25, где требуется на основе исходного текста создать собственное письменное высказывание.

Отмечая в целом высокий уровень подготовки учащихся в 2016 году, следует сказать, что более успешный в сравнении с предшествующим годом показатель при выполнении большинства заданий части 1 достигнут не только в результате освоения педагогами методики подготовки к ЕГЭ по русскому языку, но и благодаря использованию в ходе подготовки материалов целевых курсов на базе СПбЦОКОиИТ и СПб АППО для педагогов и учащихся, материалов методических пособий нового типа, в которых представлены как сами задания и ответы к ним, так и развернутые комментарии.

Конкретизируя сказанное выше, можно дать следующие **рекомендации по подготовке к ЕГЭ 2017 года**.

1. Требуется выработка у участников экзамена четкого представления о значении и границах лексической сочетаемости паронимов, необходимо знакомить учащихся со словарями паронимов<sup>5</sup>, а также проводить регулярный тренинг на обширном текстовом материале. В этой ситуации целесообразно обратиться к интерактивному «Открытому банку заданий ЕГЭ», размещенному на сайте Федерального института педагогических измерений<sup>6</sup>. Раздел содержит обширный тренировочный материал по темам «Фонетика», «Лексика и фразеология», «Грамматика. Морфология», «Грамматика. Синтаксис», «Орфография», «Пунктуация», «Речь», «Языковые нормы», «Выразительность русской речи» и «Информационная обработка текстов различных стилей и жанров».

2. Необходимо включать в материалы для подготовки к ЕГЭ тексты, при анализе которых предлагается выполнить не одно, а **целый ряд заданий на примере исходного текста**. Это требование связано с тем, что большинство заданий, предъявляемых в форме текста и микротекста, тесно связаны с культурой речи экзаменуемых, их начитанностью. Такие формы работы с текстом позволяют углубить и расширить представления учащихся о различных языковых явлениях, увидеть содержательное, стилевое и структурное единство текста и тем самым снизить риск ошибок. Анализ завершеного в смысловом отношении текста позволит совершенствовать логическое мышление, умение видеть не только формальную, но и смысловую связь между частями текста.

3. Следует добиваться устойчивого навыка выделения грамматических основ простых предложений в составе сложного и навыка анализа структуры

---

<sup>5</sup> Словарик паронимов – <http://fipi.ru/ege-i-gve-11/demoversii-specifikacii-kodifikatory>

<sup>6</sup> <http://www.fipi.ru/content/otkrytyy-bank-zadaniy-ege>

сложного предложения с разными видами связи на материале целостного текста. Также важно при подготовке к экзамену уделять больше внимания анализу предложений с двойными союзами со второй частью *то, но, так* в сложном предложении, которые влияют на расстановку знаков препинания, и составными союзами типа *не только, но и* и т. д.

4. Рекомендуется последовательно контролировать усвоение теоретической части курса русского языка с целью сформировать осознанное умение учащихся вычленять указанную часть речи в контексте, опираясь на морфологические признаки, уделять внимание классификации типов речи (текста), средствам связи предложений в тексте.

5. Очевидно, что на этапе подготовки учащихся к ЕГЭ следует углубить работу с **содержательными аспектами текста**, в частности, особое внимание уделять определению главной информации в тексте, выявлению (прямого или переносного) лексического значения слова в тексте, осмыслению языковых средств достижения целостности и связности текста.

6. Рекомендуется ознакомиться с информацией о проведении ЕГЭ в Санкт-Петербурге в 2016 году на Официальном информационном портале Государственной итоговой аттестации выпускников 9 и 11 классов в Санкт-Петербурге в разделе «Статистика и аналитика».

7. Рекомендуется при подготовке выпускников пользоваться **Спецификацией** контрольных измерительных материалов для проведения в 2017 году Единого государственного экзамена по русскому языку, а также Обобщенным планом варианта КИМ ЕГЭ 2017 года. В Обобщенный план варианта КИМ ЕГЭ 2017 года по русскому языку будет включена необходимая информация об уровнях сложности заданий (Б — базовый, П — повышенный, В — высокий) в соответствии с номерами заданий, а также информация о проверяемых элементах содержания, уровне сложности задания и максимальном балле за выполнение каждого задания. Ознакомление с этими материалами поможет педагогам и учащимся снять целый ряд вопросов о структуре и системе оценивания ЕГЭ по русскому языку.

8. Следует внимательно изучить методические материалы ФИПИ, подготовленные по итогам ЕГЭ 2016 года специалистами Федерального института педагогических измерений (И. П. Цыбулько и др. «Методические рекомендации для учителей, подготовленные на основе анализа типичных ошибок участников ЕГЭ 2016 года по русскому языку»<sup>7</sup>), для того чтобы использовать их при подготовке учащихся к ЕГЭ.

9. Следует рекомендовать учителям и учащимся использовать для подготовки к ЕГЭ в 2017 году только пособия, выпущенные специализированным издательством ФИПИ.

10. Подготовку учащихся к ЕГЭ по русскому языку необходимо проводить с **учетом корреляции заданий** части 1: следует сделать повторение разделов курса, вызвавших особые затруднения, **системным**, то есть последовательно выстраивать подготовку не «по заданиям» или «частям» ЕГЭ, а по темам и разделам школьной программы.

---

<sup>7</sup> <http://fipi.ru/ege-i-gve-11/analiticheskie-i-metodicheskie-materialy>

11. Рекомендуется последовательно работать над формированием аналитических умений учащихся: умением формулировать главную мысль текста, авторскую позицию, выделять главную информацию в тексте, аргументировать свое мнение и т. д. Следует уделить особое внимание различным видам информационной переработки текстов различных типов и стилей.

12. Необходимо строго соблюдать нормы письменных работ по русскому языку и литературе в старших классах.

### 2.3. Результаты выполнения задания 25 с развернутым ответом

**Задание 25** с развернутым ответом экзаменационной работы (сочинение) определяет уровень сформированности лингвистической, языковой и коммуникативной компетенции учащихся. Как показывают результаты выполнения этого задания, экзаменуемые, выполняя требования, предъявляемые к сочинению, на разном уровне в целом с ним справляются (табл. 6).

Таблица 6

**Критерии оценки задания 25 с развернутым ответом и сравнительные результаты его выполнения в 2015 и 2016 годах<sup>8</sup>**

Критерий оценивания задания	Баллы	Процент выпускников	
		2015 г.	2016 г.
К1	0	6,89 %	<b>4,35 %</b>
	1	93,11 %	95,65 %
К2	0	22,56 %	<b>10,43 %</b>
	1	36,81 %	<b>18,72 %</b>
	2	40,63 %	<b>33,14 %</b>
		–	37,71 %
К3	0	14,55 %	<b>9,41 %</b>
	1	85,45 %	90,59 %
К4	0	16,73 %	<b>13,18 %</b>
	1	23,66 %	<b>21,95 %</b>
	2	25,55 %	25,91 %
	3	34,06 %	38,96 %
К5	0	6,73 %	7,29 %
	1	46,34 %	46,89 %
	2	46,93 %	<b>45,81 %</b>
К6	0	3,39 %	<b>2,82 %</b>
	1	71,47 %	<b>71,28 %</b>
	2	25,14 %	25,90 %
К7	0	10,21 %	<b>9,28 %</b>
	1	15,64 %	<b>14,69 %</b>
	2	36,89 %	37,11 %
	3	37,26 %	38,92 %

<sup>8</sup> *Примечание.* Полужирным шрифтом в таблице выделены результаты, понизившиеся по сравнению с 2015 годом.

К8	0	21,71 %	<b>20,60 %</b>
	1	20,33 %	<b>19,98 %</b>
	2	36,68 %	36,88 %
	3	21,28 %	22,54 %
К9	0	12,79 %	<b>12,19 %</b>
	1	49,67 %	50,41 %
	2	37,54 %	<b>37,40 %</b>
К10	0	11,38 %	11,76 %
	1	54,35 %	55,74 %
	2	34,26 %	<b>32,50 %</b>
К11	0	2,47 %	<b>1,73 %</b>
	1	97,53 %	98,27 %
К12	0	11,54 %	13,79 %
	1	88,46 %	<b>86,21 %</b>

### *2.3.1. Содержание заданий и требования к их выполнению.*

#### *Критерии оценивания сочинения*

При выполнении задания 25 с развернутым ответом экзаменуемые должны показать следующие умения: выявить одну из проблем исходного текста и сформулировать ее, не допустив при этом фактической ошибки в понимании проблемы; прокомментировать сформулированную проблему, избежав простого пересказа и фактических ошибок в понимании содержания текста; определить и сформулировать позицию автора по проблеме; высказать собственную точку зрения, аргументировать ее, приведя не менее двух аргументов, один из которых должен быть взят из художественной, публицистической или научной литературы. Аргументы учащегося должны быть точны, в них не должно быть фактических ошибок.

Сочинение должно быть написано грамотно с точки зрения орфографии, пунктуации, соблюдения языковых и речевых норм. Экзаменуемый должен соблюдать этические нормы в сочинении, не допускать пренебрежения, высокомерия по отношению к иной точке зрения.

Задание с развернутым ответом проверяется членами предметной комиссии по русскому языку из числа специально подготовленных учителей школ и преподавателей вузов. Проверка осуществляется по двенадцати критериям, разработанным авторами-составителями контрольных измерительных материалов.

По критерию К1 оценивается формулировка проблемы исходного текста; по критерию К2 — комментарий к сформулированной проблеме исходного текста; по критерию К3 — отражение позиции автора исходного текста; по критерию К4 — аргументация экзаменуемым собственного мнения по проблеме; по критерию К5 — смысловая цельность, речевая связность и последовательность изложения; по критерию К6 — точность и выразительность речи; по критерию К7 — соблюдение орфографических норм; по критерию К8 — соблюдение пунктуационных норм; по критерию К9 — соблюдение языковых норм; по критерию К10 — соблюдение речевых норм; по критерию К11 — соблюдение эти-

ческих норм; по критерию К12 — соблюдение фактологической точности в фоновом материале.

В 2016 году (по сравнению с 2015 годом) были уточнены формулировки и критерии оценивания задания 25. Максимальное количество баллов за всю письменную работу (К1–К12) по сравнению с предыдущим годом увеличилось до 24, так как увеличился максимальный балл по критерию К2 — комментарий к сформулированной проблеме исходного текста. Экзаменуемый получает 3 балла по критерию К2, если сформулированная проблема прокомментирована с опорой на исходный текст и экзаменуемый привел не менее **двух примеров** из прочитанного текста, важных для понимания проблемы. Фактических ошибок, связанных с пониманием проблемы исходного текста, в комментарии нет.

При оценке грамотности, как и в прошлые годы, учитывается объем сочинения. Если сочинение содержит частично или полностью переписанный экзаменуемым текст рецензии задания 24 *и/или информации об авторе текста*, то объем такой работы определяется без учета текста рецензии и/или информации об авторе текста. Кроме того, если в работе, представляющей собой переписанный или пересказанный исходный текст, содержатся фрагменты текста экзаменуемого, то при проверке учитывается *только то количество слов, которое принадлежит экзаменуемому*.

### *2.3.2. Анализ типичных ошибок в развёрнутых ответах на задание 25 (орфография и пунктуация в цитатах из сочинений сохранены)<sup>9</sup>*

Анализ результатов выполнения задания с развернутым ответом ЕГЭ по русскому языку в 2016 году и сравнение с соответствующими показателями 2015 года и предыдущих лет дает основание говорить об определенной стабильности в овладении учащимися лингвистической, языковой и коммуникативной компетенциями. Следует отметить, что по большинству критериев количественные показатели оказались чуть выше по сравнению с соответствующими показателями прошлого года и предыдущих лет.

Одним из факторов наблюдаемой положительной динамики, вероятно, следует считать успешное внедрение в качестве итогового контроля знаний учащихся сочинения по литературе в 10 и 11 классах. Поскольку система подготовки к написанию итогового сочинения по литературе и выработанная система его оценивания реализует один из основополагающих принципов в обучении, а именно принцип преемственности, то успешное написание сочинения во многом обеспечило успешность выполнения задания с развернутым ответом ЕГЭ по русскому языку.

В первую очередь обращает на себя внимание тот факт, что изучение произведений художественной литературы, отечественной и зарубежной классики проявилось в увеличении количества экзаменуемых, успешно справившихся с заданием по критерию К1 (формулировка проблемы исходного текста),

---

<sup>9</sup> *Примечание.* Содержательные особенности КИМ 2016 года здесь и далее представлены на основе открытого варианта КИМ (согласно письму ФИПИ это вариант 414).



К2 (комментарий к сформулированной проблеме), К3 (формулировка позиции автора), К4 (аргументация экзаменуемым собственного мнения по проблеме) и К6 (точность и выразительность речи). Кроме того, внимания заслуживает некоторое повышение по сравнению с 2015 годом уровня овладения экзаменуемыми орфографическими (К7) и пунктуационными (К8) нормами. Подавляющее большинство участников экзамена успешно справились с заданием по критерию К11 (соблюдение этических норм), что свидетельствует об усвоении норм культуры письменной речи. Особенно значимым представляется тот факт, что по сравнению с предыдущими годами в последние два года выросло количество экзаменуемых, успешно справившихся с заданием по критерию К12 (соблюдение фактологической точности в фоновом материале). Несмотря на небольшое снижение этого показателя в 2016 году по сравнению с 2015-м (86,21 % против 88,46 %), рост этого показателя в целом свидетельствует о повышении уровня общей эрудированности выпускников.

При всей относительной успешности выполнения в 2016 году задания 25 с развернутым ответом следует отметить типичные ошибки.

### ***Критерий К1 (формулировка проблем исходного текста)***

Статистические данные 2016 года и их сравнение с соответствующими показателями по данному критерию прошлых лет говорят о том, что подавляющее большинство экзаменуемых, несмотря на трудности анализа художественного текста, успешно справились с этим заданием (95,65 % в нынешнем году против 93,11 % в 2015-м). Соответственно, лишь 4,35 % экзаменуемых не смогли сформулировать или неверно сформулировали одну из проблем исходного текста.

Такие высокие показатели выполнения задания по критерию К1 свидетельствуют о сформированности у подавляющего большинства экзаменуемых коммуникативных компетенций, что в значительной степени определяет успешность выполнения задания с развернутым ответом по критериям К1–К4.

Таким образом, выпускники проявили следующие умения:

- понимать читаемый текст, в частности, художественного стиля речи;
- определять проблему текста, позицию автора;
- формулировать основную мысль (коммуникативное намерение) своего высказывания.

Приведем примеры успешного выполнения задания с развернутым ответом по критериям К1–К3.

*1. «Почему пожилые люди нуждаются во внимании окружающих? Над этим вопросом размышляет Екимов Борис Петрович.*

*Автор повествует о пожилой женщине, которая продает букеты полыни на набережной. Прозаик от лица рассказчика передает свои тревожные мысли по отношению к ней. Также автор рассказывает о своей прогулке по набережной, где он замечает супружескую пару, сидящую рядом с женщиной и живо беседующую с ней. Таким образом, прозаик приводит нас к выводу о том, что старая женщина, познакомившись с супругами, получила тепло, которое ей так необходимо.*

*Автор считает, что пожилые люди нуждаются во внимании окружающих, так как это помогает им справиться с одиночеством, почувствовать себя значимыми в этом мире».*

*2. «В чем нуждаются одинокие люди? Над этим вопросом размышляет Б. П. Екимов.*

*Рассуждая об этой проблеме, автор от лица рассказчика повествует о пожилой женщине, продававшей букетики полыни: «Вечерами она, сгорбившись, одиноко сидела на скамейке...» Публицист объясняет такое поведение старушки в следующих строках: «...не от хорошей жизни прибрела она сюда... Просить милостыню, видно, не хочет...».*

*Б. П. Екимов считает, что одинокие люди нуждаются в человеке, который сумел бы выслушать, поддержать беседу или просто посидеть рядом, проявить внимание».*

В приведенных отрывках из сочинений экзаменуемые абсолютно верно сформулировали одну из проблем, поставленных автором текста. Прокомментировали сформулированную проблему, включив в комментарий два примера-иллюстрации из прочитанного текста, важных для понимания проблемы. В комментариях нет фактических ошибок, связанных с пониманием исходного текста, отсутствует и чрезмерное цитирование.

Однако 4,35 % выпускников не сформулировали одну из проблем исходного текста или сформулировали ее неверно. В соответствии с критериями такая работа оценивается 0 баллов по первым четырем критериям (К1–К4).

Приведем примеры работ экзаменуемых, не справившихся с заданием по критериям К1–К4.

*1. «В тексте известный русский прозаик и публицист Борис Петрович Екимов ставит проблему восприятия человеком окружающего мира.*

*Автор показывает нам свое отношение к природе и восприятие ее с помощью рядов однородных членов: «Но остались море, небо, горы, степь; их молчание, ропот волн, шелест травы — словом, главное». С этой же целью он использует олицетворение: «ласковое лето», «их молчание».*

*Писатель считает, что природа — это главное, что именно эта естественная красота нашего мира радует человеческий глаз больше всего».*

*2. «Как природа влияет на человека? Над этим вопросом размышляет российский прозаик и публицист Борис Петрович Екимов.*

*Рассматривая этот вопрос, автор использует различные синтаксические средства. Например, чтобы показать читателю, какие чувства испытывает рассказчик, находясь в Крыму, описать всю красоту окружающего мира, природы, автор использует ряды однородных членов. Чтобы показать, как рассказчику было хорошо на природе, автор пишет, что его, рассказчика, радовали солнечные дни, что ему приятно вечером и хорошо днем.*

*Говоря об этой проблеме, Борис Екимов наводит нас на мысль о том, что природа помогает человеку обрести внутренний покой, всегда быть в хорошем настроении, чувствовать радость».*

3. *«В своем тексте Борис Екимов ставит проблему наслаждения природой. В рассказе Б. Екимов описывает свой отдых в Крыму. Автор наслаждается солнечными днями, теплым морем, голубым небом. Главным для Бориса Екимова останется «море, горы, степь; их молчание, ропот волн, шелест травы». Все это он сравнивает со своим городом — Москвой, где «слякотно, холодно и даже снег прошел», а в Коктебеле ласковое лето. И только на последний день прибывания автора в Коктебеле пошел ливень.*

*Борис Петрович Екимов считает, одним из главных наслаждений в нашей жизни является окружающая нас природа, а не магазины и кафе, которые окружают нас со всех сторон».*

В приведенных примерах экзаменуемые не смогли выделить главную проблему, поставленную автором текста. Они сконцентрировали свое внимание лишь на одном из мотивов, представленных в экспозиции рассказа, а именно на описании погоды и набережной в Коктебеле.

Другой тип ошибок по критерию К1 связан с отсутствием формулировки проблемы. Приведем примеры:

1. *«Автор текста представляет себя главным героем, мужчиной, который приехал из Москвы, в которой давно живет, судя по представлению и подробному описанию о столичной жизни и погоде. Он описывает свои впечатления о прекрасном городе, в который он приехал — Крым.*

*Герой и автор текста сталкивается с душевными переживаниями, которое связано со встречей с незнакомой старушкой на набережной в Крыму, которая так сильно задела его душу...*

*А ведь, действительно не редкость, встретить на улице этих стриков, которые продают любые мелочи и безделушки. Герой заканчивает свой рассказ словами о том, что он наконец испытал умиротворение, что на душе покой, и что мир не так жесток, и для спокойствия надо совсем не много».*

2. *«Господин Екимов поражает своим писательским талантом в очередной раз.*

*Анализируя данный текст, я заметил, что автор постепенно вводит нас в суть текста. В самом начале о старушке мы еще ничего не знаем, в середине текста мы за нее переживаем, а в конце мы за нее спокойны.*

*Рассказчик явно сопереживает старушке, ему жалко ее, отчего однажды он даже купил у нее букет».*

**Критерий К2 (комментарий к сформулированной проблеме исходного текста)**

Результаты выполнения задания по этому критерию в 2016 году свидетельствуют о том, что существенно возросло количество экзаменуемых, твердо усвоивших, что представляет собой комментарий к проблеме с опорой на исходный текст. Следует особо отметить: несмотря на то что в 2016 году по данному критерию была изменена система оценивания, и экзаменуемый, чтобы справиться с заданием по этому критерию, должен был включить в комментарий два примера-иллюстрации из прочитанного текста, которые, по его мне-

нию, важны для понимания проблемы исходного текста, число не справившихся с этим заданием сократилось в два раза по сравнению с 2015 годом. В нынешнем году максимальный балл по критерию К2 (3 балла) получили 37,71 % выпускников.

Особое внимание следует уделить ошибкам, связанным с комментированием текста без включения в комментарий примеров, важных для понимания проблемы. Такой комментарий, согласно критериям, оценивается одним баллом. Приведем пример:

*«Автор начинает повествование с описания набережной. Публицист обращает внимание на одинокую старушку на набережной. Б. П. Екимов отмечает, что она в темном пальто и платочке. Автор подчеркивает ее одиночество описанием окружающих людей. Писатель делает акцент на образе пожилой женщины. Б. П. Екимов повествует о ее встрече с парой отдыхающих. Так автор показывает, что старушка уже не одинока. Публицист вспоминает, что перед отъездом пара взяла у старушки адрес».*

Сформулированная экзаменуемым проблема текста прокомментирована с опорой на исходный текст, но экзаменуемый не привел ни одного примера из прочитанного текста, важного для понимания проблемы. Так, указав, что *«автор подчеркивает ее (старушки) одиночество описанием окружающих людей»*, экзаменуемый не приводит самого описания окружающих старушку людей и не проясняет смысла этого приема в тексте. То же касается других обращений экзаменуемого к тексту.

Комментарии, написанные без опоры на исходный текст или представляющие собой пересказ текста либо его фрагмента, или переписанный фрагмент исходного текста, были оценены 0 баллов.

Приведем пример комментариев, оцененных экспертами 0 баллов:

1. *«...Безусловно, проблема морального выбора человека является актуальной, так как люди все чаще сейчас стали забывать, что значит поступать по совести, от чистого сердца по отношению ко всем, особенно к людям преклонного возраста».*

В данном случае экзаменуемый лишь указал на актуальность проблемы, но не прокомментировал ее, не опирался на текст, не привел ни одного примера-иллюстрации из исходного текста.

2. *«Раскрывая данную проблематику, автор использует ряды однородных членов: «море», «небо», «горы», «степь», — для того, чтобы показать, что для него остается неизменным. Также Екимов употребляет прием противопоставления предложений. В конце четвертого говорится о молчании, ропоте и шелесте на набережной, а в предложении пять о том, что набережная шумная».*

Экзаменуемый подменяет анализ эпизодов, важных для понимания проблемы исходного текста, формальным анализом некоторых стилистических приемов, которые использует автор, и пересказом содержания отдельных фрагментов текста.

### ***Критерий К3 (отражение позиции автора исходного текста)***

Успешное выполнение задания по этому критерию в 2016 году — 90,59 % (в 2015 году — 85,45 %) — свидетельствует о сформированности навыков формулировки позиции автора исходного текста и о понимании подавляющим большинством экзаменуемых сущности задания с развернутым ответом. Лишь 9,41 % от общего количества участников экзамена не смогли сформулировать позицию автора исходного текста или сформулировали ее неверно, что и было оценено 0 баллов. Кроме того, нельзя забывать, что если экзаменуемый не сформулировал или сформулировал неверно одну из проблем исходного текста, то такая работа тоже оценивается 0 баллов по данному критерию.

### ***Критерий К4 (аргументация экзаменуемым собственного мнения по проблеме)***

Количество выпускников, успешно справившихся с заданием по этому критерию в 2016 году, то есть получивших высший балл по критерию К4, существенно увеличилось по сравнению с предыдущими годами (38,96 % — в 2016 г., 34,06 % — в 2015-м, 21,73 % — в 2014-м, 18,29 % — в 2013 году). Такой динамичный рост показателей стал результатом включения сочинения по литературе в систему итоговой аттестации. Статистические данные свидетельствуют о том, что существенно увеличилось количество выпускников, которые демонстрируют умение интерпретировать и анализировать текст, создавать собственное письменное высказывание, развивать высказанную мысль, аргументировать свою точку зрения. При этом экзаменуемые свободно оперируют аргументами, используя свой читательский опыт, знания художественной литературы, произведений отечественной и зарубежной классики. Значительно расширилась аргументационная база — диапазон произведений, привлекаемых выпускниками для подтверждения своей точки зрения. Если в предыдущие годы список произведений, привлекаемых экзаменуемыми для аргументации своей точки зрения, ограничивался десятком художественных текстов из школьной программы и рекомендованными в некоторых «пособиях по подготовке к ЕГЭ» примерами, то сейчас он чрезвычайно разнообразен.

Отметим, что количество экзаменуемых, не справившихся с этим заданием и получивших по критерию К4 0 баллов, составило 13,18 % (в 2015 году таких учащихся было 16,73 %).

Максимальный балл свидетельствует также об умении применять информацию из художественной, публицистической и научной литературы в качестве аргументов, подтверждающих собственную точку зрения. Следует отметить, что экзаменуемые (как и в предыдущие годы) в основном демонстрируют знания именно художественной, а не научной или публицистической литературы.

Успешность в выполнении задания по критерию К4 зависит от точности соблюдения требований формулирования проблемы, комментирования ее, формулирования позиции автора, так как для получения высшего балла участник экзамена должен не только «выразить свое мнение по поставленной автором текста и сформулированной самим экзаменуемым проблеме (согласившись или не согласившись с позицией автора)», но и аргументировать свое мнение

(привести не менее двух аргументов, один из которых взят из художественной, публицистической или научной литературы).

Приведем примеры успешного выполнения задания по данному критерию:

1. *«Я полностью согласна с мнением автора. Действительно, одиноким людям порой необходимо излить душу, рассказать о своих переживаниях. Им нужен внимательный слушатель, который сумеет понять.*

*Доказательства моей точки зрения можно найти в художественной литературе. Так, в рассказе А. П. Чехова «Тоска» у главного героя умирает сын. Оставшись совершенно одиноким, мужчина пытается найти человека, с которым он мог бы поделиться своим горем. Не найдя никого подходящего, разочаровавшись в людях, герой решает рассказать обо всем лошади. А. П. Чехов убеждает читателя в том, что нельзя оставаться равнодушным к одиноким людям и их переживаниям. Самое малое, что мы можем и должны для них сделать, — это выслушать.*

*Обратимся к истории. Во время блокады Ленинграда люди, теряя порой всех родных, становились совершенно одинокими. Они делились своим горем с окружающими, а те их внимательно слушали, сопереживали. Каждый понимал, что подобное может произойти с ним самим. Все старались помочь друг другу, поддержать, подбодрить. Город был одной большой семьей, жившей, чтобы спасти родной Ленинград.*

*Таким образом, мы можем сделать вывод о том, что одиноким людям, нуждающимся во внимательном слушателе, может помочь каждый из нас, проявив внимание и сострадание».*

2. *«Я согласна с мнением автора и тоже считаю, что каждый человек нуждается во внимании и в общении, так как одни найдут в этом способ избавления от одиночества, другие — помощь в решении проблем, а для третьих — это будет поддержка, которая им так необходима.*

*Подтверждением моего мнения является образ Катерины Петровны в рассказе К. Г. Паустовского «Телеграмма». Главная героиня сильно болела и нуждалась в своих близких. Сторож Тихон отправил дочери Катерины Петровны телеграмму, но та не приехала. Через несколько дней женщина умерла, так и не попрощавшись с дочкой. Таким образом Паустовский показывает, что пожилые люди очень нуждаются в поддержке близких, так как именно она дает им силы, чтобы жить.*

*Другим примером, подтверждающим мое мнение, является образ учительницы Лидии Михайловны в рассказе В. Распутина «Уроки французского». Главный герой, находясь в очень тяжелом положении, нуждался в общении, помощи. Учительница стала заниматься с ним французским, подкармливала его, но главным было ее внимание и душевное тепло. В конце концов именно эти уроки помогли мальчику справиться со своими проблемами и остаться добрым и отзывчивым человеком.*

*Таким образом, внимание окружающих способно помочь человеку намного больше, чем он сам себе представляет».*

### ***Критерий К5 (смысловая цельность, речевая связность и последовательность изложения)***

Количество экзаменуемых, успешно справившихся с заданием по критерию К5, составило 45,81 %, что сопоставимо с результатами прошлого года (46,93 %). Это свидетельствует об усвоении почти половиной из всего числа участников экзамена коммуникативных и речевых компетенций. Отметим, что примерно такое же количество выпускников (46,89 %) справилось с заданием по этому критерию на 1 балл, который ставится по критерию К5 в том случае, если «работа экзаменуемого характеризуется смысловой цельностью, связностью и последовательностью изложения, но допущена одна логическая ошибка, и/или в работе имеется одно нарушение абзацного членения». Таким образом, несмотря на столь «жесткий» критерий, только 7,29 % экзаменуемых не овладели композиционными умениями и получили 0 баллов.

В 2016 году значительно снизилось (по сравнению с предыдущими годами) количество экзаменуемых, которые не в состоянии выстраивать целостное высказывание, характеризующееся речевой связностью и последовательностью изложения. В сочинениях выпускников, получивших 0 баллов, встречаются существенные нарушения логики развития мысли, смысловой цельности, речевой связности и последовательности изложения.

Снижение коммуникативных навыков отразилось на уровне успешности выполнения задания и по критериям К5, К6, К9, К10.

Приведем пример из сочинения выпускника, работа которого по перечисленным выше критериям была оценена 0 баллов, что свидетельствует о низком уровне сформированности речевых умений и навыков, составляющих основу коммуникативной компетенции экзаменуемых.

*«Проблема автора заключается в том, что он ничего не может с этим поделать. Он попытался хоть как-то помочь бедной женщине. Проблема данного текста, я считаю оказавшись в трудной ситуации, никогда не следует терять надежду на благоприятный исход событий. Конечно же, не от хорошей жизни приобрела она сюда. Она была лишней на этом осеннем, но все же празднике на берегу моря.*

*В этом сочинении отражен не только оригинальный взгляд автора на проблему, но и его современников. Я согласна с мнением автора. Каждый раз, он проходил мимо набережной, и видел все ту же пожилую женщину. Ему жалко таких людей, которые почти беспомощные. Сейчас в нашей жизни так и происходит, вроде ты готов помочь человеку, но в тоже время у тебя нет на это времени. Ты не задумывался о других? А какого им?»*

Работа, приведенная в качестве примера, характеризуется многочисленными нарушениями логики изложения, большим количеством речевых и грамматических ошибок.

### ***Критерий К6 (точность и выразительность речи)***

Экзаменуемые получают высший балл по критерию К6 только в том случае, если работа характеризуется точностью выражения мысли и разнообразием

грамматического строя речи. Кроме того, важно помнить, что «высший балл по этому критерию экзаменуемый получает только в случае, если высший балл получен по критерию К10».

В 2016 году количество участников экзамена, получивших максимальный балл по этому критерию, сопоставимо с соответствующими показателями прошлого года: 25,90 % против 25,14 % в 2015 году. Только 2,82 % экзаменуемых вообще не справились с работой по этому критерию: «их работа отличалась бедностью словаря и однообразием грамматического строя речи». Отметим, что в 2015 году таких участников экзамена было 3,39 %.

Весьма распространенным недостатком неуспешных сочинений по критерию К6 стала неспособность точно, выразительно сформулировать свои мысли и суждения.

Приведем пример:

*«Автор поднимает такую проблему, как самопожертвование.*

*Да я согласен с мнением автора что самопожертвование должно быть в нашей жизни. Таким образом мы хоть немного, но помогаем людям. Как это описал автор в этом произведении. Где молодая пара проводила вечера с пожилой женщиной. Но самопожертвование не всегда приносит пользу. Как например в произведении “Великий Гедзби”».*

Другой причиной неудач при выполнении работы может считаться однообразие грамматического строя речи, что особенно заметно в комментариях, который зачастую формализован экзаменуемым.

Приведем пример работы, за которую по критерию К6 выставлен 0 баллов.

*«Автор начинает повествование с описания набережной. Публицист обращает внимание на одинокую старушку на набережной. Б. П. Екимов отмечает, что она в темном пальто и платочке. Автор подчеркивает ее одиночество описанием окружающих людей. Писатель делает акцент на образе пожилой женщины. Б. П. Екимов повествует о ее встрече с парой отдыхающих. Так автор показывает, что старушка уже не одинока. Публицист вспоминает, что перед отъездом пара взяла у старушки адрес».*

В соответствии с критериями оценивания задания К6 выставляется 0 (ноль) баллов, поскольку во всем абзаце прослеживается однообразие грамматического строя речи.

### ***Критерий К7 (соблюдение орфографических норм)***

На протяжении последних лет (2009 – 2015 годы) продолжает наблюдаться постепенный рост количества экзаменуемых, выполнивших задание с развёрнутым ответом без орфографических ошибок. Так, в 2015 году 37,26% экзаменуемых получили максимальное количество баллов по этому критерию (3 балла). В 2014 году – 33,55%, 2013 году – 32,80%, в 2012 году – 27,60%, в 2011 году – 26,44% экзаменуемых выполнили задание с развёрнутым ответом без орфографических ошибок. Количество учащихся, допустивших более 4-х орфографических ошибок и получивших 0 баллов, по сравнению с 2014 годом уменьшилось и составило 10,21% (13,16% – в прошлом году).



Типичные ошибки, которые допускают экзаменуемые, сводятся к незнанию основных правил орфографии, изучаемых в школе: правописание гласных (безударных и непроверяемых), правописание согласных (звонкие и глухие, непроизносимые, двойные), употребление мягкого знака для обозначения грамматических форм, правописание приставок, правописание *ни - н, не и ни*; правописание союзов, предлогов, частиц и наречий; правописание словарных слов.

#### ***Критерий К8 (соблюдение пунктуационных норм)***

В 2016 году количество участников экзамена, справившихся с заданием по этому критерию и подтвердивших навыки владения пунктуационными нормами русского языка, несколько увеличилось по сравнению с 2015 годом (21,28 %) и составило 22,54 %. При этом на 1 % по сравнению с прошлым годом уменьшилось количество экзаменуемых, которые не справились с заданием, допустили более пяти пунктуационных ошибок и получили 0 баллов. 20,60 % участников экзамена с заданием не справились.

Самыми распространенными, типичными ошибками в сочинениях экзаменуемых, как и в предыдущие годы, остается незнание основных пунктуационных норм русского языка, изучаемых в школе. Это знаки препинания в предложениях с однородными членами, с обособленными членами (обособление определения, приложений, обстоятельств, дополнение), обособление вводных слов и конструкций, сравнительных оборотов; знаки препинания в сложносочиненном и сложноподчиненном предложениях; знаки препинания в прямой речи, цитатах, употребление кавычек.

Успешность или неуспешность выполнения задания по критериям К9 и К10 напрямую связана с уровнем усвоения грамматических, речевых, стилистических норм русского языка, способностью на практике применить умения и навыки владения нормами русского языка.

#### ***Критерий К9 (соблюдение языковых норм)***

Количество экзаменуемых, получивших максимальный балл по этому критерию, в 2016 году осталось прежним и составило 37,40 % (в 2015 г. — 37,54 %). 12,19 % участников экзамена не справились с этим заданием: допустили более двух ошибок и получили 0 баллов по критерию К9.

Типичными ошибками, связанными с нарушением грамматических норм русского языка, продолжают оставаться следующие: нарушение границ предложения, видовременной соотнесенности глагольных форм, связи между подлежащим и сказуемым, нарушение предложно-падежного управления; ошибки в построении сложного предложения, в построении предложения с причастным и деепричастным оборотом; ошибочное образование форм существительного, прилагательного, числительного, глагольных форм.

#### ***Критерий К10 (соблюдение речевых норм)***

Следует констатировать, что количество экзаменуемых, справившихся с заданием в 2016 году, несколько снизилось по сравнению с 2015 годом и составило 32,50 % (в прошлом году — 34,26 %).

Анализ экзаменационных работ показал, что многочисленные речевые ошибки в большинстве случаев отражают незнание и непонимание лексического значения слова, свидетельствуют об очень бедном словарном запасе, невладении навыками письменной формы речи, смешении стилистических пластов.

Типичными ошибками, на которые следует обратить внимание, являются следующие: нарушение лексической сочетаемости, употребление слова в несвойственном ему значении, неразличение слов иной стилистической окраски, паронимов, синонимичных слов, неуместное употребление эмоционально окрашенных слов и фразеологизмов, неоправданное повторение слов, употребление лишних слов, плеоназм, однокоренных слов в близком контексте (тавтология), неудачное употребление местоимений, бедность и однообразие синтаксических конструкций.

#### ***Критерий K11 (соблюдение этических норм)***

Количество экзаменуемых, успешно справившихся с заданием по критерию K11, в 2016 году составило 98,27 % (в 2015 г. — 97,53 %). Столь высокие результаты свидетельствуют о том, что подавляющее большинство выпускников усвоили этические нормы речи, по крайней мере на письме.

#### ***Критерий K12 (соблюдение фактологической точности в фоновом материале)***

Анализ результатов выполнения задания с развернутым ответом свидетельствует о том, что в 2016 году количество экзаменуемых, успешно справившихся с заданием по этому критерию и получивших 1 балл, несколько сократилось по сравнению с предыдущими годами и составило 86,21 % (в 2015 г. — 88,46 %). Достаточно высокий процент выпускников, получивших максимальный балл по этому критерию, свидетельствует о том, что кругозор учащихся постепенно расширяется и привитие навыка чтения (научной, публицистической литературы, отечественной и зарубежной художественной литературы) дает положительные результаты.

13,79 % экзаменуемых допустили фактические ошибки в фоновом материале и получили 0 баллов по этому критерию.

Как и в предыдущие годы, ошибки в выполнении задания с развернутым ответом по этому критерию связаны с незнанием имен авторов, героев, названий, жанровой принадлежности, содержания и проблематики литературных произведений отечественной и зарубежной классики (в том числе программных), к которым экзаменуемые обращаются для аргументации.

### **3. ОСНОВНЫЕ ВЫВОДЫ ПО РЕЗУЛЬТАТАМ ЕГЭ В 2016 ГОДУ**

Результаты ЕГЭ по русскому языку в Санкт-Петербурге в 2016 году показали, что основные компоненты содержания обучения русскому языку на базовом уровне сложности большинство выпускников Санкт-Петербурга успешно

усвоили, и это дает основание считать подготовку по русскому языку в целом удовлетворительной.

Выпускники показали (в той или иной степени):

- владение языковой компетенцией — орфоэпическими, лексическими, морфологическими, синтаксическими, орфографическими, пунктуационными нормами русского литературного языка;

- владение лингвистической компетенцией, т. е. знаниями о языке и умениями применять эти знания при анализе языкового материала;

- владение коммуникативной компетенцией — речеведческими знаниями и умениями интерпретировать и анализировать текст и создавать собственное письменное высказывание.

Анализ результатов выполнения экзаменационной работы позволил выявить как положительные стороны, так и недостатки в подготовке учащихся, а именно:

- недостаточно высокий уровень лингвистической компетенции учащихся в области грамматики (морфологии и синтаксиса);

- бедность словарного запаса, примитивность, однообразие синтаксического строя речи, слабо сформированное чувство стиля;

- неумение четко и выразительно сформулировать мысль, использование в сочинении штампов и клише;

- недостаточно высокий уровень общей эрудиции, связанный с незнанием фактов, дат, событий, явлений;

- неумение устанавливать логические связи между явлениями и использовать знания из смежных учебных дисциплин;

- почерк, которым написаны сочинения, далеко не всегда соответствует нормам каллиграфии, а в некоторых работах просто неразборчив.

Отмечая высокий уровень подготовки учащихся в 2016 году, следует сказать, что более успешный в сравнении с предшествующим годом показатель при выполнении большинства заданий достигнут не только в результате освоения педагогами методики подготовки к ЕГЭ по русскому языку, но и благодаря использованию в ходе подготовки методических и учебных материалов ФИПИ, а также материалов целевых курсов на базе СПбЦОКОиИТ и СПб АППО для педагогов и учащихся, методических пособий ФИПИ нового типа, в которых представлены как сами задания и ответы к ним, так и развернутые комментарии.

#### **4. МЕТОДИЧЕСКИЕ РЕКОМЕНДАЦИИ ДЛЯ МЕТОДИСТОВ**

Анализ результатов Единого государственного экзамена по русскому языку в Санкт-Петербурге в 2016 г. позволяет дать следующие рекомендации по совершенствованию процесса преподавания русского языка.

1. Следует целенаправленно информировать учителей через районные и школьные методические объединения о выявленных недостатках при подготовке к ЕГЭ по русскому языку и определять пути их устранения.

2. Необходимо обеспечить контроль методистов за выполнением нормы письменных работ в выпускном классе в образовательных учреждениях района.

3. Рекомендуются дважды в учебном году проводить в образовательных учреждениях диагностические работы в формате ЕГЭ по русскому языку с целью раннего предупреждения ошибок у выпускников и дополнительные консультации для словесников по вопросам подготовки к ЕГЭ и требований к работам.

4. Следует осуществлять постоянный контроль выполнения рекомендаций государственного образовательного стандарта и школьных программ по русскому языку.

5. Необходимо провести совещание председателей методических объединений учителей русского языка, ознакомить их с материалами аналитического доклада, выводами и рекомендациями предметной комиссии.

6. Направить учителей русского языка на курсы повышения квалификации по образовательной программе «Методика подготовки учащихся к ЕГЭ по русскому языку», независимо от того, работает ли учитель в выпускных классах.

7. Целенаправленно информировать учителей через районные и школьные методические объединения о выявленных недостатках при подготовке к ЕГЭ по русскому языку и определять пути для их устранения.

## **5. МЕТОДИЧЕСКИЕ РЕКОМЕНДАЦИИ ДЛЯ УЧИТЕЛЕЙ**

Анализ результатов выполнения задания с развернутым ответом позволил выявить следующие недостатки в подготовке экзаменуемых:

1. Неумение сформулировать и грамотно выразить свою мысль, результатом чего становится бедность словарного запаса, использование лексики разговорного стиля речи, однообразие грамматических форм и синтаксических конструкций, логические ошибки в построении текста.

2. Недостаточно высокий уровень общей эрудиции, связанный с незнанием фактов, дат, событий, явлений, неумением устанавливать логические связи между явлениями и использовать знания из смежных учебных дисциплин.

Для устранения выявленных недостатков необходимо:

1. Систематизировать работу МО учителей русского языка, добиваться единых подходов к преподаванию, ежегодно изучать документы, регламентирующие работу ОУ.

2. Точно следовать рекомендациям государственного образовательного стандарта и школьных программ по русскому языку.

3. Последовательно контролировать усвоение теоретической части курса русского языка, в частности, умения вычленить требуемую часть речи в контексте, классификации типов речи (текста), средств связи предложений в тексте.

4. Углубить работу с содержательными аспектами текста, в частности, особое внимание уделять определению главной информации в тексте, выявлению (прямого или переносного) лексического значения слова в тексте, осмыслению языковых средств достижения целостности и связности текста.

5. Соблюдать нормы письменных работ по русскому языку и литературе в старших классах.

6. Обратить внимание на аналитические умения: формулирование главной мысли текста, выделение главной информации в тексте, различным видам информационной переработки текстов разных типов и стилей.

7. Развивать письменную форму речи учащихся, умение логически выстраивать суждения, аргументировать их, делать выводы.

8. Следить за качеством речи учащихся, не допускать смешения стилей, использования разговорных и просторечных форм в письменной форме речи.

9. При усвоении орфографических и пунктуационных норм русского языка обратить особое внимание на знаки препинания в предложениях с прямой речью, способы передачи чужой речи.

10. Рекомендовать учащимся постоянно работать с материалами Открытого сегмента Федерального банка тестовых заданий по русскому языку, размещенного на сайте [www.fipi.ru](http://www.fipi.ru).

## **6. СВЕДЕНИЯ О РАБОТЕ КОНФЛИКТНОЙ КОМИССИИ**

### **Количество поданных и удовлетворенных апелляций по результатам основного ЕГЭ по русскому языку в 2016 году**

Количество участников основного ЕГЭ .....	25 531
Количество поданных апелляций всего .....	268
из них: по процедуре .....	1
по результатам .....	267
Удовлетворено апелляций всего .....	141
из них: по процедуре .....	0
по результатам .....	141
с повышением баллов .....	65
с понижением баллов .....	7
без изменения баллов .....	69
Отклонено апелляций всего .....	127
из них: по процедуре .....	1
по результатам .....	126

В 2016 году количество поданных апелляций составило 1,05 % от общего количества экзаменуемых. Следует отметить, что часть поданных апелляций была связана с ошибками технического характера в первой части работы.

### **Анализ причин удовлетворения апелляций**

В 2016 году была удовлетворена 141 апелляция (что составляет 52 % от поданных).

Удовлетворение апелляций происходило как с повышением (46,5 % от удовлетворенных апелляций), так и с понижением баллов (4,5 %), а также без изменения полученных баллов (49 %).

Изменение баллов по результатам рассмотрения апелляций по русскому языку (на 1–2 балла) было обусловлено следующими факторами:

1) объективной сложностью применения в отдельных случаях критериев проверки и оценки выполнения задания с развернутым ответом в части, касающейся содержания сочинения (в первую очередь речь идет о формулировке проблемы и комментарии к сформулированной);

2) возможными расхождениями экспертов в оценке некоторых работ с точки зрения смысловой цельности, речевой связности и последовательности изложения (критерий К5);

3) отдельными ошибками, допускаемыми экспертами при квалификации ошибок экзаменуемых (прежде всего при разграничении речевых и грамматических ошибок).

**РЕЗУЛЬТАТЫ  
ЕДИНОГО ГОСУДАРСТВЕННОГО ЭКЗАМЕНА  
ПО РУССКОМУ ЯЗЫКУ  
В 2016 ГОДУ В САНКТ-ПЕТЕРБУРГЕ**

*Аналитический отчет предметной комиссии*

Технический редактор – *М.П. Куликова*  
Компьютерная верстка – *С.А. Маркова*

Подписано в печать 01.09.2016. Формат 60x90 1/16  
Гарнитура Times, Arial. Усл.печ.л. 2,38. Тираж 100 экз. Зак. 198/1

Издано в ГБУ ДПО  
«Санкт-Петербургский центр  
оценки качества образования  
и информационных технологий»  
190068, Санкт-Петербург, Вознесенский пр., д. 34 лит. А  
(812) 576-34-50